



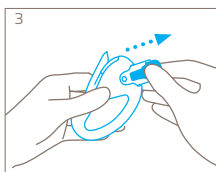
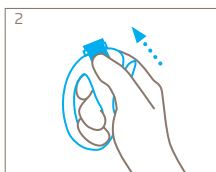
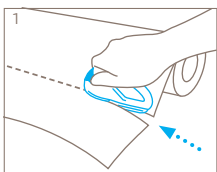
Montierte Klinge | Installed blade | Lame montée | Hoja montada |  
Gemonteerd mesje | Lama installata | Yüklü Blade | Zamocowane  
ostrze | Szerelt penge | Instalovaná čepel



NO. 37020  
0,20 mm



PDF DOWNLOAD  
[www.martor.com/  
manuals](http://www.martor.com/manuals)



#### D HANDHABUNG MESSER

**Handhabung:** Das Messer am Material anlegen und mit einer nach vorne gerichteten Bewegung schneiden (Abb. 1). Eignet sich zum Schneiden von dünnen Papieren, Folien oder Schaumstoffen. Nur gleitend schneiden. **Achtung:** Zu dickes Material und hebelnde Bewegungen können zum Bruch des Schneidwerkzeugs führen.

**Klingenwechsel:** Klingenwechselknopf per Daumendruck aus dem Griff bewegen (Abb. 2). Messer drehen und Klingenträger herausnehmen. Klinge wenden oder wechseln (Abb. 3). Achten Sie darauf, die Klinge wieder genau auf die Nocke zu legen. **Achtung: Fassen Sie die Klinge niemals im Bereich der Schneide an.** Klingenträger mit der Klinge entlang der Führungsschlitze in den Griff zurückschieben, bis er einrastet.

#### GB KNIFE HANDLING

**Handling:** Place the knife on the material and cut with a forward movement (fig. 1). Suitable for cutting thin paper, film and foam. Glide cutting only. Caution: The cutting tool may break if the material is too thick or when levered.

**Blade change:** Use your thumb to push the blade change button out of the handle (fig. 2). Turn the knife and remove the blade carrier. Turn or change the blade (fig. 3). Ensure that the blade is placed exactly on the locating lug. **Caution: Never touch the blade's cutting edge.** Slide the blade carrier with the blade back into the handle along the slots until it clicks into place.

#### F UTILISATION DU COUPEAU

**Utilisation :** Placez la lame contre le matériau et coupez en effectuant un mouvement vers l'avant (fig. 1). Convient pour la découpe de papiers fins, de films ou de mousse. Coupez uniquement en faisant glisser la lame. Attention : Un matériau trop épais et des mouvements de levier peuvent entraîner la casse de l'outil de coupe.

**Changement de lame :** Déplacez le bouton de changement de lame hors du manche en appuyant avec le pouce (fig. 2). Tournez le couteau et retirez le support de lame. Retournez ou remplacez la lame (fig. 3). Veillez à bien réinstaller la lame en la plaçant exactement sur l'ergot. **Attention : Ne saisissez jamais la lame au niveau du tranchant.** Repoussez le support de lame avec la lame dans le manche le long de la fente de guidage jusqu'à ce qu'il s'enclenche.

#### E MANEJO CUCHILLO

**Manejo:** Coloque el cuchillo sobre el material y corte con un movimiento hacia delante (Fig. 1). Adecuado para cortar papeles finos, láminas o espuma. Solo corte deslizante. ¡Atención! Si el material es demasiado grueso o se realizan movimientos de palanca, se puede romper la herramienta de corte.

**Cambio de la hoja:** Mueva el pulsador para cambio de hoja con el pulgar para sacarlo del mango (Fig. 2). Gire el cuchillo y retire el soporte de la hoja. Gire o cambie la hoja (Fig. 3). Asegúrese de volver a colocar la hoja justo en la leva. ¡Atención! No toque nunca la hoja en la zona del filo. Deslice hacia atrás el soporte de la hoja con la hoja a lo largo de las ranuras guía del mango hasta que encaje.

#### NL GEBRUIK MES

**Gebruik:** Zet het mes op het materiaal en snij met een voorwaartse beweging (afb. 1). Geschikt voor het snijden van dun papier, folie of schuim. Alleen glijdend snijden. Let op: Te dik materiaal en hefboombewegingen kunnen het snijgereedschap doen breken.

**Mesjeswissel:** Druk de mesjeswisselknop met uw duim uit de greep (afb. 2). Draai het mesje en verwijder de meshouder. Draai of vervang het mesje (afb. 3). Let erop dat u het mesje weer precies op de nok plaatst. **Let op: Raak het mesje nooit aan in de buurt van de snijkant.** Duw de meshouder met het mesje langs de geleidingsleuven terug in de greep tot hij vastklikt.



#### D SICHERHEITSHINWEISE

Bitte lesen Sie die Anleitung und bewahren Sie diese stets gut auf, damit Sie Ihr neues MARTOR-Schneidwerkzeug sicher und optimal verwenden können.

**1. Allgemeine Anwendungshinweise:** Bitte nutzen Sie das Produkt nur für manuelle Schneidarbeiten, stets sorgfältig und nicht auf zweckentfremdete Weise. Achten Sie hierzu auf die korrekte Handhabung und den richtigen Einsatz des Schneidwerkzeugs. Als zusätzliche Schutzmaßnahme empfehlen wir das Tragen von Handschuhen.

**2. Besondere Anwendungshinweise zur Vermeidung von Verletzungsgefahren:** Benutzen Sie nur einwandfreie Schneidwerkzeuge mit scharfer, sauberer und unbeschädigter MARTOR-Klinge. Lassen Sie beim Umgang mit dem Produkt immer größte Vorsicht walten. Machen Sie sich vor Gebrauch mit der Sicherheitstechnik und ihrer Funktionsweise vertraut. Stellen Sie auch sicher, dass diese nicht durch das zu schneidende Material beeinträchtigt wird. ACHTUNG, die Klinge ist scharf und kann zu erheblichen und tiefen Schnittverletzungen führen. Greifen Sie daher niemals in die Klinge! Platzieren Sie die zweite Hand nicht auf dem Schneidweg des Messers und schneiden Sie grundsätzlich am Körper vorbei.

**3. Ersatzteilaustausch:** Tauschen Sie stumpf gewordene Klengen rechtzeitig aus! Verwenden Sie dazu nur MARTOR-Ersatzklengen. Ausgewechselte Klengen sind fachgerecht zu entsorgen. Sie gehören nicht in den Papiermüll, da sonst eine erhebliche Verletzungsgefahr besteht. Führen Sie Reparaturen nie selbst aus. Weist das Schneidwerkzeug Alterungs- oder sonstige Verschleißerscheinungen auf, wie z. B. Funktionsstörungen bei der Sicherheitstechnik, beim Klingenswechsel oder in der Handhabung, muss es ausgemustert und ersetzt werden. Veränderungen oder Manipulationen am Produkt sind nicht erlaubt, da diese die Produktsicherheit beeinträchtigen. ACHTUNG, hier ist die Verletzungsgefahr besonders hoch!

**4. Nichtverwendung des Schneidwerkzeugs:** Sichern Sie die Klinge stets so (abhängig vom Produkttyp), dass Schnittverletzungen ausgeschlossen sind. Bewahren Sie das Produkt an einem sicheren Ort auf.

**5. Pflegehinweise:** Halten Sie das Schneidwerkzeug immer sauber und setzen Sie es nicht unnötig Schmutz und Feuchtigkeit aus, um eine lange Lebensdauer zu gewährleisten.

**ACHTUNG: Es wird keine Haftung für Folgeschäden übernommen. Technische Änderungen und Irrtümer vorbehalten! Dieses Produkt gehört nicht in Kinderhände!**

#### GB SECURITY ADVICE

To ensure that you use your new MARTOR knife safely and most effectively, please read and note the following user-instructions. Please keep the written guide in a safe place so that you can access it at any time.

**1. General application instructions:** Please always use the product carefully for manual cutting work only and not for any purposes other than those that are intended. Please take the

#### I MANEGGIO DEL COLTELLO

**Utilizzo:** Applicare il coltello sul materiale e tagliare con un movimento in avanti (Fig. 1). Adatto per tagliare carte sottili, pellicole o schiume espansive. Tagliare solo in modo uniforme. Attenzione: Materiali troppo spessi e movimenti in cui si fa leva sull'utensile da taglio possono causarne la rottura.

**Cambio lama:** Spingere il pulsante di sostituzione della lama fuori dall'impugnatura con il pollice (Fig. 2). Girare il coltello e rimuovere il portalama. Capovolgere o sostituire la lama (Fig. 3). Assicurarsi di riposizionare la lama esattamente sulla camera. **Attenzione: Non toccare mai la lama nella zona di taglio.** Spingere il portalama con la lama lungo le fessure di guida nell'impugnatura fino a quando non scatta.

#### TR BIÇAK KULLANIMI

**Kullanım:** Biçagi, malzemeye tutun ve öne doğru bir hareketle kesin (şek. 1). İnce kağıtları, folyoları veya köpük malzemeleri kesmeye uygundur. Sadece kaydırarak kesin. Dikkat: Çok kalın malzemeler ve kanırtma hareketleri biçagın kırılmasına neden olabilir.

**Uç Değişimi:** Biçak değişim düğmesine basparmağınızla basarak saptan hareket ettirin (şek. 2). Biçagi çevirin ve biçak taşıyıcısını çıkarın. Biçagi ters çevirin veya değiştirin (şek. 3). Biçagi tekrardan doğru şekilde kamin üstüne koymaya dikkat edin. **Dikkat: Biçagi asla keskinin olduğu yerden tutmayın.** Biçak taşıyıcısını ve biçagi, yerine oturana kadar kılavuz çentik boyunca sapın içine geri sokun.

#### PL UŻYTKOWANIE NOŻA

**Obsługa:** Przyłóż nóż do materiału i ciąć ruchem do przodu (rys. 1). Nadaje się do cięcia cienkich papierów, folii lub pianek. Ciąć tylko poślizgowo. Uwaga: zbyt gruby materiał i ruchy przypominające heblowanie mogą doprowadzić do złamania narzędzia tnącego.

**Wymiana ostrza:** kciukiem wypchnąć przycisk wymiany ostrza z rękojeści (rys. 2). Obrócić nóż i wyjąć nośnik ostrza. Ostrze obrócić lub wymienić (rys. 3). Upewnij się, że ostrze jest poprawnie umieszczone dokładnie na krzywce. **Uwaga: nigdy nie dotykać ostrza w obszarze krawędzi tnącej.** Wsunąć nośnik ostrza wzdłuż szczelin prowadzących z powrotem do rękojeści, aż do zatrzaśnięcia.

#### H KÉS HASZNÁLATA

**Használat:** Helyezze a kést az anyagra, majd előrefelé végzett mozgással vágja el azt (1. ábra). Alkalmas vékony papírok, fóliák vagy habszivacs vágásához. Kizárólag csúsztató mozdulattal vágjon. Figyelem: A túl vastag vágandó anyag és a fűrészelő mozdulatok a vágószerszám törését okozhatják.

**Pengecseré:** Hüvelykujjával tolja ki a pengecseré gombot a markolatból (2. ábra). Fordítsa el a kést, majd vegye ki a pengétartót. Fordítsa meg vagy cserélje ki a pengét (3. ábra). Ügyeljen arra, hogy a pengét ismét pontosan a büttyökre helyezze. **Figyelem: Soha ne fogja meg a pengét a vágási területen.** Tolja vissza a pengétartót a vezetőrés mentén a pengével együtt a markolatba, amíg a pengétartó nem reteszeliődik.

#### CE MANIPULACE NOŽE

**Manipulace:** Položte nůž na materiál a řežte pohybem směrujícím vpřed (obr. 1). Vhodný pro řezání tenkých papírů, fólií nebo pěn. Režejte pouze klouzavě. Pozor: Příliš silný materiál a silné páčivé pohyby mohou způsobit ulomení čepele.

**Výměna čepele:** Stiskněte palcem tlačítko pro výměnu čepele a čepeľ vysuňte (obr. 2). Otočte nůž a vyjměte nosič čepele. Čepeľ obrňte, nebo vyměňte (obr. 3). Dbejte na to, abyste čepeľ opět nasadili přesně do dané zářky. **Pozor: Nikdy se nedotýkejte ostrí čepele.** Zatlačte nosič čepele s čepeľí podél vodičích hran zpět do rukojeti, dokud nezapadne na své místo.

correct handling and the proper use of the knives into account in this regard. As an additional safety measure, we recommend the wearing of safe gloves.

**2. Special application instructions to avoid the danger of injuries:** Only use knives that are in perfect condition and have sharp, clean and undamaged MARTOR blades. Employ the utmost care when handling the knives. Prior to use, familiarise yourself with the safety features and their functioning. Ensure that these safety features are not impaired by the type of material to be cut. CAUTION: The blade is sharp and can result in serious and deep cuts. Therefore, never reach into the blade! Do not place your free hand in the line of cutting and never cut directly towards you.

**3. Replacement of spare parts:** Replace any blades that become dull at the right time! Use only the replacement blades from MARTOR for this purpose. Dispose of old blades in a proper fashion. They should not be placed in a waste paper bin, as this poses a considerable danger of injuries. Never perform any repairs yourself. If the knife shows signs of aging or any other wear, e.g. which impair safety features, blade changing or usage, the knife must be taken out of service and replaced. Do not modify this product in any way. Modifications of any kind may impair product safety. CAUTION: The risk of injury caused by manipulation of this product is extremely high.

**4. Non-use of the knife:** Always secure the blade in such a way (depending on product type) that injuries due to cuts are excluded. Store the knife in a secure place.

**5. Care instructions:** To guarantee a long service life, always keep the knife clean and do not expose it to unnecessary soiling and humidity.

**CAUTION: No liability will be assumed for consequential losses. Subject to technical changes and errors! This knife does not belong in the hands of children!**

#### F INDICATIONS DE SÉCURITÉ

Veillez lire et conserver les instructions de sécurité afin de toujours pouvoir utiliser votre nouveau couteau MARTOR de façon sûre et optimale.

**1. Instructions générales d'utilisation :** utilisez toujours le produit avec le plus grand soin et uniquement pour des travaux de coupe manuels. Respectez le maniement correct du couteau et vérifiez l'adéquation entre l'outil et la tâche à effectuer. En protection additionnelle, nous recommandons le port de gants.

**2. Instructions particulières pour éviter les risques de blessures :** n'utilisez que des couteaux irréprochables avec une lame MARTOR tranchante, propre et intacte. Le maniement du couteau doit se faire avec la plus grande prudence. Avant de l'utiliser, familiarisez-vous avec sa technique de sécurité et son fonctionnement. Assurez-vous également que la matière à couper n'en empêche pas le fonctionnement. ATTENTION, la lame est tranchante et peut engendrer de graves et

profondes blessures par coupure. N'empoignez de ce fait jamais la lame ! Ne jamais mettre l'autre main sur le passage de la lame et ne jamais couper en direction du corps.

**3. Remplacement de pièces :** Remplacez à temps les lames émoussées! Utilisez pour cela uniquement des lames de rechange MARTOR. Les lames usagées doivent être éliminées de manière appropriée. Elles ne doivent pas se retrouver dans les corbeilles à papier, elles constitueraient ainsi un risque de blessure considérable. N'entreprenez jamais de réparation vous-même. Si le couteau présente des signes d'usure, tel qu'un dysfonctionnement au niveau de la technique de sécurité, du changement de lame ou du maniement, il doit être retiré et remplacé. Les modifications ou les transformations du produit ne sont pas autorisées car elles altéreraient la sécurité du produit. ATTENTION, risque de blessure particulièrement élevé!

**4. Couteau non utilisé :** sécurisez toujours la lame de manière à exclure les blessures par coupure (selon le type du produit). Conservez le couteau en lieu sûr.

**5. Instructions d'entretien :** afin de garantir une grande longévité, veillez constamment à la propreté du couteau et préservez-le de la salissure et de l'humidité.

**ATTENTION : Nous déclinons toute responsabilité pour d'éventuels dommages indirects. Sous réserve de modifications techniques ou d'erreurs ! Ce couteau doit être gardé hors de la portée des enfants !**

## INFORMACIÓN DE SEGURIDAD

Para poder usar su nueva herramienta de corte MARTOR de manera segura y óptima, lea y tenga en cuenta las siguientes instrucciones.

**1. Instrucciones generales:** Por favor, utilice el producto siempre cuidadosamente y solo para las tareas de corte manuales para las que ha sido creado. Asegúrese de manipular y usar correctamente la herramienta de corte. Como medida de protección adicional recomendamos llevar guantes.

**2. Instrucciones de uso especiales para evitar el peligro de heridas:** Use solamente herramientas de corte que estén en perfectas condiciones y con hojas MARTOR afiladas, limpias y sin daños. Utilice el producto con la máxima precaución. Antes de usarlo, familiarícese con la tecnología de seguridad y su funcionamiento. Asegúrese también de que no se vea afectado por el material que se vaya a cortar. Precaución: la hoja es afilada y puede producir cortes graves y profundos, así que no coja nunca la hoja. No coloque la otra mano en la trayectoria del corte de la herramienta de corte y nunca corte en dirección a su cuerpo.

**3. Reemplazo de repuestos:** Reemplace las hojas desafiladas de inmediato! Use solamente las hojas de recambio MARTOR con este fin. Descarte las hojas de la manera adecuada. No se deben tirar a la papelera ya que podrían ocasionar daños o heridas de consideración. No intente reparar los cuchillos. Si la herramienta de corte presenta alteraciones u otras muestras de desgaste como, por ejemplo, alteraciones funcionales en la técnica de seguridad, en el cambio de hoja o en el manejo, debe retirarse del servicio y sustituirse. La modificación y manipulación de los productos están prohibidas, ya que menoscaban su seguridad. ¡ATENCIÓN, aquí el peligro de sufrir lesiones es especialmente alto!

**4. Si no se utiliza:** Asegure siempre la hoja de manera que (en función del tipo de producto) no se puedan producir heridas. Guarde la herramienta de seguridad en un lugar seguro.

**5. Instrucciones de mantenimiento:** Mantenga siempre la herramienta de seguridad limpia y no la esponja a la suciedad y ni la humedad innecesariamente, para así garantizar una vida útil prolongada.

**PRECAUCIÓN: No aceptaremos ninguna responsabilidad por daños debidos a cambios técnicos ni errores! Mantenga el cuchillo fuera del alcance de los niños!**

## VEILIGHEIDSTRUCTURE

Lees voor gebruik altijd de gebruiksaanwijzing en bewaar deze zodat u uw MARTOR mes altijd veilig en optimaal kunt gebruiken.

**1. Algemene gebruiksaanwijzing:** Gebruik het product uitsluitend in zorgvuldig voor handmatige snijwerkzaamheden en niet voor onjuiste toepassingen. Let hierbij op de correcte handhaving en de juiste toepassing van het mes. Als extra veiligheidsmaatregel raden wij het gebruik van handschoenen aan.

**2. Bijzondere gebruiksaanwijzing ter voorkoming van verwondingen:** Gebruik uitsluitend onberispelijke messen met scherpe, schone en onbeschadigde MARTOR-mesjes. Neem bij het gebruik de grootste voorzichtigheid in acht. Maak uzelf vóór gebruik vertrouwd met de veiligheidstechniek en de werking ervan. Zorg er tevens voor dat deze niet door het te snijden materiaal beïnvloed wordt. LET OP: het mesje is scherp en kan ernstige en diepe snijwonden veroorzaken. Pak daarom nooit het mesje vast! Plaats uw andere hand niet op de snijkant van het mes en snij van uw lichaam af.

**3. Onderdelen verwisselen:** Verwissel de stomp geworden mesjes op tijd! Gebruik daarvoor uitsluitend MARTOR-reserve-mesjes. Gebruikte mesjes dienen op de juiste wijze te worden verwerkt. Ze horen niet thuis in papierafval of de vuilnisbak want dan is er grote kans op verwondingen. Voer nooit zelf reparaties uit. Indien het mes ouderdomsverschijnselen of slijtage vertoont, zoals bv. storingen bij de veiligheidstechniek of bij het gebruik, dient u het mes te vernietigen en te vervangen. Veranderingen of manipulatie van het product zijn niet geoorloofd, daar deze de veiligheid van het product beïnvloeden. LET OP, in een dergelijke geval is er grote kans op verwondingen!

**4. Overig gebruik van het mes:** Het mesje altijd zo opbergen (afhankelijk van het producttype) dat snij-ongevallen uitgesloten zijn. Bewaar het mes op een veilige plaats.

**5. Onderhoud:** Houdt het mes altijd schoon en droog en stel het niet onnodig bloot aan vuil en vocht teneinde een lange levensduur te bevorderen.

**LET OP: MARTOR is niet aansprakelijk voor eventuele gevolgschade. Technische veranderingen en afwijkingen voorbehouden! Dit mes hoort niet thuis in kinderhanden!**

## INFORMAZIONI DI SICUREZZA

Leggere le istruzioni e conservarle sempre accuratamente per usare il nuovo utensile di taglio MARTOR in modo sicuro e ottimale.

**1. Avvertenze generali per l'uso:** utilizzare il prodotto soltanto per tagliare manualmente, sempre con cura e non per scopi diversi da quello previsto. Maneggiare e utilizzare l'utensile di taglio in modo corretto. Come ulteriore misura di sicurezza, consigliamo di indossare appositi guanti.

**2. Avvertenze particolari per l'uso per evitare di ferirsi:** gli utensili di taglio devono essere utilizzati solo in condizioni perfette, con la lama MARTOR affilata, pulita e non danneggiata. Maneggiare il prodotto sempre con la massima cautela. Prima dell'uso, prendere confidenza con il sistema di sicurezza e imparare come funziona. Accertarsi anche che il materiale da tagliare non lo danneggi. Attenzione, la lama è affilata e può causare ferite da taglio notevoli e profonde. Per questa ragione, non afferrare mai la lama! Non appoggiare la seconda mano sulla traiettoria di taglio della lama ed effettuare l'operazione di taglio lontano dal corpo.

**3. Sostituzione di parti di ricambio:** Sostituire tempestivamente le lame non affilate! Utilizzate a tale scopo soltanto le lame di ricambio MARTOR. Le lame sostituite devono essere smaltite a regola d'arte. Esse non vanno buttate nella carta straccia, perché diversamente si avrebbe un notevole rischio di ferimenti. Non eseguite mai riparazioni personalmente. Se presenta segni d'usura o altre alterazioni, come per esempio anomalie di funzionamento del sistema di sicurezza, problemi durante la sostituzione della lama o di maneggiabilità, l'utensile da taglio deve essere buttato via e sostituito. Non sono permesse modifiche o manipolazioni del prodotto, perché queste pregiudicano la sicurezza del prodotto stesso. ATTENZIONE, qui si ha un rischio di ferimenti particolarmente elevato!

**4. Come riporre l'utensile di taglio non in uso:** assicurare la lama sempre in modo da escludere ferite da taglio (a seconda del tipo di prodotto). Custodire il prodotto in un luogo sicuro.

**5. Manutenzione:** tenere l'utensile da taglio sempre pulito e non esporlo inutilmente all'umidità, per garantire una lunga durata di vita.

**ATTENZIONE: Non viene assunta nessuna responsabilità per danni conseguenti. Con riserva di modifiche tecniche e salvo errori! Questo coltello non deve finire nelle mani di bambini!**

## GÜVENLİK UYARISI

MARTOR biçimcinizi güvenli ve verimli bir şekilde kullanmak için, kullanım talimatını iyice okuyunuz ve her zaman güvenli bir yerde muhafaza ediniz.

**1. Genel Uygulama Talimatları:** Ürünü lütfen sadece manuel kesimi işlemleri için her zaman öznenli bir şekilde kullanınız, başka herhangi bir amaçla kullanmayınız. Burada kesici ucun belirtilmiş şekilde ve doğru amaçla kullanılması dikkat ediniz. Ek güvenliğin önemi olarak eldivenlerin kullanılması tavsiye ederiz.

**2. Yaralanmalarla Önmek için Özel Uygulama Talimatları:** Biçakları mükemmel durumdayken ve kesici MARTOR uçları keskin, temiz ve hasarsız kullanınız. Ürünü kullanırken her zaman azami dikkati gösteriniz. Çalışmaya başlamadan önce emniyet teknolojisini ve nasıl kullanılacağını öğreniniz. Ayrıca kesilecek malzeme nedeniyle bunların olumsuz etkilenmemesini de sağlayınız. Dikkat: Kesici uç çok keskindir, ciddi ve derin yaralanmalara neden olabilir. Bu yüzden kesici uçla asla temas etmeyiniz! Diğer elinizi biçagin kesme yolu üzerine koymayınız ve esas olarak vücudunuzun yanından kesim yapınız.

**3. Yedek Parça Değişimi:** Biçak uçlarını doğru zamanda değiştirmelisiniz. Bunun için yalnızca MARTOR yedek uçları kullanınız. Kullanılmış biçak uçları uygun bir şekilde atılmalıdır. Kullanılmış biçak uçları, atık kâğıt kutularına atılmamalıdır, bu işlem ciddi yaralanmalara sonuçlanabilir. Biçakları asla tamir etmeye çalışmayınız. Kesici alet üzerinde ör. emniyet teknolojisinde, uç değişiminde veya kullanım sırasında fonksiyon arızaları gibi yıpranma veya aşınma belirtileri görüldüğünde bunun ayrılması ve değiştirilmesi gerekir. Ürün üzerinde ürün emniyetini olumsuz etkileyecek modifikasyon ve değişikliklerin yapılması yasaktır. DİKKAT: Burada yaralanma tehlikesi oldukça yüksektir!

**4. Kullanılmayan Biçaklar:** Kesici ucu (ürün tipine bağlı olarak) daima kesime yaralanmaları oluşmayacak şekilde emniyete alınır. Ürünü güvenli bir yerde muhafaza ediniz.

**5. Temizlikle ilgili Bilgiler:** Biçakları, uzun ve güvenli bir kullanım ömrü için daima temiz tutunuz ve gereksiz kir ve rutubete maruz bırakmayınız.

**ÖNEMLİ: Alabileceğiniz kayıplara karşı herhangi bir yükümlülük söz konusu değildir. Teknik değişiklikler ya da yanlışlık konusudur. Çocukların erişemeyeceği yerlerde bulundurunuz.**

## WSKAZÓWKI BEZPIECZEŃSTWA

Przed rozpoczęciem użytkowania noży MARTOR należy przeczytać poniższe wskazówki i ich przestrzegać. Prosimy również o zachowanie tego dokumentu.

**1. Wskazówki ogólne dotyczące zastosowania:** Produkt należy stosować wyłącznie do manualnych prac związanych z cięciem, z zachowaniem ostrożności i zgodnie z przeznaczeniem. Należy zwrócić uwagę na prawidłową obsługę i właściwe zastosowanie noża. Jako dodatkowy środek ochronny zalecamy korzystanie z rękawic.

**2. Wskazówki specjalne dotyczące zastosowania w celu zapobiegania urazom:** Należy używać tylko technicznie sprawne noże z ostrym, czystym i nieuszkodzonym ostrzem MARTOR z zachowaniem szczególnej ostrożności. Przed rozpoczęciem użytkowania proszę zaznajomić się z mechanizmem zabezpieczającym i jego sposobem działania. Proszę się również upewnić, że cięty materiał nie ma negatywnego wpływu na działanie mechanizmu zabezpieczającego. UWAGA: ostrze jest ostre i może być przyczyną niebezpiecznych i głębokich ran ciętych. Z tego powodu nigdy nie należy chwycić ostrza! Nie należy umieszczać drugiej ręki na drodze cięcia noża i zasadniczo należy ciąć w obszarze poza ciało.

**3. Wymiana części zamiennych stępione ostrza natchmiast wymienić!** Wymiana części zamiennych stępione ostrza należy natychmiast wymienić! W tym celu należy stosować wyłącznie ostrza! Nie należy umieszczać drugiej ręki na drodze cięcia noża i zasadniczo należy ciąć w obszarze poza ciało. Zabrania się przeprowadzania jakichkolwiek napraw we własnym zakresie. Jeżeli stan noża wskazuje na jego zużycie objawiające się np. mechanizmem zabezpieczającym, problemami przy wymianie ostrza lub w użytkowaniu, nóż taki musi zostać wycofany z użytku i zastąpiony nowym. Zabrania się przeprowadzania jakichkolwiek zmian technicznych lub manipulacji przy produkcji gdyż obniżają one jego bezpieczeństwo. UWAGA: w takim przypadku istnieje szczególnie wysokie ryzyko urazu.

**4. Przechowywanie noża:** Ostrze należy zabezpieczyć w taki sposób (w zależności od typu produktu) aby wykluczyć możliwość skaleczenia się. Nóż należy przechowywać w bezpiecznym miejscu.

**5. Wskazówki pielęgnacyjne:** W celu zapewnienia długiej żywotności nóż należy regularnie czyścić i chronić przed brudem i wilgocią.

**UWAGA: Nie przejmujemy odpowiedzialności za ewentualne szkody. Należy zapewnić aby nóż ten nie trafił w ręce dziecka.**

## BIZTONSÁGI AJÁNLÁS

Kérjük, olvassa el gondosan ezt az útmutatót, és tartsa elérhető helyen annak érdekében, hogy a MARTOR késeket biztonságosan és a lehető legnagyobb hatékonysággal használhassa.

**1. Általános használati útmutató:** Kérjük, használja a terméket óvatosan és csak azokra a manuális vágási műveletekre, amelyekre alkalmaszatok. Kérjük, fordítson kellő figyelmet a helyes használatra és a megfelelő kezelésre. További óvintézkedésként javasoljuk, hogy viseljen kesztyűt.

**2. Különleges használati utasítások a sérülésveszély elkerüléséhez:** Csak jó állapotban lévő késeket használjon, és figyeljen arra, hogy a MARTOR-pengék épek, tiszták és élesek legyenek. A késeket mindig teljes odafigyeléssel használja. A használat előtt ismerkedjen meg a biztonságos technológiájával és a működésmódjával. Bizonyosodjon meg arról is, hogy a vágandó anyag ezt nem befolyásolja kedvezőtlenül. Figyelem: A pengék nagyon élesek és élyt vágási sérüléseket okozhatnak! Vigyázzon, hogy soha ne érintse a penge élét! Ne tegye a másik kezét a kés vágási útjába, és normál esetben a teste mentén vágjon.

**3. Alkatrészek cseréje:** Cserélje ki időben az élettelenült vált pengéket! Csak MARTOR-cserépengéket használjon! Kezelje a használt pengéket kellő gondnal. Soha ne dobja azokat a szemétkosárba, mert komoly sérülésveszélyt jelentenek. Soha ne próbálja a meghibásodott késeket javítani. Ha a vágószerszám az öregedés vagy az elhasználódás más jelei mutatkoznak, pl. a biztonsági technológiát, a pengecserét vagy a kezeléssel érintő működési zavarok, selejtezze és cserélje ki. A termék bármilyen átalakítása vagy manipulálása tilos, mivel ezek a termék biztonságos működését befolyásolhatják. Figyelem: Ebben az esetben rendkívül megnő a balesetveszély!

**4. Használaton kívüli helyzet:** Biztosítsa a pengét oly módon (a termék típusától függően), hogy vágási sérülést ne okozhasson. Tárolja a kést biztonságosan helyen.

**5. Karbantartás:** Tartsa a kést mindig tisztán, és óvja a szennyeződéstől és a párosodástól, hogy a hosszú élettartam biztosítható legyen.

**FIGYELEM: Az esetleges technikai átalakítások vagy hibás használat miatt bekövetkező károkról felelősséget nem vállalunk! A kést tartsa távol a gyermekektől!**

## BEZPEČNOSTNÍ UPOZORNĚNÍ

Bezpečnostní upozornění. Prosim pročtete si tyto uživatelské instrukce pro správné a bezpečné používání Vašeho nového nože MARTOR. Tiskněte instrukce uchovejte na bezpečném, dobře přístupném místě.

**1. Všeobecné instrukce pro používání:** Výrobek používejte s opatrností výhradně na manuální řezání, nikdy ne k jiným účelům. S nožem manipulujte vždy správně a výhradně k zamýšlenému účelu. Jako přídatné ochranné opatření doporučujeme nosit rukavice.

**2. Speciální instrukce pro zamezení rizik úrazů:** Používejte vždy nože, které jsou v perfektním stavu a mají ostré, čisté a nepoškozené čepele MARTOR. Při manipulaci s nožem buďte maximálně pozorní. Před použitím se seznámte s bezpečnostní technikou a způsobem jejího fungování. Ujistěte se, aby funkčnost nože nebyla snížena řezaným materiálem. UPOZORNĚNÍ: Čepel je ostrá a může způsobit vážné, hluboké poranění. Nedotýkejte se ostří čepelí! Druhou ruku nepokládejte na místo, kde chcete řezat a zásadně řezajte mimo své tělo.

**3. Výměna náhradních částí:** Čepele, které se ztupily včas vyměňte! K tomuto účelu používejte pouze náhradní čepele MARTOR. Staré čepele zlikvidujte vhodným způsobem. Nevhazujte je do koše na papír - z důvodu nebezpečí úrazu. Nikdy sami neprovádějte opravy. Pokud nůž při výměně nebo vysunutí čepele vykazuje známky stárnutí, opotřebení nebo funkční problémy bezpečnostní techniky, problémy při výměně čepele nebo při manipulaci, musí být vyřazen a vyměněn za nový. Žádné úpravy ani změny výrobku nejsou povolené, měly by vést k bezpečnosti produktu. UPOZORNĚNÍ: Velké riziko zranění!

**4. Nepoužívaté-li nůž:** Čepel vždy zajistěte takovým způsobem (v závislosti na typu výrobku), aby bylo zabráněno možnému poranění. Nůž skladujte na bezpečném místě.

**5. Instrukce k údržbě:** Pro delší životnost udržujte nůž vždy čistý a nevystavujte jej zbytečně vlhkosti.

**UPOZORNĚNÍ: Neneseme žádnou odpovědnost za následné škody způsobené technickými změnami a chybami používání. Tento nůž nepatří do rukou dětí!**

