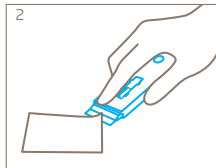
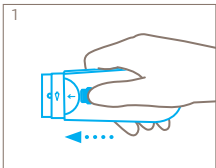
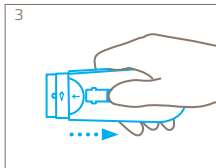




PDF DOWNLOAD
www.martor.com/
manuals



NO. 44
0,30 mm



DE HANDHABUNG SCHABER

Handhabung: Um die Klinge nutzen zu können, bewegen Sie den Schieber in die vordere Verastung (Abb. 1). Das SCRAPEX CLEANY eignet sich ideal zum Entfernen von Etiketten, Materialresten etc. Griff möglichst flach über die Oberfläche führen und schaben (Abb. 2). Nach dem Schaben ziehen Sie die Klinge per Schieber in die hintere Verastung zurück, um die Klinge sicher zu verwahren (Abb. 3).

Klingenwechsel: Schieber über die vordere Verastung hinaus ganz nach vorn schieben und dabei gleichzeitig nach unten drücken. Jetzt können Sie die Klinge seitlich herausnehmen (Abb. 4). **Achtung: Fassen Sie die Klinge niemals im Bereich der Schneide an.** Neue Klinge passgenau einsetzen und Schieber in eine der beiden Verastungen zurückführen.

GB SCRAPER HANDLING

Handling: To use the blade, move the slider into the foremost locking position (fig. 1). The SCRAPEX CLEANY is ideal for removing labels, material residues, etc. Position the handle over the surface as horizontally as possible and scrape (fig. 2). After scraping and to store safely, move the slider back into the rear locking position (fig. 3).

Blade change: Blade change: Press the slider downwards and move it as far forward as it will go. The blade can now be removed from the side (Fig. 4). **Important: Never touch the blade's cutting edge.** Insert the new blade so that it fits exactly and return the slider to one of the two locking positions.

FR UTILISATION DU GRATTOIR

Utilisation : Pour pouvoir utiliser la lame, déplacez le curseur dans le cran avant (fig. 1). Le SCRAPEX CLEANY est idéal pour enlever les étiquettes, les restes de matériaux, etc. Guidez la poignée le plus à plat possible sur la surface et gratter (fig. 2). Une fois que vous avez fini de gratter, rétractez la lame à l'aide du curseur pour la ramener dans le cran arrière afin de la ranger en toute sécurité (fig. 3).

Changement de lame : Poussez le curseur complètement vers l'avant au-delà du cran avant tout en appuyant vers le bas. Vous pouvez maintenant retirer la lame par le côté (fig. 4). **Attention : Ne saisissez jamais la lame au niveau du tranchant.** Insérez la nouvelle lame avec précision et replacez le curseur dans l'un des deux crans.

ES MANEJO DE LAS RASQUETAS

Manejo: Para utilizar la hoja, mueva el desplazador hacia el seguro delantero (Fig. 1). El SCRAPEX CLEANY es ideal para eliminar etiquetas o restos de materiales, entre otros. Pase el mango lo más plano posible sobre la superficie y raspe (Fig. 2). Tras ello, utilice el desplazador para mover la hoja hasta el seguro trasero de forma que quede guardada de manera segura (Fig. 3).

Cambio de la hoja: Mueva el desplazador hacia delante hasta sobrepasar el seguro delantero y presione al mismo tiempo hacia abajo. Ahora puede retirar la hoja desde el lateral (Fig. 4). **¡Atención! No toque nunca la hoja en la zona del filo.** Inserte la nueva hoja con precisión y coloque el desplazador en uno de los dos seguros.

NL GEBRUIK SCHRAPER

Gebruik: Om het mesje te kunnen gebruiken, schuift u de schuifknop in de voorste vergrendeling (afb. 1). De SCRAPEX CLEANY is ideaal voor het verwijderen van etiketten, materiaalresten, etc. Haal de greep zo vlak mogelijk over het oppervlak en schraap (afb. 2). Na het schrappen trekt u het mesje met behulp van de schuifknop terug in de achterste vergrendeling om het mes veilig op te bergen (afb. 3).

Mesjeswissel: Duw de schuifknop helemaal naar voren tot voorbij de voorste vergrendeling en druk tegelijkertijd naar beneden. Nu kunt u het mesje er aan de zijkant uitnemen (afb. 4). **Let op: Raak het mesje nooit aan in de buurt van de snijkant.** Plaats het nieuwe mesje er nauwkeurig in en breng de schuifknop terug naar een van de twee vergrendelingen.



DE SICHERHEITSHINWEISE

Bitte lesen Sie die Anleitung und bewahren Sie diese stets gut auf, damit Sie Ihr neues MARTOR-Schneidwerkzeug sicher und optimal verwenden können.

1. Allgemeine Anwendungshinweise: Bitte nutzen Sie das Produkt nur für manuelle Schneidarbeiten, stets sorgfältig und nicht auf zweckentfremdete Weise. Achten Sie hierzu auf die korrekte Handhabung und den richtigen Einsatz des Schneidwerkzeugs. Als zusätzliche Schutzmaßnahme empfehlen wir das Tragen von Handschuhen.

2. Besondere Anwendungshinweise zur Vermeidung von Verletzungsgefahren: Benutzen Sie nur einwandfreie Schneidwerkzeuge mit scharfer, sauberer und unbeschädigter MARTOR-Klinge. Lassen Sie beim Umgang mit dem Produkt immer größte Vorsicht walten. Machen Sie sich vor Gebrauch mit der Sicherheitstechnik und ihrer Funktionsweise vertraut. Stellen Sie auch sicher, dass diese nicht durch das zu schneidende Material beeinträchtigt wird. ACHTUNG, die Klinge ist scharf und kann zu erheblichen und tiefen Schnittverletzungen führen. Greifen Sie daher niemals in die Klinge! Platzieren Sie die zweite Hand nicht auf dem Schneidweg des Messers und schneiden Sie grundsätzlich am Körper vorbei.

3. Ersatzteilaustausch: Tauschen Sie stumpf gewordene Klingen rechtzeitig aus! Verwenden Sie dazu nur MARTOR-Ersatzklingen. Ausgewechselte Klingen sind fachgerecht zu entsorgen. Sie gehören nicht in den Papiermüll, da sonst eine erhebliche Verletzungsgefahr besteht. Führen Sie Reparaturen nie selbst aus. Weist das Schneidwerkzeug Alters- oder sonstige Verschleißerscheinungen auf, wie z. B. Funktionsstörungen bei der Sicherheitstechnik, beim Klinge- wechsel oder in der Handhabung, muss es ausgemustert und ersetzt werden. Veränderungen oder Manipulationen am Produkt sind nicht erlaubt, da diese die Produktsicherheit beeinträchtigen. ACHTUNG, hier ist die Verletzungsgefahr besonders hoch!

4. Nichtverwendung des Schneidwerkzeugs: Sichern Sie die Klinge stets so (abhängig vom Produkttyp), dass Schnittverletzungen ausgeschlossen sind. Bewahren Sie das Produkt an einem sicheren Ort auf.

5. Pflegehinweise: Halten Sie das Schneidwerkzeug immer sauber und setzen Sie es nicht unnötig Schmutz und Feuchtigkeit aus, um eine lange Lebensdauer zu gewährleisten.

ACHTUNG: Es wird keine Haftung für Folgeschäden übernommen. Technische Änderungen und Irrtümer vorbehalten! Dieses Produkt gehört nicht in Kinderhände!

GB SECURITY ADVICE

To ensure that you use your new MARTOR knife safely and most effectively, please read and note the following user-instructions. Please keep the written guide in a safe place so that you can access it at any time.

1. General application instructions: Please always use the product carefully for manual cutting work only and not for any

Montierte Klinge | Installed blade | Lame montée | Hoja montada | Gemonteerd mesje | Lama installata | Yüklü Blade | Zamocowane ostrze | Szerelt penge | Instalovaná čepeľ



NO. 44
0,30 mm

IT MANEGGIO DEL RASCHIETTO

Utilizzo: Per utilizzare la lama, spostare la slitta nella chiusura anteriore (Fig. 1). Lo SCRAPEX CLEANY è ideale per rimuovere etichette, residui di materiale, ecc. Guidare l'impugnatura il più possibile in piano sulla superficie e raschiare (Fig. 2). Dopo aver raschiato, tirare la lama nella chiusura posteriore utilizzando la slitta per riportare la lama in modo sicuro (Fig. 3).

Cambio lama: Spingere la slitta completamente in avanti oltre la chiusura anteriore e premere contemporaneamente verso il basso. Ora è possibile rimuovere la lama lateralmente (Fig. 4). **Attenzione: Non toccare mai la lama nella zona di taglio.** Inserire accuratamente la nuova lama e riportare la slitta su uno dei due fermi.

TR RASPA KULLANIMI

Kullanım: Bıçağı kullanabilmek için sürgüyü, önceki kilit pozisyonuna hareket ettirin (şek 1). SCRAPEX CLEANY bıçağı etiketleri, malzeme artıklarını vs. çıkarmak için idealdir. Sıpa mümkün olduğunda yüzeyin üzerinde düz tutun ve kazıyın (şek. 2). Kazıdıktan sonra sürgüyü kullanarak bıçağı arka kilit pozisyonuna geri çekin; böylece bıçağı güvenli şekilde muhafaza edebilirsiniz (şek. 3).

Uç Değişimi: Sürgüyü, önceki kilit pozisyonundan öte tamamen öne doğru itin ve bu esnada aynı zamanda aşağı bastırın. Artık bıçağı yanlamasına çıkarabilirsiniz (şek. 4). **Dikkat: Bıçağı asla keskinin olduğu yerden tutmayın.** Yeni bıçağı doğru şekilde yerleştirin ve sürgüyü iki kilit pozisyonundan birine geri sürün.

PL UŻYTKOWANIE SKROBAKA

Obsługa: aby móc użyć ostrza, należy przesunąć suwak do przedniego zatrzasku (Rys. 1). SCRAPEX CLEANY idealnie nadaje się do usuwania etykiet, pozostałości materiałów itp. Poprowadzić uchwyt możliwie płasko nad powierzchnią i skrobać (Rys. 2). Po zakończeniu skrobania wsunąć ostrze z powrotem do tylnego zaczepu za pomocą suwaka, aby bezpiecznie schować ostrze (Rys. 3).

Wymiana ostrza: przesunąć suwak całkowicie do przodu poza przedni zatrzask i jednocześnie nacisnąć w dół. Teraz można wyjąć ostrze z boku (Rys. 4). **Uwaga: nigdy nie dotykać ostrza w obszarze krawędzi tnącej.** Nowe ostrze włożyć precyzyjnie i cofnąć suwak do jednego z dwóch zatrzasków.

H KAPARÓ HASZNÁLATA

Használat: A penge használatához mozgassa a tolókat az előlő reteszelési helyzetbe (1. ábra). A SCRAPEX CLEANY ideális használatához címkék, anyagmaradványok stb. eltávolítására. A markolatot a lehető legkisebb dőlésszögben vezesse végig a felületen, így lekaparva az anyagot (2. ábra). A kaparás után a pengemozgató gomb segítségével húzza vissza a pengét a biztonságos tároláshoz a hátsó reteszelési helyzetbe (3. ábra).

Pengecseré: Tolja a tolókat teljesen előre, az előlő reteszelési helyzetben túl, eközben nyomja azt lefelé. Ekkor oldalt kiveheti a pengét (4. ábra). **Figyelem: Soha ne fogja meg a pengét a vágási területen.** Helyezze be az új pengét megfelelően illesztve a helyére, majd a tolókat vezesse vissza a két reteszelési helyzet egyikebe.

CS MANIPULACE ŠKRABKY

Manipulace: Abyste mohli čepeľ používať, posuňte posunovač čo najďalej dopredu (obr. 1). SCRAPEX CLEANY je ideálny pro odstraňování etiket, zbytků materiálu atd. Vedte rukojeť čo nejrovňěji po povrchu a seškrabe požadovaný materiál (obr. 2). Po seškrábání materiálu zatáhněte celou čepeľ pomocí posunovače do rukojeti, abyste mohli nůž bezpečně uložit (obr. 3).

Výměna čepele: Posuňte posunovač čo nejdále dopredu a súčasne zatlačte čepeľ dolú, abyste ji uvoľnili. Nyní ji můžete vysunout směrem do strany (obr. 4). **Pozor: Nikdy se nedotýkejte ostří čepele.** Vložte správně novou čepeľ a posuňte posunovač do jedné ze dvou poloh.

purposes other than those that are intended. Please take the correct handling and the proper use of the knives into account in this regard. As an additional safety measure, we recommend the wearing of safe gloves.

2. Special application instructions to avoid the danger of injuries: Only use knives that are in perfect condition and have sharp, clean and undamaged MARTOR blades. Employ the utmost care when handling the knives. Prior to use, familiarise yourself with the safety features and their functioning. Ensure that these safety features are not impaired by the type of material to be cut. CAUTION: The blade is sharp and can result in serious and deep cuts. Therefore, never reach into the blade! Do not place your free hand in the line of cutting and never cut directly towards you.

3. Replacement of spare parts: Replace any blades that become dull at the right time! Use only the replacement blades from MARTOR for this purpose. Dispose of old blades in a proper fashion. They should not be placed in a waste paper bin, as this poses a considerable danger of injuries. Never perform any repairs yourself. If the knife shows signs of aging or any other wear, e.g. which impair safety features, blade changing or usage, the knife must be taken out of service and replaced. Do not modify this product in any way. Modifications of any kind may impair product safety. CAUTION: The risk of injury caused by manipulation of this product is extremely high.

4. Non-use of the knife: Always secure the blade in such a way (depending on product type) that injuries due to cuts are excluded. Store the knife in a secure place.

5. Care instructions: To guarantee a long service life, always keep the knife clean and do not expose it to unnecessary soiling and humidity.

CAUTION: No liability will be assumed for consequential losses. Subject to technical changes and errors! This knife does not belong in the hands of children!

FR INDICATIONS DE SÉCURITÉ

Veillez lire et conserver les instructions de sécurité afin de toujours pouvoir utiliser votre nouveau couteau MARTOR de façon sûre et optimale.

1. Instructions générales d'utilisation : utilisez toujours le produit avec le plus grand soin et uniquement pour des travaux de coupe manuels. Respectez le maniement correct du couteau et vérifiez l'adéquation entre l'outil et la tâche à effectuer. En protection additionnelle, nous recommandons le port de gants.

2. Instructions particulières pour éviter les risques de blessures : n'utilisez que des couteaux irréprochables avec une lame MARTOR tranchante, propre et intacte. Le maniement du couteau doit se faire avec la plus grande prudence. Avant de l'utiliser, familiarisez-vous avec sa technique de sécurité et son fonctionnement. Assurez-vous également que la matière à couper n'en empêche pas le bon fonctionnement.

ATTENTION, la lame est tranchante et peut engendrer de graves et profondes blessures par coupure. N'empoignez de ce fait jamais la lame ! Ne jamais mettre l'autre main sur le passage de la lame et ne jamais couper en direction du corps.

3. Remplacement de pièces : Remplacez à temps les lames émoussées! Utilisez pour cela uniquement des lames de rechange MARTOR. Les lames usagées doivent être éliminées de manière appropriée. Elles ne doivent pas se retrouver dans les corbeilles à papier, elles constitueraient ainsi un risque de blessure considérable. N'entreprenez jamais de réparation vous-même. Si le couteau présente des signes d'usure, tel qu'un dysfonctionnement au niveau de la technique de sécurité, du changement de lame ou du maniement, il doit être retiré et remplacé. Les modifications ou les transformations du produit ne sont pas autorisées car elles altéreraient la sécurité du produit. ATTENTION, risque de blessure particulièrement élevé !

4. Couteau non utilisé : sécurisez toujours la lame de manière à exclure les blessures par coupure (selon le type du produit). Conservez le couteau en lieu sûr.

5. Instructions d'entretien : afin de garantir une grande longévité, veillez constamment à la propreté du couteau et préservez-le de la salissure et de l'humidité.

ATTENTION : Nous déclinons toute responsabilité pour d'éventuels dommages indirects. Sous réserve de modifications techniques ou d'erreurs ! Ce couteau doit être gardé hors de la portée des enfants !

INFORMACIÓN DE SEGURIDAD

Para poder usar su nueva la herramienta de corte MARTOR de manera segura y óptima, lea y tenga en cuenta las siguientes instrucciones.

1. Instrucciones generales: Por favor, utilice el producto siempre cuidadosamente y solo para las tareas de corte manuales para las que ha sido creado. Asegúrese de manipular y usar correctamente la herramienta de corte. Como medida de protección adicional recomendamos llevar guantes.

2. Instrucciones de uso especiales para evitar el peligro de heridas: Use solamente herramientas de corte que estén en perfectas condiciones y con hojas MARTOR afiladas, limpias y sin daños. Utilice el producto con la máxima precaución. Antes de usarlo, familiarícese con la tecnología de seguridad y su funcionamiento. Asegúrese también de que no se vea afectado por el material que se vaya a cortar. Precaución: la hoja es afilada y puede producir cortes graves y profundos, así que no coja nunca la hoja. No coloque la otra mano en la trayectoria del corte de la herramienta de corte y nunca corte en dirección a su cuerpo.

3. Reemplazo de repuestos: Reemplaze las hojas desafiladas de inmediato! Use solamente las hojas de recambio MARTOR con este fin. Descarte las hojas de la manera adecuada. No se deben tirar a la papelera ya que podrían ocasionar daños o heridas de consideración. No intente reparar los cuchillos. Si la herramienta de corte presenta alteraciones u otras muestras de desgaste como, por ejemplo, alteraciones funcionales en la técnica de seguridad, en el cambio de hoja o en el manejo, debe retirarse del servicio y sustituirse. La modificación y manipulación de los productos están prohibidas, ya que menoscaban su seguridad. ¡ATENCIÓN, aquí el peligro de sufrir lesiones es especialmente alto!

4. Si no se utiliza: Asegure siempre la hoja de manera que (en función del tipo de producto) no se puedan producir heridas. Guarde la herramienta de seguridad en un lugar seguro.

5. Instrucciones de mantenimiento: Mantenga siempre la herramienta de seguridad limpia y no la exponga a la suciedad y ni la humedad innecesariamente, para así garantizar una vida útil prolongada.

PRECAUCIÓN: No aceptaremos ninguna responsabilidad por daños debidos a cambios técnicos ni errores! Mantenga el cuchillo fuera del alcance de los niños!

VEILIGHEIDSTRUCTIE

Lees voor gebruik altijd de gebruiksaanwijzing en bewaar deze zodat u uw MARTOR mes altijd veilig en optimaal kunt gebruiken.

1. Algemene gebruiksaanwijzing: Gebruik het product uitsluitend en zorgvuldig voor handmatige snijwerkzaamheden en niet voor onjuiste toepassingen. Let hierbij op de correcte handhaving en de juiste toepassing van het mes. Als extra veiligheidsmaatregel raden wij het gebruik van handschoenen aan.

2. Bijzondere gebruiksaanwijzing ter voorkoming van verwondingen: Gebruik uitsluitend onberispelijke messen met scherpe, schone en onbeschadigde MARTOR-mesjes. Neem bij het gebruik de grootste voorzichtigheid in acht. Maak uzelf vóór gebruik vertrouwd met de veiligheidstechniek en de werking ervan. Zorg er tevens voor dat deze niet door het te snijden materiaal beïnvloed wordt. LET OP: het mesje is scherp en kan ernstige en diepe snijwonden veroorzaken. Pak daarom nooit het mesje vast! Plaats uw andere hand niet op de snijkant van het mes en snij van uw lichaam af.

3. Onderdelen verwisselen: Verwissel de stomp geworden mesjes op tijd! Gebruik daarvoor uitsluitend MARTOR-reserve-mesjes. Gebruikte mesjes dienen op de juiste wijze te worden verwerkt. Ze horen niet thuis in papierafval of de vuilnisbak want dan is er grote kans op verwondingen. Voer nooit zelf reparaties uit. Indien het mes ouderdomsverschijnselen of slijtage vertoont, zoals bv. storingen bij de veiligheidstechniek of bij het gebruik, dient u het mes te vernietigen en te vervangen. Veranderingen of manipulatie van het product zijn niet geoorloofd, daar deze de veiligheid van het product beïnvloeden. LET OP, in een dergelijke geval is er grote kans op verwondingen!

4. Overig gebruik van het mes: Het mesje altijd zo opbergen (afhankelijk van het producttype) dat snij-ongevallen uitgesloten zijn. Bewaar het mes op een veilige plaats.

5. Onderhoud: Houdt het mes altijd schoon en droog en stel het niet onnodig bloot aan vuil en vocht teneinde een lange levensduur te bevorderen.

LET OP: MARTOR is niet aansprakelijk voor eventuele gevolgschade. Technische veranderingen en afwijkingen voorbehouden! Dit mes hoort niet thuis in kinderhanden!

INFORMAZIONI DI SICUREZZA

Leggere le istruzioni e conservarle sempre accuratamente per usare il nuovo utensile di taglio MARTOR in modo sicuro e ottimale.

1. Avvertenze generali per l'uso: utilizzare il prodotto soltanto per tagliare manualmente, sempre con cura e non per scopi diversi da quello previsto. Maneggiare e utilizzare l'utensile di taglio in modo corretto. Come ulteriore misura di sicurezza, consigliamo di indossare appositi guanti.

2. Avvertenze particolari per l'uso per evitare di ferirsi: gli utensili di taglio devono essere utilizzati solo in condizioni perfette, con la lama MARTOR affilata, pulita e non danneggiata. Maneggiare il prodotto sempre con la massima cautela. Prima dell'uso, prendere confidenza con il sistema di sicurezza e imparare come funziona. Accertarsi anche che il materiale da tagliare non lo danneggi. Attenzione, la lama è affilata e può causare ferite da taglio notevoli e profonde. Per questa ragione, non afferrate mai la lama! Non appoggiare la seconda mano sulla traiettoria di taglio della lama ed effettuare l'operazione di taglio lontano dal corpo.

3. Sostituzione di parti di ricambio: Sostituite tempestivamente le lame non affilate! Utilizzate a tale scopo soltanto le lame di ricambio MARTOR. Le lame sostituite devono essere smaltite a regola d'arte. Esse non vanno buttate nella carta straccia, perché diversamente si avrebbe un notevole rischio di ferimenti. Non eseguite mai riparazioni personalmente. Se presenta segni d'usura o altre alterazioni, come per esempio anomalie di funzionamento del sistema di sicurezza, problemi durante la sostituzione della lama o di maneggiabilità, l'utensile da taglio deve essere buttato via e sostituito. Non sono permesse modifiche o manipolazioni del prodotto, perché queste pregiudicano la sicurezza del prodotto stesso. ATTENZIONE, qui si ha un rischio di ferimenti particolarmente elevato!

4. Come riporre l'utensile di taglio non in uso: assicurare la lama sempre in modo da escludere ferite da taglio (a seconda del tipo di prodotto). Custodire il prodotto in un luogo sicuro.

5. Manutenzione: tenere l'utensile da taglio sempre pulito e non esporlo inutilmente all'umidità, per garantire una lunga durata di vita.

ATTENZIONE: Non viene assunta nessuna responsabilità per danni conseguenti. Con riserva di modifiche tecniche e salvo errori! Questo coltello non deve finire nelle mani di bambini!

GÜVENLİK UYARISI

MARTOR biçimcinizi güvenli ve verimli bir şekilde kullanmak için, kullanım talimatını iyice okuyunuz ve her zaman güvenli bir yerde muhafaza ediniz.

1. Genel Uygulama Talimatları: Ürünü lütfen sadece manuel kesim işlemleri için her zaman özleni bir şekilde kullanınız, başka herhangi bir amaçla kullanmayınız. Burada kesici ucun belirtildiği şekilde ve doğru amaçla kullanılmasına dikkat ediniz. Ek güvenlik önlemleri olarak eldivenlerin kullanılması tavsiye ederiz.

2. Yaranalınmaları Önlemek için Özel Uygulama Talimatları:

Biçakları mükemmel durumdayken ve kesici MARTOR uçları keskin, temiz ve hasarsızken kullanınız. Ürünü kullanırken her zaman azami dikkati gösteriniz. Çalışmaya başlamadan önce emniyet teknolojisini ve nasıl kullanılacağını öğreniniz. Ayrıca kesilecek malzeme nedeniyle bunların olumsuz etkilenmemesi de sağlınız. Dikkat: Kesici uç çok keskindir, ciddi ve derin yaranalınmalar neden olabilir. Bu yüzden kesici uçla asla temas etmeyiniz! Diğer elinizi biçagin kesme yolu üzerine koymayınız ve esas olarak vücudunuzun yanından kesim yapınız.

3. Yedek Parça Değişimi: Biçak uçlarını doğru zamanda değiştirmelisiniz. Bunun için yalnızca MARTOR yedek uçları kullanınız. Kullanılmış biçak uçları uygun bir şekilde atılmalıdır. Kullanılmış biçak uçları, atık kâğıt kutularına atılmamalıdır, bu işlem ciddi yaranalınmalarla sonuçlanabilir. Biçakları asla tamir etmeyiniz. Kesici alet üzerinde ör. emniyet teknolojisinde, uç değişiminde veya kullanım sırasında fonksiyon arızaları gibi yıpranma veya aşınma belirtileri görüldüğünde bunun ayrılması ve değiştirilmesi gerekir. Ürün üzerinde ürün emniyetini olumsuz etkileyecek modifikasyon ve değişikliklerin yapılması yasaktır. DİKKAT: Burada yararlanma tehlikesi oldukça yüksektir!

4. Kullanılmış Biçaklar: Kesici ucu (ürün tipine bağlı olarak) daima kesime yaranalınmaları oluşmayacak şekilde emniyete alınız. Ürünü güvenli bir yerde muhafaza ediniz.

5. Temizlikle ilgili Bilgiler: Biçakları, uzun ve güvenli bir kullanım ömrü için daima temiz tutunuz ve gereksiz kir ve rutubete maruz bırakmayınız.

ÖNEMLİ: Olabilecek kayıplara karşı herhangi bir yükümlülük söz konusu değildir. Teknik değişiklik ya da yanlışlık konusudur. Çocukların erişemeyeceği yerlerde bulundurunuz.

WSKAZÓWKI BEZPIECZEŃSTWA

Przed rozpoczęciem użytkowania noży MARTOR należy przeczytać poniższe wskazówki i ich przestrzegać. Prosimy również o zachowanie tego dokumentu.

1. Wskazówki ogólne dotyczące zastosowania: Produkt należy stosować wyłącznie do manualnych prac związanych z cięciem, z zachowaniem ostrożności i zgodnie z przeznaczeniem. Należy zwrócić uwagę na prawidłową obsługę i właściwe zastosowanie noża. Jako dodatkowy środek ochronny zalecamy korzystanie z rękawic.

2. Wskazówki specjalne dotyczące zastosowania w celu zapobiegania urazom: Należy używać tylko technicznie sprawne noże z ostrym, czystym i nieuszkodzonym ostrzem MARTOR z zachowaniem szczególnej ostrożności. Przed rozpoczęciem użytkowania proszę zaznajomić się z mechanizmem zabezpieczającym i jego sposobem działania. Proszę się również upewnić, że cięcie materiału nie ma negatywnego wpływu na działanie mechanizmu zabezpieczającego. UWAGA: ostrze jest ostre i może być przyczyną niebezpiecznych i głębokich ran ciętych. Z tego powodu nigdy nie należy chwytac ostrzał! Nie należy umieszczać drugiej ręki na drodze cięcia noża i zasadniczo należy ciąć w obszarze poza dłoń.

3. Wymiana części zamiennych stępione ostrza natychmiast wymienić! Wymiana części zamiennych stępione ostrza należy natychmiast wymienić! W tym celu należy stosować wyłącznie ostrza MARTOR. Zużyte ostrza należy oddać do utylizacji. Zużytych ostrzy nie należy wyrzucać do zwykłych odpadów gdyż mogłyby być przyczyną niebezpiecznych urazów. Zabrania się przeprowadzania jakichkolwiek napraw we własnym zakresie. Jeżeli stan noża wskazuje na jego zużycie objawiające się np. mechanizmem zabezpieczającym, problemami przy wymianie ostrza lub w użytkowaniu, nóż taki musi zostać wycofany z użytku i zastąpiony nowym. Zabrania się przeprowadzania jakichkolwiek zmian technicznych lub manipulacji przy produkcji gdyż obniżają one jego bezpieczeństwo. UWAGA: w takim przypadku istnieje szczególnie wysokie ryzyko urazu.

4. Przechowywanie noża: Ostrze należy zabezpieczyć w taki sposób (w zależności od typu produktu) aby wykluczyć możliwość skaleczenia się. Nóż należy przechowywać w bezpiecznym miejscu.

5. Wskazówki pielęgnacyjne: W celu zapewnienia długiej żywotności nóż należy regularnie czyścić i chronić przed brudem i wilgocią.

UWAGA: Nie przejmujemy odpowiedzialności za ewentualne szkody. Należy zapewnić aby nóż ten nie trafił w ręce dziecka.

BIZTONSÁGI AJÁNLÁS

Kérjük, olvassa el gondosan ezt az útmutatót, és tartsa elérhető helyen annak érdekében, hogy a MARTOR késeket biztonságosan és a lehető legnagyobb hatékonysággal használhassa.

1. Általános használati útmutató: Kérjük, használja a termék óvatosan és csak azokra a manuális vágási műveletekre, amelyekre alkalmaszat. Kérjük, fordítson kellő figyelmet a helyes használatra és a megfelelő kezelésre. További óvintézkedésként javasoljuk, hogy viseljen kesztyűt.

2. Különleges használati utasítások a sérülésveszély elkerüléséhez: Csak jó állapotban lévő késeket használjon, és figyeljen arra, hogy a MARTOR-pengék épek, tiszták és élesek legyenek. A késeket mindig teljes odafigyeléssel használja. A használat előtt ismerkedjen meg a biztonsági technológiájával és a működésmódjával. Bizonyosodjon meg arról is, hogy a vágandó anyag ezt nem befolyásolja kedvezőtlenül. Figyelem: A pengék nagyon élesek és mély vágási sérüléseket okozhatnak! Vigyázzon, hogy soha ne érintse a penge élét! Ne tegye a másik kezét a kés vágási útjába, és normál esetben a teste mentén vágjon.

3. Alkatrészek cseréje: Cserélje ki időben az élettelenült vált pengéket! Csak MARTOR-cserépengéket használjon! Kezelje a használt pengéket kellő gondnal. Soha ne dobja azokat a szemétkosárba, mert komoly sérülésveszélyt jelentenek. Soha ne próbálja a meghibásodott késeket javítani. Ha a vágószerszám az öregedés vagy az elhasználódás más jelei mutatkoznak, pl. a biztonsági technológiát, a pengecserét vagy a kezelését érintő működési zavarok, selejtezze és cserélje ki. A termék bármilyen átalakítása vagy manipulálása tilos, mivel ezek a termék biztonságos működését befolyásolhatják. Figyelem: Ebben az esetben rendkívül megnő a balesetveszély!

4. Használaton kívüli helyzet: Biztonsítsa a pengét oly módon (a termék típusától függően), hogy vágási sérülést ne okozhasson. Tartsa a kés biztonságsó helyen.

5. Karbantartás: Tartsa a kés mindig tisztán, és óvja a szennyeződtől és a párosodástól, hogy a hosszú élettartam biztosítható legyen.

FIGYELEM: Az esetleges technikai átalakítások vagy hibás használat miatt bekövetkező károkért felelősséget nem vállalunk! A kés tartsa távol a gyermekektől!

BEZPEČNOSTNÍ UPOZORNĚNÍ

Bezpečnostní upozornění. Prosím pročtete si tyto uživatelské instrukce pro správné a bezpečné používání Vašeho nového nože MARTOR. Tištěné instrukce uchovejte na bezpečném, dobře přístupném místě.

1. Všeobecné instrukce pro používání: Výrobek používejte s opatrností výhradně na manuální řezání, nikdy ne k jiným účelům. S nožem manipulujte vždy správně a výhradně k zamýšlenému účelu. Jako přídatné ochranné opatření doporučujeme nosit rukavice.

2. Speciální instrukce pro zamezení rizik úrazů: Používejte vždy nože, které jsou v perfektním stavu a mají ostré, čisté a nepoškozené čepele MARTOR. Při manipulaci s nožem buďte maximálně pozorní. Před použitím se seznáme s bezpečnostní technikou a způsobem jejího fungování. Ujistěte se, aby funkčnost nože nebyla snížena řezaným materiálem. UPOZORNĚNÍ: Čepel je ostrá a může způsobit vážné, hluboké poranění. Nedotýkejte se ostrí čepele! Druhou ruku nepokládejte na místo, kde chcete řezat a zásadně řezajte mimo svě tělo.

3. Výměna náhradních částí: Čepele, které se ztupily včas vyměňte! K tomuto účelu použijte pouze náhradní čepele MARTOR. Staré čepele zlikvidujte vhodným způsobem. Nevhazujte je do koše na papír - z důvodu nebezpečí úrazu. Nikdy samy neprovádějte opravy. Pokud nůž při výměně nebo vysunutí čepele vykazuje známky stárnutí, opotřebení nebo funkční problémy bezpečnostní techniky, problémy při výměně čepele nebo při manipulaci, musí být vyřazen a vyměněn za nový. Žádné úpravy ani změny výrobku nejsou povolené, měly by vliv na bezpečnost produktu. UPOZORNĚNÍ: Velké riziko zranění!

4. Nepoužívejte-li nůž: Čepel vždy zajistěte takovým způsobem (v závislosti na typu výrobku), aby bylo zabráněno možným poraněním. Nůž skladujte na bezpečném místě.

5. Instrukce k údržbě: Pro delší životnost udržujte nůž vždy čistý a nevystavujte jej zbytečné vlhkosti.

UPOZORNĚNÍ: Neneseme žádnou odpovědnost za následné škody zapříčiněné technickými změnami a chybami používání. Tento nůž nepatří do rukou dětí!

