



BOSCH

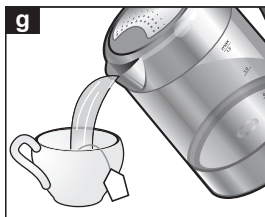
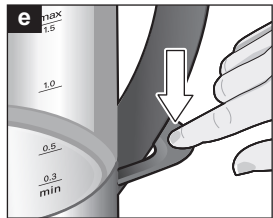
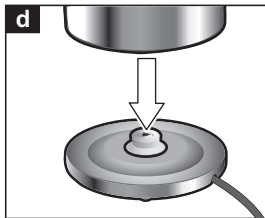
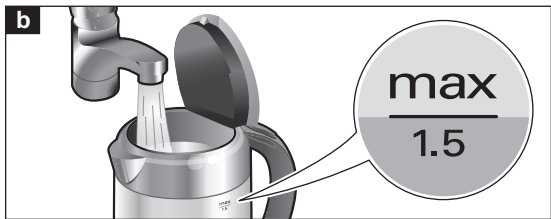
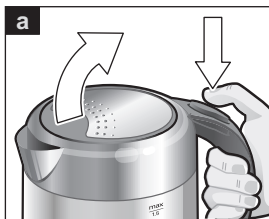
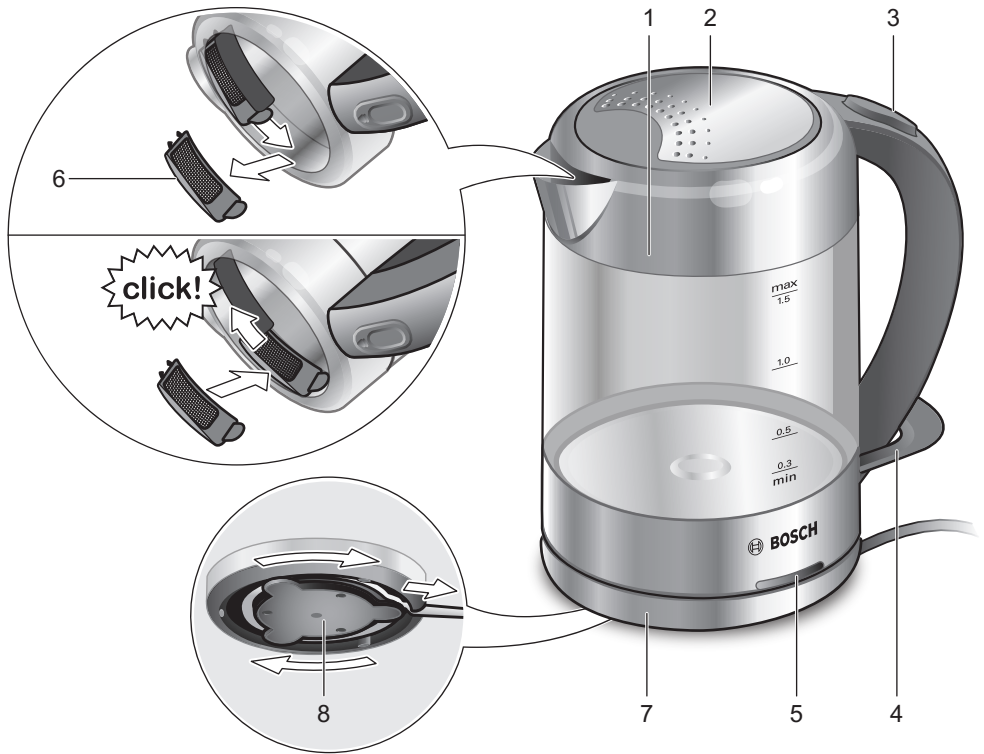
Register your
new device on
MyBosch now and
get free benefits:
[bosch-home.com/
welcome](https://www.bosch-home.com/welcome)



Cordless electric kettle

TWK709.

[de]	Gebrauchsanleitung	Wasserkocher kabellos	2
[en]	Instruction manual	Cordless electric kettle	6
[fr]	Mode d'emploi	Bouilloire sans cordon	10
[it]	Istruzioni per l'uso	Bollitore cordless	14
[nl]	Gebruiksaanwijzing	Waterkoker snoerloos	18
[da]	Brugsanvisning	Ledningsfri elkedel	22
[no]	Bruksanvisning	Vannkoker "cordless"	26
[sv]	Bruksanvisning	Vattenkokare sladdlös	30
[fi]	Käyttöohje	Johdoton vedenkeitin	34
[tr]	Kullanım kılavuzu	Kablosuz su isitici	38
[pl]	Instrukcja obsługi	Czajnik bezprzewodowy	44
[uk]	Інструкція з експлуатації	Бездротовий електрочайник	48
[ru]	Инструкция по эксплуатации	Беспроводной чайник	52
[ar]	إرشادات الاستخدام	غلاية مياه بدون سلك	59



Sicherheitshinweise

Die Gebrauchsanleitung bitte sorgfältig durchlesen, danach handeln und aufbewahren! Bei Weitergabe des Geräts diese Anleitung beilegen. Dieses Gerät ist nur für den privaten Haushalt und das häusliche Umfeld bestimmt.

Stromschlaggefahr!

Das Gerät nur in Innenräumen bei Raumtemperatur und bis zu 2000 m über Meereshöhe verwenden. Das Gerät darf nur über eine vorschriftsmäßig installierte Steckdose mit Erdung an ein Stromnetz mit Wechselstrom angeschlossen werden. Stellen Sie sicher, dass das Schutzleitersystem der elektrischen Hausinstallation vorschriftsmäßig installiert ist. Gerät nur gemäß Angaben auf dem Typenschild anschließen und betreiben. Reparaturen am Gerät, wie z. B. eine beschädigte Netzanschlussleitung auswechseln, dürfen nur durch unseren Kundendienst ausgeführt werden, um Gefährdungen zu vermeiden.

Dieses Gerät kann von Kindern ab 8 Jahren und darüber und von Personen mit reduzierten physischen, sensorischen oder mentalen Fähigkeiten oder Mangel an Erfahrung und/oder Wissen benutzt werden, wenn sie beaufsichtigt oder bezüglich des sicheren Gebrauchs des Gerätes unterwiesen wurden und die daraus resultierenden Gefahren verstanden haben. Kinder unter 8 Jahren sind vom Gerät und der Anschlussleitung fernzuhalten und dürfen das Gerät nicht bedienen. Kinder dürfen nicht mit dem Gerät spielen. Reinigung und Entkalkung dürfen nicht durch Kinder vorgenommen werden, es sei denn, sie sind 8 Jahre oder älter und werden beaufsichtigt.

Es darf keine Flüssigkeit auf die Gerätesteckverbindung überlaufen. Gerät, Basis oder Netzkabel niemals in Wasser tauchen. Die Kanne nur mit der beiliegenden Basis verwenden. Nur benutzen, wenn Zuleitung und Gerät keine Beschädigungen aufweisen. Im Fehlerfall sofort den Netzstecker ziehen oder die Netzspannung ausschalten.

⚠ Brandgefahr!

Basis oder Kanne nicht auf oder in die Nähe heißer Oberflächen, wie z. B. Herdplatten, stellen. Fettspritzer verhindern, der Kunststoff kann beschädigt werden.

⚠ Verbrühungsgefahr!

Das Gerät heizt während des Gebrauchs auf. Deshalb nur am Griff anfassen und den Deckel nur im kalten Zustand öffnen. Gerät nur mit eingerastetem Deckel benutzen. Wenn das Gerät über die „max“ Markierung befüllt wird, könnte eine Gefahr durch herausspritzendes kochendes Wasser entstehen.

⚠ Verbrennungsgefahr!

Nach dem Gebrauch können die Oberflächen des Heizelements noch einige Zeit heiß sein.



WARNUNG: Dieses Gerät nicht in der Nähe von Badewannen, Duschen, Waschbecken oder anderen Gefäßen benutzen, die Wasser enthalten.

⚠ Erstickungsgefahr!

Kinder nicht mit Verpackungsmaterial spielen lassen.

⚠ Verletzungsgefahr!

Fehlanwendung des Gerätes kann zu Verletzungen führen.

⚠ Achtung!

Reinigung von Oberflächen, die mit Nahrungsmitteln in Berührung kommen! Die speziellen Hinweise zur Reinigung in der Anleitung sind zu beachten.

Herzlichen Glückwunsch zum Kauf Ihres neuen Gerätes aus dem Hause Bosch. Weitere Informationen zu unseren Produkten finden Sie auf unserer Internetseite.

Teile und Bedienelemente

- 1 Kanne (mit Wasserstandsanzeige)
- 2 Deckel mit Verriegelung
- 3 Deckel-Öffnungstaste
- 4 Schalter I/O Ein/Aus
- 5 Kontrolllampe
- 6 Kalksieb (herausnehmbar)
- 7 Basis
- 8 Kabelaufwicklung

Wichtig: Die Kanne nur mit der beiliegenden Basis verwenden.

- **Wasserkocher ausschließlich mit Wasser befüllen.** Milch oder Instant-Produkte brennen an und beschädigen das Gerät. Kanne nicht ohne Wasser betreiben oder überfüllen, **min** und **max** Markierung beachten. Bei Überfüllung des Wasserkochers kocht das Wasser über!

Vor dem ersten Gebrauch

- Vorhandene Aufkleber und Folien entfernen.
- Zuleitung aus der Kabelaufwicklung auf gewünschte Länge abwickeln und anschließen.
- Kanne zweimal mit klarem Wasser füllen und jeweils kochen lassen, um sie ganz zu säubern.
- Beim ersten Aufkochen einen Esslöffel Haushaltssessig dazugeben.

Wasser kochen

- Durch den geöffneten Deckel (Deckel-Öffnungstaste drücken) frisches Wasser einfüllen.
- Die Füllmenge an der Wasserstandsanzeige ablesen. Nicht weniger als 0,3 Liter und nicht mehr als 1,5 Liter Wasser einfüllen!
- Deckel zum Schließen einrasten lassen und Kanne auf die Basis aufsetzen.

- Den Schalter I/O Ein/Aus nach unten drücken, Kontrolllampe leuchtet auf. Das Wasser wird erhitzt.
- Der Wasserkocher schaltet nach Beendigung des Kochvorgangs automatisch ab.

Durch Ziehen des Schalters I/O Ein/Aus nach oben kann das Gerät auch jederzeit ausgeschaltet werden.

Achtung: Wird die Kanne vor Beendigung des Kochvorgangs abgehoben und wieder aufgesetzt, setzt sich der Kochvorgang nicht fort.

Hinweise: Nur mit geschlossenem Deckel und eingesetztem Kalksieb betreiben, der Wasserkocher schaltet sonst nicht ab.

Aus physikalischen Gründen kann Kondenswasser an der Basis entstehen. Dies ist jedoch ein normaler Vorgang, die Kanne ist nicht undicht.

Gerät nach jedem Kochvorgang 5 Minuten abkühlen lassen, bevor wieder Wasser eingefüllt wird.

Gerät nicht einschalten, wenn die Kanne leer ist, sonst schaltet sich das Gerät durch den Überhitzungsschutz automatisch ab.

Reinigung und Pflege

Stromschlaggefahr!

Das Gerät niemals in Wasser tauchen oder in den Geschirrspüler geben!

Keinen Dampfreiniger benutzen.

- Netzstecker ziehen.
- Kanne und Basis mit einem Tuch außen nur feucht abwischen. Keine scharfen oder scheuernden Reinigungsmittel verwenden.
- Kalksieb entnehmen, in etwas Essig einlegen und mit klarem Wasser ausspülen.
- Kanne und Kalksieb mit klarem Wasser nachspülen.

Entkalken

Regelmäßiges Entkalken

- verlängert die Lebensdauer des Gerätes;
- gewährleistet eine einwandfreie Funktion;
- spart Energie.

Die Kanne mit Essig oder einem handelsüblichen Entkalkungsmittel entkalken.

- Kanne bis zur Markierung **1.5** mit Wasser befüllen und aufkochen lassen. Anschließend mit etwas Haushaltsessig auffüllen und mehrere Stunden einwirken lassen oder Entkalkungsmittel nach Herstellerangaben anwenden.
- Anschließend Kanne und Kalksieb mit klarem Wasser spülen.

Tip: Den Wasserkocher bei täglicher Benutzung öfters entkalken.

Kleine Störungen selbst beheben

Das Gerät heizt nicht, Kontrolllampe leuchtet nicht auf.

- Der Überhitzungsschutz hat geschaltet.
- Die Kanne längere Zeit abkühlen lassen, damit das Gerät wieder eingeschaltet werden kann.

Das Gerät schaltet vor Beendigung des Kochvorgangs ab.

- Das Gerät ist verkalkt.
- Das Gerät nach Anweisung entkalken.

Technische Daten

Elektrischer Anschluss	220-240 V~ 50/60 Hz
Leistung	1850-2200 W
Gerätehöhe	258 mm
Gerätebreite	238 mm
Gerätetiefe	145 mm
Füllmenge Wasser	1,50 L

Entsorgung



Entsorgen Sie die Verpackung umweltgerecht. Dieses Gerät ist entsprechend der europäischen Richtlinie 2012/19/EU über Elektro- und Elektronikaltgeräte (waste electrical and electronic equipment – WEEE) gekennzeichnet. Die Richtlinie gibt den Rahmen für eine EU-weit gültige Rücknahme und Verwertung der Altgeräte vor. Über aktuelle Entsorgungswege bitte beim Fachhändler informieren.

Garantiebedingungen

Für dieses Gerät gelten die von unserer jeweils zuständigen Landesvertretung herausgegebenen Garantiebedingungen des Landes, in dem das Gerät gekauft wurde. Sie können die Garantiebedingungen jederzeit über Ihren Fachhändler, bei dem Sie das Gerät gekauft haben, oder direkt bei unserer Landesvertretung anfordern. Die Garantiebedingungen für Deutschland und die Adressen finden Sie auf den letzten vier Seiten dieses Heftes. Darüber hinaus sind die Garantiebedingungen auch im Internet unter der benannten Webadresse hinterlegt. Für die Inanspruchnahme von Garantieleistungen ist in jedem Fall die Vorlage des Kaufbeleges erforderlich.

Änderungen vorbehalten.

Safety instructions

Please read and follow the operating instructions carefully and keep them for later reference. Enclose these instructions when you give this appliance to someone else. This appliance is intended for domestic use only.

Danger of electric shock!

Only use the appliance indoors at room temperature and up to 2000 m above sea level. The appliance may only be connected to a power supply with alternating current via a correctly installed socket with earthing. Ensure that the protective conductor system of the domestic supply has been correctly installed.

Connect and operate the appliance only according to the type plate specifications. To avoid potential hazards, repairs such as replacing a damaged cable must only be carried out by our customer service personnel.

This appliance can be used by children aged from 8 years and above and by persons with reduced physical, sensory or mental capabilities or lack of experience and knowledge if they have been given supervision or instruction concerning use of the appliance in a safe way and if they understand the hazards involved. Keep children under 8 years of age away from the appliance and connecting cable and do not allow them to use the appliance. Children shall not play with the appliance. Cleaning and user maintenance shall not be made by children unless they are older than 8 years and supervised.

Avoid spillage on the connector. Never immerse the appliance, base or mains cable in water.

Use the kettle only with the included base.

Use only if power cord and appliance show no signs of damage. Should a fault occur, pull the plug or disconnect from the mains immediately.

⚠ Risk of fire!

Do not place the base or kettle on or near hot surfaces, e.g. hobs. Avoid splatters of grease as the plastic may be damaged.

⚠ Risk of scalding!

The appliance heats up during use. Make sure you only pick it up by the handle and do not open the lid until the appliance has cooled down. Only use the appliance when the lid is engaged.

If the appliance is filled above the “max” marking, there could be a risk from splashes of boiling water.

⚠ Risk of burns!

After the use the heating element surfaces can be subjected to residual heat.



WARNING: Do not use this appliance near bathtubs, showers, basins or other vessels containing water.

⚠ Risk of suffocation!

Do not allow children to play with packaging material.

⚠ Risk of injury!

A misuse of the appliance can potentially lead to injury.

⚠ Caution!

Cleaning surfaces which come into contact with foodstuffs!

Please note the special information on cleaning in the instructions.

Congratulations on the purchase of your new Bosch appliance. You can find further information about our products on our website.

Parts and operating controls

- 1 Kettle (with water level indicator)
- 2 Lid with lock
- 3 Lid release button
- 4 switch I/O ON/OFF
- 5 Operating light
- 6 Limescale filter (removable)
- 7 Base
- 8 Cable tidy

Important: Use the kettle only with its included base.

- **Only fill the kettle with water.** Milk and instant beverages will burn and damage the appliance. Never operate the kettle without water and do not overfill it; observe the **min** and **max** markings. If the kettle is too full, the water will boil over!

Before using for the first time

- Remove any stickers or film.
- Unroll the right amount of cable from the cable tidy and plug it in.
- Fill the kettle with water. Bring the water to a boil and discard it. Repeat the procedure. This will make sure that the kettle is clean for normal use.
- When the water comes to a boil for the first time, add a tablespoon of white vinegar.

Boiling water

- Fill the kettle with fresh water through the open lid (press lid release button).
- Read the quantity on the water level indicator. Do not fill with less than 0.3 litres or more than 1.5 litres of water!
- Close the lid until it locks and place the kettle on the base.

- Press down the ON/OFF I/O switch; the operating light flash up. The water is heated.
- The kettle switches off automatically once the water has boiled.

The appliance can also be switched off at any time by pulling up the ON/OFF I/O switch.

Warning: If you remove the kettle from the base and replace it before the heating process is over, the kettle will not continue to heat the water.

N.B.: Only operate the kettle with the lid closed and the limescale filter inserted, otherwise the kettle will not switch off. For physical reasons, the base may collect some condensation water. This is normal; it does not mean that the kettle leaks. After boiling, let the kettle cool down for 5 minutes before refilling it with water. Do not turn on the appliance if the kettle is empty, otherwise the overheat control will engage and the appliance will switch itself off automatically.

Cleaning and maintenance

Danger of electric shock!

Never immerse the device in water or place it in the dishwasher!

Do not steam-clean the appliance.

- Before cleaning, unplug the appliance from the power outlet.
- Clean the outside of the kettle and base with a damp cloth. Do not use strong or abrasive cleaning agents.
- Remove the limescale filter, soak it in a little vinegar, then rinse clean with clear water.
- Rinse the kettle and the limescale filter with clear water.

Descaling

Regular descaling

- makes your kettle last longer;
- ensures proper function;
- saves energy.

Descale the kettle with vinegar or a commercial descaling agent.

- Fill the kettle with water up to the 1.5 mark and bring to a boil. Next, add a small amount of white vinegar and let it sit for several hours. You can also use a commercial descaling product and follow the manufacturer's instructions.
- Rinse the kettle and the limescale filter with clear water.

Tip: If you use the kettle daily, descale more frequently.

Troubleshooting

The appliance does not heat and the operating light does not flash on.

- The overheat control has tripped.
- Let the kettle cool down for some time so that the appliance can be switched on again.

The unit turns off before the water comes to a boil.

- The kettle contains too much scale.
- Descale the kettle as per the instructions.

Technical data

Electrical connection	220-240 V~ 50/60 Hz
Output	1850-2200 W
Appliance height	258 mm
Appliance width	238 mm
Appliance depth	145 mm
Water capacity	1.50 l

Disposal



Dispose of packaging in an environmentally-friendly manner. This appliance is labelled in accordance with European Directive 2012/19/EU concerning used electrical and electronic appliances (waste electrical and electronic equipment – WEEE). The guideline determines the framework for the return and recycling of used appliances as applicable throughout the EU. Please ask your specialist retailer about current disposal facilities.

Guarantee

The guarantee conditions for this appliance are as defined by our representative in the country in which it is sold. Details regarding these conditions can be obtained from the dealer from whom the appliance was purchased. The bill of sale or receipt must be produced when making any claim under the terms of this guarantee.

Changes reserved.

Consignes de sécurité

Lire attentivement ce mode d'emploi, s'y conformer lors de l'utilisation et le conserver! Veuillez joindre ce mode d'emploi si vous passez l'appareil à quelqu'un d'autre. Cet appareil est destiné exclusivement à une utilisation domestique et non professionnelle.

⚠ Risque de chocs électriques !

N'utilisez l'appareil que dans des pièces intérieures à température ambiante et jusqu'à 2 000 m au-dessus du niveau de la mer.

L'appareil doit être branché uniquement sur un réseau à courant alternatif par l'intermédiaire d'une prise secteur installée de manière conforme et disposant d'une connexion à la terre. Assurez-vous que le système à conducteur de protection de l'installation électrique de votre maison soit conforme. Ne brancher et n'utiliser l'appareil que conformément aux données indiquées sur la plaque signalétique. Les réparations sur l'appareil telles que le remplacement d'un cordon endommagé ne doivent être effectuées que par notre SAV afin d'éliminer tout danger.

Cet appareil peut être utilisé par des enfants à partir de 8 ans et par des personnes ayant des facultés physiques, sensorielles ou mentales réduites ou manquant d'expérience et/ou de connaissances à condition d'être surveillés ou d'avoir été informés quant à la bonne utilisation de l'appareil et d'avoir compris les dangers qui en découlent. Les enfants de moins de 8 ans doivent être tenus éloignés de l'appareil et du cordon d'alimentation et ne doivent pas utiliser l'appareil. Ne pas laisser les enfants jouer avec l'appareil. Le nettoyage et le détartrage ne doivent pas être effectués par des enfants sauf s'ils ont 8 ans ou plus et sont surveillés.

Empêchez que du liquide ne se renverse sur le connecteur. Ne jamais immerger l'appareil, le socle ni le cordon d'alimentation dans l'eau. Utiliser la bouilloire exclusivement avec le socle fourni.

N'utiliser la machine que lorsque le cordon électrique et l'appareil ne présentent aucun dommage. En cas de défaut, débrancher immédiatement la fiche secteur ou couper la tension du réseau.

⚠ Risque d'incendie !

Ne jamais poser le socle ou la bouilloire sur des surfaces chaudes (tables de cuisson par ex.) ou à proximité de celles-ci. Empêcher les projections de graisse, le plastique risque d'être endommagé.

⚠ Risque de brûlures !

L'appareil chauffe pendant son utilisation. Ne le saisir que par la poignée et n'ouvrir le couvercle qu'une fois qu'il a refroidi.

Utiliser l'appareil uniquement lorsque le couvercle est verrouillé.

Le niveau d'eau ne doit jamais dépasser le repère « max » pour éviter que l'eau en ébullition ne jaillisse hors de l'appareil.

⚠ Risque de brûlure !

Après l'utilisation, les surfaces de l'élément chauffant ou de la plaque chauffante peuvent rester chaudes pendant une certaine durée.



ATTENTION : ne pas utiliser cet appareil à proximité de baignoires, douches, lavabos et autres récipients contenant de l'eau.

⚠ Risque d'étouffement !

Ne pas laisser les enfants jouer avec les emballages.

⚠ Risque de blessure !

L'utilisation inappropriée de la machine peut entraîner des blessures.

⚠ Attention !

Nettoyage des surfaces en contact avec des denrées alimentaires ! Les instructions de nettoyage spéciales figurant dans les notices sont à respecter.

Vous venez d'acheter ce nouvel appareil Bosch et nous vous en félicitons cordialement. Sur notre site web, vous trouverez plus d'informations sur nos produits.

Éléments et commandes

- 1 Bouilloire (avec indication du niveau d'eau)
- 2 Couvercle avec verrouillage
- 3 Bouton d'ouverture du couvercle
- 4 Bouton I/O Marche/Arrêt
- 5 Voyant de contrôle
- 6 Filtre à calcaire (amovible)
- 7 Socle
- 8 Enrouleur de câble

Important: Utiliser la bouilloire exclusivement avec le socle fourni.

- **Remplir la bouilloire exclusivement d'eau.** Le lait ou les préparations instantanées brûlent et endommagent l'appareil. Ne jamais utiliser la bouilloire sans eau ou en la remplissant trop, respecter les repères **min** et **max**. Lorsque la bouilloire est trop remplie, l'eau déborde en bouillant!

Avant la première utilisation

- Retirer les autocollants et les films d'emballage.
- Dérouler la longueur de cordon électrique nécessaire de l'enrouleur et brancher l'appareil.
- Afin de bien nettoyer la bouilloire, la remplir d'eau fraîche et faire bouillir, répéter cette opération une deuxième fois.
- La première fois, ajouter une cuillère à soupe de vinaigre.

Faire bouillir l'eau

- Remplir d'eau fraîche par le bec ou en ouvrant le couvercle (appuyer sur le bouton d'ouverture du couvercle).
- Vérifier le niveau d'eau sur l'indicateur du niveau d'eau; ne pas remplir avec moins de 0,3 litre et plus de 1,5 litre d'eau!

- Fermer le couvercle en l'enclipsant, placer la bouilloire sur le socle.
- Faire basculer le bouton I/O Marche/Arrêt vers le bas, le voyant de contrôle s'allume. L'eau chauffe.
- La bouilloire s'éteint automatiquement une fois que l'eau a bouilli.

L'appareil peut également être éteint à tout moment en faisant basculer le bouton I/O Marche/Arrêt vers le haut.

Attention: Si vous retirez la bouilloire avant la fin du cycle de chauffage et que vous la reposez, le cycle de chauffage ne reprend pas.

Remarques: Utiliser la bouilloire uniquement lorsque le couvercle est fermé et que filtre à calcaire est en place, sinon la bouilloire ne s'arrête pas.

Pour des raisons physiques, de l'eau peut se condenser au niveau du socle. C'est un phénomène tout à fait normal et ne signifie pas que la bouilloire présente un défaut d'étanchéité.

Après chaque utilisation, laisser refroidir la bouilloire 5 minutes avant de la remplir de nouveau d'eau.

Ne pas mettre l'appareil en marche lorsque la bouilloire est vide. En effet, dans ce cas l'appareil se déconnecte automatiquement en raison de la surchauffe.

Nettoyage et entretien

⚠ Risque de choc électrique!

Ne jamais plonger l'appareil dans l'eau, ne pas le mettre en lave-vaisselle!

Ne pas utiliser de nettoyeur à vapeur.

- Débrancher la prise réseau.
- Nettoyer l'extérieur de la bouilloire et du socle à l'aide d'un chiffon humide. Ne pas utiliser de produit nettoyant trop puissant ou abrasif.
- Retirer le filtre à calcaire et le tremper dans un peu de vinaigre. Rincer à l'eau courante.
- Ensuite rincer de nouveau la bouilloire et le filtre à calcaire à l'eau courante.

Détartrage

- Détartrer régulièrement la bouilloire
- afin de prolonger sa durée de vie,
 - afin de garantir un fonctionnement optimal,
 - et afin d'économiser l'énergie.

Pour détartrer la bouilloire, utiliser du vinaigre ou un produit détarturant courant distribué dans le commerce.

- Remplir la bouilloire d'eau jusqu'au repère **1.5** et faire bouillir. Ajouter ensuite un peu de vinaigre et laisser agir plusieurs heures ; ou bien utiliser du produit détarturant et se conformer aux indications du fabricant.
- Rincer la bouilloire et le filtre à calcaire à l'eau courante.

Conseil pratique: Si vous utilisez la bouilloire quotidiennement, la détartrer plus fréquemment.

Régler soi-même les petites défaillances

L'appareil ne chauffe pas, le voyant de contrôle ne s'allume pas.

- La protection contre la surchauffe ne s'active pas.
- Laisser suffisamment refroidir la bouilloire afin de pouvoir l'utiliser de nouveau.

La bouilloire s'arrête avant que le cycle de chauffage ne soit terminé.

- Cela signifie qu'elle est entartrée.
- Détartrer la bouilloire conformément aux indications.

Caractéristiques techniques

Raccordement électrique	220-240 V~ 50/60 Hz
Puissance	1850-2200 W
Hauteur de l'appareil	258 mm
Largeur de l'appareil	238 mm
Profondeur de l'appareil	145 mm
Capacité en eau	1,50 L

Mise au rebut



Éliminez l'emballage en respectant l'environnement. Cet appareil est marqué selon la directive européenne 2012/19/UE relative aux appareils électriques et électroniques usagés (waste electrical and electronic equipment – WEEE). La directive définit le cadre pour une reprise et une récupération des appareils usagés applicables dans les pays de la CE. S'informer auprès du revendeur sur la procédure actuelle de recyclage.



Garantie

Les conditions de garantie applicables sont celles publiées par notre distributeur dans le pays où a été effectué l'achat. Le revendeur chez qui vous vous êtes procuré l'appareil fournira les modalités de garantie sur simple demande de votre part. En cas de recours en garantie, veuillez toujours vous munir de la preuve d'achat.

Sous réserve de modifications.

Avvertenze di sicurezza

**Leggere, osservare e conservare le istruzioni con cura!
Se l'apparecchio viene ceduto, allegare anche le presenti istruzioni. Questo apparecchio è pensato esclusivamente per l'utilizzo in abitazioni private e in ambito domestico.**

⚠ Rischio di scossa elettrica!

Usare l'apparecchio solo in ambienti interni a temperatura ambientale e ad un'altitudine massima di 2000 m. L'apparecchio può essere collegato a una rete a corrente alternata soltanto con una presa con messa a terra installata a norma. Accertarsi che il sistema del conduttore di protezione dell'impianto elettrico domestico sia installato a norma.

Collegare e far funzionare l'apparecchio solo conformemente alle indicazioni fornite sulla targhetta. Al fine di evitare rischi, le riparazioni sull'apparecchio, come ad es. la sostituzione di un cavo danneggiato, sono consentite solo al nostro servizio clienti.

Questo apparecchio può essere usato da bambini di almeno 8 anni di età e da persone con ridotte facoltà psichiche, sensoriali o mentali o con conoscenze e/o esperienza insufficienti, purché siano sotto il controllo di persone adulte o siano stati istruiti sull'uso sicuro dell'apparecchio e abbiano compreso i pericoli connessi all'uso dello stesso. I bambini di età inferiore agli 8 anni devono essere tenuti lontani dall'apparecchio e dal cavo di collegamento e non devono utilizzare l'apparecchio. Tenere l'apparecchio lontano dalla portata dei bambini. I lavori di pulizia o decalcificazione non devono essere eseguiti da parte di bambini che non abbiano compiuto almeno 8 anni di età e solo sotto la sorveglianza di una persona adulta. Evitare di schizzare il connettore. Non immergere mai l'apparecchio, la base e il cavo di rete in acqua.

Utilizzare il bricco soltanto con la base in dotazione.

Utilizzare solo se il cavo e l'apparecchio non presentano danni.

In caso di errore, estrarre immediatamente la spina dalla presa di corrente o disinserire la tensione di rete.

⚠ Pericolo d'incendio!

Non disporre la base o il bricco sopra oppure in prossimità di superfici molto calde, come per es. fornelli. Evitare gli spruzzi di grasso, la plastica può danneggiarsi.

⚠ Pericolo di ustioni!

L'apparecchio si surriscalda durante l'uso. Afferrarlo pertanto soltanto per l'impugnatura e aprire il coperchio solo quando si è raffreddato.

Utilizzare l'apparecchio solo con il coperchio inserito.

Quando l'apparecchio viene riempito oltre il contrassegno "max" sussiste il pericolo di fuoriuscita di schizzi di acqua bollente.

⚠ Pericolo di ustione!

Dopo l'uso, le superfici dell'elemento riscaldante potrebbero rimanere calde per un po' di tempo.



AVVISO: non usare l'apparecchio in prossimità di vasche da bagno, docce, lavandini o altri contenitori che contengono acqua.

⚠ Pericolo di soffocamento!

Non lasciare che i bambini giochino con il materiale di imballaggio.

⚠ Pericolo di lesioni!

L'uso improprio dell'apparecchio può causare lesioni.

⚠ Attenzione!

Pulizia delle superfici che vengono a contatto con gli alimenti!

Rispettare le indicazioni speciali sulla pulizia nelle istruzioni.

Congratulazioni per l'acquisto di questo nuovo apparecchio di produzione Bosch. Trovate ulteriori informazioni sui nostri prodotti sul nostro sito Internet.

Parti ed elementi di comando

- 1 Contenitore (con indicatore del livello dell'acqua)
- 2 Coperchio con bloccaggio
- 3 Tasto di apertura del coperchio
- 4 Tasto I/O acceso/spento
- 5 Spia
- 6 Filtro anticalcare (estraibile)
- 7 Base
- 8 Avvolgicavo

Importante: Utilizzare il contenitore solo l'apposita base fornita in dotazione.

■ Riempire il bollitore solo con acqua.

Latte o prodotti istantanei riscaldandosi si attaccano sulle superfici del contenitore e danneggiano l'apparecchio. Non utilizzare il contenitore senza acqua né riempirlo eccessivamente. Rispettare il contrassegno di **min** e di **max**. Se il bollitore è troppo pieno, l'acqua bollente fuoriesce!

Al primo impiego

- Togliere le etichette e le pellicole che ricoprono l'apparecchio.
- Srotolare il cavo di alimentazione dall'avvolgicavo fino alla lunghezza necessaria e collegarlo.
- Riempire il contenitore due volte con acqua pulita e farla bollire per eseguire una pulizia completa.
- Alla prima bollitura aggiungere un cucchiaino di aceto.

Bollitura

- Immettere l'acqua pulita attraverso il becco o il coperchio aperto (premere il tasto di apertura del coperchio).
- Leggere la quantità di riempimento sul controllo a vista del livello acqua, riempire con una quantità non inferiore a 0,3 litri e non superiore a 1,5 litri!

- Per chiudere far incastrare il coperchio e posizionare il contenitore sulla base.
- Premere verso il basso l'interruttore I/O acceso/spento, spia si illumina. L'acqua viene riscaldata.
- Il bollitore dell'acqua si spegne automaticamente al termine dell'operazione di bollitura.

Premendo l'interruttore **I/O** acceso/spento verso l'alto, è possibile spegnere l'apparecchio in qualsiasi momento.

Attenzione: se il contenitore viene estratto e reinserto prima del termine del processo di cottura, questo non prosegue.

Avvisi: Utilizzare solo con il coperchio chiuso e il filtro calcare inserito, altrimenti il bollitore non si spegne.

Per motivi fisici è possibile che si formi dell'acqua di condensa sulla base. Si tratta di un processo normale e non significa che il contenitore non sia a tenuta.

Dopo ogni processo di cottura, lasciare raffreddare l'apparecchio per almeno 5 minuti prima di riempirlo nuovamente di acqua.

Non accendere l'apparecchio quando il contenitore è vuoto, in quanto in questo caso l'apparecchio si spegnerebbe automaticamente grazie al dispositivo di anti-surriscaldamento.

Pulizia e cura

Rischio di scossa elettrica!

Non immergere mai l'apparecchio in acqua né lavarlo in lavastoviglie!

Non utilizzare pulitori a vapore.

- Estrarre la spina.
- Pulire l'esterno del contenitore e della base solo con un panno umido. Non utilizzare detersivi aggressivi o abrasivi.
- Estrarre il filtro anticalcare, inserirlo in un po' di aceto e sciacquare con acqua pulita.
- Sciacquare quindi il contenitore e il filtro anticalcare con acqua pulita.

Decalcificazione

Una regolare decalcificazione

- prolunga la durata dell'apparecchio;
- garantisce un funzionamento perfetto;
- risparmia energia.

Decalcificare il contenitore con oppure uno dei decalcificanti normalmente presenti in commercio.

- Riempire con acqua il contenitore fino al contrassegno **1.5** e farla bollire. Quindi versare un po' di aceto e lasciare agire per più ore, oppure utilizzare il decalcificante raccomandato dal produttore.
- Sciacquare quindi il contenitore e il filtro anticalcare con acqua pulita.

Suggerimento: in caso di utilizzo quotidiano decalcificare il bollitore con una maggiore frequenza.

Risoluzione autonoma di piccole anomalie

L'apparecchio non scalda, spia non si illumina.

- Il dispositivo anti-surriscaldamento si è attivato.
- Lasciare raffreddare il contenitore per più tempo, in modo da poter nuovamente accendere l'apparecchio.

L'apparecchio si spegne prima della fine del processo di cottura.

- L'apparecchio è incrostato.
- Decalcificare l'apparecchio come indicato dalle istruzioni.

Dati tecnici

Collegamento elettrico	220-240 V~ 50/60 Hz
Potenza	1850-2200 W
Altezza apparecchio	258 mm
Larghezza apparecchio	238 mm
Profondità apparecchio	145 mm
Quantità di riempimento acqua	1,50 L

Smaltimento



Si prega di smaltire le confezioni nel rispetto dell'ambiente. Questo apparecchio dispone di contrassegno ai sensi della direttiva europea 2012/19/UE in materia di apparecchi elettrici ed elettronici (waste electrical and electronic equipment – WEEE). Questa direttiva definisce le norme per la raccolta e il riciclaggio degli apparecchi dismessi valide su tutto il territorio dell'Unione Europea. Informarsi presso il rivenditore specializzato sulle attuali disposizioni per la rottamazione.

Garanzia

Per questo apparecchio sono valide le condizioni di garanzia pubblicate dal nostro rappresentante nel paese di vendita. Il rivenditore, presso il quale è stato acquistato l'apparecchio, è sempre ben disposto a fornire a richiesta informazioni a proposito. Per l'esercizio del diritto di garanzia è comunque necessario presentare il documento di acquisto.

Con riserva di modifica.

Veiligheidsaanwijzingen

Lees de gebruiksaanwijzing zorgvuldig door, neem deze altijd in acht en bewaar deze goed! Als u dit apparaat aan iemand anders geeft, lever dan ook deze gebruiksaanwijzing mee. Dit apparaat is alleen bestemd voor huishoudelijk gebruik en de huiselijke omgeving.

⚠ Gevaar voor elektrische schokken!

Gebruik het apparaat alleen binnenshuis bij kamertemperatuur en tot 2000 m boven de zeespiegel. Het apparaat mag uitsluitend via een conform de voorschriften geïnstalleerd stopcontact met randaarde op een stroomnet met wisselstroom worden aangesloten. Overtuig u ervan dat het randaardesysteem van de elektrische huisinstallatie conform de elektrotechnische voorschriften is geïnstalleerd. Sluit het apparaat aan, en gebruik het conform de informatie op het typeplaatje. Om gevaarlijke situaties te vermijden mogen reparaties aan het apparaat, zoals vervanging van een beschadigd aansluitsnoer, alleen door onze servicedienst worden uitgevoerd.

Dit apparaat mag door kinderen van 8 jaar en ouder en door personen met verminderde lichamelijke, zintuiglijke of geestelijke vermogens of gebrek aan ervaring en/of kennis worden gebruikt indien dit onder toezicht gebeurt of indien zij over het veilige gebruik van het apparaat zijn geïnstrueerd en de hieruit voortvloeiende gevaren hebben begrepen. Kinderen onder de 8 moeten van het apparaat en aansluitsnoer worden weggehouden en mogen het apparaat niet bedienen. Kinderen mogen niet met het apparaat spelen.

De reiniging en ontkalking mogen niet door kinderen worden uitgevoerd, tenzij de kinderen 8 jaar of ouder zijn en zij deze werkzaamheden onder toezicht uitvoeren.

Geen vloeistoffen op de connector morsen. Het apparaat, de basis of het aansluitsnoer nooit onderdompelen in water. De kan uitsluitend in combinatie met de meegeleverde basis gebruiken. Gebruik het apparaat uitsluitend indien het aansluitsnoer en het apparaat geen beschadigingen vertonen. Trek bij storingen direct de stekker uit het stopcontact of schakel de netspanning uit.

⚠ Gevaar voor brand!

De basis of kan niet neerzetten op of in de buurt van hete oppervlakken, zoals fornuisplaten. Vetspatten voorkomen om het kunststof niet te beschadigen.

⚠ Gevaar voor brandwonden!

Het apparaat wordt heet tijdens het gebruik. Het apparaat daarom alleen aan de handgreep vastpakken en het deksel alleen in koude toestand openen.

Het apparaat alleen met een vergrendeld deksel gebruiken.

Als het apparaat tot over de markering “max” wordt gevuld, kan er gevaar optreden door naar buiten spattend kokend water.

⚠ Verbrandingsgevaar!

Na het gebruik kunnen de oppervlakken van het verwarmingselement nog enige tijd heet zijn.



WAARSCHUWING: dit apparaat niet in de buurt van badkuipen, douches, wasbakken of andere recipiënten gebruiken die water bevatten.

⚠ Verstikkingsgevaar!

Laat kinderen niet met verpakkingsmateriaal spelen.

⚠ Gevaar voor letsel!

Onjuist gebruik van het apparaat kan letsel tot gevolg hebben.

⚠ Let op!

Reiniging van oppervlakken die met voedingsmiddelen in contact komen! De speciale reinigingsinstructies in de handleiding moeten in acht worden genomen.

Hartelijk gefeliciteerd met de aankoop van uw nieuwe Bosch-apparaat. Meer informatie over onze producten vindt u op onze internetsite.

Onderdelen en bedieningsorganen

- 1 Waterkoker (met waterniveau-aanduiding)
- 2 Deksel met vergrendeling
- 3 Dekselontgrendelingsknop
- 4 I/O AAN/UIT-schakelaar
- 5 Controlelampje
- 6 Kalkfilter (uitneembaar)
- 7 Sokkel
- 8 Kabelgeleider

Belangrijk: Gebruik de waterkoker alleen met de meegeleverde sokkel.

- **Gebruik de waterkoker uitsluitend voor water.** Melk en oplosdranken branden aan en beschadigen het apparaat. Zet de waterkoker niet aan zonder water erin en vul hem niet te ver; let op de aanduidingen **min** en **max**. Als de waterkoker te vol is, kookt het water over!

Voordat u de waterkoker in gebruik neemt

- Verwijder alle stickers en folie.
- Rol het netsnoer ver genoeg af van de kabelgeleider en steek de stekker in het stopcontact.
- Vul de waterkoker met water. Wacht tot het water kookt en gooi het dan weg. Herhaal deze procedure. Zo zorgt u dat de waterkoker klaar is voor normaal gebruik.
- Voeg de eerste keer dat het water kookt een eetlepel witte azijn toe.

Water koken

- Vul de waterkoker via de tuit of het open deksel (druk op de dekselontgrendelingsknop) met water.
- Vul de waterkoker met behulp van de waterniveauaanduiding met minimaal 0,3 liter en maximaal 1,5 liter water!

- Sluit het deksel totdat het vastklikt en plaats de waterkoker op de sokkel.
- Druk I/O AAN/UIT-schakelaar omlaag. De controlelampje gaat branden. Vervolgens wordt het water verwarmd.
- De waterkoker wordt na afloop van het kookproces automatisch uitgeschakeld.

Het apparaat kan ook op elk gewenst moment worden uitgeschakeld door de I/O AAN/UIT-schakelaar omhoog te trekken.

Waarschuwing: Als u de waterkoker voordat het verwarmen voltooid is van de sokkel afneemt en terugzet, gaat de waterkoker niet door met het verwarmen van het water.

NB: Zet de waterkoker alleen aan bij gesloten deksel en aangebrachte kalkzeef, aangezien deze anders niet wordt uitgeschakeld.

Er kan op de sokkel wat condenswater verschijnen. Dit is normaal; het betekent niet dat de waterkoker lekt.

Laat de waterkoker nadat het water gekookt heeft, 5 minuten afkoelen voordat u de waterkoker opnieuw met water vult. Zet het apparaat niet aan als de waterkoker leeg is, want dan reageert de oververhittingsbeveiliging en schakelt het apparaat zichzelf automatisch uit.

Reiniging en onderhoud

Gevaar voor elektrische schokken!

Dompel het apparaat niet onder in water en plaats het niet in de vaatwasser! Gebruik geen stoom om het apparaat te reinigen.

- Neem vóór het reinigen de stekker van het apparaat uit het stopcontact.
- Reinig de buitenzijde van de waterkoker en de sokkel met een vochtige doek. Gebruik geen sterke of schurende schoonmaakmiddelen.
- Verwijder het kalkfilter, laat het weken in wat azijn en spoel het af met schoon water.
- Spoel de waterkoker en het kalkfilter met schoon water.

Ontkalken

Door regelmatig te ontkalken

- gaat de waterkoker langer mee;
- blijft de waterkoker goed werken;
- bespaart u energie.

Ontkalk de waterkoker met azijn of een ontkalkingsmiddel.

- Vul de waterkoker met water tot aan het merkteken **1.5** en breng het aan de kook. Voeg vervolgens een kleine hoeveelheid witte azijn toe en laat alles enkele uren staan. U kunt ook een ontkalkingsmiddel gebruiken. Volg dan de instructies van de fabrikant.
- Spoel de waterkoker en het kalkfilter met schoon water.

Tip: Als u de waterkoker dagelijks gebruikt, moet u vaker ontkalken.

Problemen oplossen

Het apparaat verwarmt niet en de controlelampje brandt niet.

- De oververhittingsbeveiliging is ingeschakeld.
- Laat de waterkoker enige tijd afkoelen zodat het apparaat weer kan worden aangezet.

Het apparaat schakelt zichzelf uit voordat het water aan de kook komt.

- Er is te veel kalkafzetting in de waterkoker.
- Ontkalk de waterkoker volgens de aanwijzingen.

Technische specificaties

Elektrische aansluiting	220-240 V~ 50/60 Hz
Vermogen	1850-2200 W
Apparaathoogte	258 mm
Apparaatbreedte	238 mm
Apparaatdiepte	145 mm
Vulhoeveelheid water	1,50 L

Afval



Gooi verpakkingsmateriaal op een milieuvriendelijke manier weg. Dit apparaat is gekenmerkt in overeenstemming met de Europese richtlijn 2012/19/EU betreffende afgedankte elektrische en elektronische apparatuur (waste electrical and electronic equipment – WEEE). De richtlijn geeft het kader aan voor de in de EU geldige terugname en verwerking van oude apparaten. Raadpleeg uw gespecialiseerde handelaar voor de geldende voorschriften inzake afvalverwijdering.

Garantie

Voor dit apparaat gelden de garantievoorwaarden die worden uitgegeven door de vertegenwoordiging van ons bedrijf in het land van aankoop. De leverancier, bij wie u het apparaat heeft gekocht, geeft u hierover graag meer informatie. Om aanspraak te maken op de garantie heeft u altijd uw aankoopbewijs nodig.

Wijzigingen voorbehouden.

Sikkerhedsanvisninger

Du bedes læse brugsvejledningen grundigt, overholde og opbevare den! Ved overdragelse af apparatet skal denne vejledning vedlægges. Dette apparat er kun beregnet til anvendelse i private husholdninger og i hjemmet.

Fare for elektriske stød!

Maskinen må kun anvendes indendørs ved stuetemperatur og maks. 2000 m over havets overflade. Apparatet må kun tilsluttes en strømforsyning med vekselstrøm via en stikdåse med jord, der er installeret forskriftsmæssigt. Kontrollér, at jordledningssystemet for den elektriske husinstallation er installeret forskriftsmæssigt. Tilslut og anvend kun apparatet iht. angivelserne på typeskiltet.

Apparatet er udstyret med et EU-Schukostik (sikkerhedsstik). For at sikre korrekt jordforbindelse i stikkontakter i Danmark skal apparatet tilsluttes med en egnet stikadapter. Denne adapter (tilladt til maks. 13 ampere) kan bestilles via kundeservice (reservedel nr. 00623333). Reparationer på apparatet, f. eks. udskiftning af en beskadiget netledning, må kun foretages af vores kundeservice for at undgå tilskadekomst.

Dette apparat kan bruges af børn fra og med 8 år og af personer med reducerede fysiske, sensoriske eller mentale evner eller mangel på erfaring og/eller viden, hvis de er under opsyn og er blevet instrueret i brug af apparatet og har forstået de deraf resulterende farer. Apparatet og tilslutningsledningen skal være utilgængelige for børn under 8 år, og de må ikke betjene apparatet. Børn må ikke lege med apparatet. Børn må ikke foretage rengøringen og afkalkningen, medmindre de er mindst 8 år gamle og under opsyn.

Undgå at spille på stikket. Apparat, basis eller netkabel må aldrig neddyppes i vand.

Kanden må kun anvendes med den medfølgende basis.

Brug kun apparatet, når netledningen og apparatet er ubeskadigede. Træk straks stikket ud af stikkontakten eller slå netspændingen fra i tilfælde af fejl.

Brandfare!

Apparatet må ikke stilles på eller i nærheden af varme overflader, f.eks. komfur. Undgå fedtstænk, plastikken kan blive beskadiget.

Fare for skoldning!

Apparatet opvarmes under brugen. Tag derfor kun fat om håndtaget og låget, når apparatet er koldt. Apparatet må kun bruges med helt lukket låg. Hvis apparatet fyldes til op over "max"-markeringen, er der fare for, at der sprøjter kogende vand ud.

Fare for forbrænding!

Efter brug kan varmeelementets overflader forblive varme et stykke tid.



ADVARSEL: Benyt ikke dette apparat i nærheden af badekar, brusenicher, vaskekommer eller andre beholdere, der indeholder vand.

Kvælningsfare!

Lad ikke børn lege med emballagen.

Fare for tilskadekomst!

Forkert anvendelse af apparatet kan medføre skader.

OBS!

Rengøring af overflader, som kommer i kontakt med levnedsmidler! Overhold de særlige henvisninger om rengøring i vejledningen.

Tillykke med købet af dit nye apparat fra firmaet Bosch. Flere informationer om vores produkter findes på vores internetside.

Dele og betjeningselementer

- 1 El-kedel (med vandstandsviser)
- 2 Låg med lås
- 3 Udløserknap til låg
- 4 TÆND/SLUK I/O-knap
- 5 Kontrollampe
- 6 Kalkfilter (aftageligt)
- 7 Sokkel
- 8 Kabeloprulning

Vigtig: El-kedlen må kun anvendes sammen med den medfølgende sokkel.

■ **Der må kun fyldes vand på el-kedlen.**

Mælk og instant drikkevarer vil brænde på og beskadige apparatet. Brug aldrig el-kedlen uden vand og overfyld den ikke; overhold **min** og **max**-markeringerne. Hvis der er for meget vand i el-kedlen, koger vandet over!

Inden første ibrugtagning

- Fjern alle mærkater og film.
- Rul en passende længde kabel af kabeloprulningen og tilslut det lysnettet.
- Fyld el-kedlen med vand. Bring vandet i kog og kasser det. Gentag proceduren. Dette sikrer, at el-kedlen er ren og klar til normal brug.
- Tilsæt en spiseske eddike, når vandet koger første gang.

Kogning af vand

- Fyld el-kedlen med frisk vand gennem tuden eller det åbnede låg (tryk på udløserknappen til låget).
- Påfyldningsmængden aflæses på vandniveauindikatoren. Påfyld aldrig mindre end 0,3 liter og ikke mere end 1,5 liter vand!
- Luk låget til det låser, og placer el-kedlen på soklen.
- Tryk kontakt TÆND/SLUK I/O-knap ned, kontrollampe lyser. Vandet opvarmes.

- El-kedlen slukker automatisk, når kogeprocessen er afsluttet.

Der kan til enhver tid slukkes for apparatet ved at trække kontakten TÆND/SLUK I/O-knap op.

Advarsel: Hvis du fjerner kedlen fra soklen og genplacerer den inden opvarmningprocessen er afsluttet, fortsætter kedlen ikke opvarmningen af vandet.

N.B.: Må kun bruges med lukket låg og indsat kalkfilter, ellers slukker el-kedlen ikke.

Af fysiske årsager kan soklen opsamle kondens. Dette er normalt; det betyder ikke at el-kedlen er utæt.

Lad el-kedlen køle af i 5 minutter efter vandet har kogt, før du påfylder vand igen. Tænd ikke for apparatet, hvis el-kedlen er tom, ellers aktiveres overophedningskontrollen og apparatet slukkes automatisk.

Rengøring og vedligeholdelse

⚠ Fare for elektriske stød!

Nedsænk aldrig apparatet i vand. Sæt det aldrig i opvaskemaskinen! Apparatet må ikke damprenses.

- Frakobl apparatet lysnettet inden rengøring
- Rengør ydersiden af el-kedlen og soklen med en fugtig klud. Brug ikke stærke rengøringsmidler eller skuremidler.
- Tag kalkfilteret ud, sæt det i blød i en smule eddike, og skyl det derefter med rent vand.
- Skyl el-kedlen og kalkfilteret med rent vand.

Afkalkning

Regelmæssig afkalkning

- forlænger el-kedlens levetid,
- sikrer problemfri funktion;
- sparer energi.

Afkalk el-kedlen med eddike eller en gængs afkalker.

- Fyld el-kedlen med vand til **1.5**-mærkingen og bring det i kog. Tilsæt derefter en smule hvid eddike og lad det stå i nogle timer. Du kan også bruge en gængs afkalker og følge producentens instruktioner.
- Skyl el-kedlen og kalkfilteret med rent vand.

Tip: Afkalk oftere, hvis du bruger el-kedlen hver dag.

Fejlfinding

Apparatet opvarmer ikke, kontrollampe lyser ikke.

- Overophedningskontollen er udløst.
- Lad el-kedlen køle af et stykke tid, så apparatet kan tændes igen.

Enheden slukker før vandet koger.

- Der er for meget kalk i el-kedlen.
- Afkalk el-kedlen i henhold til instruktionerne.

Tekniske data

Elektrisk tilslutning	220-240 V~ 50/60 Hz
Effekt	1850-2200 W
Apparatets højde	258 mm
Apparatets bredde	238 mm
Apparatets dybde	145 mm
Påfyldningsmængde vand	1,50 L

Bortskaffelse



Emballagen skal bortskaffes på miljøvenlig vis. Dette apparat er klassificeret iht. det europæiske direktiv 2012/19/EU om affald af elektrisk- og elektronisk udstyr (waste electrical and electronic equipment – WEEE). Dette direktiv angiver rammerne for indlevering og recycling af kasserede apparater gældende for hele EU. Du kan få nærmere informationer om aktuelle muligheder for bortskaffelse i faghandlen.

Reklamationsret

På dette apparat yder Bosch 2 års reklamationsret. Købsnota skal altid vedlægges ved indsendelse til reparation, hvis denne ønskes udført indenfor retten til reklamation. Medfølger købsnota ikke, vil reparationen altid blive udført mod beregning.

Indsendelse til reparation

Skulle Deres Bosch apparat gå i stykker, kan det indsendes til vort serviceværksted: BSH Hvidevarer A/S, Telegrafvej 4, 2750 Ballerup, tlf. 44 89 88 10.

Ret til ændringer forbeholdes.

Sikkerhetsanvisninger

Vennligst les denne bruksanvisningen nøye og følg den. Oppbevar bruksanvisningen til senere bruk! Legg ved disse anvisningene når du gir dette apparatet til andre. Dette apparatet er bare ment for bruk i private husholdninger.

Fare for elektrisk støt!

Apparatet skal bare brukes ved romtemperatur innendørs og opp til 2000 m høyde over havet. Apparatet skal bare kobles til via en forskriftsmessig montert stikkontakt med jording til et strømnett med vekselstrøm. Vær sikker på at systemet for husets beskyttelsesleder er forskriftsmessig installert. Apparatet skal bare tilkobles strømnettet og brukes i samsvar med opplysningene på typeskiltet. For å unngå farlige situasjoner må apparatet ikke repareres av andre enn produsentens kundeservice. Dette gjelder f.eks. ved utskifting av en skadet strømkabel.

Dette apparatet kan brukes av barn som er 8 år eller eldre, og av personer med reduserte fysiske eller mentale ferdigheter eller manglende erfaring og/eller kunnskaper, dersom dette skjer under tilsyn, eller de er blitt instruert i sikker bruk av apparatet og har forstått de farer som utgår fra det. Barn under 8 år må holdes unna apparatet og og strømkabelen og må ikke betjene apparatet. Barn må ikke leke med apparatet. Rengjøring og avkalking må ikke utføres av barn, med mindre de har fylt 8 år eller er eldre og er under oppsyn.

Unngå å søle på kontakten. Apparat, basisdel og strømkabel må aldri dypes i vann. Kannen skal kun brukes med den vedlagte basisdelen.

Den må ikke benyttes dersom nettkabelen eller maskinen er skadet på noen som helst måte. Trekk i tilfelle feil straks ut nettstøpselet eller slå av nettspenningen.

Brannfare!

Basisdelen og kannen må ikke settes på eller i nærheter av varme overflater, f.eks. komfyren. Forhindre fettsprut. Plasten kan bli skadet.

Fare for skolding!

Apparatet blir varmt under bruk. Hold derfor kun fast i grepet, og åpne bare lokket når apparatet er kaldt.

Bruk apparat bare med fastlåst lokk.

Hvis det fylles på apparatet til over "max"-merket, kan det oppstå fare på grunn av at det spruter ut kokende vann.

Fare for forbrenninger!

Overflatene på varmeelement kan være varme en viss tid etter bruk.



ADVARSEL: Dette apparatet må ikke brukes i nærheten av badekar, dusj vask eller andre beholdere som er fylt med vann.

Kvelningsfare!

La aldri små barn leke med innpakkingsmaterialet.

Fare for skade!

Feil bruk av apparatet kan føre til personskader.

Obs!

Rengjøring av overflater som kommer i kontakt med næringsmidler! De spesielle instruksjonene om rengjøring i veiledningen skal følges.

Gratulerer med ditt nye Bosch-produkt. Mer informasjon om våre produkter finner du på vår internettside.

Deler og betjeningslementer

- 1 Kjele (med indikator for vannnivå)
- 2 Lakk med låsing
- 3 Utløser for lokket
- 4 AV/PÅ I/O-bryter
- 5 Kontrollampe
- 6 Kalkfilter (kan fjernes)
- 7 Sokkel
- 8 Kabeloppkveiling

Viktig: Bruk vannkjelen kun sammen med den tilhørende sokkelen.

- **Vannkjelen er kun ment for (rent) vann.** Melk og andre drikkevarer vil kunne brenne seg fast og ødelegge vannkokeren. Vannkokeren må aldri startes uten vann i kjelen, men den bør heller ikke fylles for full, ta hensyn til **min-** og **max** (maks)-merkene. Dersom kjelen er for full vil vannet koke over!

Før første gangs bruk

- Fjern eventuelle klistremerker eller plastfolie.
- Vikle ut strømkabelen fra kabeloppkveilingen til ønsket lengde og sett den i en kontakt.
- Fyll vannkjelen med vann. Kok opp vannet og hell det ut. Gjenta prosessen. På denne måten kan du være sikker på at kjelen er ren og klar til vanlig bruk.
- Når vannet koker første gang bør du tilsette en spiseskje med vanlig (klar) eddik.

Koke vann

- Fyll opp kjelen med rent vann gjennom tuten eller det åpne lokket (trykk på knappen som åpner lokket).
- Avles fyllmengden på vannstandsindikatoren. Fyll ikke på mindre enn 0,3 liter og ikke mer enn 1,5 liter vann!

- Lukk lokket helt og plasser vannkjelen på sokkelen.
- Trykk ned bryter I/O AV/PÅ, kontrollampe lyser. Vannet varmes opp.
- Vannkokeren utkopler automatisk etter avsluttet koking.

Ved å trekke bryteren I/O AV/PÅ oppover kan apparatet også til enhver tid slås av.

Advarsel: Hvis du fjerner vannkjelen fra sokkelen og så setter den tilbake på plass igjen før oppvarmingsprosessen er ferdig, vil oppvarmingen bli avbrutt.

NB! Kjør apparatet bare med lukket lakk og innsatt kalkfilter, vannkoker utkoples ellers ikke.

Av tekniske årsaker kan det forekomme at det danner seg noe kondens på sokkelen. Dette er normalt og betyr ikke at vannkjelen har fått en lekkasje.

Når du har kokt opp vann bør du la vannkokeren kjøle seg ned i 5 minutter før du koker opp en ny kjele med vann.

Ikke slå på vannkokeren dersom kjelen er tom, da dette vil føre til at overopphetningsbeskyttelsen kobles inn og at vannkokeren dermed slår seg av automatisk.

Rengjøring og vedlikehold

Fare for elektrisk støt!

Du må aldri senke vannkokeren ned i vann eller vaske den i oppvaskmaskin! Du må aldri damprense vannkokeren.

- Trekk ut kontakten før du rengjør vannkokeren.
- Kjelen og sokkelen kan rengjøres utvendig med en fuktig klut. Ikke bruk sterke eller etsende vaskemidler.
- Fjern kalkfilteret, legg det i bløtt i litt ren eddik og skyl det så med rent vann.
- Skyll kjelen og kalkfilteret med rent vann.

Avkalking

Hyppig avkalking

- gjør at vannkokeren varer lenger;
- at den fungerer som den skal;
- sparer energi.

Kjelen kan avkalkes med eddik eller med et kommersielt produkt for avkalking.

- Fyll opp kjelen med vann til merket **1.5** og kok det opp. Deretter heller du i en liten mengde ren (klar) eddik og lar vannkokeren stå i noen timer. Du kan også kjøpe et avkalkingsprodukt i butikken og følge anvisningene på pakken.
- Skyll kjelen og kalkfilteret med rent vann.

Tips: Hvis du bruker vannkokeren daglig bør du utføre avkalkingen oftere.

Løsninger på vanlige feil

Vannkokeren oppvarmer ikke, kontrollampe lyser ikke.

- Overopphetningsbeskyttelsen er blitt utløst.
- La kjelen kjøle seg ned i noen minutter slik at den kan slås på igjen.

Vannkokeren slår seg av før vannet koker.

- Det er for mye kalkbelegg i kjelen.
- Gjennomfør avkalkingsprosessen i følge veiledningen.

Tekniske data

Elektrisk tilkobling	220-240 V~ 50/60 Hz
Effekt	1850-2200 W
Apparatets høyde	258 mm
Apparatbredde	238 mm
Apparatets dybde	145 mm
Fyllmengde vann	1,50 L

Avfallshåndtering



Vennligst kast innpakningsmaterialet på en miljø- og forskriftsmessig måte. Dette apparatet er klassifisert i henhold til det europeiske direktivet 2012/19/EU om avhending av elektrisk- og elektronisk utstyr (waste electrical and electronic equipment – WEEE). Direktivet angir rammene for innlevering og gjenvinning av innbytteprodukter. Faghandelen kan gi opplysninger om aktuelle avfallsmottak.

Garanti

For dette apparatet gjelder de garantibetingelser som er oppgitt av vår representant i de respektive land. Detaljer om disse garantibetingelsene får du ved å henvende deg til elektrohandelen der du har kjøpt apparatet. Ved krav i forbindelse med garantiytelser, er det i alle fall nødvendig å legge fram kvittering for kjøpet av apparatet.

Det tas forbehold om endringer.

Säkerhetsanvisningar

Läs bruksanvisningen noga innan du börjar använda maskinen! Spara bruksanvisningen. Bifoga de här instruktionerna om du ger maskinen till någon annan. Enheten är bara avsedd för normalt hemmabruk.

Risk för elektrisk stöt!

Apparaten får endast användas inomhus vid rumstemperatur och ej över 2000 m över havsytan. Maskinen får endast anslutas till ett elnät med växelström via ett föreskriftsenligt installerat, jordat eluttag. Förvissa dig om att skyddsledarsystemet i husets elektriska installation är installerat enligt föreskrifterna. Anslut och använd endast maskinen enligt uppgifterna på typskylten. Reparationer på maskinen, som t. ex. att byta ut en skadad kabel, får endast utföras av vår kundservice för att undvika faror.

Denna apparat kan användas av barn från 8 år och uppåt och av personer med reducerade fysiska, sensoriska eller mentala förmågor och brist på erfarenhet och/eller kunskap, om de står under överinseende eller om de instruerats i användningen av maskinen och informerats om riskerna.

Barn under 8 år får inte komma i närheten av apparaten och anslutningsledningen och får inte manövrera apparaten.

Barn får inte leka med apparaten. Rengöring och avkalkning får inte utföras av barn, såvida de inte är 8 år eller äldre och står under överinseende av vuxen.

Undvik att spilla något på kontaktdonet. Apparaten, basen eller nätkabeln får aldrig sänkas ner i vatten.

Använd endast kannan med den bifogade basen.

Använd endast om nätkabel och maskin är helt felfri. Vid fel skall nätstickkontakten omedelbart dras ut eller så skall nätspänningen slås ifrån.

Brandrisk!

Basen eller kannan får inte placeras på eller i närheten av heta ytor, som t.ex. kokplattor. Förhindra fettstänk, plasten kan skadas.

Risk för brännskador!

Apparaten blir varm under användningen. Fatta därför endast tag i den i handtaget. Öppna endast locket när apparaten är kall.

Apparaten får bara användas med fasthakat lock.

Om apparaten fyllts över markeringen "max" kan det uppkomma fara på grund av utstänkande kokande vatten.

Brännskaderisk!

Efter användningen kan värmeelementets ytor fortfarande vara heta en stund.



WARNING: Använd inte apparaten i närheten av badkar, duschar, tvättställ eller andra kärl som innehåller vatten.

Kvävningsrisk!

Barn får inte leka med förpackningsmaterial.

Risk för personskador!

Fel användning av enheten kan medföra skador.

Varning!

Rengöring av ytor som kan komma i kontakt med livsmedel!

Följ de särskilda rengöringsanvisningarna i bruksanvisningen.

Vi gratulerar dig till ditt köp av en ny apparat från Bosch. Mer information om våra produkter finns på vår Internet-sida.

Delar och funktionskontroller

- 1 Vattenkokaren (med skala för vattennivå)
- 2 Lock med låsning
- 3 Locköppningsknapp
- 4 PÅ/AV I/O strömbrytare
- 5 Kontrollampa
- 6 Kalkfilter (avtagbart)
- 7 Basstation
- 8 Kabelvinda

Viktigt: Vattenkokaren får endast användas tillsammans med den tillhörande basenheten.

- **Vattenkokaren får endast fyllas med vatten.** Mjök och snabbdrycker kommer att bärna fast och skada kannan. Använd aldrig vattenkokaren utan vatten och överfyll den inte. Respektera markeringarna **min** och **max**. Om vattenkokaren är för full kokar vattnet över!

Före den första användningen

- Ta bort eventuella dekaleringar eller film.
- Dra ut den kabellängd som behövs från kabelvindan och sätt in kontakten i vägguttaget.
- Fyll vattenkokaren med vatten. Koka upp vattnet och håll ut det. Upprepa proceduren. Detta säkerställer att vattenkokaren är ren för användning.
- När vattnet börjar koka upp för första gången tillsätter du en matsked ättika.

Kokande vatten

- Fyll vattenkokaren med vatten genom påfyllningsöppningen eller det öppna locket (tryck på locköppningsknappen).

- Läs av påfyllningsmängden på vattennivåvisningen. Fyll inte på mindre än 0,3 liter och inte mer än 1,5 liter vatten.
- Stäng locket tills det går i lås och placera vattenkokaren på basenheten.
- Tryck brytaren I/O PÅ/AV nedåt. Kontrollampa tänds. Vattnet värms upp.
- Vattenkokaren stänger automatiskt av efter avslutad kokning.

Genom att dra brytaren I/O PÅ/AV uppåt kan apparaten stängas av när som helst.

Varning: Om du tar bort vattenkokaren från basenheten och sätter tillbaka den igen innan uppvärmningen är över fortsätter vattenkokaren inte att värma vattnet.

Observera: Får endast användas med locket och isatt kalkfilter. I annat fall stänger vattenkokaren inte av sig.

Av fysiska skäl kan basenheten samla upp en del kondensvatten. Detta är normalt. Det innebär inte att vattenkokaren läcker. Låt vattenkokaren svalna under ca 5 minuter innan du fyller på vatten igen. Slå inte på apparaten om vattenkokaren är tom. I annat fall reagerar överhettningsskyddet och apparaten stängs av automatiskt.

Rengöring och underhåll

Risk för elektrisk stöt!

Du får aldrig sänka ner enheten i vatten eller placera den i diskmaskinen! Du får inte ångrengöra enheten.

- Före rengöringen tar du ut stickkontakten från vägguttaget.
- Rengör utsidan av vattenkokaren och basenheten med en fuktig trasa. Använd inte starka eller slipande rengöringsmedel.
- Ta bort kalkfiltret, fukta det i lite ättika och skölj sedan av det med rent vatten.
- Skölj vattenkokaren och kalkfiltret med rent vatten.

Avkalkning

Regelbunden avkalkning

- gör att vattenkokaren håller längre.
- säkerställer korrekt funktion.
- sparar energi.

Avkalka vattenkokaren med ättika eller avkalkningsmedel.

- Fyll vattenkokaren med vatten upp till **1.5** och koka upp det. Tillsätt sedan en liten mängd ättika och låt den vara kvar under flera timmar. Du kan även använda avkalkningsmedel och följa tillverkarens anvisningar.
- Skölj vattenkokaren och kalkfiltret med rent vatten.

Tips: Om du använder vattenkokaren dagligen måste du avkalka den oftare.

Felsökning

Apparaten värmer inte. Kontrollampa tänds inte.

– Överhettningsskyddet har utlöst.

- Låt vattenkokaren svalna en stund så att enheten kan slås på igen.

Enhetsstängningen stängs av innan vattnet börjar koka.

– Vattenkokaren har för mycket avlagringar.

- Avkalka vatten enligt instruktionerna.

Tekniska data

Elanslutning	220-240 V~ 50/60 Hz
Effekt	1850-2200 W
Apparathöjd	258 mm
Apparatbredd	238 mm
Apparatdjup	145 mm
Vattenvolym	1,50 liter

Avfallshantering



Kassera förpackningen på ett miljövänligt sätt. Denna enhet är märkt i enlighet med den europeiska direktivet 2012/19/EU om avfall som utgörs av eller innehåller elektroniska produkter (waste electrical and electronic equipment – WEEE). Direktivet anger ramarna för inom EU giltigt återtagande och korrekt återvinning av uttjänta enheter. Kontakta din fackhandel om du vill ha ytterligare information.

Konsumentbestämmelser

I Sverige gäller av EHL antagna konsumentbestämmelser. Den fullständiga texten finns hos din handlare. Spar kvittot.

Rätt till ändringar förbehålls.

Turvallisuusohjeet

Lue tämä käyttöohje huolellisesti läpi sekä noudata ohjeita. Säilytä ohjeet! Kun annat laitteen toiselle henkilölle, anna mukana myös tämä käyttöohje. Tämä laite on tarkoitettu käytettäväksi yksityisessä kotitaloudessa ja kodinomaisessa ympäristössä.

⚠ Sähköiskun vaara!

Käytä laitetta vain sisätiloissa huoneenlämmössä ja enint. 2000 metrin korkeudessa merenpinnan yläpuolella. Laitteen saa liittää vain määräysten mukaisesti asennetun, maadoitetun pistorasian kautta vaihtovirtaverkkoon. Varmista, että talon sähkömaadoitusjärjestelmä on asennettu määräysten mukaisesti. Laitetta saa käyttää ja sen saa kytkeä sähköverkkoon vain tyyppikilven merkintöjen mukaisesti. Laitteen saa korjata (esim. viallisen johdon vaihtaminen) vain valtuuttamamme asiakaspalvelu, jotta välttyään mahdollisilta vaaratilanteilta.

Yli 8-vuotiaat lapset ja fyysisiltä, sensorisilta tai henkisiltä valmiuksiltaan rajoitteiset taikka kokemattomat ja/tai taitamattomat henkilöt voivat käyttää tätä laitetta, jos heidän turvallisuudestaan vastaava henkilö valvoo heitä tai on perehdyttänyt heidät laitteen turvalliseen käyttöön ja käytöstä aiheutuviin vaaroihin. Alle 8-vuotiaat lapset pidettävä loitolla laitteesta ja virtajohdosta eivätkä he saa käyttää laitetta. Lapset eivät saa leikkiä laitteella. Lapset eivät saa suorittaa puhdistusta ja kalkinpoistoa, paitsi jos he ovat 8-vuotiaita tai vanhempia ja heitä valvotaan.

Varo läikyttämästä mitään liittimen päälle. Älä milloinkaan upota laitetta, alustaa tai virtajohtoa veteen.

Käytä kannua vain oheisen alustan kanssa.

Käytä laitetta vain, kun johdossa ja laitteessa ei ole mitään vikaa.

Vikatapauksissa vedä verkkopistoke heti ulos pistorasiasta tai katkaise verkkojännite.

⚠ Palovaara!

Älä aseta alustaa tai kannua kuumien pintojen, esim. keittolevyjen, päälle tai läheisyyteen. Estä rasvaroiskeet, muovi voi vioittua.

⚠ Polttamisvaara!

Laite kuumenee käytön aikana. Tartu vain kahvaan kiinni ja avaa kansi vain, kun se on kylmä.

Käytä laitetta vain, kun sen kansi on lukittunut.

Vaaratilanne saattaa syntyä roiskuvan kiehuvan veden vuoksi, jos laite on täytetty "max"-merkinnän yli.

⚠ Palovamman vaara!

Lämmityselementin pinnat voivat olla kuumia vielä jonkin aikaa käytön päätyttyä.



VAROITUS: Tätä laitetta ei saa käyttää kylpyammeiden, suihkujen, pesualtaiden tai muiden vettä sisältävien astioiden läheisyydessä.

⚠ Tukehtumisvaara!

Älä anna lasten leikkiä pakkausmateriaalilla.

⚠ Loukkaantumisvaara!

Laitteen väärinkäyttö voi johtaa loukkaantumisiin.

⚠ Huomio!

Elintarvikkeiden kanssa kosketuksissa olevien pintojen puhdistus! Käyttöoppaassa annettuja erityisiä puhdistusohjeita on noudatettava.

Onneksi olkoon, valintasi on Bosch.
Lisätietoja tuotteistamme löydät internet-sivuiltamme.

Laitteen osat

- 1 Keitin (varustettuna vesimäärän näytöllä)
- 2 Lukittuva kansi
- 3 Kannen avauspainike
- 4 PÄÄLLE/POIS PÄÄLTÄ I/O -painike
- 5 Merkkivalo
- 6 Kalkkisuodatin (irrotettava)
- 7 Jalusta
- 8 Liitosjohdon pidike

Tärkeää: Käytä keitintä ainoastaan sen omalla jalustalla.

- **Täytä keitin ainoastaan vedellä.** Maito ja pikajuomat voivat palaa laitteeseen kiinni ja vahingoittaa sitä. Älä koskaan käytä keitintä ilman vettä. Älä täytä keitintä yli, noudata **min-** ja **max-**merkintöjä. Jos keitin on liian täynnä, vesi kiehuu yli!

Ennen ensimmäistä käyttöä

- Poista mahdolliset tarrat ja kelmut.
- Vedä johtoa tarvittavan määrän verran ulos liitosjohdon pidikkeestä ja kytke johto pistorasiaan.
- Täytä keitin vedellä. Anna veden kiehahtaa ja kaada vesi sen jälkeen pois. Toista toimenpide. Tämä varmistaa keittimen tarvittavan puhtauden.
- Kun vesi kiehuu ensimmäisen kerran, lisää siihen ruokalusikallinen valkoviinietikkaa.

Veden keittäminen

- Täytä keitin raikkaalla vedellä nokan tai avatun kannen kautta (paina kannen avauspainiketta).
- Lue vesimäärä asteikosta. Vettä ei saa olla vähemmän kuin 0,3 litraa eikä enemmän kuin 1,5 litraa!
- Sulje kansi niin, että se lukkiutuu ja aseta keitin jalustalle.
- Paina kytkin PÄÄLLE/POIS PÄÄLTÄ I/O alas, jolloin merkkivalo se valo syttyy. Vesi kuumenee.
- Vedenkeitin kytkeytyy automaattisesti pois päältä, kun vesi kiehuu.

Laitte voidaan kytkeä milloin tahansa pois päältä nostamalla käynnistyskytkin PÄÄLLE/POIS PÄÄLTÄ I/O ylös.

Varoitus: Jos otat keittimen jalustalta ennen kuin kuumennusprosessi on valmis, keitin lopettaa veden kuumentamisen.

Huomaa: Käytä keitintä vain kannen ollessa kiinni ja kalkkisuodattimen ollessa paikoillaan; muuten vedenkeitin ei kytkeydy pois päältä.

Jalusta saattaa kerätä kondensaatiotettä. Se on normaalia eikä tarkoita, että keitin vuotaa. Veden kiehuttua anna keittimen jäähtyä viisi minuuttia, ennen kuin täytät sen uudelleen vedellä.

Älä kytke laitetta päälle, jos keitin on tyhjä, sillä muutoin ylikuumentumissuoja aktivoituu ja laite kytkeytyy automaattisesti pois päältä.

Puhdistus ja ylläpito

⚠ Sähköiskun vaara!

Älä koskaan upota sähkölaitetta veteen tai laita sitä astianpesukoneeseen!

Älä käytä höyrypesuria.

- Irrota laitteen virtajohto pistorasiasta ennen laitteen puhdistamista.
- Pyyhi keittimen runko ja jalusta kostealla rätillä. Älä käytä voimakkaita tai hankaavia puhdistusaineita.
- Poista kalkkisuodatin, upota se pieneen määrään viinietikkaa ja huuhtelee se sitten puhtaalla vedellä.
- Huuhtelee keitin ja kalkkisuodatin puhtaalla vedellä.

Kalkinpoisto

Säännöllinen kalkinpoisto

- auttaa keitintä toimimaan pidempään,
- takaa laitteen kunnollisen toiminnan
- ja säästää energiaa.

Suorita keittimen kalkinpoisto viinietikalla tai kalkinpoistoaineella.

- Täytä keitin vedellä **1.5**-merkkiin asti ja kiehauta vesi. Lisää keittimeen sitten hieman valkoviinietikkaa ja anna sen vaikuttaa useita tunteja. Voit käyttää myös erillistä kalkinpoistoainetta ja noudattaa valmistajan ohjeita.
- Huuhtelee keitin ja kalkkisuodatin puhtaalla vedellä.

Vinkki: Jos käytät keitintä päivittäin, suorita kalkinpoisto useammin.

Vianetsintä

Laite ei kuumene, merkkivalo valo ei syty.

– Ylikuumenemistoiminto on aktivoitunut.

- Anna keittimen viilentyä jonkin aikaa, jotta laite voidaan kytkeä jälleen päälle.

Laite kytkeytyy pois päältä, ennen kuin vesi kiehuu.

– Keittimessä on liikaa kalkkia.

- Suorita ohjeistuksen mukainen kalkinpoisto.

Tekniset tiedot

Sähköliitäntä	220-240 V~ 50/60 Hz
Teho	1850-2200 W
Laitteen korkeus	258 mm
Laitteen leveys	238 mm
Laitteen syvyys	145 mm
Veden täyttömäärä	1,50 L

Jätehuolto



Hävitä pakkaus ympäristöystävällisesti. Tämän laitteen merkintä

- perustuu käytettyjä sähkö- ja elektroniikkalaitteita (waste electrical and electronic equipment – WEEE) koskevaan direktiiviin 2012/19/EU. Tämä direktiivi määrittää käytettyjen laitteiden palautus- ja kierrätys-säännökset koko EU:n alueella. Tietoja oikeasta jätehuollosta saa myyjältä tai kunnalliselta jäteneuvojalta.

Takuu

Tälle laitteelle ovat voimassa maahantuojan myöntämät takuehdot. Täydelliset takuehdot saat myyntiliikkeeltä, josta olet ostanut laitteen. Takuutapauksessa on näytettävä ostokuitti.

Oikeus muutoksiin pidätetään.

Güvenlik uyarıları

Kullanım kılavuzunu lütfen itinalı olarak okuyun, kılavuzdaki bilgilere göre hareket edin ve kılavuzu saklayın! Cihazı başkasına verecek olursanız iş bu kılavuzu da ekleyin. Bu cihaz sadece evde ve ev ortamında kullanılmak için tasarlanmıştır.

⚠ Elektrik çarpma tehlikesi!

Cihazı sadece normal oda sıcaklığında ve deniz seviyesinin en çok 2000 m üstünde bir rakımda kullanın. Cihaz sadece kurallara uygun şekilde monte edilmiş olan topraklamalı bir priz üzerinden alternatif akımlı bir akım şebekesine bağlanabilir. Evinizin koruyucu hat kurulumunun uzmanca yapılmış olmasını sağlayınız. Cihazı sadece tip plaketindeki bilgilere göre bağlayın ve işletin. Cihazda, hasar görmüş bir elektrik kablosunun değiştirilmesi gibi onarımlar, tehlikeleri önlemek için, sadece yetkili servisimiz tarafından yapılmalıdır.

Bu cihaz 8 yaş ve üstü çocuklar ve fiziksel, duyuşsal ya da zihinsel engeli olan ya da deneyimi ve bilgisi yetersiz olan kişiler tarafından sadece, sorumlu bir kişinin nezareti altında veya cihazın güvenli kullanımı konusunda bilgilendirilmiş olmaları ve kullanımdan kaynaklanan tehlikeleri anlamış olmaları halinde kullanılabilir. 8 yaş altı çocuklar cihazdan ve bağlantı kablosundan uzak tutulmalıdır ve cihazı kullanmaları yasaktır. Çocukların cihazla oynaması yasaktır. Temizlik ve kireç çözme işleminin çocuklar tarafından, 8 yaş ve üstü ve gözetim altında olmaları haricinde, yapılması yasaktır. Konnektörün üzerine sıvı dökülmesinden kaçınınız. Cihazı, tabanlığı veya elektrik kablosunu hiçbir zaman suya batırmayın. Demliğı sadece birlikte verilen tabanlıkla kullanın. Cihazı sadece elektrik kablosunda ve kendisinde hasar yoksa kullanın. Arıza durumunda derhal elektrik fişini çekin veya elektriğı kapatın.

⚠ Yangın tehlikesi!

Tabanlıđı ve demliđi, ocak gibi sıcak yzeylerin zerine veya yakınına koymayın. Yađların sıçramasını nleyin, aksi takdirde plastik hasar grebilir.

⚠ Haşlanma tehlikesi var!

Cihaz kullanım sırasında ısınır. Bu nedenle sadece tutamađını kavrayın ve kapađı sadece sođuk durumdayken aın.

Cihazı sadece kapađı tam oturmuşsa kullanın.

Cihaz “max” iřaretinden fazla doldurulacak olursa dıřarı tařan kaynar su nedeniyle tehlike ortaya ıkabilir.

⚠ Yanma tehlikesi!

Kullanımdan sonra ısıtıcı paranın yzeyleri bir sre daha sıcak olabilir.



UYARI: Bu cihazı kvet, duř, lavabo veya su ieren diđer haznelerin yakınında kullanmayınız.

⚠ Bođulma riski!

ocukların ambalaj malzemesiyle oynamasına izin vermeyin.

⚠ Yaralanma tehlikesi!

Cihazın hatalı kullanılması yaralanmalara yol aabilir.

⚠ Dikkat!

Gıda maddeleri ile temas eden yzeylerin temizlenmesi!

Kılavuzda belirtilen temizlik ile ilgili zel uyarılar dikkate alınmalıdır.

Yeni bir Bosch cihazı satın aldığınız için sizi candan kutluyoruz. Ürünlerimiz hakkındaki ayrıntılı bilgileri internet sayfamızda bulabilirsiniz.

Kullanım kılavuzları bir çok model için yapılmaktadır. Bu yüzden kullanım kılavuzu ile detaylar arasında farklılıklar olabilir. Üretici firma, kullanım kılavuzu basıldıktan sonra, ürünün teknik özelliklerini geliştirmek amacıyla bir takım değişiklikler yapabilir. Bu yapılan değişiklikleri Çağrı Yönetim Merkezinden öğrenebilirsiniz.

Parçalar ve kumanda düğmeleri

- 1 Sürahi (su seviyesi göstergeli)
- 2 Kilitlemeli kapak
- 3 Kapak bırakma düğmesi
- 4 I/O AÇMA/KAPATMA şalteri
- 5 Kontrol lambası
- 6 Kireç filtresi (çıkartılabilir)
- 7 Altlık
- 8 Kablo sarma mekanizması

Önemli: Sürahiye sadece ürünle birlikte gelen altlıkla birlikte kullanınız.

- **Sürahiye sadece su doldurunuz.** Süt ve hazır ürünlerin dibi tutar ve bu ürünler cihaza zarar verir. Sürahiye asla susuz çalıştırmayınız ve aşırı doldurmayınız; min (en az) ve max (en çok) işaretlerine uyunuz. Eğer sürahi çok doldurulmuşsa, su kaynağında dışarı taşar!

İlk kullanımdan önce

- Etiketleri veya koruyucu film tabakasını çıkartınız.
- Kablo sarma mekanizmasından yeterli uzunlukta kablo çekiniz ve prize takınız.
- Sürahiye su doldurunuz. Suyu kaynatınız ve boşaltınız. İşlemi tekrarlayınız. Böylece su kaynatma cihazı normal kullanım için temizlenmiş olacaktır.
- İlk su kaynatışınızda, suya bir çorba kaşığı beyaz sirke ekleyiniz.

Su kaynatma

- Sürahiye ağzından veya kapağını tamamen açarak (kapak bırakma düğmesine basınız) temiz su doldurunuz.
- Su seviyesi göstergesine dikkat edin. 0,3 litreden az ve 1,5 litreden çok su doldurmayın!
- Kapağı kilitlenene kadar bastırarak kapatınız ve sürahiye altlığının üzerine yerleştiriniz.
- I/O AÇMA/KAPATMA şalteri aşağı bastırın. Kontrol lambası yanar. Su ısıtılır.
- Su kaynatma cihazı, kaynatma işlemi tamamlandıktan sonra otomatik olarak kapanır.

I/O AÇMA/KAPATMA şalteri yukarı çekilerek, cihaz her zaman için erkenden kapatılabilir.

Uyarı: Eğer sürahiye ısıtma işlemi sona ermeden altlığından kaldırır ve geri koyarsanız, su kaynatma cihazı ısıtmaya devam etmez.

Dikkat: Sadece kapak kapalıyken ve kireç filtresi kullanarak çalıştırın, aksi durumda su kaynatıcısı kendisini kapatmaz.

Fiziksel sebeplerden ötürü, altlıkta buharlaşmadan kaynaklanan bir su birikmesi olabilir. Bu normaldir; sürahide sızıntı olduğu anlamına gelmez.

Kaynatma işleminden sonra, cihaza tekrar su doldurmadan önce, 5 dakika soğumasını bekleyiniz.

Eğer sürahi boşsa cihazı açık duruma getirmeyiniz, aksi takdirde aşırı ısınma kontrolü devreye girer ve cihaz otomatik olarak kapanır.

Temizlik ve bakım

⚠ Elektrik çarpmaya tehlikesi!

Cihazı asla suya batırmayınız veya bulaşık makinesine koymayınız! Cihazı buharla temizlemeyiniz.

- Temizlemeden önce cihazın fişini prizden çekiniz.
- Sürahiye ve altlığı dıştan sadece nemli bir bez ile siliniz. Güçlü veya aşındırıcı temizlik maddeleri kullanmayınız.

- Kireç filtresini çıkartınız, biraz sirkeye bastırınız ve sonra temiz suyla durulayınız.
- Sürahiye ve kireç filtresini temiz suyla durulayınız.

Kireç giderme

Düzenli kireçten arındırma

- su kaynatma cihazınızın ömrünü uzatır;
- düzgün çalışmasını sağlar;
- enerji tasarrufu sağlar.

Sürahiye sirkeyle veya piyasa bulunabilen kireç çözücülerle kireçten arındırınız.

- Sürahiye, seviye göstergesindeki **1.5** işaretine kadar su doldurunuz ve suyu kaynatınız. Ardından suya az miktarda beyaz sirke ekleyiniz ve dibe çökmesi için birkaç saat bekleyiniz. Ayrıca piyasada bulunabilen kireç çözücüleride, üreticilerinin talimatları doğrultusunda kullanabilirsiniz.
- Sürahiye ve kireç filtresini temiz suyla durulayınız.

İpucu: Eğer su kaynatma cihazını her gün kullanıyorsanız, kireç giderme işlemi daha sık yapınız.

Sorun Giderme

Cihaz ısıtma yapmıyor, kontrol lambası yanmıyor.

- Aşırı ısınma kontrolü devreye girmiştir.
- Cihazı yeniden açabilmek için birkaç dakika sürahinin soğumasını bekleyin.

Ünite su kaynama noktasına gelmeden kapanıyorsa.

- Cihazda çok fazla kireç birikmiştir.
- Sürahiye talimatlar doğrultusunda kireçten arındırınız.

Teknik veriler

Elektrik bağlantısı	220-240 V~ 50/60 Hz
Güç	1850-2200 W
Cihaz yüksekliği	258 mm
Cihaz genişliği	238 mm
Cihaz derinliği	145 mm
Su dolun miktarı	1,50 L

Elden çıkartılması



AEEE Yönetmeliğine Uyum ve Atık Ürünün Elden Çıkarılması

Ambalaj malzemesini çevre kurallarına uygun şekilde imha ediniz. Bu ürün T.C. Çevre ve Şehircilik Bakanlığı tarafından yayımlanan "Atık Elektrikli ve Elektronik Eşyaların Kontrolü Yönetmeliği"nde belirtilen zararlı ve yasaklı maddeleri içermez.

AEEE yönetmeliğine uygundur.

Bu ürün, geri dönüşümlü ve tekrar kullanılabilir nitelikteki yüksek kaliteli parça ve malzemelerden üretilmiştir.

Bu nedenle, ürünü, hizmet ömrünün sonunda evsel veya diğer atıklarla birlikte atmayın. Elektrikli ve elektronik cihazların geri dönüşümü için bir toplama noktasına götürün. Bu toplama noktalarını bölgenizdeki yerel yönetime sorun.

Kullanılmış ürünleri geri kazanıma vererek çevrenin ve doğal kaynakların korunmasına yardımcı olun.

Ürünü atmadan önce çocukların güvenliği için elektrik fişini kesin ve kilit mekanizmasını kırarak çalışmaz duruma getirin.

Garanti

Bu cihaz için, yurt dışındaki temsilciliklerimizden vermiş olduğu garanti şartları geçerlidir. Bu hususta daha detaylı bilgi almak için, cihazı satın aldığınız satıcıya baş vurunuz. Garanti süresi içerisinde bu garantiden yararlanabilmek için, cihazı satın aldığınızı gösteren fişi veya faturayı göstermeniz şarttır.

Makinenizi daha verimli kullanabilmeniz için:

- Bu cihazlar ev tipi kullanıma uygundur, endüstriyel (sanayi tipi) kullanıma uygun değildir.
- Cihazı sadece tip levhasındaki bilgilere uygun bir şekilde elektrik prizine bağlayıp çalıştırınız.
- Cihazınızı kullanmayacaksanız, düğmesinden kapatıp kaldırınız.

Değişiklik hakları mahfuzdur.



**Bosch Çağrı
Merkezi**

444 6 333
7/24 hizmetinizde



BOSCH

(Sabit telefonlardan veya cep telefonlarından alan kodu çevirmeden)

Sabit telefonlardan yapılan aramalarda kullanmakta olduğunuz tarife üzerinden, cep telefonu ile yapılan aramalarda ise kayıtlı olduğunuz GSM operatörünün tarifesi üzerinden ücretlendirme yapılmaktadır.

Yazılı başvurular için adresimiz

BŞH Ev Aletleri Sanayi ve Ticaret AŞ

Fatih Sultan Mehmet Mah. Balkan Cad. No: 51 Ümraniye 34771 - İstanbul

Bosch'u tercih ettiğiniz için teşekkür eder, ürününüzü iyi günlerde kullanmanızı dileriz.

KÜÇÜK EV ALETLERİ GARANTİ BELGESİ



- Cihazınız; kullanma kılavuzunda gösterildiği şekilde kullanılması ve yetkili kıldığımız teknik servis elemanları dışındaki şahıslar tarafından bakım, onarım veya başka bir nedenle müdahale edilmemiş olması şartıyla bütün parçaları dahil olmak üzere tamamen malzeme, işçilik ve üretim hatalarına karşı **2 (İKİ) YIL SÜRE İLE GARANTİ EDİLMİŞTİR.**
- Bu garanti belgesinde yer alan şartlar, Türkiye'de satılan ürünler için geçerlidir.
- Arızaların giderilmesi konusunda uygulanacak teknik yöntemlerin tespiti ile değiştirilecek parçaların saptanması tamamen firmamıza aittir.
- Malin tesliminden sonraki yükleme, boşaltma ve sevkiyat anında meydana gelecek arızalar garanti kapsamı dışındadır.
- Kullanma hatalarından meydana gelen hasar, arıza ve bilgilendirme hizmetleri garanti kapsamı dışındadır.
- Voltaj düşüklüğü veya fazlalığı, hatalı elektrik tesisatı, ürün etiketinde yazılı voltajdan farklı voltajda kullanma nedenlerinden meydana gelen hasar ve arızalar garanti kapsamı dışındadır.
- Doğal afetler (Deprem- Sel başkını v.b.) yangın ve yıldırım düşmesinden meydana gelecek arızalar ve hasarlar garanti kapsamı dışındadır.
- Belge üzerine tahrifat yapıldığı, cihazın üzerindeki orijinal seri numarası kaldırıldığı veya tahrifat yapıldığı takdirde garanti geçersizdir.

GARANTİ ŞARTLARI

1. Garanti süresi, malin teslim tarihinden itibaren başlar ve 2 yıldır.
2. Malin bütün parçaları dahil olmak üzere tamamı garantisini kapsamındadır.
3. Malin ayıplı olduğunun anlaşılması durumunda tüketicisi, 6502 sayılı Tüketicinin Korunması Hakkında Kanunun 11 inci maddesinde yer alan;

a- Sözleşmeden dönme,

b- Satış bedelinden indirim isteme,

c- Ücretsiz onarılmasını isteme,

d- Satılının ayıpsız bir misli ile değiştirilmesini isteme,

haklarından birini kullanabilir.

4. Tüketicinin bu haklarından ücretsiz onarım hakkını seçmesi durumunda satıcı; işçilik masrafı, değiştirilen parça bedeli ya da başka herhangi bir ad altında hiçbir ücret talep etmeksizin malin onarımını yapmak veya yaptırmakla yükümlüdür. Tüketicisi ücretsiz onarım hakkını üretici veya ithalatçıya karşı da kullanabilir. Satıcı, üretici ve ithalatçı tüketicinin bu hakkını kullanmasından müteselsilen sorumludur.
5. Tüketicinin, ücretsiz onarım hakkını kullanması halinde malın;
 - Garanti süresi içinde tekrar arızalanması,
 - Tamiri için gereken azami sürenin aşılması,
 - Tamirinin mümkün olmadığı, yetkili servis istasyonu, satıcı, üretici veya ithalatçı tarafından bir raporla belirlenmesi durumlarında;tüketicisi malin bedel iadesini, ayıp oranında bedel indirimi veya imkanı varsa malın ayıpsız misli ile değiştirilmesini satıcıdan talep edebilir. Satıcı, tüketicinin talebini reddedemez. Bu talebin yerine getirilmemesi durumunda satıcı, üretici ve ithalatçı müteselsilen sorumludur.
6. Malin tamir süresi 20 iş gününü geçemez. Bu süre, garanti süresi içerisinde mala ilişkin arızanın Yetkili Servis İstasyonuna veya satıcıya bildirim tarihi, garanti süresi dışında ise malın Yetkili Servis İstasyonuna teslim tarihinden itibaren başlar. Malin arızasının 10 iş günü içerisinde giderilememesi halinde, üretici veya ithalatçı; malın tamiri tamamlandıncaya kadar benzer özelliklere sahip başka bir mal tüketicinin kullanımına tahsis etmek zorundadır. Malın garanti süresi içerisinde arızalanması durumunda, tamirde geçen süre garanti süresine eklenir.
7. Malin kullanım kılavuzunda yer alan hususlara aykırı kullanılmasından kaynaklanan arızalar garanti kapsamı dışındadır.
8. Tüketicisi, garantiden doğan haklarının kullanılmasını ilgili olarak çıkarabilecek uyuşmazlıklarda yerleşim yerinin bulunduğu veya tüketicisi işlerinin yapıldığı yerdeki Tüketicisi Hakem Heyetine veya Tüketicisi Mahkemesine başvurabilir.
9. Satıcı tarafından bu Garanti Belgesinin verilmesi durumunda, tüketicisi Gümrük ve Ticaret Bakanlığı Tüketicinin Korunması ve Piyasa Gözetimi Genel Müdürlüğüne başvurabilir.

Marka

Ürün İsmi

Bosch	Kahve Makinası
Bosch	Dilim Kesici
Bosch	EkmeK Kızartma Mak.
Bosch	Su Isıtıcı (Kettle)
Bosch	Mikser
Bosch	Mutfak Robotu
Bosch	Kahve Değirmeni
Bosch	Tost Makinası
Bosch	Kıyma Makinası
Bosch	Saç Kurutma Mak.
Bosch	Baskül
Bosch	Şarjlı El Süpürgesi
Bosch	Ütü
Bosch	Blender
Bosch	Saç Şekillendirme cihazı
Bosch	Meyva Sıkacağı
Bosch	Meyva ve Sebze Sıkacağı
Bosch	Masaj Aletleri

Bu ürün Bosch için BŞH Ev Aletleri San. ve Tic. A.Ş. tarafından imal/ithal edilmektedir.

BŞH EV ALETLERİ SAN. VE TİC. A.Ş.

Fatih Sultan Mehmet Mah. Balkan Cad. No: 51 Ümraniye 34771 - İstanbul

Tel.: (0216) 528 90 00 Faks: (0216) 528 91 88

Değerli Müşterimiz

Bosch Çağrı Merkezi 444 6 333 no.lu telefon numarası ile, 7 gün 24 saat hizmet vermektedir. Doğrudan bu numarayı çevirerek satış öncesi ve satış sonrası hizmetlerimizden faydalanabilirsiniz.

Bosch Çağrı Merkezimize ayrıca www.bosch-home.com/tr adresindeki Müşteri Hizmetleri bölümünde bulunan Müşteri Hizmetleri Formunu doldurarak ya da 0216 528 91 88 no.lu telefona faks çekerek de ulaşabilirsiniz.

Yetkili Servis listemize aşağıda yazılı internet adreslerinden veya çağrı merkezi numaramızdan ulaşabilirsiniz.

www.bosch-home.com/tr

www.bosch-yetkiliservisi.com

Aşağıda yer alan konularda yardımcı olmanızı rica ederiz.

1. Cihazınızı kullanma kılavuzunda belirtilen hususlara göre kullanmaya özen gösteriniz.
2. Ürününüzle ilgili hizmet talebiniz olduğunda yukarıda yazılı telefonlardan Çağrı Merkezimizi arayınız.
3. Hizmet için gelen teknisyene "BOSCH YETKİLİ SERVİS" kimlik kartını sorunuz. Bu kimlik kartı, 18 yaşından küçük elemanlara verilmemektedir.
4. Yetkili servisimiz, cihazınızda yapılan herhangi bir işlemden sonra size servis fişini düzenleyip vermek zorundadır. Bu servis fişini mutlaka isteyiniz ve kesinlikle saklayınız.



DİKKAT

Garanti süresinin anlaşmazlık durumunda fatura tarihi esas alınacağından bu belge ile birlikte faturanın veya okunaklı fotokopisinin saklanması gereklidir.

ÜRETİCİ VEYA İTHALATÇI FİRMANIN SATICI FİRMANIN

Ünvanı : BSH Ev Aletleri Sanayi ve Ticaret A.Ş. Ünvanı :

Adresi : FSM Mh. Balkan Cd. No.51, Adresi :

Ümraniye 34771 İstanbul Telefonu :

Telefonu : 0216 528 90 00 Pbx Faks :

Faks : 0216 528 91 88 E-posta :

E-posta : boschcagrimerkezi@bshg.com Fatura Tarih ve sayısı :

Yetkilinin imzası :  Teslim Tarihi ve yeri :

Yetkilinin imzası :

Firmanın Kaşesi:

BSH Ev Aletleri Sanayi ve Ticaret A.Ş.

Firmanın Kaşesi :

MALIN

Cinsi : KÜÇÜK EV ALETLERİ

Markası : BOSCH

Modeli :

Garanti Süresi : 2 YIL

Azami tamir süresi : 20 İŞ GÜNÜ

Bandrol ve Seri No. :

Zasady bezpieczeństwa

Należy dokładnie przeczytać instrukcję obsługi, przestrzegać jej i zachować ją! Przekazując urządzenie innej osobie należy dołączyć niniejszą instrukcję. Urządzenie jest przeznaczone wyłącznie do użytku w gospodarstwie domowym i podobnych otoczeniach.

⚠ Niebezpieczeństwo porażenia prądem!

Urządzenia wolno używać tylko w pomieszczeniach przy temperaturze pokojowej i na wysokości nie większej niż 2000 m nad poziomem morza.

Urządzenie musi być podłączone do sieci elektrycznej prądu zmiennego poprzez prawidłowo zainstalowane gniazdo z uziemieniem. Proszę się upewnić, że układ przewodów ochronnych domowej instalacji elektrycznej jest wykonany zgodnie z przepisami. Urządzenie należy podłączyć i użytkować zgodnie z parametrami podanymi na tabliczce znamionowej.

Ze względów bezpieczeństwa wszelkie naprawy urządzenia, takie jak np. wymiana uszkodzonego kabla sieciowego, może przeprowadzać wyłącznie nasz serwis.

Urządzenie może być obsługiwane przez dzieci powyżej 8 lat oraz przez osoby o ograniczonych zdolnościach fizycznych, czuciowych lub umysłowych, albo nie posiadających odpowiedniego doświadczenia/wiedzy tylko pod kontrolą osoby odpowiadającej za bezpieczeństwo osoby obsługującej urządzenie lub po dokładnym pouczeniu w obsłudze urządzenia oraz po zrozumieniu zagrożeń wynikających z obsługi urządzenia. Nie dopuszczać dzieci poniżej 8 roku życia do urządzenia oraz do elektrycznego przewodu zasilającego. Nie wolno im obsługiwać urządzenia. Dzieciom nie wolno bawić się urządzeniem.

Nie wolno dzieciom przeprowadzać jakichkolwiek prac związanych z czyszczeniem lub usuwaniem kamienia, chyba że dziecko ma powyżej 8 lat i jest pod stałym nadzorem osoby odpowiadającej za bezpieczeństwo dziecka.

Nie dopuszczać do kontaktu złącza z wodą. Nigdy nie zanurzać urządzenia, podstawy ani kabla sieciowego w wodzie. Używać dzbanka tylko z dostarczoną podstawą.

Urządzenie można używać tylko wtedy, gdy elektryczny przewód zasilający i samo urządzenie nie są uszkodzone. W przypadku awarii natychmiast wyjąć wtyczkę z gniazdka sieciowego albo wyłączyć prąd.

⚠ Niebezpieczeństwo pożaru!

Nie stawiać podstawy ani dzbanka na gorących powierzchniach, np. palnikach kuchenek elektrycznych, ani w ich pobliżu. Unikać rozpryskiwania tłuszczu, może on uszkodzić tworzywo sztuczne.

⚠ Niebezpieczeństwo oparzenia!

Podczas użytkowania urządzenie ulega rozgrzewaniu. Chwytać urządzenie tylko za uchwyt; pokrywę otwierać tylko wtedy, gdy urządzenie jest zimne.

Urządzenie używać tylko z pokrywą zaczeponą w zapadce.

W przypadku napełnienia urządzenia powyżej oznaczenia „max” występuje niebezpieczeństwo wypływu wrzącej wody.

⚠ Niebezpieczeństwo poparzenia!

Niektóre powierzchnie elementu grzewczego mogą być gorące jeszcze przez jakiś czas po użyciu.



OSTRZEŻENIE: urządzenia tego nie używać w pobliżu wanien, pryszniców, umywalk lub innych zbiorników zawierających wodę.

⚠ Ryzyko uduszenia!

Nie zezwalać dzieciom na zabawę opakowaniem, a szczególnie folią.

⚠ Niebezpieczeństwo odniesienia obrażeń!

Nieodpowiednie używanie urządzenia może prowadzić do powstania obrażeń.

⚠ Uwaga!

Czyszczenie powierzchni mających kontakt z żywnością! Należy przestrzegać specjalnych wymagań dotyczących czyszczenia, podanych w instrukcji.

Serdecznie gratulujemy Państwu zakupu nowego urządzenia marki Bosch. Dalsze informacje dotyczące naszych produktów znajdują Państwo na naszej stronie internetowej.

Części i przyciski sterujące

- 1 Czajnik (ze wskaźnikiem poziomu wody)
- 2 Pokrywa z blokadą
- 3 Przycisk otwierania pokrywy
- 4 Przycisk I/O ON/OFF
- 5 Lampka kontrolna
- 6 Filtr kamienia (wymowalny)
- 7 Podstawa
- 8 Zaczep na kabel

Ważne: Czajnik może być używany wyłącznie z załączoną podstawą.

- **Do czajnika można wlewać wyłącznie wodę.** Mleko i napoje rozpuszczalne podgrzewane w czajniku przypalą się, powodując uszkodzenie urządzenia. Nie wolno włączać czajnika bez wody ani go przepelniać. Należy stosować się do oznaczeń poziomu wody **min** i **max**. Jeśli w czajniku jest za dużo wody, woda wykipi!

Przed pierwszym użyciem

- Usunąć naklejki i folie.
- Rozwinąć kabel z zaczepu na kabel na odpowiednią odległość i podłączyć go do gniazda zasilania.
- Napełnić czajnik wodą. Zagotować wodę, a następnie ją wylać. Procedurę należy powtórzyć. W ten sposób mamy pewność, że czajnik jest czysty i nadaje się do codziennego użytku.
- Podczas pierwszego gotowania do wody należy dolać łyżeczkę białego octu.

Gotowanie wody

- Napełnić czajnik świeżą wodą przez dziobek lub otwartą pokrywę (po naciśnięciu przycisku otwierania pokrywy).
- Odczytać ilość wlanej wody na wskaźniku, nie wlewać mniej niż 0,3 l i nie więcej niż 1,5 l wody!
- Po dokładnym zamknięciu pokrywy, umieścić czajnik na podstawie.

- Wcisnąć przełącznik I/O ON/OFF w dół, lampka kontrolna podświetla się. Woda jest podgrzewana.
- Po zakończeniu gotowania czajnik automatycznie się wyłącza.

Urządzenie można w każdej chwili wyłączyć, przesuwając przełącznik I/O ON/OFF do góry.

Ostrzeżenie: Jeśli czajnik zostanie zdjęty z podstawy przed zakończeniem grzania, a następnie ponownie na niej umieszczony, gotowanie wody nie będzie kontynuowane.

Uwaga: Czajnika używać wyłącznie z zamkniętą pokrywą i włożonym filtrem kamienia, w innym wypadku urządzenie nie wyłączy się.

Na podstawie może skraplać się woda w naturalny sposób. Jest to normalne i nie oznacza przeciekania czajnika.

Po zagotowaniu wody należy zostawić czajnik przez 5 minut, aby ostygł przed ponownym waniem wody.

Nie należy włączać pustego czajnika.

W takim przypadku włączy się zabezpieczenie przed przegrzaniem, a urządzenie zostanie wyłączone automatycznie.

Czyszczenie i konserwacja

⚠ Niebezpieczeństwo porażenia prądem!

Nie wolno zanurzać urządzenia w wodzie lub umieszczać w zmywarce do naczyń! Nie należy czyścić urządzenia parą.

- Przed czyszczeniem urządzenie należy odłączyć od gniazda zasilania.
- Obudowę czajnika i podstawę czyścić wilgotną szmatką. Nie stosować silnych ani ściernych środków czyszczących.
- Filtr kamienia, należy wyciągnąć, zamoczyć w niewielkiej ilości octu, a następnie opłukać czystą wodą.
- Następnie czajnik i filtr kamienia opłukać czystą wodą.

Odkamienianie

Regularne odkamienianie

- zapewnia dłuższą żywotność czajnika,
- gwarantuje prawidłowe działanie,
- zwiększa energooszczędność.

Czajnik należy odkamieniać, używając octu lub dostępnych w sprzedaży środków do odkamieniania.

- Napełnić czajnik wodą do poziomu symbolu **1.5** i ją zagotować. Następnie dodać niewielką ilość białego octu i pozostawić na kilka godzin. Można również użyć dostępnych w sprzedaży środków do odkamieniania i postępować zgodnie z instrukcjami producenta.
- Po odkamienieniu czajnik i filtr kamienia wypłukać czystą wodą.

Wskazówka: W przypadku codziennego użytkowania czajnik należy odkamieniać częściej.

Rozwiązywanie problemów

Urządzenie nie grzeje, lampka kontrolna nie podświetla się.

- Oznacza to, że zostało włączone zabezpieczenie przed przegrzaniem.
- Aby ponownie włączyć czajnik, należy poczekać, aż ostygnie.

Czajnik wyłącza się, zanim woda zacznie wrzeć.

- Oznacza to, że w czajniku jest za dużo kamienia.
- Należy usunąć kamień z czajnika, postępując zgodnie z instrukcją.

Dane techniczne

Zasilanie elektryczne	220-240 V~ 50/60 Hz
Moc	1850-2200 W
Wysokość urządzenia	258 mm
Szerokość urządzenia	238 mm
Głębokość urządzenia	145 mm
Ilość wody	1,50 l

Ekologiczna utylizacja



To urządzenie jest oznaczone zgodnie z Dyrektywą Europejską 2012/19/UE oraz polską Ustawą z dnia 11 września 2015 r. „O zużytych sprzęcie elektrycznym i elektronicznym” (Dz.U. z dn. 23.10.2015 poz. 11688) symbolem przekreślonego kontenera na odpady. Takie oznakowanie informuje, że sprzęt ten, po okresie jego użytkowania nie może być umieszczany łącznie z innymi odpadami pochodzącymi z gospodarstwa domowego. Użytkownik jest zobowiązany do oddania go prowadzącym zbieranie zużytego sprzętu elektrycznego i elektronicznego. Prowadzący zbieranie, w tym lokalne punkty zbiórki, sklepy oraz gminne jednostka, tworzą odpowiedni system umożliwiający oddanie tego sprzętu. Właściwe postępowanie ze zużytym sprzętem elektrycznym i elektronicznym przyczynia się do uniknięcia szkodliwych dla zdrowia ludzi i środowiska naturalnego konsekwencji, wynikających z obecności składników niebezpiecznych oraz niewłaściwego składowania i przetwarzania takiego sprzętu.

Gwarancja

Dla urządzenia obowiązują warunki gwarancji wydanej przez nasze przedstawicielstwo handlowe w kraju zakupu. Dokładne informacje otrzymacie Państwo w każdej chwili w punkcie handlowym, w którym dokonano zakupu urządzenia. W celu skorzystania z usług gwarancyjnych konieczne jest przedłożenie dowodu kupna urządzenia. Warunki gwarancji regulowane są odpowiednimi przepisami Kodeksu cywilnego oraz Rozporządzeniem Rady Ministrów z dnia 30.05.1995 roku „W sprawie szczególnych warunków zawierania i wykonywania umów rzeczy ruchomych z udziałem konsumentów”.

Zmiany zastrzeżone.

Інструкції з техніки безпеки

Інструкцію з експлуатації треба уважно прочитати, діяти відносно до вказівок, що містяться в ній, і добре зберігати! Передаючи цей прилад іншій людині, дайте їй цю інструкцію. Цей прилад призначений тільки для побутового використання.

⚠ Небезпека ураження електричним струмом!

Використовуйте прилад лише всередині приміщень при кімнатній температурі на висоті не вище 2000 м над рівнем моря. Прилад можна підключати до електромережі змінного струму тільки через розетку з заземленням, яка інстальована згідно з нормами. Переконайтеся, що система заземлення електропроводки в будинку встановлена згідно з діючими нормами. Прилад дозволяється вмикати у розетку і експлуатувати лише відповідно до даних, зазначених на заводській табличці. Щоб уникнути небезпек, ремонтувати прилад, напр., міняти пошкоджений шнур, дозволяється лише в нашій сервісній майстерні.

Цим приладом дозволяється користуватися дітям віком понад 8 років і особам з обмеженими психічними, чуттєвими або розумовими здатностями або недостатнім досвідом та/або недостатніми знаннями, якщо вони роблять це під наглядом або пройшли відповідний інструктаж стосовно безпечного використання приладу та зрозуміли небезпеку, пов'язану з приладом. Дітей віком до 8 років не можна допускати близько до приладу або шнура живлення; їм забороняється користуватися приладом.

Дітям забороняється гратися з приладом. Чищення та видалення накипу дозволяється дітям лише старше 8 років і виключно під наглядом дорослих. Уникайте попадання бризок на конектор. Ніколи не занурюйте прилад, підставку або кабель живлення у воду.

Використовуйте чайник лише з підставкою, яка додається в комплекті. Приладом дозволяється користуватися лише за умови відсутності пошкоджень шнура і самого приладу. У разі несправності негайно витягніть штепсель із розетки або вимкніть напругу в електромережі.

⚠ Небезпека пожежі!

Не ставте підставку або чайник на гарячі поверхні або поблизу них, напр., на плиту. Не допускайте попадання бризок жиру, пластмаса може отримати пошкодження.

⚠ Небезпека отримання опіків!

Під час використання прилад нагрівається. Тому беріть його лише за ручку і відкривайте кришку лише коли пристрій охолоне. Користуйтеся приладом лише з кришкою, що зайшла в зачеплення. Коли прилад наповнений водою вище позначки «max» рівня, існує ризик розбризкування киплячої води.

⚠ Небезпека опіків!

Після використання приладу поверхні нагрівального елемента можуть ще певний час залишатися гарячими.



ПОПЕРЕДЖЕННЯ: не використовуйте цей прилад біля ванни, душу, раковини або інших посудин із водою.

⚠ Небезпека ядухи!

Не дозволяйте дітям гратися з пакувальними матеріалами.

⚠ Небезпека травмування!

Неправильне поводження з приладом може стати причиною травм.

⚠ Увага!

Очищення поверхонь, які контактують з харчовими продуктами! Додержуйтеся спеціальних указівок щодо очищення, наведених в інструкції.

Вітаємо вас із придбанням приладу Bosch. Ви придбали високоякісний продукт, який принесе Вам багато задоволення.

Деталі і елементи управління

- 1 Чайник (з індикатором рівня води)
- 2 Кришка з фіксатором
- 3 Кнопка для відкривання кришки
- 4 Вимикач I/O
- 5 Сигнальна лампа
- 6 Сито від накипу (виймається)
- 7 Підставка
- 8 Барабан для намотування шнура

Важливо: Використовуйте чайник лише з доданою підставкою.

- **В електричний чайник дозволяється заливати лише воду.** Молоко або розчинні продукти підгорають та пошкоджують прилад. Не вмикайте чайник без води і не переповнюйте його, слідкуйте за позначками **min** і **max**. При переповненні електричного чайника вода переливається через край!

Перед першим використанням

- Зніміть наявні наклейки та плівки.
- Розмотайте шнур з барабана для намотування шнура на необхідну довжину і під'єднайте його.
- Наповніть чайник два рази чистою водою і кожного разу прокип'ятіть, щоб ретельно прочистити чайник.
- При першому кип'ятінні додайте одну столову ложку господарчого оцту.

Кип'ятіння води

- Налийте свіжу воду через носик або відкриту кришку (натисніть кнопку для відкривання кришки).
- Кількість див. на індикаторі рівня води. Наливайте не менше 0,3 л і не більше 1,5 л води!

- Щоб закрити кришку, дайте їй увійти в зачеплення, і поставте чайник на підставку.
- Притисніть вимикач I/O вниз, сигнальна лампа загоряється. Вода нагрівається.
- Після завершення процесу кип'ятіння електричний чайник автоматично вимикається.

Прилад можна в будь-який момент вимкнути також і підніманням вимикача I/O вверх.

Увага: Якщо підняти чайник і знову поставити на підставку до завершення процесу кип'ятіння, вода продовжує кип'ятитися.

Вказівки: Використовуйте чайник лише із закритою кришкою і вставленим ситом від накипу, інакше електричний чайник не вимкнеться.

Із фізичних причин на підставці може збиратися конденсат. Це нормальне явище і не значить, що чайник протікає.

Після кожного кип'ятіння дайте приладу охолонути 5 хвилин, перш ніж знову наливати в нього воду. Не вмикайте прилад, якщо чайник порожній, інакше прилад автоматично вимкнеться завдяки захисту від перегрівання.

Очищення і догляд

⚠ Небезпека ураження електричним струмом!

Ні в якому разі не занурюйте прилад у воду і не мийте його в посудомийній машині! Ніколи не використовуйте паровий очищувач.

- Витягніть штепсель з розетки.
- Очищайте чайник і підставку зовні лише мокрою ганчіркою. Не використовуйте агресивні мийні засоби або такі, що дряпають.
- Вийміть сито від накипу, потримайте його в оцті і сполосніть чистою водою.
- Іще раз сполосніть чайник і сито від накипу чистою водою.

Видалення накипу

Регулярне видалення накипу

- продовжує строк служби приладу;
- забезпечує бездоганну роботу приладу;
- заощаджує електроенергію.

Видаляйте накип в чайнику оцтом або іншим стандартним засобом для видалення накипу.

- Налийте у чайник воду до позначки **1.5** і закип'ятіть її. Після цього налейте невелику кількість господарчого оцту і залиште на декілька годин або використайте засіб для видалення накипу у відповідності до даних виробника.
- Після цього сполосніть чайник і сито від накипу чистою водою.

Рекомендація: При щоденному використанні електричного чайника видаляйте накип частіше.

Самостійне усунення невеликих неполадок

Прилад не нагріває воду, сигнальна лампа не загоряється.

- Увімкнутий захист від перегрівання.
- Дайте чайнику довгий час охолонути, щоб знову можна було увімкнути прилад.

Прилад вимикається до завершення процесу кип'ятіння.

- У приладі назбирався накип.
- Видаліть накип з приладу у відповідності до інструкцій.

Технічні дані

Приєднання до електромережі	220-240 В~ 50/60 Гц
Потужність	1850-2200 Вт
Висота приладу	258 мм
Ширина приладу	238 мм
Глибина приладу	145 мм
Об'єм води, що її заливають	1,50 л

Утилізація



Цей прилад маркіровано згідно положень європейської Директиви 2012/19/EU стосовно електронних та електроприладів, що були у використанні (waste electrical and electronic equipment – WEEE). Директивою визначаються можливості, які є дійсними у межах Європейського союзу, щодо прийняття назад та утилізації бувших у використанні приладів. Про актуальні можливості для видалення можна дізнатися в спеціалізованому магазині.

Умови гарантії

Стосовно цього приладу діють умови гарантії, щоб були опубліковані нашим компетентним представництвом в країні, в якій Ви придбали прилад. Ви можете в будь-який час одержати умови гарантії у спеціалізованому магазині, в якому Ви придбали прилад, або безпосередньо в нашому представництві у Вас в країні. Умови гарантії для Німеччини та адреси Ви знайдете на останніх чотирьох сторінках цієї брошури. Крім того, умови гарантії розміщені також і в Інтернеті за зазначеною адресою. Для користування гарантійними послугами необхідно в будь-якому випадку показати квитанцію про оплату.

Можливі зміни.

Указания по безопасности

Внимательно прочтите инструкцию по эксплуатации, соблюдайте ее указания и тщательно храните ее! Передавая прибор другому человеку, дайте ему эту инструкцию. Этот прибор предназначен только для домашнего использования.

⚠ Опасность поражения током!

Используйте прибор только внутри помещений при комнатной температуре на высоте не выше 2000 м над уровнем моря.

Прибор можно подключать только к электросети переменного тока через установленную согласно предписаниям розетку с заземлением. Убедитесь, что система заземления в домашней электропроводке установлена согласно предписаниям.

При подключении прибора и его эксплуатации соблюдайте данные, приведенные на заводской табличке. Ремонт прибора (напр., замену поврежденного сетевого кабеля) разрешается производить из соображений безопасности только нашей сервисной службе.

Этот прибор могут использовать дети старше 8 лет и лица с ограниченными физическими, сенсорными или умственными способностями или не имеющими достаточного опыта или знаний, если они находятся под присмотром или прошли соответствующий инструктаж относительно безопасного пользования прибором и уяснили для себя, какую опасность несет в себе прибор. Детей младше 8 лет нельзя подпускать к прибору и шнуру питания, им не разрешается пользоваться прибором. Детям нельзя играть с прибором. Производить очистку и удаление накипи детям не разрешается, за исключением тех случаев, если они старше 8 лет и выполняют эти действия под наблюдением взрослых.

Избегать попадания жидкости на разъем. Ни в коем случае не погружайте прибор, базу или сетевой кабель в воду. Используйте чайник только вместе с прилагающейся к нему базой.

Пользоваться прибором допускается только при отсутствии повреждений кабеля и прибора.

В случае неисправности сразу же вынуть штекер из розетки или выключить сетевое напряжение.

⚠ Опасность возгорания!

Не ставьте базу или чайник на горячие поверхности, например, на электроплиту, или вблизи них. Не допускать брызг жира, так как они могут повредить пластмассу.

⚠ Опасность ошпаривания!

Во время эксплуатации прибор нагревается. Поэтому беритесь только за ручку и открывайте крышку только в холодном состоянии. Используйте прибор только с зафиксированной крышкой. Если прибор заполняется до отметки «max», то может возникнуть опасность от брызг кипящей воды.

⚠ Опасность ожогов!

После использования поверхности нагревательного элемента в течение некоторого времени могут оставаться горячими.



ПРЕДУПРЕЖДЕНИЕ. Запрещается пользоваться данным прибором вблизи ванн, душей, раковин и иных емкостей, где имеется вода.

⚠ Опасность удушения!

Не разрешайте детям играть с упаковочным материалом.

⚠ Опасность травмирования!

Неправильное применение прибора может привести к травмам.

⚠ Внимание!

Очистка поверхностей, контактирующих с продуктами питания! Соблюдайте приведенные в инструкции особые указания по очистке.

От всего сердца поздравляем Вас с покупкой нового прибора фирмы Bosch. Дополнительную информацию о нашей продукции Вы найдете на нашей странице в Интернете.

Составные части и элементы управления

- 1 Чайник (с индикатором уровня воды)
- 2 Крышка с фиксатором
- 3 Кнопка открывания крышки
- 4 Выключатель I/O ВКЛ./ВЫКЛ.
- 5 Контрольная лампочка
- 6 Фильтр от накипи (съёмный)
- 7 Подставка
- 8 Фиксатор для шнура

Внимание: Используйте чайник только с подставкой, входящей в комплект.

■ Наливайте в чайник только воду.

Молоко и растворимые напитки подгорят и приведут к повреждению чайника. Не включайте чайник без воды и не наполняйте его водой чрезмерно; уровень воды в чайнике не должен быть ниже отметки **min** и выше отметки **max**. Если налить в чайник слишком много воды, при кипении она будет выплескиваться!

Перед первым использованием

- Удалите с прибора все наклейки и пленку.
- Сняв сетевой шнур с фиксатора, отмотайте его на необходимую длину и включите в розетку.
- Наполните чайник водой. Доведите воду до кипения и слейте ее. Повторите процедуру несколько раз. Это поможет очистить чайник и подготовить его к использованию.
- При первом кипячении воды добавьте в нее столовую ложку белого уксуса.

Кипячение

- Налейте в чайник питьевую воду через носик или через открытую крышку (нажмите кнопку открывания крышки).

- Считайте объем на индикаторе уровня воды, заливайте не менее 0,3 литра и не более 1,5 литра воды!
- Закройте крышку до характерного щелчка и установите чайник на подставку.
- Нажмите вниз выключатель I/O ВКЛ./ВЫКЛ., контрольная лампочка он загорится. Вода разогревается.
- Чайник автоматически выключается по окончании процесса кипячения.

Прибор можно выключить в любое время, переключив выключатель I/O ВКЛ./ВЫКЛ. вверх.

Предостережение: Если снять чайник с подставки раньше, чем завершится процесс нагревания, а затем повторно установить чайник на подставку, процесс нагревания воды не будет продолжен.

Важно: Используйте прибор только с закрытой крышкой и вставленным фильтром от накипи, иначе чайник не будет выключаться.

По причинам, связанным с физическими процессами, на подставке может скапливаться конденсированная вода. Это нормальное явление, которое не указывает на то, что чайник протекает. После кипячения дайте чайнику остыть 5 минут, прежде чем повторно наполнять его водой.

Не включайте чайник, не наполнив его водой, иначе сработает предохранитель от перегрева и прибор отключится автоматически.

Чистка и обслуживание

⚠ Опасность поражения током!

Никогда не погружайте прибор в воду и не мойте его в посудомоечной машине! Не применяйте пароочистители для очистки прибора.

- Выньте вилку прибора из розетки.
- Наружную поверхность чайника и подставки протирайте увлажненной тканью. Не используйте для чистки сильнодействующие и абразивные чистящие средства.

- Снимите фильтр от накипи, погрузите его в слабый раствор уксуса и тщательно промойте чистой водой.
- Ополосните чайник и фильтр от накипи чистой водой.

Очистка от накипи

Регулярная очистка от накипи

- продлит срок службы чайника;
- обеспечит его надлежащую работоспособность;
- позволит сэкономить электроэнергию.

Для очистки чайника от накипи используйте столовый уксус или имеющиеся в продаже средства для удаления накипи.

- Наполните чайник водой до отметки **1.5** и доведите ее до кипения. Затем добавьте в воду небольшое количество белого уксуса и дайте воде отстояться несколько часов. Также можно использовать специальное средство для удаления накипи, следуя инструкциям его изготовителя.
- Ополосните чайник и фильтр от накипи чистой водой.

Полезный совет: При ежедневном использовании чайника накипь следует удалять более часто.

Самостоятельное устранение мелких неисправностей

Прибор не нагревает воду, контрольная лампочка не загорается.

- Сработал предохранитель от перегрева.
- Дайте чайнику остыть некоторое время и повторно включите прибор.

Чайник выключается до того, как закипает вода.

- в чайнике скопилось слишком много накипи.
- Очистьте чайник от накипи, следуя вышеизложенным инструкциям.

Технические характеристики

Подключение к электросети	220-240 В~ 50/60 Гц
Мощность	1850-2200 Вт
Высота прибора	258 мм
Ширина прибора	238 мм
Глубина прибора	145 мм
Количество воды	1,50 L

Утилизация



Утилизируйте упаковку с использованием экологически безопасных методов. Данный прибор имеет отметку о соответствии европейским нормам 2012/19/EU утилизации электрических и электронных приборов (waste electrical and electronic equipment – WEEE). Данные нормы определяют действующие на территории Евросоюза правила возврата и утилизации старых приборов. Информацию об актуальных возможностях утилизации Вы можете получить в магазине, в котором Вы приобрели прибор.

Условия гарантийного обслуживания

Получить исчерпывающую информацию об условиях гарантийного обслуживания Вы можете в Вашем ближайшем авторизованном сервисном центре, или в сервисном центре от производителя ООО «БСХ Бытовые Приборы», или в сопроводительной документации.

Мы оставляем за собой право на внесение изменений.

التخلص من الجهاز

تخلص من عبوة الجهاز بأسلوب يدعم الحفاظ على البيئة. هذا الجهاز مطابق للمواصفة

الأوروبية 19/2012/المجموعة الاقتصادية

الأوروبية الخاصة بالأجهزة الكهربائية

والإلكترونية القديمة

(waste electrical and electronic equipment – WEEE).

وهذه المواصفة تحدد الإطار العام لقواعد

تسري في جميع دول الاتحاد الأوروبي

بخصوص استعادة الأجهزة القديمة وإعادة

استغلالها. قومي باستشارة موزع عمك المحلي

لمعرفة أحدث الانظمة المتبعة حاليا للتخلص

من الاجهزة القديمة.

شروط الضمان

يتم تحديد شروط الضمان لهذا الجهاز من قبل ممثلنا

في الدولة التي يتم فيها بيع الجهاز.

يمكنك الحصول على تفاصيل هذه الشروط من قبل

الموزع الذي اشتريت منه الجهاز. يرجى إحضار

فاتورة أو إيصال الشراء في حال أصاب جهازك أي

طارئ يغطيه الضمان.

نحتفظ بحقنا في إجراء أية تعديلات.

■ كما تضمن تشغيلها بشكل جيد؛
■ وتوفر الطاقة.

قم بإزالة الترسبيات من الغلاية باستخدام الخل أو إحدى المواد التجارية لإزالة الترسبيات.

■ املا الغلاية بالماء حتى العلامة 1.5 ثم قم بغليه.

قم، بعد ذلك، بإضافة مقدار ضئيل من الخل

الأبيض ودعه لعدة ساعات. يمكنك كذلك استخدام

منتج تجاري لإزالة الترسبيات واتباع إرشادات

جهة التصنيع.

■ قم بشطف الغلاية وقلتر إزالة الترسبيات الجيرية

بماء صافٍ.

■ نصيحة: إذا كنت تستخدم الغلاية يوميًا، فقم بإزالة

الترسبيات بشكل متكرر.

استكشاف الأخطاء وإصلاحها

الجهاز لا يقوم بالتسخين، لمبة لا يضيء.

وحدة التحكم في الحرارة الزائدة مُعطلة.

■ اترك الغلاية لتبرد لبعض الوقت وبالتالي يمكن

تشغيل الجهاز مرة أخرى.

إذا كان الجهاز يتوقف عن التشغيل قبل وصول الماء

إلى درجة الغليان.

فهذا يعني أن الغلاية بها ترسبيات كثيرة للغاية.

■ قم بإزالة الترسبيات حسب الإرشادات.

المواصفات الفنية

التوصيل الكهربائي	220-240 فولت تيار متردد 50/60 هيرتز
القدرة	1850-2200 وات
ارتفاع الجهاز	258 مم
عرض الجهاز	238 مم
طول الجهاز	145 مم
كمية الماء بالماء	1.50 لتر

- ألق الغطاء حتى يستقر في موضعه ثم ضع الغلاية على القاعدة.
- يتم ضغط المفتاح **O / I** التشغيل/الإيقاف لأسفل، لمبة يضيء. يتم تسخين الماء.
- بعد انتهاء عملية الغلي فإن غلاية الماء تتوقف عن التشغيل أوتوماتيكياً.

يمكن أيضاً إيقاف تشغيل الجهاز في كل وقت من خلال جذب مفتاح **O / I** التشغيل/الإيقاف لأعلى.

تحذير: إذا قمت برفع الغلاية عن القاعدة وغيرت من وضعها قبل انتهاء عملية التسخين، فلن تستمر الغلاية في تسخين الماء.

تنبيه: يجب عدم تشغيل الجهاز إلا عندما يكون الغطاء مغلقاً ويكون فلتر إزالة الرواسب الجيرية مركباً في موضعه، عند عدم الالتزام بذلك فإن غلاية الماء لا تتوقف عن التشغيل.

لأسباب مادية، قد تقوم القاعدة بتجميع بعض الماء الناتج عن عملية التكتف. ويُعد هذا أمراً طبيعياً، ولا يعني أن الغلاية تسرب الماء.

بعد انتهاء عملية الغليان، اترك الغلاية لتبرد لمدة 5 دقائق قبل إعادة ملئها بالماء.

تجنب تشغيل الجهاز إذا ما كانت الغلاية فارغة، هذا وإلا فستتدخل وحدة تحكم في الحرارة الزائدة ويتم إيقاف تشغيل الجهاز تلقائياً.

التنظيف والصيانة

⚠ خطر حدوث صدمة كهربائية!

لا تقم مطلقاً بغمر الجهاز في الماء أو وضعه في غسالة الأطباق!

تجنب تنظيف الجهاز بالبخار.

- قم، قبل التنظيف، بفصل الجهاز عن مأخذ التيار الكهربائي.
- قم بتنظيف السطح الخارجي للغلاية والقاعدة مستخدماً قطعة قماش رطبة. تجنب استخدام مواد التنظيف القوية أو الكاشطة.
- قم بفق فلتر إزالة الترسبات الجيرية، ثم اغمره في كمية قليلة من الخل، واشطفه بعد ذلك بماء صافٍ.
- اشطف الغلاية و فلتر الترسبات الجيرية بالماء الصافي.

إزالة الترسبات

- إزالة الترسبات بشكل منتظم تجعل الغلاية تستمر في العمل لفترة أطول؛

نتقدم لكم بأصدق التهاني على شرائكم لهذا الجهاز الجديد من ماركة **Bosch**. وتجدون المزيد من المعلومات حول منتجاتنا في موقع الإنترنت الخاص بنا.

الأجزاء وعناصر التحكم في التشغيل

- 1 الغلاية (مزودة بمؤشر يشير لمستوى المياه)
- 2 غطاء بتجهيزة تأمين إغلاق
- 3 زر فتح الغطاء
- 4 مفتاح **O / I** التشغيل/الإيقاف، بإضاءة
- 5 لمبة الكنترول
- 6 فلتر إزالة الرواسب الجيرية (قابل للإزالة)
- 7 القاعدة
- 8 حاوية الكابلات

هام: لا تستخدم الغلاية إلا مع القاعدة المرفقة بها.

- املا الغلاية بالماء فقط. فمن شأن الحليب والمشروبات الفورية أن تتسبب في حرق الجهاز وإتلافه. لا تقم مطلقاً بتشغيل الغلاية دون ملئها بالماء وتجنب ملأها بشكل زائد؛ لاحظ علامتي **min** (الحد الأدنى) و **max** (الحد الأقصى).
- إذا كانت الغلاية مملوءة بالكامل، فسيفيض الماء المغلي خارج الغلاية!

قبل استخدام الغلاية للمرة الأولى

- قم بإزالة أية ملصقات أو أغطية.
- قم بفق المقدار المناسب من الكابل من حاوية الكابلات ثم قم بتوصيله.
- املا الغلاية بالماء. قم بوضع الماء في الغلاية ثم اسكبه منها. وكرر هذه العملية عدة مرات. فسيجعلنا هذا نتأكد من نظافة الغلاية لاستخدامها بشكل طبيعي.
- عند وصول الماء لدرجة الغليان لأول مرة، قم بإضافة مقدار معلقة مائدة من الخل الأبيض.

عملية غلي الماء

- املا الغلاية بماء عذب من خلال الصنبور أو الغطاء المفتوح (اضغط على زر فتح الغطاء).
- الكمية التي يتم تعبئتها يمكن التعرف عليها عن طريق المؤشر المشير لمستوى الماء، يجب عدم تعبئة كمية تقل عن 0.3 لتر أو تزيد عن 1.5 لتر من الماء!

⚠️ خطر نشوب حريق!

لا تضع القاعدة أو الغلاية على سطح ساخن أو بالقرب منه، مثل صفيحة الموقد. تجنب رذاذ الدهن فقط يتضرر البلاستيك.

⚠️ خطر التعرض للحروق!

ترتفع درجة حرارة الجهاز أثناء الاستخدام. ولذا احرص على مسك الجهاز من المقبض فقط وعدم فتح الغطاء إلا عندما يبرد. احرص على غلق الغطاء عند استخدام الجهاز. عند ملء الجهاز أعلى من علامة «max» قد تتعرض لخطر بسبب رذاذ الماء المغلي.

⚠️ خطر حدوث حروق!

قد تظل أسطح عنصر التسخين ساخنةً لبعض الوقت بعد الاستخدام.

تحذير: لا تستخدم هذا الجهاز بالقرب من أحواض الاستحمام، أو الدش، أو أحواض الغسيل، أو أي وعاء آخر يحتوي على ماء.



⚠️ خطر الاختناق!

يجب عدم السماح لأطفال باللعب بمواد التغليف.

⚠️ خطر حدوث إصابات!

الاستخدام الخاطئ للجهاز يمكن أن يؤدي إلى حدوث إصابات.

⚠️ تنبيه!

تنظيف الأسطح التي تلامس المواد الغذائية!

احرص على مراعاة الإرشادات الخاصة بالتنظيف والمذكورة في دليل الاستخدام.

تعليمات الأمان

برجاء قراءة إرشادات الاستخدام بأكملها بعناية والتعامل مع الجهاز بالأسلوب الموضح فيها، والحفاظ عليها للرجوع إليها عند الحاجة! في حالة قيامكم بإعطاء الجهاز لشخص آخر يرجى منكم تسليمه إرشادات الاستخدام هذه سويا مع الجهاز. هذا الجهاز مخصص للاستخدام المنزلي فقط.

⚠️ خطر حدوث صدمة كهربائية!

لا تستخدم الجهاز سوى في الأماكن الداخلية وفي درجة حرارة الغرفة، وعلى ارتفاع أقل من 2000 متر فوق مستوى سطح البحر. ينبغي توصيل الجهاز فقط بمقبس مركب بطريقة سليمة ومزود بوصلة تأريض على أن تكون شبكة الكهرباء ذات تيار متردد. تأكد من أن نظام أسلاك الحماية الأرضية الخاص بتركيبات المنزل الكهربائية مركبة وفقاً للوائح المعنية.

يجب عدم توصيل وتشغيل الجهاز إلا وفقاً للبيانات المنصوص عليها في لوحة بيانات الطراز. لا يسمح بإجراء أية أعمال إصلاح، مثل استبدال كبل إمداد بالكهرباء تالف، إلا من قبل خدمة العملاء التابعة لشركتنا، وذلك لتجنب تعريض أشخاص أو أشياء للخطر. هذا الجهاز يمكن أن يتم استخدامه من قبل أطفال يبلغ عمرهم 8 سنوات أو ما يزيد عن ذلك ومن قبل أشخاص ذوي قدرات بدنية أو حسية أو ذهنية محدودة أو نقص في الخبرة و/أو نقص في المعارف والمعلومات، وذلك عندما يكون جاري الإشراف عليهم أو بعد أن يكون قد تم إعطائهم إرشادات تفصيلية بشأن كيفية الاستخدام الآمن للجهاز وبعد أن يكونوا قد فهموا جيداً الأخطار المترتبة على استخدام الجهاز. يجب الحفاظ على الأطفال الذين يقل عمرهم عن 8 سنوات بعيداً عن الجهاز وعن كبل التوصيل بالكهرباء، ولا يسمح لهم بتشغيل الجهاز. يجب عدم السماح للأطفال بأن يقوموا باللعب بالجهاز. أعمال التنظيف وإزالة الرواسب لا يسمح بأن يتم إجراؤها من قبل أطفال، إلا إذا كانوا يبلغون من العمر 8 سنوات أو أكثر، وتحت الإشراف عليهم عند قيامهم بذلك.

تجنب الانسكاب على الموصل. احذر من غمر الجهاز أو القاعدة أو كابل الطاقة في المياه. لا تستخدم الغلاية إلا مع القاعدة المرفقة معها. لا يستخدم إلا إذا لم يكن في التوصيلات أو الجهاز أي أضرار. في حالة حدوث خلل يتم على الفور إخراج قابس الجهاز من مقبس التغذية بالتيار الكهربائي أو فصل التغذية بالجهد الكهربائي.

Kundendienst – Customer Service

DE Deutschland, Germany

BSH Hausgeräte Service GmbH
Zentralwerkstatt für kleine Hausgeräte
Trautskirchener Strasse 6-8
90431 Nürnberg

Online Auftragsstatus, Filterbeutel-
Konfigurator und viele weitere Infos
unter: www.bosch-home.com

Reparaturservice, Ersatzteile &
Zubehör, Produkt-Informationen:
Tel.: 0911 70 440 040
mailto:cp-servicecenter@bshg.com

Wir sind an 365 Tagen rund um die Uhr
erreichbar.

AE United Arab Emirates, الإمارات العربية المتحدة

BSH Home Appliances FZE
Round About 13,
Plot Nr MO-0532A
Jebel Ali Free Zone – Dubai
Tel.: 04 881 4401
mailto:service.uae@bshg.com
www.bosch-home.com/ae

AL Republika e Shqipërisë, Albania

ELEKTRO-SERVIS sh.p.k
Rr. Shkëlqim Fusha, Selitë,
Pallati "Matrix Konstruktion",
Kati 0 dhe +1
1023 Tirane
Tel.: 4 2278 130, -131
Fax: 4 2278 130
mailto:info@elektro-servis.com

EXPERT SERVIS

Rruga e Kavajës,
Kulla B Nr 223/1 Kati I
1023 Tirane
Tel.: 4 480 6061
Tel.: 4 227 4941
Fax: 4 227 0448
Cel: +355 069 60 45555
mailto:info@expert-servis.al

AT Österreich, Austria

BSH Hausgeräte Gesellschaft mbH
Werkskundendienst für Hausgeräte
Quellenstrasse 2a
1100 Wien

Online Reparaturannahme,
Ersatzteile und Zubehör und viele
weitere Infos unter:
www.bosch-home.at
Reparaturservice, Ersatzteile & Zubehör,
Produktinformationen
Tel.: 0810 550 511
mailto:vie-stoerungsannahme@bshg.com

Wir sind an 365 Tagen rund um die Uhr für
Sie erreichbar.

AU Australia

BSH Home Appliances Pty. Ltd.
Gate 1, 1555 Centre Road
Clayton, Victoria 3168
Tel.: 1300 369 744*
Fax: 1300 306 818
mailto:aftersales.au@bshg.com
www.bosch-home.com.au

* Mo-Fr: 24 hours

BA Bosna i Hercegovina, Bosnia-Herzegovina

"HIGH" d.o.o.
Gradačanka 29b
71000 Sarajevo
Tel./Fax: 033 21 35 13
mailto:centralniservis@yahoo.com

BE Belgique, België, Belgium

BSH Home Appliances S.A. – N.V.
Avenue du Laerbeek 74
Laarbeeklaan 74
1090 Bruxelles – Brussel
Tel.: 02 475 70 01
mailto:bru-repairs@bshg.com
www.bosch-home.be

BG Bulgaria

BSH Domakinski Uredi Bulgaria EOOD
Business center FPI, floor 5,
Cherni vrah Blvd. 51B
1407 Sofia
Tel.: 0700 208 17
mailto:informacia.servis-bg@bshg.com
www.bosch-home.bg

BH Bahrain, مملكة البحرين

Khalaifat Est.
P.O. Box 5111
Manama
Tel.: 01 7400 553
mailto:service@khalaifat.com

BY Belarus, Беларусь

ООО "БСХ Бытовая техника"
тел.: 495 737 2961
mailto:mok-kdhl@bshg.com

CH Schweiz, Suisse, Svizzera, Switzerland

BSH Hausgeräte AG
Bosch Hausgeräte Service
Fahrweidstrasse 80
8954 Geroldswil
Reparaturservice, Ersatzteile & Zubehör,
Produktinformationen
Tel.: 0848 888 200
mailto:ch-service@bshg.com
mailto:ch-spareparts@bshg.com
www.bosch-home.ch

CY Cyprus, Κύπρος

BSH Ikiakes Syskeves-Service
39, Arh. Makaariou III Str.
2407 Egomi/Nikosia (Lefkosia)
Tel.: 7777 8007
Fax: 022 658 128
mailto:bsh.service.cyprus@
cytanet.com.cy

CZ Česká Republika, Czech Republic

BSH domácí spotřebiče s.r.o.
Firemní servis domácích spotřebičů
Radlická 350/107c
158 00 Praha 5
Tel.: 0251 095 546
www.bosch-home.com/cz

DK Danmark, Denmark

BSH Hvidevarer A/S
Telegrafvej 4
2750 Ballerup
Tel.: 44 89 80 18
mailto:BSH-Service.dk@bshg.com
www.bosch-home.dk

EE Eesti, Estonia

SIMSON OÜ
Türi tn.5
11313 Tallinn
Tel.: 0627 8730
Fax: 0627 8733
mailto:serviceenet@serviceenet.ee
www.simson.ee

Renerki Kaubanduse OÜ
Tammisaare tee 134B (Euronicsi kaupluses)
12918 Tallinn
Tel.: 0651 2222
Fax: 0516 7171
mailto:kliiditeenindus@renerk.ee
www.renerk.ee

Eliser OÜ

Mustamäe tee 24
10621 Tallinn
Tel.: 0665 0090
mailto:hooldus@eliser.ee
www.kodumasinat-remont.ee

ES España, Spain

BSH Electrodomésticos España S.A.
Servicio Oficial del Fabricante
Parque Empresarial PLAZA,
C/ Manfredonia, 6
50197 Zaragoza
Tel.: 976 305 713
Fax: 976 578 425
mailto:CAU-Bosch@bshg.com
www.bosch-home.es

FI Suomi, Finland

BSH Kodinkoneet Oy
Itälähdenkatu 18 A, PL 123
00201 Helsinki
Tel.: 0207 510 705
mailto:Bosch-Service-FI@bshg.com
www.bosch-home.fi
Soittajainta on kiinteästä verkosta ja
matkapuhelimesta 8,35 snt/puh + 16,69 snt/min.

FR France

BSH Electroménager S.A.S.
50 rue Ardoin – CS 50037
93406 SAINT-OUEN cedex
Service interventions à domicile:
01 40 10 11 00

Service Consommateurs:

0 892 698 010 Service 0,40 € / min
+ prix appel

mailto:soa-bosch-conso@bshg.com
Service Pièces Détachées et
Accessoires:

0 892 698 009 Service 0,40 € / min
+ prix appel

www.bosch-home.fr

GB Great Britain

BSH Home Appliances Ltd.
Grand Union House
Old Wolverton Road
Wolverton
Milton Keynes MK12 5PT
To arrange an engineer visit, to order
spare parts and accessories or for
product advice please visit
www.bosch-home.co.uk
or call Tel.: 0344 892 8979*

* Calls are charged at the basic rate, please
check with your telephone service provider
for exact charges.

GR Greece, Ελλάδα

BSH Ikiakes Siskeves A.B.E.
 Central Branch Service
 17 km E.O. Athinon-Lamias & Potamou 20
 14564 Kifisia
 Τηλέφωνο: 181 82
 Τηλέφωνο: 210 427 77 01
 mailto:nkf-CustomerService@bshg.com
 www.bosch-home.gr

HK Hong Kong, 香港

BSH Home Appliances Limited
 Unit 1 & 2, 3rd Floor,
 North Block, Skyway House,
 3 Sham Mong Road
 Tai Kok Tsui, Kowloon
 Hong Kong
 Tel.: 2626 9655 (HK)
 Toll free 0800 863 (Macao)
 Fax: 2565 6681
 mailto:bosch.hk.service@bshg.com
 www.bosch-home.com.hk

HR Hrvatska, Croatia

BSH kućanski uređaji d.o.o.
 Ulica grada Vukovara 269F
 10000 Zagreb
 Tel.: 01 5520 888
 Fax: 01 6403 603
 mailto:informacije.servis-hr@bshg.com
 www.bosch-home.com/hr

HU Magyarország, Hungary

BSH Háztartási Készülék Kereskedelm Kft.
 Árpád fejedelem útja 26-28
 1023 Budapest
 Call Center: +06 80 200 201
 mailto:BSH-szerviz@bshg.com
 www.bosch-home.com/hu

IE Republic of Ireland

BSH Home Appliances Ltd.
 M50 Business Park
 Ballymount Road Upper
 Walkinstown
 Dublin 12
 To arrange an engineer visit, to order
 spare parts and accessories or for
 product advice please call
 Tel.: 01450 2655*
 www.bosch-home.ie
 * Calls are charged at the basic rate, please
 check with your telephone service provider
 for exact charges

IL Israel

C/S/B/ Home Appliance Ltd.
 1, Hamasger St.
 North Industrial Park
 Lod, 7129801
 Tel.: 08 9777 222
 Fax: 08 9777 245
 mailto:csb-serv@csb-ltd.co.il
 www.bosch-home.co.il

IN India, Bhārat, भारत

BSH Household Appliances Mfg. Pvt. Ltd.
 Arena House, Main Bldg, 2nd Floor,
 Plot No. 103, Road No. 12,
 MIDC, Andheri East
 Mumbai 400 093
 Toll Free 1800 266 1880*
 www.bosch-home.com/in
 * Mo-Sa: 8.00am to 8.00pm
 (exclude public holidays)

IS Iceland

Smith & Norland hf.
 Noatuní 4
 105 Reykjavik
 Tel.: 0520 3000
 Fax: 0520 3011
 www.sminor.is

IT Italia, Italy

BSH Elettrodomestici S.p.A.
 Via. M. Nizzoli 1
 20147 Milano (MI)
 Tel.: 02 412 678 100
 mailto:info.it@bosch-home.com
 www.bosch-home.com/it

KZ Kazakhstan, Қазақстан

IP Anackiy A.N. PTN-Service
 Kuysiy Dina str.23/1 N3
 Astana
 Tel.: 717 236 64 55
 mailto:ptnservice@mail.ru
 Technodom Service
 Utegen Batira Str. 73
 480096 Almaty
 Tel.: 727 258 85 44
 mailto:lsr@technodom.kz
 www.technodom.kz
 Kombitehnocentr
 Zhambyl st. 117
 480096 Almaty
 Tel.: 727 338 45 55
 mailto:cts_pavel@bk.ru
 www.cts.kz

TOO Evrika Service
 Shimkent, Riskulova 22.
 Shimkent 160018
 Tel.: 727 252 44 63 75
 mailto:evrika_c@mail.ru
 www.evrika.com

AV SERVICE

Abulhair hana Str. 51
 Uralsk 090000
 Tel.: 711 293 99 49
 mailto:oastafiev@avservice.kz
 www.avservice.kz

LB Lebanon, لبنان

Teheni, Hana & Co.
 Boulevard Dora 4043 Beyrouth
 P.O. Box 90449
 Jdeideh, 1202 2040
 Tel.: 01 255 211
 mailto:Info@Teheni-Hana.com

LT Lietuva, Lithuania

Senuku prekybos centras UAB
 Jonavos g. 62
 44192 Kaunas
 Tel.: 037 212 146
 Fax: 037 212 165
 www.senukai.lt

UAB "AG Service"
 R. Kalantos g. 32
 52494 Kaunas
 Tel.: 0700 556 55
 Fax: 037 331 363
 mailto:servisas@agservice.lt
 www.agservice.lt

Baltic Continent Ltd.
 Lukšio g. 23
 09132 Vilnius
 Tel.: 870 055 595
 Fax: 052 741 722
 mailto:info@balticcontinent.lt
 www.balticcontinent.lt

UAB Emtoservis
 Savanorių pr. 1 (Centrinė būstinė)
 03116 Vilnius
 Tel.: 870 044 724
 Fax: 052 737 368
 mailto:svc@emtoservis.lt
 www.emtoservis.lt

LU Luxembourg

BSH électroménagers S.A.
 13-15, ZI Breedeweues
 1259 Senningerberg
 Tel.: 26 349 811
 Fax: 26 349 315
 Reparaturen: lux-repair@bshg.com
 Ersatzteile: lux-spare@bshg.com
 www.bosch-home.com/lu

LV Latvija, Latvia

SIA "General Serviss"
 Buļļu iela 70c
 1067 Riga
 Tel.: 067 42 52 32
 mailto:info@serviscentrs.lv
 www.serviscentrs.lv
 BALTIJAS SERVISS
 Brīvības gatve 201
 1039 Riga
 Tel.: 067 07 05 20; -36
 Fax: 067 07 05 24
 mailto:info@baltijasserviss.lv
 www.baltijasserviss.lv

Sia Elektronika-Serviss
 Tadaikų iela 4
 1004 Riga
 Tel.: 067 71 70 60
 Fax: 067 60 12 35
 mailto:serviss@elektronika.lv
 www.elektronika.lv

MD Moldova

S.R.L. "Rialto-Studio"
 ул. Щуцева 98
 2012 Кишинев
 тел./ факс: 022 23 81 80
 mailto:bosch-md@mail.ru

ME Crna Gora, Montenegro

Elektronika komerc
 Oktobarske revolucije 129
 81000 Podgorica
 Tel./Fax: 020 674 631
 Mobil: 069 324 812
 mailto:ekobosch.servis@t-com.me

MK Macedonia, Македонија

GORENEC
 Jane Sandanski 69 lok. 3
 1000 Skopje
 Tel.: 02 2454 600
 Mobil: 070 233 689
 mailto:goreniec@yahoo.com

MT Malta

Oxford House Ltd.
 Notabile Road
 Mriehel BKR 14
 Tel.: 021 442 334
 Fax: 021 488 656
 www.oxfordhouse.com.mt

MV Raajjeyge Jumhooriyyaa, Maldives

Lintel Investments
Ma. Maadheli, Majeedhee Magu
Malé
Tel.: 0331 0742
mailto:mohamed.zuhuree@
lintel.com.mv

NL Nederlande, Netherlands

BSH Huishoudapparaten B.V.
Taurus Avenue 36
2132 LS Hoofddorp
Storingsmelding:
Tel.: 088 424 4010
Fax: 088 424 4845
mailto:bosch-contactcenter@
bshg.com
Onderdelenverkoop:
Tel.: 088 424 4010
Fax: 088 424 4801
mailto:bosch-onderdelen@bshg.com
www.bosch-home.nl

NO Norge, Norway

BSH Husholdningsapparater A/S
Grensesvingen 9
0661 Oslo
Tel.: 22 66 05 54
Tel.: 22 66 06 00
mailto:Bosch-Service-NO@bshg.com
www.bosch-home.no

NZ New Zealand

BSH Home Appliances Ltd.
Unit F 2, 4 Orbit Drive
Mairangi Bay
Auckland 0632
Tel.: 0800 245 700*
Fax: 0800 256 535
mailto:aftersales.nz@bshg.com
www.bosch-home.co.nz
* Mo-Fr: 8.30 am to 5.00 pm
(exclude public holidays)

PL Polska, Poland

BSH Sprzęt Gospodarswa
Domowego sp. z o.o.
Al. Jerozolimskie 183
02-222 Warszawa
Centrala Serwisu
Tel.: 801 191 534
Fax: 022 572 7709
mailto:Serwis.Fabryczny@bshg.com
www.bosch-home.pl

PT Portugal

BSHP Electrodomeísticos,
Sociedade Unipessoal, Lda.
Rua Alto do Montijo, nº 15
2790-012 Carnaxide
Tel.: 214 250 730
Fax: 214 250 701
mailto:bosch.electrodomeísticos.pt@
bshg.com
www.bosch-home.pt

RO România, Romania

BSH Electrocasnice srl.
Sos. Bucuresti-Ploiesti,
nr. 19-21, sect.1
13682 Bucuresti
Tel.: 021 203 9748
Fax: 021 203 9733
mailto:service.romania@bshg.com
www.bosch-home.ro

RU Russia, Россия

ООО «БСХ Бытовые Приборы»
Сервис от производителя
Малая Калужская, 15
119071 Москва
Тел.: 8 (800) 200 29 61
mailto:mok-kdhl@bshg.com
www.bosch-home.com

SA Kingdom Saudi Arabia,

المملكة العربية السعودية
Abdul Latif Jameel Electronics
and Airconditioning Co. Ltd.
BOSCH Service centre,
Kilo 5 Old Makkah Road
(Next to Toyota), Jamiah Dist.
P.O.Box 7997
Jeddah 21472
Tel.: 800 127 9999
mailto:palakkaln@alj.com
www.aljelectronics.com.sa

SE Sverige, Sweden

BSH Home Appliances AB
Landsvägen 32
169 29 Solna
Tel.: 0771 19 70 00 local rate
Tel.: 0771 11 22 77 local rate
mailto:Bosch-Service-SE@bshg.com
www.bosch-home.se

SG Singapore, 新加坡

BSH Home Appliances Pte. Ltd.
Block 4012, Ang Mo Kio Avenue 10
#01-01 Techplace 1
Singapore 569628
Tel.: 6751 5000*
Fax: 6751 5005
mailto:bshsgp.service@bshg.com
www.bosch-home.com.sg
* Mo-Fr: 8.30am to 7.00pm, Sa: 8.30am to 5.30pm
(exclude public holidays)

SI Slovenija, Slovenia

BSH Hišni aparati d.o.o.
Litostrojska 48
1000 Ljubljana
Tel.: 01 583 07 00
Fax: 01 583 08 89
mailto:informacije.servis@bshg.com
www.bosch-home.com/si

SK Slovensko, Slovakia

BSH domácí spotřebiče s.r.o.
Firemní servis domácích spotřebičů
Radlická 350/107c
158 00 Praha 5
Tel.: +421 244 452 041
mailto:opravy@bshg.com
www.bosch-home.com/sk

TH Thailand, ประเทศไทย

BSH Home Appliances Limited
Ital Thai Tower, 2034/31-39, 1st floor,
New Petchburi Road
Bangkapi, Huay Kwang
Bangkok, 10310
Tel.: 02 975 5353*
www.bosch-home.com/th
* Mo-Sa: 8.00am to 6.00pm
(exclude public holidays)

TR Türkiye, Turkey

BSH Ev Aletleri Sanayi
ve Ticaret A.Ş.
Fatih Sultan Mehmet Mahallesi
Balkan Caddesi No: 51
34771 Ümraniye, İstanbul
Tel.: 0 216 444 6333*
Fax: 0 216 528 9188*
mailto:careline.turkey@bshg.com
www.bosch-home.com/tr
* Çağrı merkezini sabit hatlardan
aramanın bedeli şehir içi ücretlendirmede,
cep telefonlarından ise kullanılan
tarifeye göre değişiklik göstermektedir

TW Taiwan, 台灣

我們期盼您不斷的鼓勵與指導，
任何諮詢或服務需求，
歡迎洽詢客服專線
BSH Home Appliances Private Limited
台北市內湖區洲子街80號11樓
11F., No.80, Zhouzi St., Neihu Dist.
Taipei City 11493
Tel.: 0800 368 888
Fax: 02 2627 9788
mailto:bshstzn-service@bshg.com
www.bosch-home.com.tw

UA Ukraine, Україна

ТОВ "БСХ Побутова Техніка"
tel.: 044 490 2095
mailto:bsh-service.ua@bshg.com
www.bosch-home.com.ua

XK Kosovo

Service-General SH.P.K.
rr.Magjistralia Ferizaj Prishtine
70000 Ferizaj
Tel : 00381 (0) 290 330 723
Tel.: 00377 44 172 309
mailto:servicegeneral527@gmail.com

XS Srbija, Serbia

BSH Kućni aparati d.o.o.
Milutina Milankovića br. 9ž
11070 Novi Beograd
Tel.: 011 353 70 08
Fax: 011 205 23 89
mailto:informacije.servis-sr@
bshg.com
www.bosch-home.rs

ZA South Africa

BSH Home Appliances (Pty) Ltd.
15th Road Randjespark
Private Bag X36, Randjespark
1685 Midrand – Johannesburg
Tel.: 086 002 6724
Fax: 086 617 1780
mailto:applianceserviceza@bshg.com
www.bosch-home.com/za

Garantiebedingungen

DEUTSCHLAND (DE)

Bosch-Infoteam

(Mo-Fr: 8.00-18.00 Uhr erreichbar)

Für Produktinformationen sowie Anwendungs- und Bedienungsfragen **zu kleinen Hausgeräten**:

Tel.: 0911 70 440 040 oder unter
bosch-infoteam@bshg.com

Für dieses Gerät leisten wir Garantie gemäß nachstehenden Bedingungen:

Nur für Deutschland gültig!

1. Wir beheben unentgeltlich nach Maßgabe der folgenden Bedingungen (Nr. 2–6) Mängel am Gerät, die nachweislich auf einem Material- und/oder Herstellungsfehler beruhen, wenn sie uns unverzüglich nach Feststellung und innerhalb von 24 Monaten nach Lieferung an den Erstendabnehmer gemeldet werden. Zeigt sich der Mangel innerhalb von 6 Monaten ab Lieferung, wird vermutet, dass es sich um einen Material- oder Herstellungsfehler handelt.

2. Die Garantie erstreckt sich nicht auf leicht zerbrechliche Teile wie z. B. Glas oder Kunststoff bzw. Glühlampen.

Eine Garantiepflicht wird nicht ausgelöst durch geringfügige Abweichungen von der Soll-Beschaffenheit, die für Wert und Gebrauchstauglichkeit des Gerätes unerheblich sind, oder durch Schäden aus chemischen und elektrochemischen Einwirkungen von Wasser, sowie allgemein aus anomalen Umweltbedingungen oder sachfremden Betriebsbedingungen oder wenn das Gerät sonst mit ungeeigneten Stoffen in Berührung gekommen ist. Ebenso kann keine Garantie übernommen werden, wenn die Mängel am Gerät auf Transportschäden, die nicht von uns zu vertreten sind, nicht fachgerechte Installation und Montage, Fehlgebrauch, eine nicht haushaltsübliche Nutzung, mangelnde Pflege oder Nichtbeachtung von Bedienungs- oder Montagehinweisen zurückzuführen sind.

Der Garantieanspruch erlischt, wenn Reparaturen oder Eingriffe von Personen vorgenommen werden, die hierzu von uns nicht ermächtigt sind, oder wenn unsere Geräte mit Ersatzteilen, Ergänzungs- oder Zubehörteilen versehen werden, die keine Originalteile sind und dadurch ein Defekt verursacht wird.

3. Die Garantieleistung erfolgt in der Weise, dass mangelhafte Teile nach unserer Wahl unentgeltlich instandgesetzt oder durch einwandfreie Teile ersetzt werden.

Geräte, die zumutbar (z. B. im PKW) transportiert werden können, und für die unter Bezugnahme auf diese Garantie eine Garantieleistung beansprucht wird, sind unserer nächstgelegenen Kundendienststelle oder unserem Vertragskundendienst zu übergeben oder zuzusenden. Instandsetzungen am Aufstellungsort können nur für stationär betriebene (feststehende) Geräte verlangt werden.

Es ist jeweils der Kaufbeleg mit Kauf- und/oder Lieferdatum vorzulegen. Ersetzte Teile gehen in unser Eigentum über.

4. Sofern die Nachbesserung von uns abgelehnt wird oder fehlschlägt, wird innerhalb der oben genannten Garantiezeit auf Wunsch des Endabnehmers kostenfrei gleichwertiger Ersatz geliefert.

5. Garantieleistungen bewirken weder eine Verlängerung der Garantiefrist, noch setzen sie eine neue Garantiefrist in Lauf. Die Garantiefrist für eingebaute Ersatzteile endet mit der Garantiefrist für das ganze Gerät.

6. Weitergehende oder andere Ansprüche, insbesondere solche auf Ersatz außerhalb des Gerätes entstandener Schäden sind – soweit eine Haftung nicht zwingend gesetzlich angeordnet ist – ausgeschlossen.

Diese Garantiebedingungen gelten für in Deutschland gekaufte Geräte. Werden Geräte ins Ausland verbracht, die die technischen Voraussetzungen (z. B. Spannung, Frequenz, Gasarten, etc.) für das entsprechende Land aufweisen und die für die jeweiligen Klima- und Umweltbedingungen geeignet sind, gelten diese Garantiebedingungen auch, soweit wir in dem entsprechenden Land ein Kundendienstnetz haben. Für im Ausland gekaufte Geräte gelten die von unserer jeweils zuständigen Landesvertretung herausgegebenen Garantiebedingungen. Diese können Sie über Ihren Fachhändler, bei dem Sie das Gerät gekauft haben, oder direkt bei unserer Landesvertretung anfordern.

Beachten Sie unser weiteres Kundendienst-Angebot:

Auch nach Ablauf der Garantie stehen Ihnen unser Werkskundendienst und unsere Servicepartner zur Verfügung.

Robert Bosch Hausgeräte GmbH
Carl-Wery-Straße 34
81739 München, GERMANY



Thank you for buying a Bosch Home Appliance!

Register your new device on MyBosch now and profit directly from:

- **Expert tips & tricks for your appliance**
- **Warranty extension options**
- **Discounts for accessories & spare-parts**
- **Digital manual and all appliance data at hand**
- **Easy access to Bosch Home Appliances Service**

Free and easy registration – also on mobile phones:

www.bosch-home.com/welcome

BOSCH
HOME APPLIANCES
SERVICE

Looking for help? You 'll find it here.

Expert advice for your Bosch home appliances, need help with problems or a repair from Bosch experts.

Find out everything about the many ways Bosch can support you:

www.bosch-home.com/service

Contact data of all countries are listed in the attached service directory.

Robert Bosch Hausgeräte GmbH

Carl-Wery-Straße 34

81739 München

GERMANY

www.bosch-home.com



8001139596

(981205)