

Gebruikershandleiding

V1.2 | NL | April 2022

 **EUROBOOR**

FOR PROFESSIONALS BY PROFESSIONALS



Afkortzaagmachine voor metaal

14" / 355 mm

EDC.355



Gefeliciteerd met de aankoop van de EUROBOOR EDC.355 afkortzaagmachine voor metaal. Bij EUROBOOR streven wij ernaar de verwachtingen van onze klanten te overtreffen door het ontwikkelen van premium en innovatieve draagbare metaalbewerking machines. Wij geloven dat een professional, zoals u, moet kunnen vertrouwen op een professionele leverancier van uw gereedschappen. Dit heeft ertoe geleid dat EUROBOOR is uitgegroeid tot een van de grootste spelers in de industriële wereld, met een eigen fabriek en meerdere vestigingen wereldwijd. Dit allemaal omdat we altijd hebben geluisterd naar onze klanten en de behoeften vanuit de markt.

Onze visie is gefocust op het (door)ontwikkelen van innovatieve draagbare gereedschappen welke waarde toevoegen aan het werk van onze klanten en hen faciliteren in hun dagelijkse werk. Dit doen we met het oog op duurzaamheid, tijdsbesparing en kostenbesparingen.

Geniet van uw nieuwe machine!

Lees eerst alle instructies voordat u de nieuwe zaagmachine in gebruik neemt. Deze omvatten de bedieningshandleiding en de waarschuwingslabel op de machine zelf. Met het juiste gebruik en onderhoud kunt u met dit model jarenlang genieten van effectieve afschuining prestaties.

OM HET RISICO VAN LETSEL TE VOORKOMEN MOET DE GEBRUIKER

ALLE INSTRUCTIES GELEZEN EN BEGREPEN TE HEBBEN

Wilt u meer weten over Euroboor? Ga naar: www.euroboor.com

Het origineel van deze gebruikshandleiding is gemaakt in het Engels. Bij onduidelikheden of foutieve vertalingen, refereer dan aan de originele Engelse versie voor verduidelijking.

Inhoudsopgave

Inhoudsopgave	3
1. Veiligheid.....	4
1.1 Algemene veiligheidsinstructies.....	4
1.2 Specifieke veiligheidsinformatie	9
2. Beschrijving	11
2.1 Beoogd gebruik	11
2.2 Beschrijving en kenmerken	12
2.3 Verpakkingsinhoud.....	13
2.4 Serienummer.....	13
2.5 Technische gegevens.....	14
2.6 Symbolen	15
2.7 Milieu.....	16
3. Voorbereiding & aanpassing.....	17
3.1 Assemblage.....	17
3.2 Voorafgaand aan het gebruik.....	17
3.3 Montage van het zaagblad	19
3.4 Het zaagblad vervangen	21
3.5 Zaaghoek instellen.....	23
3.6 Het werkstuk vastklemmen.....	24
3.7 De zaagdiepte aanpassen	26
4. De zaagmachine gebruiken.....	27
4.1 De motor in- en uitschakelen	27
4.2 Onderbroken zaagsnede	28
4.3 Het dragen van de machine	28
5. Onderhoud	29
6. Probleemoplossing.....	31
7. Opbouwtekening en onderdelenlijst	32
7.1 Opbouwtekening.....	32
7.2 Onderdelenlijst	34
8. Garantie en service	37
9. Certificeringen	38
9.1 CE-conformiteitsverklaring.....	38
9.2 Intertek bewijs van certificering.....	39

1. Veiligheid

1.1 Algemene veiligheidsinstructies



WAARSCHUWING: Bij gebruik van de metaalafkortzaag moeten altijd de basisveiligheidsmaatregelen in acht worden genomen om het risico op brand, elektrische schokken en persoonlijk letsel te verminderen.



LEES EN BEGRIJP ALLE VEILIGHEIDSWAARSCHUWINGEN EN INSTRUCTIES. Het niet opvolgen van de waarschuwingen en/of instructies kan leiden tot elektrische schok, brand en/of ernstig letsel.

BEWAAR ALLE WAARSCHUWINGEN EN INSTRUCTIES VOOR TOEKOMSTIG GEBRUIK.

Deze gebruikershandleiding inclusief de "Algemene veiligheidsinstructies" moet worden bewaard voor later gebruik en bij het elektrisch gereedschap worden gevoegd, indien het wordt doorgegeven of verkocht.

De term "elektrisch gereedschap" in de waarschuwingen verwijst naar uw EDC.355 elektrische afkortzaagmachine.

Neem ook de relevante nationale veiligheidsvoorschriften in acht bij gebruik van dit gereedschap. Het niet naleven van de veiligheidsinstructies in de genoemde documentatie kan leiden tot elektrische schok, brandwonden en/of ernstig letsel.

WERKPLAATS VEILIGHEID

1. Houd uw werkgebied schoon en goed verlicht. Rommelige werkbanken en donkere plekken vergroten de kans op ongelukken;
2. Gebruik geen elektrisch gereedschap in explosieve atmosferen, zoals in de aanwezigheid van brandbare vloeistoffen, gassen of stof. Elektrisch gereedschap creëert vonken die het stof of de dampen kunnen ontsteken.
3. Houd omstanders, kinderen en bezoekers weg terwijl u een elektrisch gereedschap bedient. Aflleiding kan ervoor zorgen dat u de controle verliest.

ELEKTRISCHE VEILIGHEID



GEVAAR

1. Stekkers voor elektrisch gereedschap moeten overeenkomen met het stopcontact. Breng geen wijzigingen aan aan de stekker, op welke manier dan ook. Gebruik geen adapterstekkers. Ongewijzigde steekkers en bijpassende stopcontacten verminderen het risico op elektrische schokken.
2. Vermijd lichaamscontact met gearde oppervlakken zoals leidingen, radiatoren en koelkasten. Er is een verhoogd risico op elektrische schokken als uw lichaam geard is.
3. Stel elektrisch gereedschap niet bloot aan regen of natte omstandigheden. Als water het elektrisch gereedschap binnendringt, verhoogt dat het risico op elektrische schokken.
4. Maak geen misbruik van het snoer. Gebruik het snoer nooit om het elektrische gereedschap te dragen of de stekker mee uit een stopcontact te trekken. Houd het snoer uit de buurt van hitte, olie, scherpe randen of bewegende delen. Vervang beschadigde snoeren onmiddellijk. Beschadigde snoeren verhogen het risico op elektrische schokken.
5. Wanneer u een elektrisch gereedschap buiten gebruikt, gebruik dan een verlengsnoer dat geschikt is voor gebruik buitenshuis. Het gebruik van een snoer dat geschikt is voor gebruik buitenshuis vermindert het risico op elektrische schokken.
6. Als het gebruik van een elektrisch gereedschap op een vochtige locatie onvermijdelijk is, gebruik dan een door aardlekschakelaars beveiligde voeding. Het gebruik van een aardlekschakelaar vermindert het risico op elektrische schokken.

PERSOONLIJKE VEILIGHEID



WAARSCHUWING: *Draag oor- en oogbescherming bij gebruik van dit elektrisch gereedschap.*

1. Blijf alert, let op wat je doet en gebruik je gezonde verstand bij gebruik van het elektrisch gereedschap. Gebruik de machine niet terwijl u moe bent of onder invloed bent van drugs, alcohol of medicatie. Een moment van onoplettendheid tijdens het bedienen van elektrisch gereedschap kan leiden tot ernstig persoonlijk letsel.
2. Gebruik persoonlijke beschermingsmiddelen. Draag altijd oogbescherming. Beschermende uitrusting zoals stofmasker, antislip veiligheidsschoenen, helm of gehoorbescherming, zal de kans op persoonlijk letsel verminderen.
3. Voorkom onbedoeld starten. Zorg ervoor dat de schakelaar in de uit-stand staat voordat u verbinding maakt met de stroombron en / of het batterijpakket of bij het oppakken en dragen van gereedschap. Het dragen van elektrisch gereedschap met uw hand op de schakelaar of het activeren van elektrisch gereedschap terwijl u op de schakelaar drukt, verhoogt de kans op ongelukken.
4. Verwijder de telsleutel of moersleutel voordat u het elektrisch gereedschap inschakelt. Een stel- of moer- sleutel dat aan een draaiend deel van het elektrisch gereedschap is bevestigd, kan leiden tot persoonlijk letsel.
5. Reik niet te ver. Houd te allen tijde een goede basis en balans. Dit maakt een betere controle van het elektrisch gereedschap in onverwachte situaties mogelijk.
6. Kleed je goed aan. Draag geen losse kleding of sieraden. Houd je haar, kleding en handschoenen uit de buurt van bewegende delen. Losse kleding, sieraden of lang haar kunnen worden gevangen in bewegende delen.
7. Als er apparaten zijn voor de aansluiting van stofafzuig- en opvangfaciliteiten, zorg er dan voor dat deze zijn aangesloten en op de juiste manier worden gebruikt.
8. Plaats nooit handen, vingers, handschoenen of kleding in de buurt van snijgebied of roterende machineonderdelen.

GEBRUIK EN ONDERHOUD VAN ELEKTRISCH GEREEDSCHAP

1. Klem uw werkstuk goed vast. Het werkstuk moet goed worden vastgeklemd om mogelijke beweging van het materiaal te voorkomen als de snede bijna voltooid is.
2. Forceer het elektrisch gereedschap niet. Gebruik het juiste elektrische gereedschap voor uw toepassing. Het juiste elektrische gereedschap zal het werk beter en veiliger doen in de snelheid waarvoor het is ontworpen.

3. Gebruik het elektrisch gereedschap niet als de schakelaar het niet in- of uitschakelt. Elk gereedschap dat niet met de schakelaar kan worden bediend, is gevaarlijk en moet worden gerepareerd.
4. Koppel de stekker los van de voedingsbron voordat u aanpassingen doet, accessoires verwisselt of elektrisch gereedschap opbergt. Dergelijke preventieve veiligheidsmaatregelen verminderen het risico dat het elektrische gereedschap per ongeluk wordt gestart.
5. Bewaar elektrisch gereedschap buiten het bereik van kinderen en sta niet toe dat iemand die niet bekend is met het elektrisch gereedschap of deze instructies het elektrisch gereedschap bedient. Elektrisch gereedschap is gevaarlijk in de handen van ongetrainde gebruikers.
6. Onderhoud elektrisch gereedschap. Controleer op een verkeerde uitlijning of binding van bewegende delen, breuk van onderdelen en andere omstandigheden die de werking van het elektrisch gereedschap kunnen beïnvloeden. Als het gereedschap beschadigd is, laat het gereedschap dan voor gebruik onderhouden. Veel ongevallen worden veroorzaakt door slecht onderhouden gereedschap.
7. Houd snijgereedschappen scherp en schoon. Goed onderhouden gereedschappen, met scherpe snijkanten, binden minder snel en zijn gemakkelijker te controleren.
8. Gebruik het elektrisch gereedschap, accessoires en gereedschapsbits, enz. in overeenstemming met deze instructies, rekening houdend met de werkomstandigheden en het uit te voeren werk. Het gebruik van het elektrisch gereedschap voor andere dan de beoogde werkzaamheden kan leiden tot een gevaarlijke situatie.
9. Gebruik alleen accessoires die door EUROBOOR worden aanbevolen voor uw elektrisch gereedschap. Accessoires die geschikt kunnen zijn voor de ene machine, kunnen gevaarlijk worden bij gebruik op een ander elektrisch gereedschap.

SERVICE

1. De service aan elektrisch gereedschap mag alleen worden uitgevoerd door gekwalificeerd reparatiepersoneel. Service of onderhoud uitgevoerd door ongekwalificeerd personeel kan leiden tot een risico op letsel.
2. Gebruik bij het onderhoud van een elektrisch gereedschap alleen identieke vervangende onderdelen. Volg de instructies in het onderhoudsgedeelte van deze handleiding. Het gebruik van niet-geautoriseerde onderdelen of het niet opvolgen van onderhoudsinstructies kan een risico op elektrische schokken of letsel met zich meebrengen.

OVERIGE RISICO'S

Ondanks de toepassing van de relevante veiligheidsvoorschriften en de implementatie van veiligheidsvoorzieningen kunnen bepaalde restrisico's niet worden vermeden.

- Risico op gehoorbeschadiging
- Risico op persoonlijk letsel door rondvliegende deeltjes
- Risico op brandwonden als gevolg van accessoires die heet worden tijdens het gebruik
- Risico op persoonlijk letsel door langdurig gebruik.

Probeer deze risico's altijd zoveel mogelijk te beperken door gebruik te maken van persoonlijke beschermingsmiddelen.

1.2 Specifieke veiligheidsinformatie



WAARSCHUWING: Dit gereedschap is bedoeld om te functioneren als afkortzaag voor metaal. Lees alle veiligheidswaarschuwingen, instructies, illustraties en specificaties die bij deze tool worden geleverd. Het niet opvolgen van de instructies kan leiden tot elektrische schokken, brand en ernstig letsel.

Veiligheidsinstructies

1. Monteer uw metaalzaag volledig, vóór gebruik.
2. Beveilig uw werkstuk goed. Het werk moet worden vastgeklemd om mogelijke beweging van het materiaal te voorkomen als de snede bijna voltooid is.
3. Voer de volgende veiligheidscontroles uit voordat u het apparaat gaat gebruiken.
 - a. Controleer altijd of alle bouten, schroeven en klemmen volledig zijn aangedraaid. Draai losse bouten vast voor gebruik. Mochten er bouten, schroeven of klemmen ontbreken, neem dan contact op met uw EUROBOOR dealer en laat deze vervangen.
 - b. Controleer altijd of het zaagblad vrij kan draaien voordat u met de machine gaat werken. Laat de zaagmachine onderhouden door gekwalificeerd reparatiepersoneel bij uw EUROBOOR dealer, als het zaagblad niet vrij kan draaien of hevig trilt.
 - c. Controleer het zaagblad voor gebruik op scheuren of andere schade. Gebruik het zaagblad niet als het beschadigd of vervormd is.
 - d. Controleer of uw werkstuk goed is vastgezet met behulp van de klem van de machine.
 - e. Controleer of het zaagblad van de machine geen contact maakt met het werkstuk voordat de machine wordt ingeschakeld.
4. Zet de machine aan, maar wacht tot de motor op volle toeren draait voordat u begint met zagen.
5. Laat het zaagblad in een vloeiende, maar stevige, beweging op het materiaal zakken.
6. Wacht tot het zaagblad volledig tot stilstand is gekomen voordat u aanpassingen aan de machine maakt of het werkstuk verwijdert / vastzet.
7. Schakel de machine altijd uit en koppel deze los voordat u de machine onderhoudt of aanpast.
8. Sla de handleiding en waarschuwingslabels te allen tijde op.

Veiligheidswaarschuwingen

1. Bedien uw zaagmachine **niet** totdat deze volledig is gemonteerd en geïnstalleerd volgens de instructies.
2. Bedien uw metaalafkortzaagmachine **niet** wanneer bouten, schroeven en klemmen ontbreken of niet volledig zijn vastgedraaid.
3. Bedien de machine **niet** als u niet bekend bent met de werking van een metaalafkortzaag. Vraag advies aan een gekwalificeerd persoon.
4. Gebruik de machine **niet** in gebieden met brandbare vloeistoffen of gassen.
5. Gebruik het apparaat **niet** in vochtige gebieden of wanneer het wordt blootgesteld aan regen.
6. Gebruik het apparaat **niet** als het zaagblad niet vrij kan lopen of zwaar trilt.
7. Reik **niet** achter of over de machine wanneer deze is aangesloten op de stroombron.
8. leg uw handen **niet** in of nabij het pad van het zaagblad.
9. Zaag **geen** materialen die niet zijn vastgeklemd met behulp van de klem op de metaalafkortzaag.
10. Maak **geen** aanpassingen aan de machine of het werkstuk wanneer het zaagblad nog niet volledig tot stilstand is gekomen.
11. Gebruik **geen** zaagblad met een grotere buitendiameter dan 355 mm (14").
12. Verwijder **geen** afschermingen van de machine, omdat deze bijdragen aan het veiligheidsniveau van de machine.
13. Laat het zaagblad **niet** kaatsen of springen, omdat dit verhoogde slijtage aan het zaagblad kan veroorzaken, wat resulteert in slechte zaagkwaliteit en mogelijk gebroken zaagtanden.

2. Beschrijving

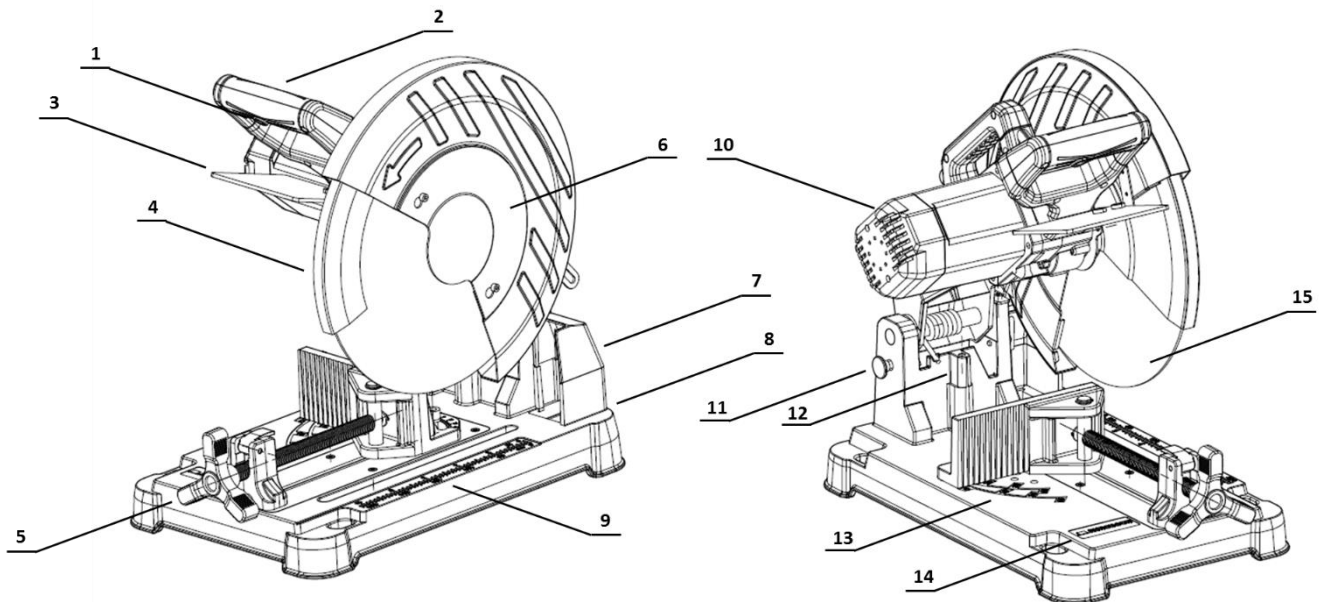
2.1 Beoogd gebruik

Deze EUROBOOR EDC.355 afkortzaagmachine is een elektrisch aangedreven machine voor het zagen van diverse soorten metalen. De machine is ontworpen voor een 355 mm (14") zaagblad. De snelheid van de machine is 1,450 rpm, met soft-start. De machine heeft een extra veiligheidsknop om onbedoeld starten te voorkomen. Voor het zagen van hoeken kan de machine worden aangepast van 0° tot 45°. Ook de diepte kan worden aangepast met behulp van de diepteverstellingsschroef.



WAARSCHUWING: *De machine mag niet worden omgebouwd of gewijzigd voor enige andere vorm van gebruik anders dan zoals gespecificeerd in deze gebruiksaanwijzing. De garantie vervalt en de gebruiker is aansprakelijk voor schade en ongevallen als gevolg van onjuist gebruik.*

2.2 Beschrijving en kenmerken



[Afbeelding 2-1]

Raadpleeg [Afbeelding 2-1] voor de volgende kenmerken van de EDC.355 machine.

- | | |
|---------------------------------|--------------------------------------|
| 1. Veiligheidsknop | 9. Aluminium voet met maataanduiding |
| 2. Aan- / uit trigger | 10. Motor kap / luchtinlaat |
| 3. Handbeschermingschild | 11. Armslot |
| 4. Intrekbare zaagblad afdekkap | 12. Diepteverstellingschroef |
| 5. Klemknop | 13. Hoekindicatie |
| 6. Spindel afdekkap | 14. Merklabell |
| 7. Stofkap | 15. Zaagblad |
| 8. Stofopvangbak | |

2.3 Verpakkingsinhoud

OPMERKING: *Zorg er bij het uitpakken voor dat u de inhoud op onderstaande onderdelen controleert. Als u iets mist of als u waarneemt dat er iets beschadigd is, neem dan zo snel mogelijk contact op met uw EUROBOOR distributeur.*

1x Machine EDC.355

1x Handleiding

1x Inbussleutel M6

1x Inbussleutel M10

2x Reserve koolborstels

2.4 Serienummer

Het serienummer wordt twee keer op de machine vermeld: op de motor en de voet. Het helpt u en uw verkooppunt bij het valideren en identificeren van de machine.

Bijvoorbeeld:

3552204001

Komt neer op:

355

22

04

001

Machine

Jaar

Maand







Identificatienummer

Bewaar etiketten, naamplaatjes en overige documentatie. Deze bevatten belangrijke informatie. Zorg voor vervanging van deze documenten wanneer deze onleesbaar zijn.








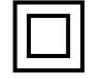


2.5 Technische gegevens

EDC.355	Metrisch	Imperisch
Afmetingen ingeklapt (L x B x H)	530 x 350 x 420 mm	20 7/8 x 13 3/4 x 16 9/16"
Afmetingen uitgekapt (L x B x H)	620 x 350 x 630 mm	24 7/16 x 13 3/4 x 24 13/16"
Gewicht	18,6 kg	41 lb
Motorvermogen	2.480 Watt	11 A
Snelheid	1.450 rpm	
Max. bladdiameter	355 mm	14"
Diameter boring	25,4 mm	1"
Maximale snijhoek	45°	
Spanning	230V 50/60Hz	120V 60Hz

2.5.1 Zaagcapaciteiten

EDC.355	Metrisch	Imperisch
Zaagcapaciteit 0° 	105 x 105 mm	4 1/8 x 4 1/8"
Zaagcapaciteit 0° 	90 x 145 mm	3 9/16 x 5 11/16"
Zaagcapaciteit 0° 	120 mm	4 3/4"
Zaagcapaciteit 45° 	80 x 80 mm	3 1/8 x 3 1/8"
Zaagcapaciteit 45° 	90 x 80 mm	3 9/16 x 3 1/8"
Zaagcapaciteit 45° 	90 mm	3 9/16"

2.6 Symbolen

Symbol	Term, betekenis	Uitleg
	Lees documentatie	Zorg er absoluut voor dat u de bijgevoegde documentatie leest, dit omvat: de handleiding en de algemene veiligheidsinstructies
	Draag gehoorbescherming	Gebruik gehoorbescherming tijdens gebruik
	Draag oogbescherming	Gebruik oogbescherming tijdens gebruik
	Gevaarlijke elektrische spanning	Zorg ervoor dat de machine veilig is voor gebruik, zonder beschadigde bedrading
	Gevaar/waarschuwing/voorzichtig	Let op de informatie in de hieropvolgende tekst
	Europees conformiteitssymbool	Bevestigt de conformiteit van het elektrisch gereedschap met de CE-richtlijnen
	ISO9001	Gecertificeerd volgens ISO9001:2015 kwaliteitsmanagementsysteem
	Klasse van bescherming II	Product met dubbellaagse isolatie. In geval van falen van de hoofdlaag van isolatie blijft het product veilig door een tweede isolatielaag
	Intertek	Erkend testlaboratorium voor CE-certificering
	cETLus listed	Het product is goedgekeurd voor verkoop op de Canadese en Amerikaanse markt
mm	Millimeter	Maateenheid voor de afmetingen
"	Inch	Maateenheid voor de afmetingen

Symbol	Term, betekenis	Uitleg
kg	Kilogram	Maateenheid voor de massa
lbs	Pond	Maateenheid voor de massa
V	Volt	Maateenheid voor de elektrische spanning
A	Ampère	Maateenheid voor de elektrische stroomsterkte
W	Watt	Maateenheid voor de output
rpm	Revolutions per minute	Maateenheid voor de motorsnelheid

2.7 Milieu



Gescheiden inzameling. Dit product mag niet worden weggegooid met normaal huishoudelijk afval.



Door gescheiden inzameling van gebruikte producten en verpakkingen kunnen materialen worden gerecycled en opnieuw worden gebruikt. Hergebruik van gerecyclede materialen helpt milieuvuiling te voorkomen en vermindert de vraag naar grondstoffen.

Lokale regelgeving kan voorzien in gescheiden inzameling van elektrische producten uit het huishouden, op locaties voor stedelijk afval of door de detailhandelaar wanneer u een nieuw product koopt.

3. Voorbereiding & aanpassing

3.1 Assemblage

De EUROBOOR EDC.355 afkortzaagmachine wordt voormonteerd geleverd, maar zonder zaagblad bevestigd. Het is noodzakelijk om het zaagblad op de machine te monteren voordat de machine wordt gebruikt. Raadpleeg "3.3 Montage van het zaagblad" voor instructies over hoe het zaagblad te monteren. Verder is het raadzaam om te controleren of de machine compleet is en alle standaard accessoires zijn inbegrepen voordat u, op welke manier dan ook, verder gaat.



WAARSCHUWING: *Voordat u enige vorm van aanpassing doet, moet u ervoor zorgen dat de machine is uitgeschakeld en dat de voeding is losgekoppeld.*

3.2 Voorafgaand aan het gebruik

Controleer voor gebruik de machine en alle onderdelen op schade en controleer of alle bewegende delen in goede staat verkeren en niet vastlopen. Alle onderdelen moeten correct zijn geïnstalleerd en moeten voldoen aan de voorwaarden die nodig zijn om een goede werking van de machine te garanderen. Een beschadigde en/of verkeerd functionerende machine moet volgens de originele specificaties worden gerepareerd of vervangen door een erkend EUROBOOR dealer of servicepunt.

NIET gebruiken onder natte omstandigheden of in aanwezigheid van brandbare vloeistoffen of gassen.

Laat kinderen **NIET** in contact komen met de machine. Toezicht is vereist wanneer onervaren personen deze machine gebruiken.

ELEKTRISCHE VEILIGHEID

De machine-elektronica is ontworpen voor slechts één type spanning. Controleer altijd of de Netspanning (voeding) overeenkomt met de spanning aangegeven op het label. Indien het voedingsnoer beschadigd raakt, moet het worden vervangen door een speciaal voorbereid snoer dat verkrijgbaar is via de EUROBOOR serviceorganisatie.

De EUROBOOR EDC.355 is een klasse II (dubbel geïsoleerd). Aarding is niet vereist.

VERLENGKABEL

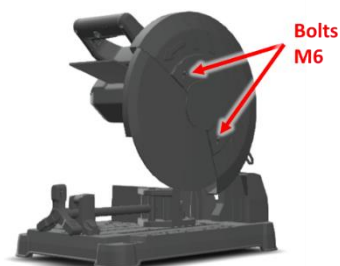
Als een verlengkabel nodig is, gebruik dan een goedgekeurde verlengkabel die geschikt is voor de voeding van dit gereedschap (zie technische gegevens). De minimale geleidergrootte is 1,5 mm²; de maximale lengte is 30 meter. Wanneer u een haspel gebruikt, moet u de kabel altijd volledig afwikkelen.

3.3 Montage van het zaagblad



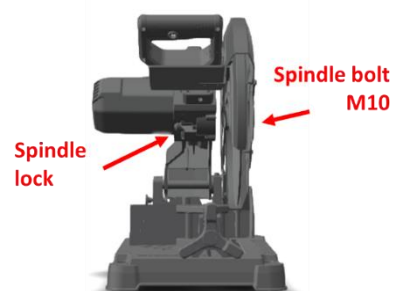
WAARSCHUWING: Voordat u enige vorm van aanpassing doet aan de machine, moet u ervoor zorgen dat deze is uitgeschakeld en dat de voeding is losgekoppeld.

1. Verwijder de spindel afdekkap door de twee bouten los te maken met de M6 inbussleutel.



2. Zet de spindel vast met behulp van de spindel vergrendeling. Roteer de spindel voorzichtig, met de hand, tot dat de spindel vergrendeling op zijn plaats valt.

Nadat de spindel is vergrendeld, houdt u deze op zijn plaats en draait u tegelijkertijd de spindelbout los met behulp van de M10 inbussleutel.



3. Als de spindelbout los is: verwijder de kleine flens en de grotere voorflens van de spindel.

OPMERKING: Houd de achterflens op zijn plaats.

4. Til de Intrekbare zaagblad afdekkap op tot de hoogste positie. Terwijl u deze in de hoogste positie houdt kan het zaagblad op het spindel worden geplaatst.

LET OP: Controleer het zaagblad op scheuren of andere schade voor gebruik. Gebruik het zaagblad niet als het beschadigd of vervormd is. Controleer ook of het zaagblad vrij en zonder trillingen kan draaien.



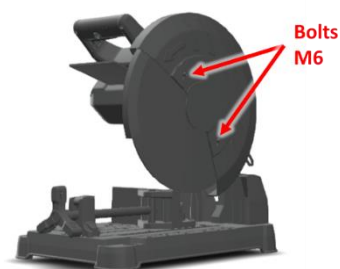
5. Laat de Intrekbare zaagblad afdekkap zakken en plaats de voorflens en kleine flens terug op de spindel.
6. Draai de spindelbout vast met de M10 inbussleutel. Zorg ervoor dat de spindel is vergrendeld, met behulp van de spindelvergrendeling, terwijl u de spindelbout vastdraait.
7. Plaats de spindel afdekkap terug op zijn plaats en draai de bouten vast met behulp van de M6 inbussleutel.

3.4 Het zaagblad vervangen



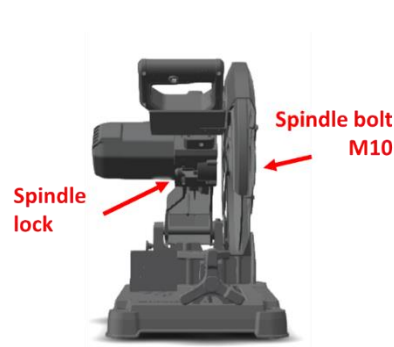
WAARSCHUWING: Voordat u enige vorm van aanpassing doet aan de machine, moet u ervoor zorgen dat deze is uitgeschakeld en dat de voeding is losgekoppeld.

1. Verwijder de spindel afdekkap door de twee bouten los te maken met de M6 inbusleutel.



2. Zet de spindel vast met behulp van de spindel vergrendeling. Roteer de spindel voorzichtig, met de hand, tot dat de spindel vergrendeling op zijn plaats valt.

Nadat de spindel is vergrendeld, houdt u deze op zijn plaats en draait u tegelijkertijd de spindelbout los met behulp van de M10 inbusleutel.



3. Als de spindelbout los is: verwijder de kleine flens en de grotere voorflens van de spindel.

OPMERKING: Houd de achterflens op zijn plaats.

4. Til de Intrekbare zaagblad afdekkap op tot de hoogste positie.



WAARSCHUWING: Pas op voor scherpe randen.

5. Met de Intrekbare zaagblad afdekkap dat nog steeds in verhoogde positie wordt gehouden kan het nieuwe zaagblad op de spindel worden geplaatst.

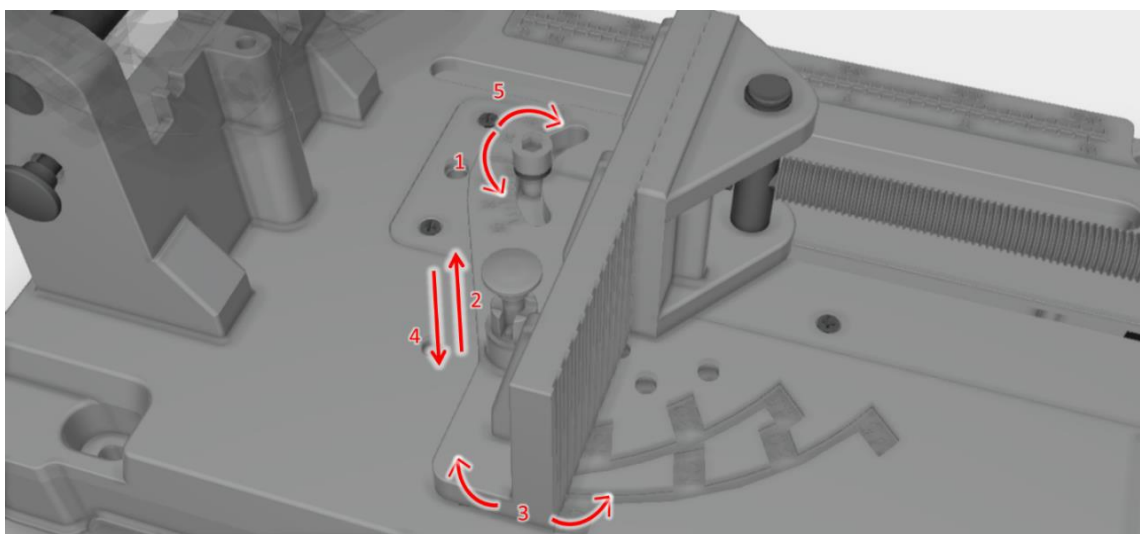
OPMERKING: Controleer het zaagblad op scheuren of andere schade voor gebruik. Gebruik het zaagblad niet als het beschadigd of vervormd is. Controleer ook of het zaagblad vrij kan draaien, zonder hevige trillingen.

6. Laat de Intrekbare zaagblad afdekkap zakken en plaats de voorflens en kleine flens terug op hun plaats.
7. Draai de spindelbout vast met de M10 inbussleutel. Zorg ervoor dat de spindel is vergrendeld, met behulp van de spindelvergrendeling, terwijl u de spindelbout vastdraait.
8. Plaats de spindel afdekkap weer op zijn plaats en draai de bouten vast met de M6 inbussleutel.

3.5 Zaaghoek instellen

De EUROBOOR EDC.355 heeft de mogelijkheid om van 0° tot 45° hoeken te zagen. Zorg ervoor dat de juiste hoek is ingesteld voordat u met het apparaat gaat werken. Voor het instellen van de juiste hoek: volg onderstaande stappen en raadpleeg de onderstaande afbeelding.

- Maak de hoekvergrendeling los met behulp van de daarvoor bestemde bout. Door de bout (1) tegen de klok in te draaien, wordt de vergrendeling losgemaakt.
- Na het losmaken van de hoekvergrendeling: trek de 'pin' (2) omhoog en draai deze een kwartslag waardoor de pin in de verhoogde stand wordt vergrendeld.
- De snijhoek kan nu worden aangepast door de plaat naar de gewenste positie te verplaatsen (3). Gebruik de hoekindicatie voor uw referentie.
- Nadat u de plaat in de gewenste positie hebt gezet, laat u de 'pin' (4) terugvallen op zijn plaats en draait u de bout voor de hoekvergrendeling vast door deze met de klok mee te draaien (5).



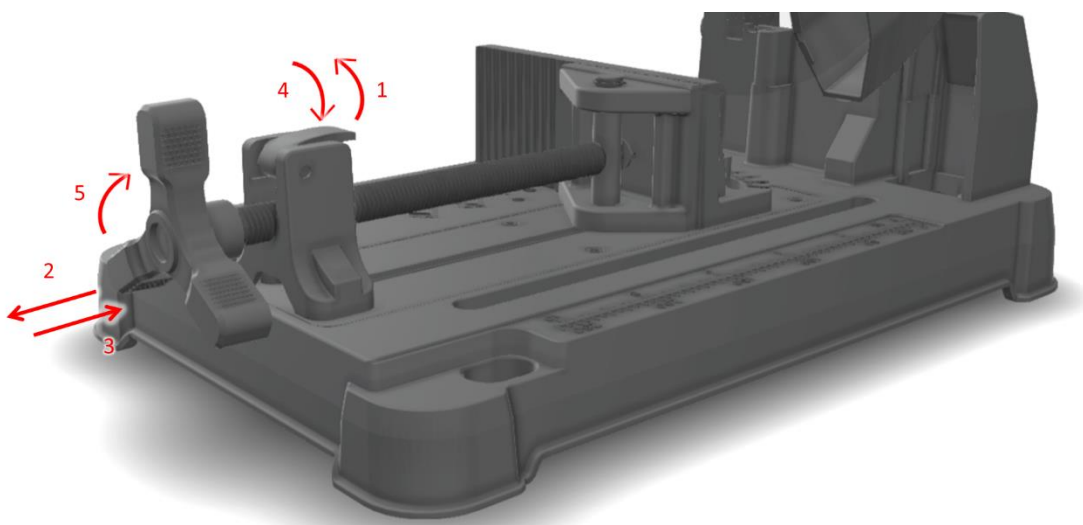
3.6 Het werkstuk vastklemmen

Nadat de juiste hoek voor het werkstuk is gekozen, moet u ervoor zorgen dat u het werkstuk goed vastklemt. Het werkstuk moet vooraf worden vastgezet om mogelijke beweging van het werkstuk te voorkomen naarmate de snede bijna voltooid is.

Volg onderstaande stappen voor het vastklemmen van het werkstuk:

1. Na het instellen van de juiste snijhoek. Ontgrendel de spannings hendel (1) door deze naar achteren te kantelen en trek de klem naar achteren (2).
2. Plaats het werkstuk tussen de klem.
3. Duw de klem tegen het werkstuk (3).
4. Wanneer de klem tegen het werkstuk gedrukt is, zet u de spannings hendel (4) terug in de oorspronkelijke positie. Klem het werkstuk stevig vast door de klemknop met de klok mee te draaien (5).

OPMERKING: Om het vastgeklemde werkstuk, dat onder spanning staat, te verwijderen draait u eerst de klemknop tegen de klok in, om de spanning van het werkstuk te verwijderen. Ontgrendel vervolgens de spannings hendel en trek deze van het werkstuk af.

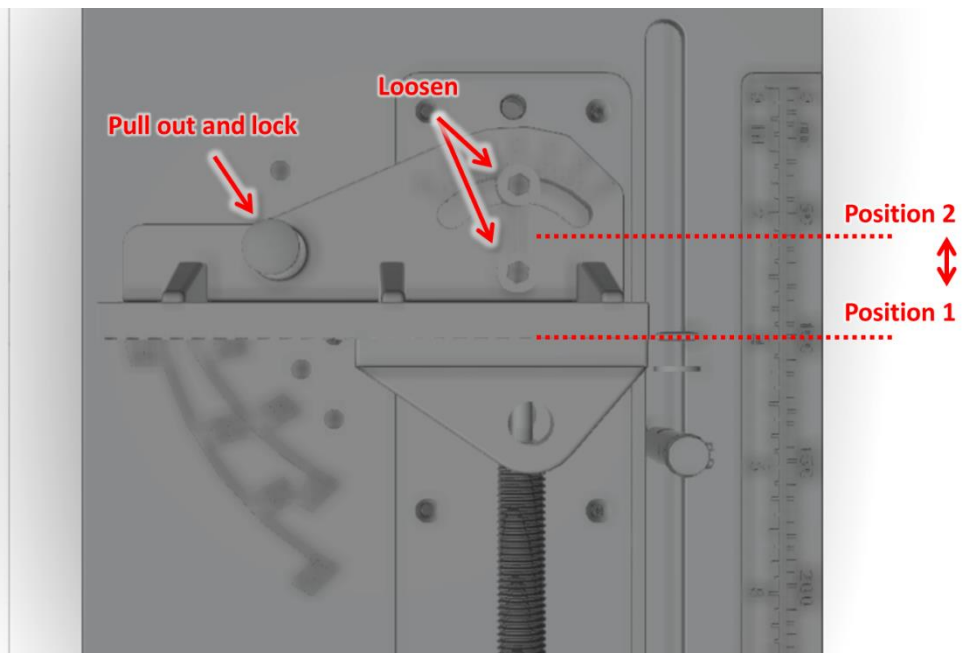


3.6.1 De positie van de plaat aanpassen.

LET OP: zorg ervoor dat het werkstuk gecentreerd is met het zaagblad. Voor grotere werkstukken moet de klem in positie 2 gepositioneerd zijn.

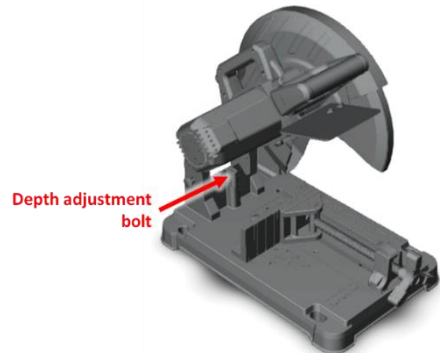
De plaat kan in twee verschillende posities worden geplaatst. Positie 1 is geschikt voor werkstukken van maximaal 150 mm, positie 2 is geschikt voor werkstukken tot 180 mm. Schakelen tussen deze posities kan door de volgende stappen uit te voeren:

1. Maak alle schroeven los die de plaat vergrendelen.
2. Nadat alle schroeven volledig zijn losgemaakt, trekt u de pin uit en vergrendelt u deze in de hoogste positie.
3. De plaat kan nu worden opgetild en in de andere positie worden geplaatst.
4. Wanneer de plaat in de nieuwe positie is geplaatst, draait u alle schroeven weer volledig aan en vergrendelt u de pin.



3.7 De zaagdiepte aanpassen

De maximale snijdiepte kan worden aangepast door de diepteverstellingsbout met de klok mee of tegen de klok in te draaien. Wanneer de diepte juist is ingesteld, voorkomt de bout dat het zaagblad het oppervlak onder de voet raakt.



3.7.1 Vergroot de zaagdiepte

Om de diepte van de snede te vergroten, maakt u de diepteverstellingsbout los. Dit doet u door deze tegen de klok in te draaien. Vervolgens draait u de moer met de klok mee totdat deze volledig is vastgedraaid.

3.7.2 Verminder de zaagdiepte

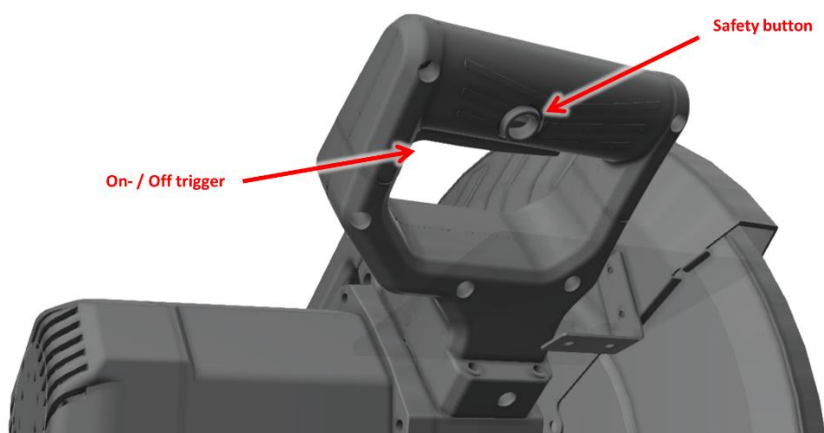
Om de zaagdiepte te verminderen, draait u de moer eerst tegen de klok in en draait u vervolgens de diepteverstellingsbout vast door deze met de klok mee te draaien. Draai deze totdat deze volledig is vastgedraaid.

4. De zaagmachine gebruiken

4.1 De motor in- en uitschakelen

De machine is voorzien van een extra veiligheidsknop die onbedoeld starten voorkomt. Volg de onderstaande stappen om de machine veilig te bedienen:

1. Zorg ervoor dat alle aanpassingen aan de machine zijn gedaan en dat het werkstuk goed op de machine is vastgeklemd.
2. Sluit het apparaat aan.
3. Druk op de veiligheidsknop en houd deze ingedrukt. Gebruik vervolgens op de aan-/uit-trigger.
4. De machine begint nu te werken. Wacht tot de motor op volle toeren draait.
5. Controleer of het zaagblad vrij draait en niet hevig trilt. Als het zaagblad aanloopt of zwaar trilt, stop dan onmiddellijk en raadpleeg uw EUROBOOR dealer.
6. Laat het zaagblad in een vloeiende beweging op het werkstuk zakken. Forceer de machine niet en oefen niet te veel druk uit, omdat dit de levensduur van het zaagblad verkort en het de slijtage aan de machine vergroot.
7. Wanneer het werkstuk klaar is, tilt u het zaagblad volledig op en laat u de aan-uit-trigger los. Wacht tot het zaagblad volledig tot stilstand is gekomen voordat u het werkstuk loshaalt of aanpassingen aan de machine uitvoert.



OPMERKING: Na het zagen kan het werkstuk scherpe of hete randen hebben. Wees voorzichtig met het loshalen van het werkstuk uit de machine.

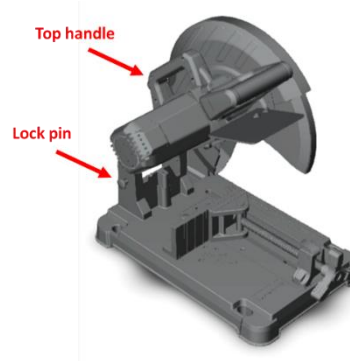
4.2 Onderbroken zaagsnede

Als de zaagsnede onderbroken wordt tilt u het zaagblad volledig op en laat u de aan-/uitschakelaar los. Wanneer het zaagblad zich in verhoogde positie bevindt start u de machine weer en laat u het zaagblad op het werkstuk zakken. Het werk kan nu worden hervat. Forceer de machine niet, dit zal de slijtage aan het zaagblad en de machine vergroten.

4.3 Het dragen van de machine

OPMERKING: Draag het apparaat alleen met de arm neergeklapt (vergrendeld). Voor het ont- of vergrendelen van de arm volgt u onderstaande stappen.

OPMERKING: Wanneer het zaagblad apart van de machine wordt gedragen, moet u ervoor zorgen dat deze zich in de doos / een houder bevindt om verwondingen door scherpe randen te voorkomen.



Vergrendel de arm in neergeklapte positie.

1. Laat de arm van de machine zakken en houd deze in de volledig neergeklapte positie.
2. Terwijl in de neergeklapte positie: druk de borgpen in. De borgpen vergrendelt de arm in de neergeklapte positie.
3. Nu is de machine klaar om gedragen te worden. Draag de machine met behulp van het handvat bovenop.

Ontgrendel de arm vanuit de neergeklapte positie

1. Ontgrendel de arm pas vanuit de neergeklapte positie nadat de machine stabiel op de aangewezen plek staat.
2. Ontgrendel de arm door de borgpen uit te trekken.
3. De arm van de machine komt nu omhoog. De arm staat nu in werkpositie.

5. Onderhoud

Uw EUROBOOR elektrisch gereedschap is ontworpen om gedurende een lange periode te werken met een minimum aan onderhoud. Langdurige bevredigende werking is afhankelijk van de juiste gereedschapsverzorging en regelmatig onderhoud en reiniging.



LET OP: Om het risico op letsel te verminderen, schakelt u de machine uit en koppelt u deze los van de voedingsbron alvorens u accessoires installeert, verwijdert, de machine onderhoudt of overige wijzigingen doet aan de machine.

Net als elk elektrisch gereedschap heeft ook uw EDC.355 periodiek onderhoud nodig.

CONTROLEER DE MACHINE VISUEEL OP SCHADE

De machine moet vóór gebruik worden gecontroleerd op tekenen van schade die de werking van de machine kan beïnvloeden. Bijzondere aandacht moet worden besteed aan de voedingskabel, schakelaars en bewegende delen. Als het apparaat beschadigd lijkt te zijn, mag het niet worden gebruikt. Als u dit doet, kan dit letsel tot gevolg hebben.

REINIGING

- Verwijder vuil, stof, metaalsnippers en bramen regelmatig uit de machine. Het gebruik van perslucht wordt geadviseerd. Verwijder nooit metaalsnippers met blote handen!
- Gebruik nooit oplosmiddelen of andere agressieve chemicaliën voor het reinigen van de niet-metalen delen van het gereedschap. Deze chemicaliën kunnen de materialen die in deze delen worden gebruikt verzwakken. Laat nooit vloeistof in het gereedschap komen; dompel nooit een deel van het gereedschap onder in een vloeistof.
- Haal de stofopvangbak uit de machine en leeg deze. Zorg ervoor dat u de stofopvangbak weer terugplaatst voordat u weer met het apparaat gaat werken.

WERKING VAN DE MACHINE

De werking van de machine moet regelmatig worden gecontroleerd om ervoor te zorgen dat alle componenten correct werken. Vervang eventuele defecte onderdelen onmiddellijk. Dit voorkomt dat goed functionerende onderdelen beschadigd raken.

REPARATIE, MODIFICATIE EN INSPECTIE

Reparatie, modificatie en inspectie van EUROBOOR EDC.355 dient te gebeuren door EUROBOOR of een door EUROBOOR erkende dealer. Bied de lijst met reserveonderdelen samen met de machine aan aan de EUROBOOR dealer, bij service bij het aanvragen van reparatie of ander onderhoud.

EUROBOOR machines worden voortdurend verbeterd en aangepast met de nieuwste technologische ontwikkelingen. Bijkomstig hieraan kunnen sommige onderdelen (d.w.z. part nummers en/of ontwerp) zonder voorafgaande kennisgeving worden gewijzigd. Ook de specificaties van machines zijn onderhevig aan verandering mogelijk zonder voorafgaande kennisgeving, als gevolg van EUROBOOR's voortdurende ontwikkeling.



WAARSCHUWING: *Aangezien accessoires, anders dan die aangeboden door EUROBOOR, niet zijn getest met dit product, kan het gebruik van dergelijke accessoires met dit gereedschap gevaarlijk zijn. Om het risico op letsel te verminderen mogen alleen door EUROBOOR aanbevolen accessoires met dit product worden gebruikt. Raadpleeg uw dealer voor meer informatie over de juiste accessoires.*

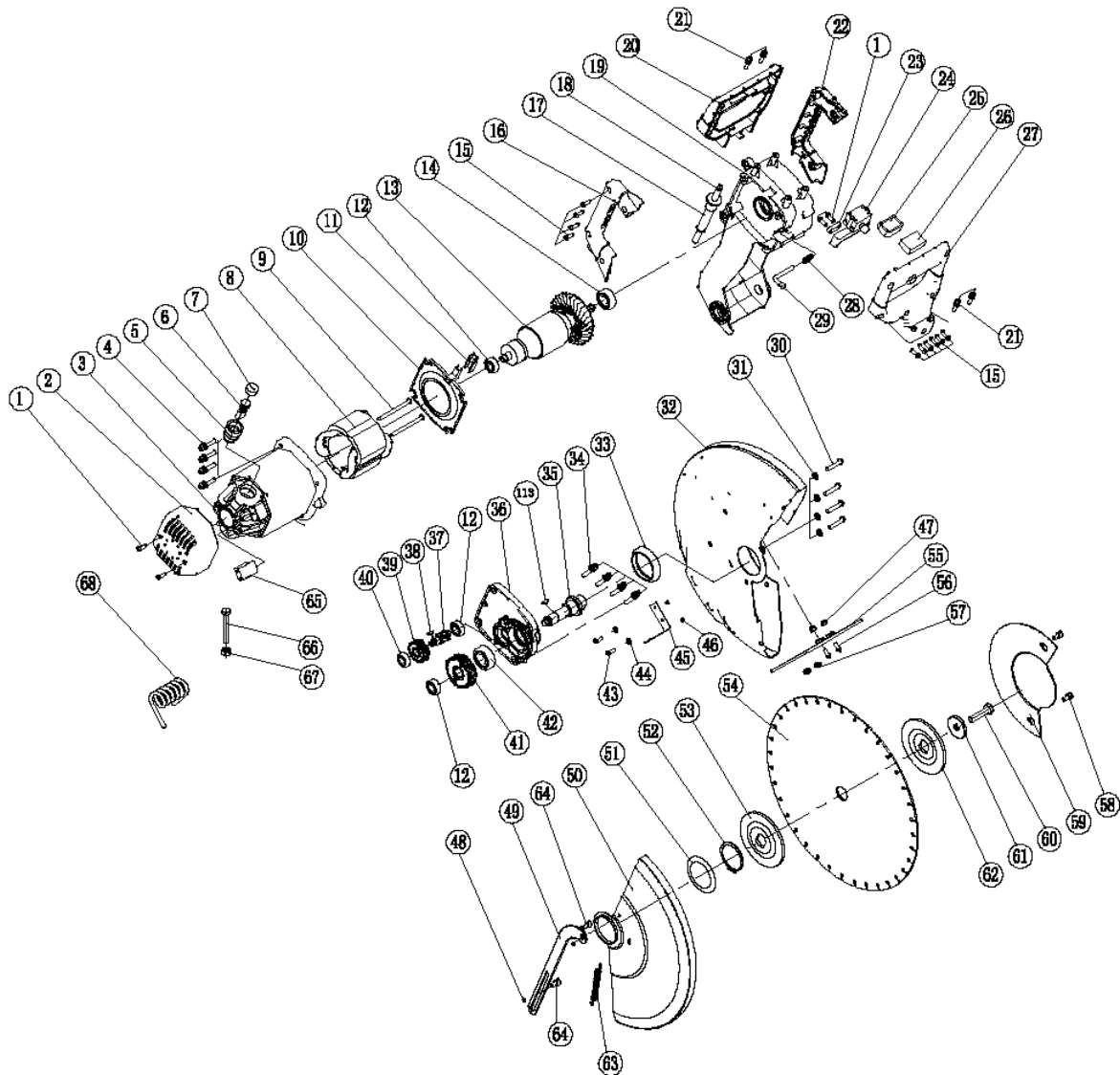
6. Probleemoplossing

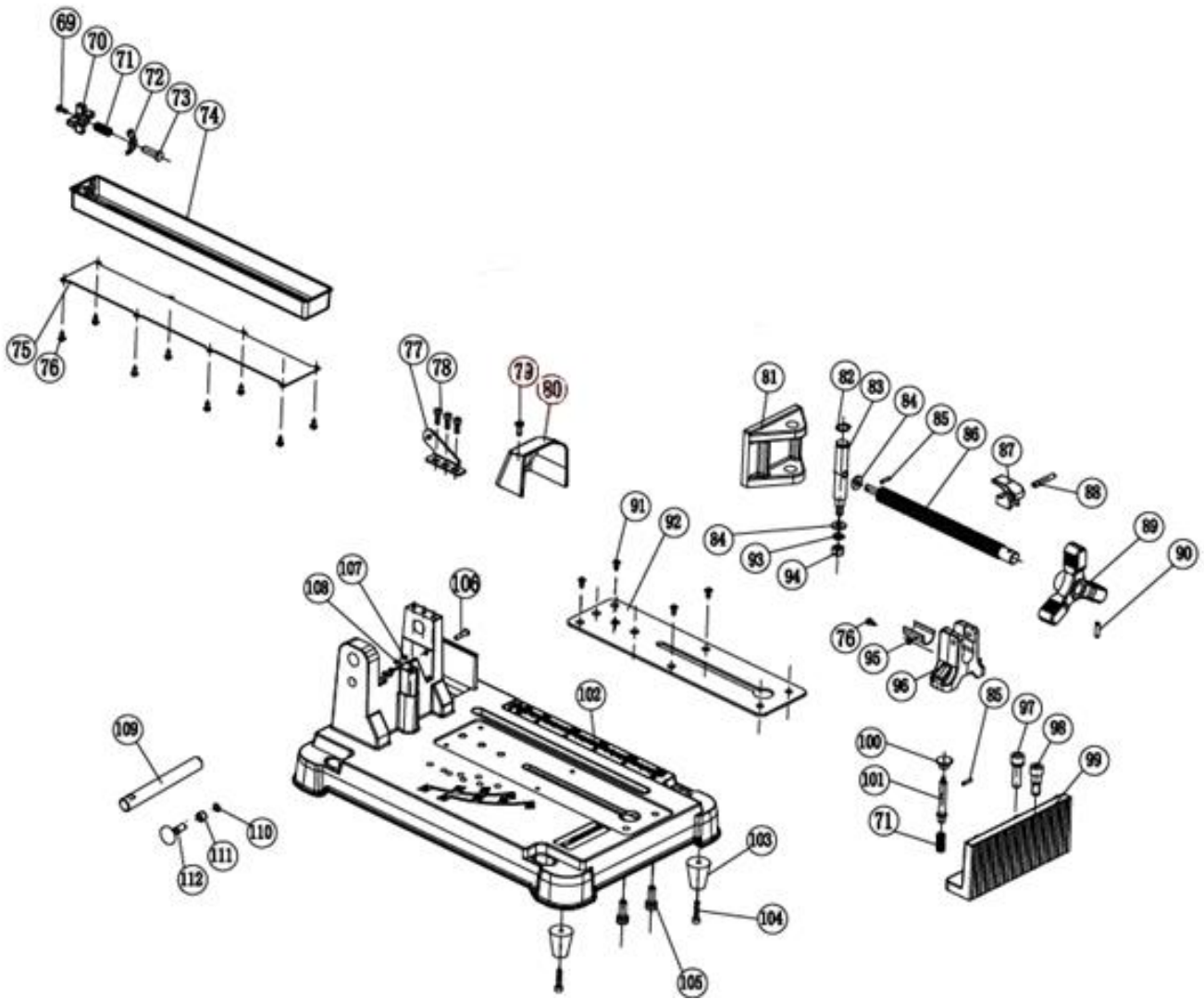
Probleem	Mogelijke oorzaak/oplossing
Motor start niet	<ul style="list-style-type: none"> - Koolborstels vervangen - Controleer de voeding
Motor loopt vast	<ul style="list-style-type: none"> - Koolborstels vervangen - Controleer de voeding - Zet minder druk op de machine tijdens het zagen
Het blad raakt de voet	<ul style="list-style-type: none"> - De diepte van de snede verkleinen - Controleer of het zaagblad correct op de machine is gemonteerd - Controleer de machine op tekenen van verkeerde uitlijning
De zaagsnede is niet recht	<ul style="list-style-type: none"> - Controleer het zaagblad op beschadigingen of trillingen - Controleer de positionering van het werkstuk - Zet minder druk op de machine tijdens het zagen
zaagblad afdekkap gaat niet volledig open of dicht	<ul style="list-style-type: none"> - Defecte veer of verbindingsstang - Zaagblad niet goed gemonteerd - Zaagblad niet de juiste maat (te groot)
Ruwe zaagsneden	<ul style="list-style-type: none"> - Zet minder druk op de machine tijdens het zagen - Versleten zaagblad (zaagblad vervangen) - Niet het juiste zaagblad voor de toepassing
Machine trilt hevig	<ul style="list-style-type: none"> - Zaagblad beschadigd - Zaagblad niet recht - Zaagblad niet goed gemonteerd - Zaagblad niet goed vastgedraaid - Machine verkeerd uitgelijnd

Wanneer er zich een probleem voordoet dat niet kan worden opgelost met behulp van het bovenstaande schema, raadpleeg dan uw EUROBOOR dealer.

7. Opbouwtekening en onderdelenlijst

7.1 Opbouwtekening





7.2 Onderdelenlijst

Nr.	Code	Omschrijving	St.
1	EDC355.0001	Screw ST4x14mm	4
2	EDC355.0002	Back motor cover	1
3	EDC355.0003	Motor housing	1
4	EDC355.0004	Screw set M6x30	4
5	EDC355.0005	Carbon brush holder	2
6	EDC355.0006A	Carbon brush set 220/230V	2
	EDC355.0006B	Carbon brush set 110/120V	
7	EDC355.0007	Carbon brush cover	2
8	EDC355.0008A	Field 220/230V	1
	EDC355.0008B	Field 110/120V	
9	EDC355.0009	Screw ST5x80mm	2
10	EDC355.0010	Air deflector	1
11	EDC355.0011	Deflector cap	1
12	EDC355.0012	Bearing 6000	3
13	EDC355.0013A	Armature 220/230V	1
	EDC355.0013B	Armature 110/120V	
14	EDC355.0014	Bearing 6202	1
15	EDC355.0015	Screw ST4x16mm	12
16	EDC355.0016	Right handle	1
17	EDC355.0017	Cable guard	1
18	EDC355.0018EU	Plug EU 220/230V	1
	EDC355.0018USA	Plug USA 110/120V	
	EDC355.0018UK/GCC	Plug UK / GCC 220/230V	
	EDC355.0018UK	Plug UK 110V 16A	
19	EDC355.0019	Cutting arm	1
20	EDC355.0020	Top handle	1
21	EDC355.0021	Screw set M5x20mm	4
22	EDC355.0022	Left handle	1
23	EDC355.0023	Cable grip	1
24	EDC355.0024	On- / off- switch	1
25	EDC355.0025	Inductance	1
26	EDC355.0026	Capacitance	1
27	EDC355.0027	Bottom handle	1
28	EDC355.0028	Spindle lock spring	1
29	EDC355.0029	Spindle lock pin	1
30	EDC355.0030	Screw M6x20	4
31	EDC355.0031	Ø6 washer	4
32	EDC355.0032	Fixed guard	1
33	EDC355.0033	Plastic ring	1
34	EDC355.0034	Screw set M5x20mm	4
35	EDC355.0035	Spindle	1
36	EDC355.0036	Front motor cover	1

Nr.	Code	Omschrijving	St.
37	EDC355.0037	Gear shaft	1
38	EDC355.0038	Bolt 5x10mm	1
39	EDC355.0039	Middle gear	1
40	EDC355.0040	Bearing 609	1
41	EDC355.0041	Big gear	1
42	EDC355.0042	Bearing 6203	1
43	EDC355.0043	Cross screw 4x10mm	2
44	EDC355.0044	Spring washer M4	2
45	EDC355.0045	Connection bracket	1
46	EDC355.0046	Nut M4	2
47	EDC355.0047	Nut M5	2
48	EDC355.0048	Nut M6	2
49	EDC355.0049	Connecting rod	1
50	EDC355.0050	Retractable blade cover	1
51	EDC355.0051	Retractable blade cover washer	1
52	EDC355.0052	Spindle deflector	1
53	EDC355.0053	Blade flange	1
54	130.355/80	Saw blade 355mm 80T (standard)	1
	130.355/66	Saw blade 355mm 66T (stainless steel)	
55	EDC355.0055	Hand protection shield	1
56	EDC355.0056	Screw M5x12mm	2
57	EDC355.0057	Spring washer \varnothing 5	2
58	EDC355.0058	Bolt M6x8mm	2
59	EDC355.0059	Spindle cover	1
60	EDC355.0060	Spindle bolt M10x20mm	1
61	EDC355.0061	Small flange	1
62	EDC355.0053	Blade flange	1
63	EDC355.0063	Spring for retractable blade cover	1
64	EDC355.0064	Cross screw M6	2
65	EDC355.0065	Soft start module	1
66	EDC355.0066	Hexagon bolt M8x45	1
67	EDC355.0067	Hexagon nut M8	1
68	EDC355.0068	Spring for cutting arm	1
69	EDC355.0069	Screw M4x12	1
70	EDC355.0070	Knob	1
71	EDC355.0071	Compression spring	2
72	EDC355.0072	Locating piece	1
73	EDC355.0073	Fixed screw	1
74	EDC355.0074	Dust box	1
75	EDC355.0075	Dust box plate	1
76	EDC355.0076	Screw M4x8	9
77	EDC355.0077	Connection plate	1
78	EDC355.0078	Hexagon screw M5x15	3
79	EDC355.0079	Screw M5x15	2

Nr.	Code	Omschrijving	St.
80	EDC355.0080	Dust guard	1
81	EDC355.0081	Clamp	1
82	EDC355.0082	Ciclip 15	1
83	EDC355.0083	Pin	1
84	EDC355.0084	Washer	2
85	EDC355.0085	Spring pin 3.5x16	2
86	EDC355.0086	Pressure rod	1
87	EDC355.0087	Quick lock and release lever	1
88	EDC355.0088	Shaft	1
89	EDC355.0089	Clamp knob	1
90	EDC355.0090	Spring pin 4.5x20	1
91	EDC355.0091	Cross screw M4x0.7	4
92	EDC355.0092	Reinforced plate	1
93	EDC355.0093	Spring washer	1
94	EDC355.0094	Nut M8	1
95	EDC355.0095	Support plate	1
96	EDC355.0096	Fixed support	1
97	EDC355.0097	Angle lock screw	1
98	EDC355.0098	Hexagon screw M10x30	1
99	EDC355.0099	Plate	1
100	EDC355.0100	Positioning knob	1
101	EDC355.0101	Angle lock pin	1
102	EDC355.0102	Aluminium base	1
103	EDC355.0103	Rubber foot	2
104	EDC355.0104	Hexagon screw M5x25	2
105	EDC355.0105	Cross screw set M8x25	2
106	EDC355.0106	Cross screw M6x30	1
107	EDC355.0107	Nut M6	1
108	EDC355.0108	Locked nut M6	1
109	EDC355.0109	Fixed pin	1
110	EDC355.0110	O-ring 7.5x1	1
111	EDC355.0111	Steel bushing 8x12x8	1
112	EDC355.0112	Arm lock pin	1
113	EDC355.0113	shaft key	1

8. Garantie en service

Garantie

EUROBOOR B.V. garandeert dat deze machine – bij normaal gebruik – gedurende een periode van 12 maanden na aankoopdatum vrij is van materiële gebreken en fabricagefouten. Deze periode van 12 maanden kan worden verlengd tot in totaal 24 maanden door het product te registreren op onze website: <https://euroboor.com/nl/support/register/>

Serienummer:

Aankoopdatum:

Service

Om de levensduur van uw EUROBOOR machine te maximaliseren, gebruikt u altijd service en onderdelen afkomstig uit het officieel EUROBOOR distributiekanaal. Wanneer u dit nodig heeft, neem dan contact op met het oorspronkelijke verkooppunt of de distributeur van EUROBOOR producten in uw land.

9. Certificeringen



9.1 CE-conformiteitsverklaring

EUROBOOR BV verklaart dat het volgende apparaat voldoet aan de toepasselijke basis veiligheids- en gezondheidseisen van de EU-richtlijnen op basis van het ontwerp en type, zoals in omloop gebracht door EUROBOOR BV.

<i>Aanduiding/functie</i>	Afkortzaagmachine voor metaal
<i>Merk</i>	EUROBOOR
<i>Soorten</i>	EDC.355
<i>Vermogens en principe</i>	230 - 240V AC, 50-60Hz, Klasse II
<i>Kenmerken</i>	Vermogen 2.480 W (11A) Snelheid 1.450 rpm
<i>Toepasselijke richtlijnen</i>	2006/42/EG: Machinerichtlijn
<i>Gebruikte normen</i>	EN 62841-1:2015+AC:15 EN 62841-3-10:2015+A11:17
<i>Testlaboratorium</i>	Intertek

Zoetermeer, 7 april 2022

Albert Koster

Algemeen Directeur

9.2 Intertek bewijs van certificering

Rapport kenmerk: SH12110495-001

Gecertificeerd product: Afkortzaagmachine voor metaal

Model: EDC.355

Richtlijnen: Stationair en vast elektrisch gereedschap UL987: versie zeven.,
Rev. 4 Juni, 2010;
Werkbankgereedschap CAN/CSA-C22.2 Nr.71.2-08 1 Augustus,
2010

**De hier vermelde norm(en) geven de status weer op het moment
van vrijgave van dit certificaat.**

Uitgiftedatum: 15-1-2013

Certificaat type: Intertek certificatie

Dit machtigt de toepassing van het (de) hieronder getoonde
certificatiemerk(en) op de modellen die worden beschreven in de
sectie Product(en) waarop het product betrekking heeft, indien
gemaakt in overeenstemming met de voorwaarden die zijn
uiteengezet in de certificatieovereenkomst en het lijstrapport.
Deze autorisatie is ook van toepassing op meerdere modellen van
lijsttrekkers die zijn geïdentificeerd op de correlatiepagina van het
lijstrapport.

