



TASSIMO

style



TAS110x GB/CH

de Gebrauchsanleitung
en User manual
fr Manuel d'utilisation
it Manuale utente



BOSCH



<https://digitalguide.bsh-group.com?mat-no=8001242252>

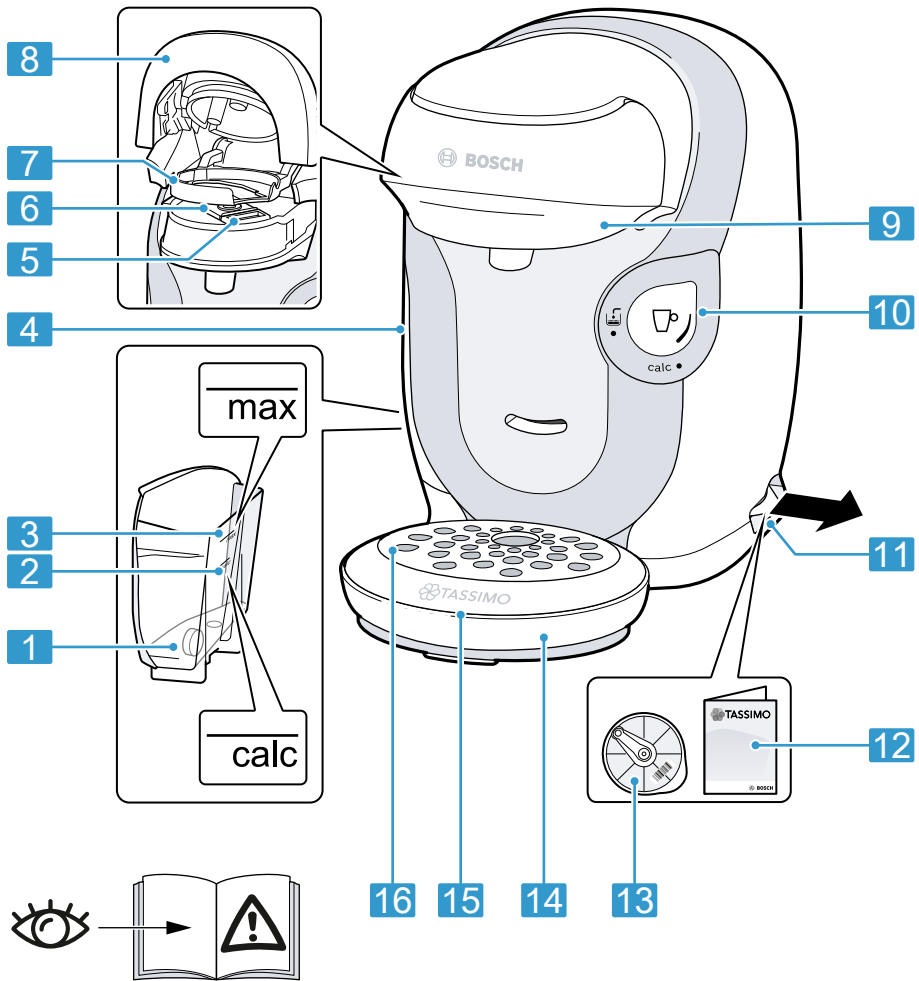


[de] Scannen Sie den QR-Code oder besuchen Sie die Webseite, um die erweiterten Hinweise zur Benutzung zu öffnen. Dort finden Sie zusätzliche Informationen zu Ihrem Gerät oder Zubehör.

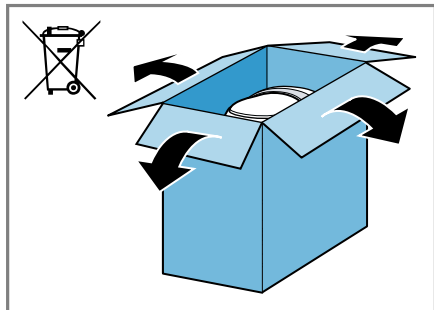
[en] Scan the QR code or visit the website to open the Further Notices for Use. You can find additional information about your appliance or accessory here.

[fr] Scanner le code QR ou visiter le site Web pour ouvrir les informations d'utilisation complémentaires. Vous y trouverez des informations supplémentaires concernant votre appareil ou accessoire.

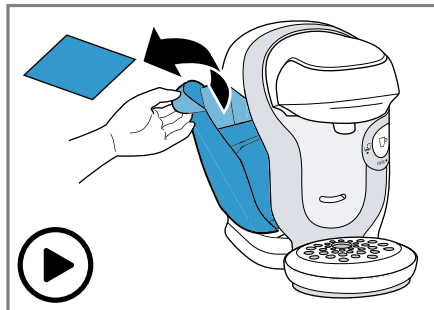
[it] Scansionare il codice QR oppure visitare il sito Web per indicazioni dettagliate sull'uso. Si trovano informazioni aggiuntive sull'apparecchio o gli accessori.



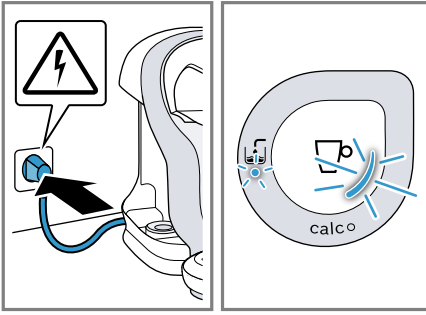
1



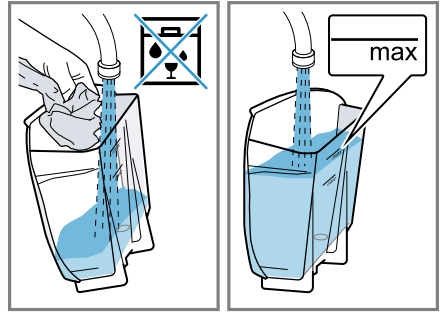
2



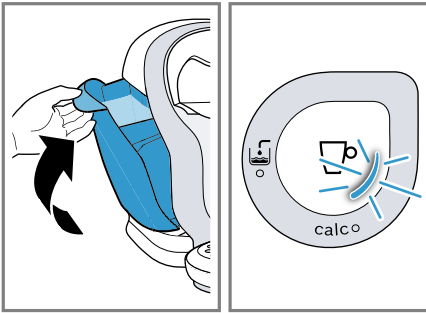
3



4



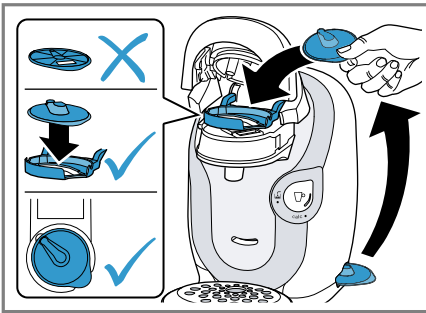
5



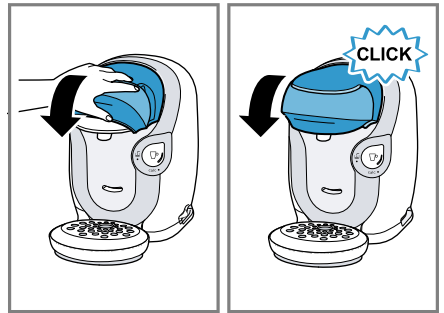
6



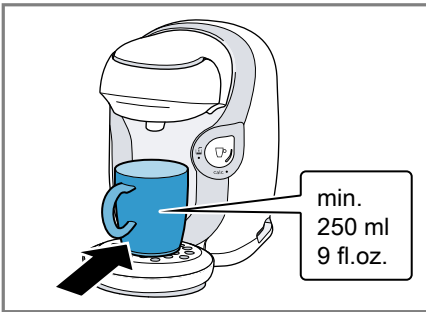
7



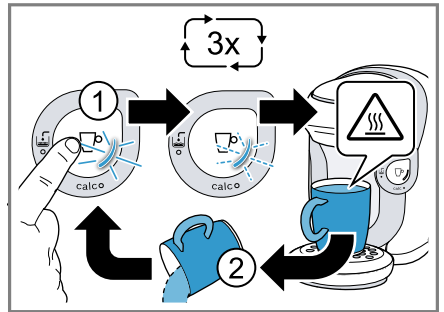
8



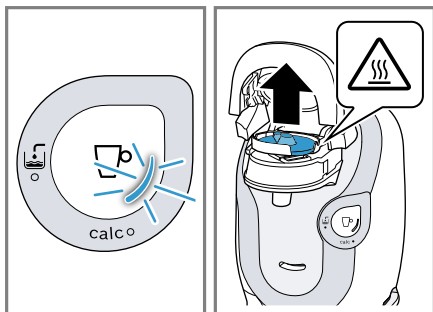
9



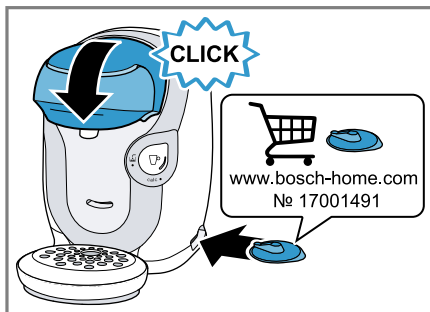
10



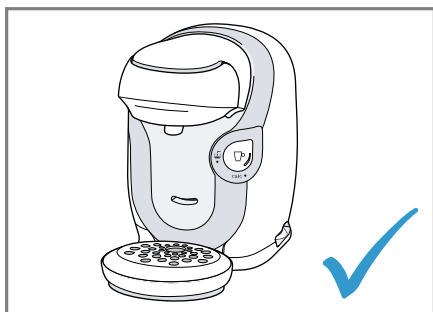
11



12



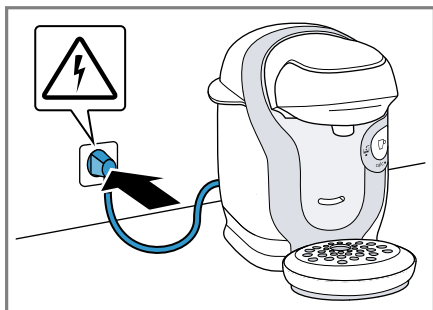
13



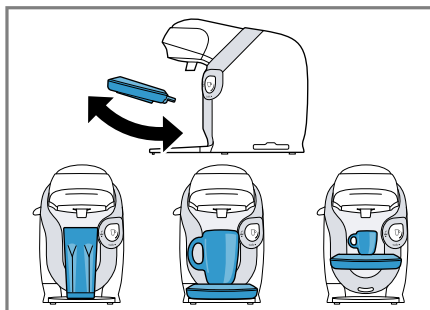
14



15



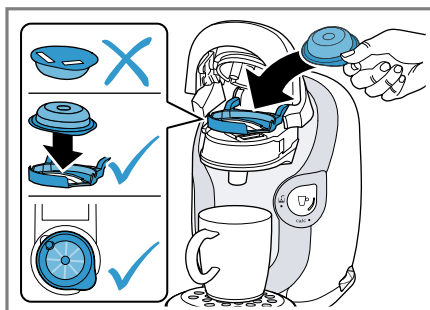
16



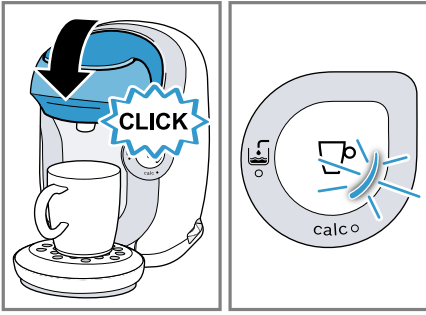
17



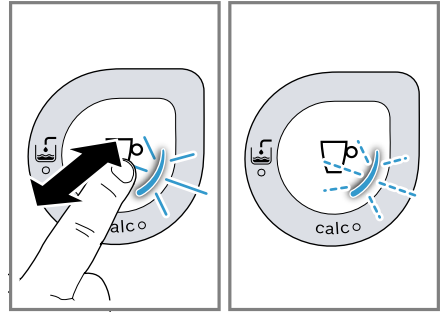
18



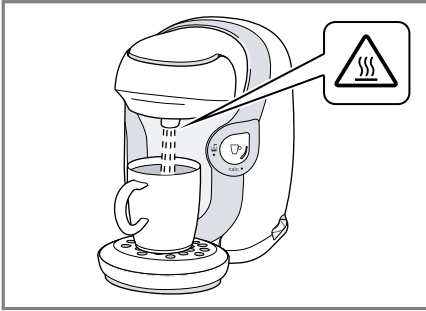
19



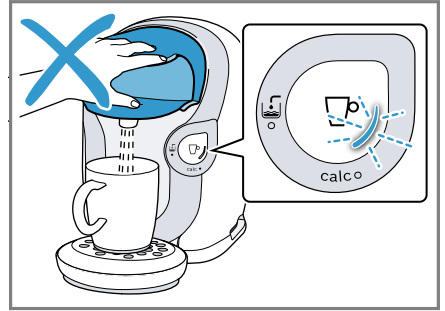
20



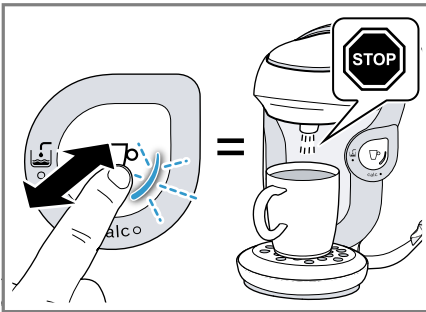
21



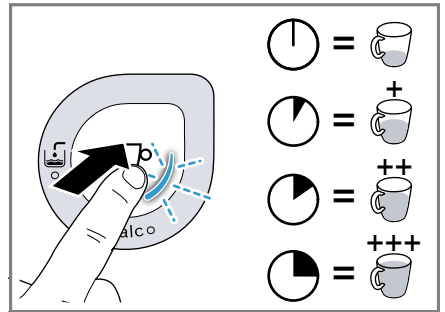
22



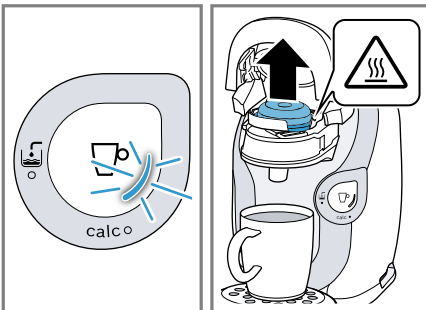
23



24



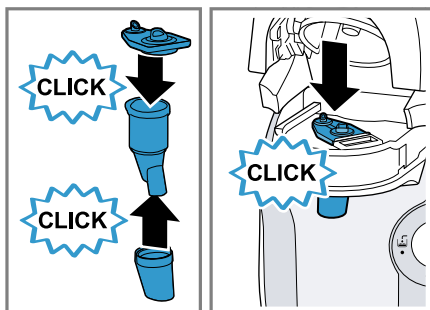
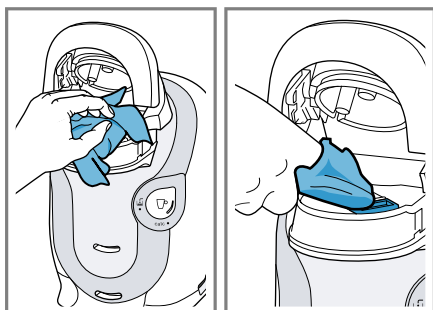
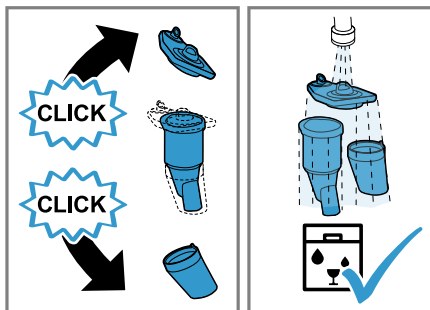
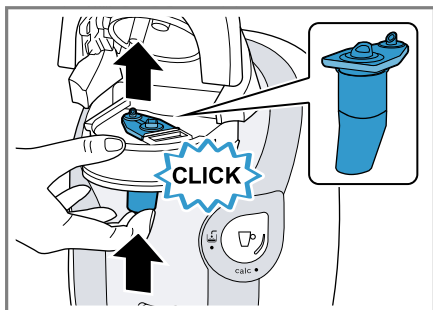
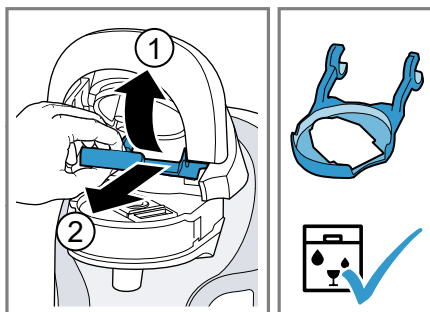
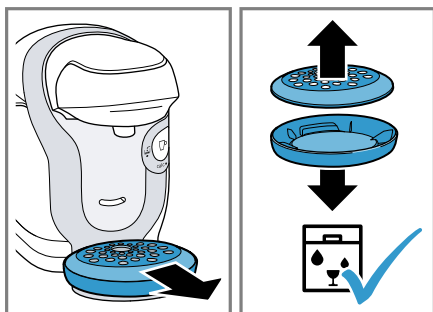
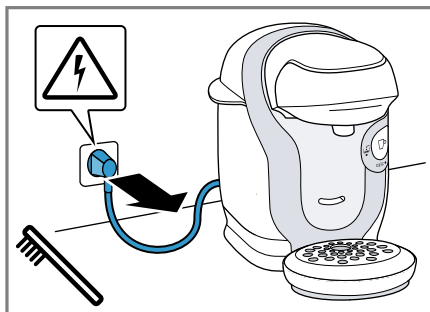
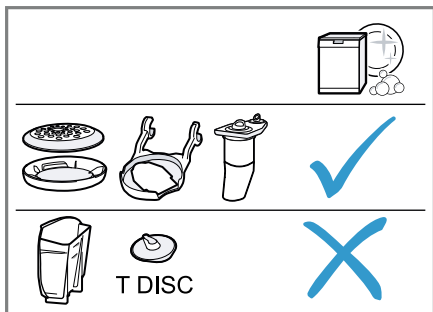
25

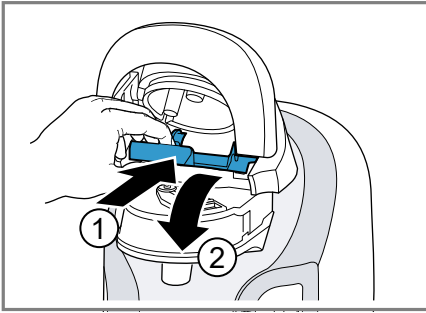


26

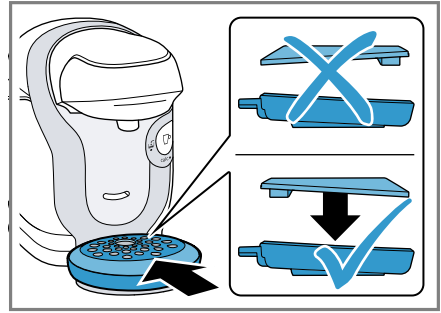


27

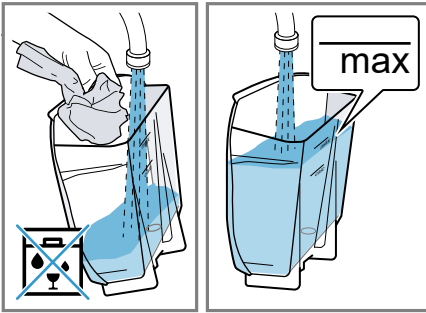




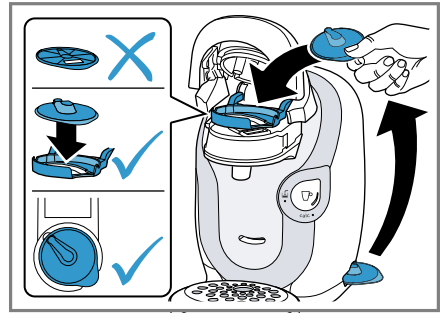
36



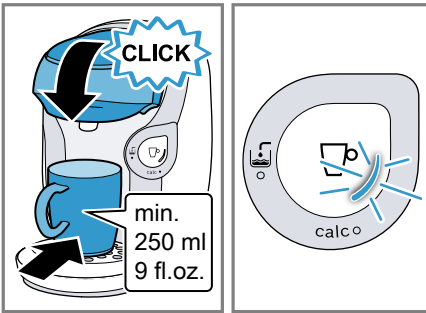
37



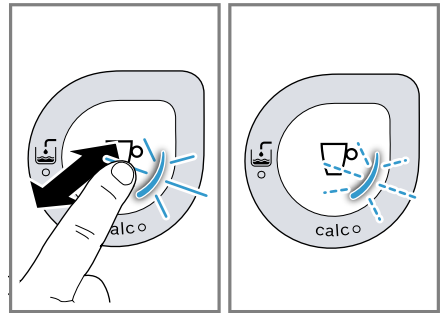
38



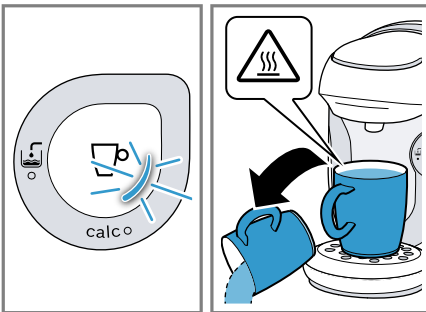
39



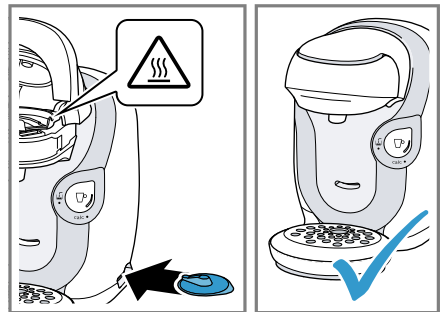
40



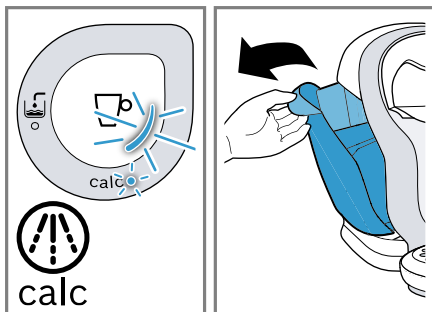
41



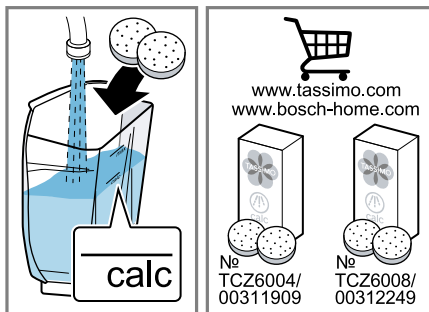
42



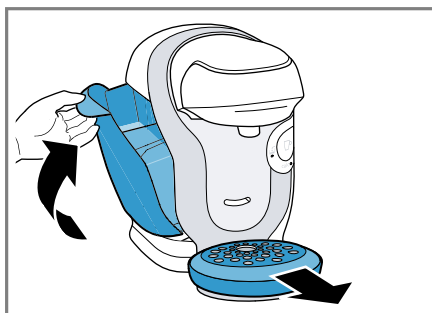
43



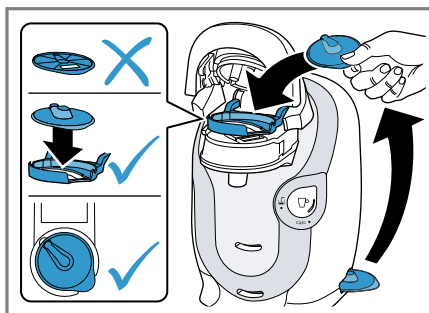
44



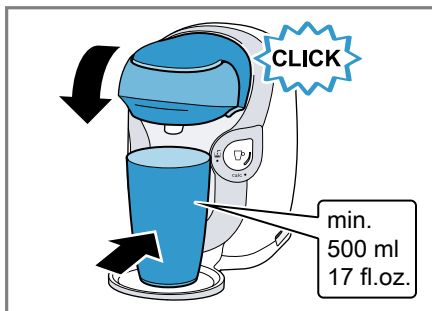
45



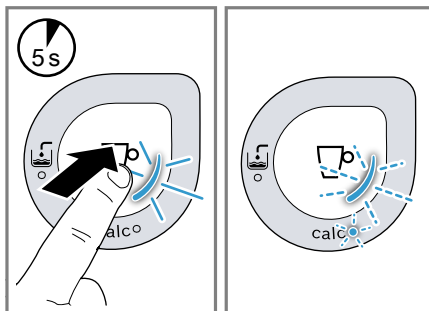
46



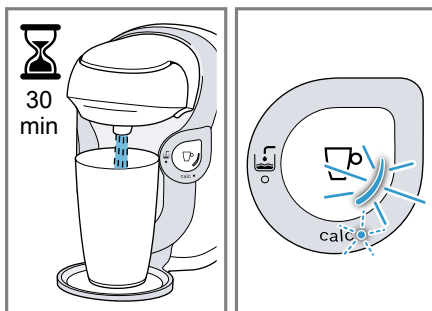
47



48



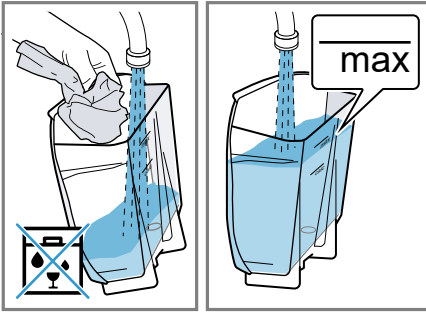
49



50



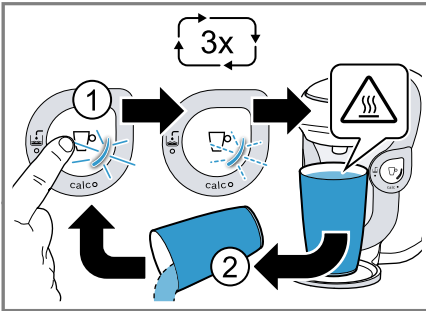
51



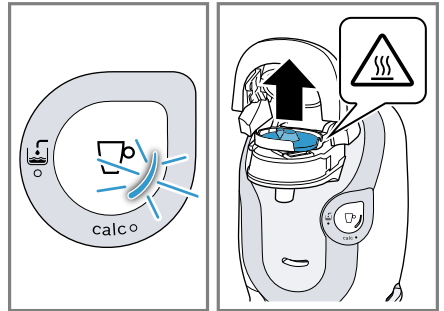
52



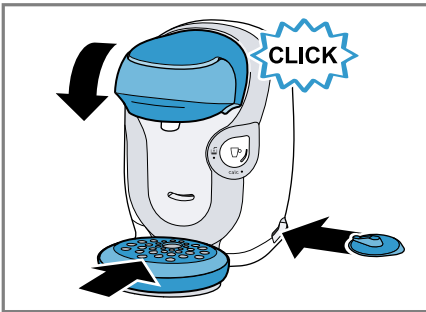
53



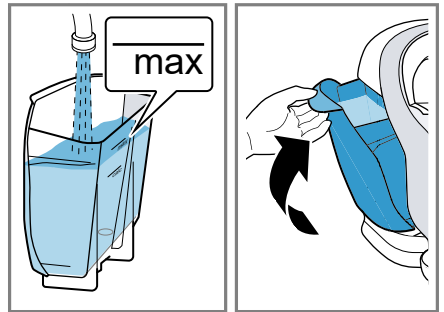
54



55



56



57



58

Inhaltsverzeichnis

1 Sicherheit	12
1.1 Allgemeine Hinweise.....	12
1.2 Bestimmungsgemäßer Gebrauch.....	12
1.3 Einschränkung des Nutzerkreises	12
1.4 Sicherheitshinweise	12
2 Übersicht.....	14
2.1 Bedienelemente	14
3 Erste Inbetriebnahme vornehmen	14
4 Bedienung	14
4.1 Getränk zubereiten	14
5 Reinigen und Pflegen	15
5.1 Gerät und Teile reinigen	15
5.2 Gerät reinigen	15
5.3 Gerät entkalken.....	15
6 Störungen beheben	15
7 Technische Daten.....	16
8 Altgerät entsorgen.....	17
9 Kundendienst	17



Sicherheit

- Lesen Sie diese Anleitung sorgfältig.
- Bewahren Sie die Anleitung sowie die Produktinformationen für einen späteren Gebrauch oder Nachbesitzer auf.
- Schließen Sie das Gerät bei einem Transportschaden nicht an.

Verwenden Sie das Gerät nur:

- um Heißgetränke zuzubereiten.
- im privaten Haushalt und in geschlossenen Räumen des häuslichen Umfelds.
- bis zu einer Höhe von 2000 m über dem Meeresspiegel.

Dieses Gerät kann von Kindern ab 8 Jahren und darüber und von Personen mit reduzierten physischen, sensorischen oder mentalen Fähigkeiten oder Mangel an Erfahrung und/oder Wissen benutzt werden, wenn sie beaufsichtigt oder bezüglich des sicheren Gebrauchs des Geräts unterwiesen wurden und die daraus resultierenden Gefahren verstanden haben.

Kinder dürfen nicht mit dem Gerät spielen.

Reinigung und Benutzerwartung dürfen nicht durch Kinder durchgeführt werden, es sei denn, sie sind 8 Jahre oder älter und werden beaufsichtigt.

Kinder jünger als 8 Jahre vom Gerät und der Anschlussleitung fernhalten.

- ▶ Verpackungsmaterial von Kindern fernhalten.
- ▶ Kinder nicht mit Verpackungsmaterial spielen lassen.
- ▶ Kleinteile von Kindern fernhalten.
- ▶ Kinder nicht mit Kleinteilen spielen lassen.
- ▶ Das Gerät nur gemäß den Angaben auf dem Typenschild anschließen und betreiben.
- ▶ Das Gerät nur über eine vorschriftsmäßig installierte Steckdose mit Erdung an ein Stromnetz mit Wechselstrom anschließen.
- ▶ Das Schutzleitersystem der elektrischen Hausinstallation muss vorschriftsmäßig installiert sein.
- ▶ Nie ein beschädigtes Gerät betreiben.
- ▶ Nie ein Gerät mit gerissener oder gebrochener Oberfläche betreiben.

- ▶ Nie an der Netzanschlussleitung ziehen, um das Gerät vom Stromnetz zu trennen. Immer am Netzstecker der Netzanschlussleitung ziehen.
- ▶ Wenn das Gerät oder die Netzanschlussleitung beschädigt ist, sofort den Netzstecker der Netzanschlussleitung ziehen oder die Sicherung im Sicherungskasten ausschalten.
- ▶ Den Kundendienst rufen. → *Seite 17*
- ▶ Nur dafür geschultes Fachpersonal darf Reparaturen am Gerät durchführen.
- ▶ Nur Original-Ersatzteile dürfen zur Reparatur des Geräts verwendet werden.
- ▶ Wenn die Netzanschlussleitung dieses Geräts beschädigt wird, muss sie durch den Hersteller oder seinen Kundendienst oder eine ähnlich qualifizierte Person ersetzt werden, um Gefährdungen zu vermeiden.
- ▶ Nie das Gerät oder die Netzanschlussleitung in Wasser tauchen.
- ▶ Auf die Gerätesteckverbindung darf keine Flüssigkeit überlaufen.
- ▶ Das Gerät nur in geschlossenen Räumen verwenden.
- ▶ Nie das Gerät großer Hitze und Nässe aussetzen.
- ▶ Keinen Dampfreiniger oder Hochdruckreiniger verwenden, um das Gerät zu reinigen.
- ▶ Das Gerät ausreichend belüften.
- ▶ Nie das Gerät in einem Schrank betreiben.
- ▶ Das Gerät während des Betriebs stets beaufsichtigen.
- ▶ Keine Verlängerungskabel oder Mehrfachsteckdosenleisten verwenden.
- ▶ Wenn die Netzanschlussleitung zu kurz ist, den Kundendienst kontaktieren.
- ▶ Nur vom Hersteller zugelassene Adapter verwenden.
- ▶ Nie das Brühsystem während des Betriebs öffnen.
- ▶ Nie eine beschädigte T DISC benutzen.
- ▶ Nie eine Getränke T DISC mehrmals benutzen.
- ▶ Nie die heißen Geräteteile berühren.
- ▶ Nach dem Gebrauch die heißen Geräteteile vor dem Berühren abkühlen lassen.
- ▶ Die Getränke bei Bedarf abkühlen lassen.

de Übersicht

- ▶ Den Hautkontakt mit austretenden Flüssigkeiten und Dämpfen vermeiden.
- ▶ Um Verletzungen zu vermeiden, das Gerät nur bestimmungsgemäß verwenden.
- ▶ Beim Einlegen der T DISC oder dem Reinigen auf die Finger achten.
- ▶ Personen mit elektronischen Implantaten müssen 10 cm Mindestabstand zum Gerät einhalten.
- ▶ Den Mindestabstand von 10 cm auch zum entnommenen Wassertank einhalten.
- ▶ Die Reinigungshinweise zur Hygiene zum Gerät beachten.

Übersicht

Hier finden Sie eine Übersicht über die Bestandteile Ihres Geräts.

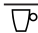


Hinweis: Je nach Gerätetyp sind Abweichungen in den Farben und Einzelheiten möglich.

→ Abb. **1**

1	Schwimmer
2	Markierung calc
3	Markierung max
4	Wassertank
5	T DISC-Lesefenster
6	T DISC-Stanzvorrichtung
7	T DISC-Träger
8	Verschluss
9	Brühsystem
10	Bedienfeld
11	Aufbewahrungsfach
12	Kurzanleitung Reinigen / Entkalken
13	Service T DISC
14	Auffangbehälter
15	Tassenpodest
16	Tropfgitter

Bedienelemente

Hier finden Sie eine Übersicht der Symbole Ihres Geräts.

	<ul style="list-style-type: none">■ Gerät aktivieren.■ Getränkebezug starten, stoppen und verlängern.■ Service-Programm starten.
	Wassertank füllen.
	Status anzeigen.
calc	Gerät entkalken.

Erste Inbetriebnahme vornehmen

Folgen Sie der Bildanleitung am Anfang dieser Anleitung.

→ Abb. **2 - 14**

Hinweis: Mit der Multigetränke-Kapselmaschine können Sie eine Vielzahl von Heißgetränken zubereiten. Wenn Sie eine T DISC einlegen, liest der Scanner den Barcode und steuert automatisch den Durchfluss von heißem Wasser.



Bedienung

Getränk zubereiten

Erfahren Sie, wie Sie sich ein Getränk Ihrer Wahl zubereiten. Folgen Sie der Bildanleitung am Anfang dieser Anleitung.

→ Abb. **15 - 27**

Tipps

- Füllen Sie den Wassertank täglich mit frischem, kaltem Wasser ohne Kohlensäure.
- Verwenden Sie kein chemisch entkalktes Wasser.
- Um den Bezug vorzeitig zu beenden, kurz auf  drücken.
- Um den Bezug zu verlängern, bis zur gewünschten Füllmenge  gedrückt halten.

Reinigen und Pflegen

Damit Ihr Gerät lange funktionsfähig bleibt, reinigen und pflegen Sie es sorgfältig.

Gerät und Teile reinigen

- ▶ Die einzelnen Teile reinigen, wie in der Tabelle angegeben.
→ Abb. **23**

Gerät reinigen

Folgen Sie der Bildanleitung am Anfang dieser Anleitung.

→ Abb. **29** - **43**

Gerät entkalken

Wenn **calc** leuchtet, führen Sie das Entkalkungsprogramm durch. Folgen Sie der Bildanleitung am Anfang dieser Anleitung.

- ▶ Den Entkalkungsvorgang nach Anweisung sofort durchführen.
- ▶ Keine Entkalkungsmittel mit Phosphorsäure verwenden.

→ Abb. **44** - **58**

Störungen beheben

- ▶ Nur dafür geschultes Fachpersonal darf Reparaturen am Gerät durchführen.
- ▶ Nur Original-Ersatzteile dürfen zur Reparatur des Geräts verwendet werden.
- ▶ Wenn die Netzanschlussleitung dieses Geräts beschädigt wird, muss sie durch den Hersteller oder seinen Kundendienst oder eine ähnlich qualifizierte Person ersetzt werden, um Gefährdungen zu vermeiden.

Gerät funktioniert nicht.

LEDs leuchten nicht.

Gerät hat keine Stromversorgung.

- ▶ Prüfen Sie, ob das Gerät an die Stromversorgung angeschlossen ist.

Brühvorgang startet, Getränk wird nicht ausgegeben.

Wassertank wurde während des Brühvorgangs entnommen und wieder eingesetzt oder Gerät wurde längere Zeit nicht benutzt.

- ▶ Starten Sie einen Reinigungsvorgang mit der Service T DISC.

Schwimmer im Wassertank hängt fest.

1. Entkalken Sie das Gerät.
→ "Gerät entkalken", Seite 15
2. Greifen Sie in den Wassertank und bewegen Sie den Schwimmer auf und ab.

Brühvorgang startet nicht.

Statusanzeige leuchtet rot.

T DISC ist nicht richtig eingelegt.

- ▶ Prüfen Sie, ob die T DISC eingelegt ist. Strichcode der T DISC wird nicht erkannt.
- ▶ Säubern Sie das T DISC-Lesefenster mit einem weichen, feuchten Tuch.
- ▶ Streichen Sie die Folie der T DISC glatt.
- ▶ Besteht das Problem weiterhin, kontaktieren Sie die TASSIMO Infoline.

Gerät war beim Einlegen der T DISC nicht an die Stromversorgung angeschlossen.

- ▶ Schließen Sie das Gerät an die Stromversorgung an, bevor Sie die T DISC einlegen.

Brühsystem lässt sich nicht schließen.

T DISC-Stanzvorrichtung oder T DISC-Träger ist nicht richtig eingesetzt.

1. Drücken Sie die T DISC-Stanzvorrichtung in die Halterung, bis sie hörbar einrastet.
2. Kontrollieren Sie die Position des T DISC-Trägers.

de Technische Daten

T DISC ist nicht richtig eingelegt.

1. Legen Sie die T DISC mit der bedruckten Seite nach unten ein.
2. Prüfen Sie, ob die Lasche der T DISC in der Aussparung liegt.

Brühsystem lässt sich nicht öffnen.

Brühsystem ist verriegelt.

- ▶ Öffnen Sie das Brühsystem erst, wenn die Statusanzeige permanent leuchtet.
- ▶ Bleibt das Brühsystem weiterhin verriegelt, kontaktieren Sie die TASSIMO Infoline.

Aus dem Brühsystem tropft Wasser.

T DISC ist beschädigt oder nicht richtig eingesetzt.

- ▶ Verwenden Sie eine neue T DISC.

T DISC-Stanzvorrichtung ist nicht richtig eingesetzt.

- ▶ Drücken Sie die T DISC-Stanzvorrichtung in die Halterung, bis sie hörbar einrastet.

Unter dem Tassenpodest befindet sich Wasser.

Technisch bedingt hat sich Kondensationswasser gebildet oder Ventile sind verkalkt.

- ▶ Entkalken Sie das Gerät.
→ "Gerät entkalken", Seite 15

Keine LED leuchtet.

Gerät ist im Ruhemodus.

- ▶ Drücken Sie auf  oder öffnen oder schließen Sie das Brühsystem.

Alle LEDs blinken.

Probleme bei der Spannungsversorgung bestehen.

1. Ziehen Sie den Netzstecker, warten Sie 5 Minuten und stecken Sie den Netzstecker wieder ein.
2. Wenn das Problem weiterhin besteht, kontaktieren Sie die TASSIMO Infoline.

LED leuchtet, obwohl sich genug Wasser im Wassertank befindet.

Schwimmer im Wassertank hängt fest.

1. Entkalken Sie das Gerät.
→ "Gerät entkalken", Seite 15
2. Greifen Sie in den Wassertank und bewegen Sie den Schwimmer auf und ab.

LED **calc** leuchtet, obwohl enthärtetes Wasser verwendet wurde.

Enthärtetes Wasser enthält noch geringe Mengen an Kalk.

- ▶ Entkalken Sie das Gerät.
→ "Gerät entkalken", Seite 15

LED **calc** und LED leuchten gleichzeitig und kein Brühvorgang ist möglich.

Gerät hat eine Störung.

1. Ziehen Sie den Netzstecker.
2. Kontaktieren Sie die TASSIMO Infoline.

Getränkequalität hat sich verschlechtert, z. B. Crema oder Volumen.

Getränkeauslauf ist verschmutzt.

- ▶ Reinigen Sie den Getränkeauslauf.
- ▶ Reinigen Sie das Brühsystem mit der T DISC.


Gerät ist verkalkt.

- ▶ Entkalken Sie das Gerät.
→ "Gerät entkalken", Seite 15

Getränkevolumen hat sich verringert.

Getränkebezug stoppt.

Wassertank ist nicht ausreichend gefüllt.

1. Füllen Sie den Wassertank bis zur Markierung **max** mit frischem, kaltem Wasser.
2. Halten Sie  gedrückt, bis die gewünschte Füllmenge erreicht ist.

Technische Daten

Spannung	220–240 V ~
Frequenz	50 Hz
Anschlusswert	1400 W

Altgerät entsorgen

1. Den Netzstecker der Netzanschlussleitung ziehen.
2. Die Netzanschlussleitung durchtrennen.
3. Das Gerät umweltgerecht entsorgen.
Informationen über aktuelle Entsorgungswege erhalten Sie bei Ihrem Fachhändler sowie Ihrer Gemeinde- oder Stadtverwaltung.



Dieses Gerät ist entsprechend der europäischen Richtlinie 2012/19/EU über Elektro- und Elektronikaltgeräte (waste electrical and electronic equipment – WEEE) gekennzeichnet. Die Richtlinie gibt den Rahmen für eine EU-weit gültige Rücknahme und Verwertung der Altgeräte vor.

Kundendienst

Detaillierte Informationen über die Garantiedauer und die Garantiebedingungen in Ihrem Land erhalten Sie bei unserem Kundendienst, Ihrem Händler oder auf unserer Webseite.

Die Kontaktdaten des Kundendienstes finden Sie im beiliegenden Kundendienstverzeichnis oder auf unserer Webseite.

Table of contents

1 Safety	19
1.1 General information	19
1.2 Intended use	19
1.3 Restriction on user group	19
1.4 Safety information	19
2 Overall view	20
2.1 Controls	21
3 Performing initial start-up	21
4 Controls.....	21
4.1 To prepare a drink	21
5 Cleaning and servicing	21
5.1 Cleaning the appliance and parts	21
5.2 Cleaning the appliance	21
5.3 Descale the appliance.....	21
6 Troubleshooting.....	21
7 Technical specifications	23
8 Disposing of old appliance.....	23
9 Customer Service.....	23

 **Safety**

- Read this instruction manual carefully.
- Keep the instruction manual and the product information safe for future reference or for the next owner.
- Do not connect the appliance if it has been damaged in transit.

Only use this appliance:

- for preparing hot drinks.
- In private households and in enclosed spaces in a domestic environment.
- Up to an altitude of max. 2000 m above sea level.

This appliance may be used by children aged 8 or over and by people who have reduced physical, sensory or mental abilities or inadequate experience and/or knowledge, provided that they are supervised or have been instructed on how to use the appliance safely and have understood the resulting dangers.

Children must not play with the appliance.

Children must not perform cleaning or user maintenance unless they are at least 8 years old and are being supervised.

Keep children under the age of 8 years away from the appliance and power cable.

- ▶ Keep packaging material away from children.
- ▶ Do not let children play with packaging material.
- ▶ Keep small parts away from children.
- ▶ Do not let children play with small parts.
- ▶ Connect and operate the appliance only in accordance with the specifications on the rating plate.
- ▶ Connect the appliance to a power supply with alternating current only via a properly installed socket with earthing.
- ▶ The protective conductor system of the domestic electrical installation must be properly installed.
- ▶ Never operate a damaged appliance.
- ▶ Never operate an appliance with a cracked or fractured surface.
- ▶ Never pull on the power cord to unplug the appliance. Always unplug the appliance at the mains.
- ▶ If the appliance or the power cord is damaged, immediately unplug the power cord or switch off the fuse in the fuse box.
- ▶ Call customer services. → *Page 23*

- ▶ Repairs to the appliance should only be carried out by trained specialist staff.
- ▶ Only use genuine spare parts when repairing the appliance.
- ▶ If the power cord of this appliance is damaged, it must be replaced by the manufacturer, the manufacturer's Customer Service or a similarly qualified person in order to prevent any risk.
- ▶ Never immerse the appliance or the power cord in water.
- ▶ Liquids must not be spilled on the appliance plug connection.
- ▶ Only use the appliance in enclosed spaces.
- ▶ Never expose the appliance to intense heat or humidity.
- ▶ Do not use steam- or high-pressure cleaners to clean the appliance.
- ▶ Ventilate the appliance adequately.
- ▶ Never operate the appliance in a cupboard.
- ▶ Never leave the appliance unattended while it is switched on.
- ▶ Do not use extension cables or multiple socket strips.
- ▶ If the power cord is too short, contact Customer Service.
- ▶ Only use adapters approved by the manufacturer.
- ▶ Never open the brewing system during operation.
- ▶ Never use a damaged T DISC.
- ▶ Never use a drinks T DISC more than once.
- ▶ Never touch hot appliance parts.
- ▶ Allow hot appliance parts to cool down before touching.
- ▶ Leave drinks to cool down if necessary.
- ▶ Do not let escaping liquids or steam come into contact with your skin.
- ▶ To avoid injuries, only use the appliance for its intended purpose.
- ▶ Be careful of your fingers when inserting or cleaning the T DISC.
- ▶ People with electronic implants must stand at least 10 cm away from the appliance.
- ▶ This minimum distance of 10 cm must also be observed for the water tank when removed.
- ▶ To ensure hygiene, follow the cleaning instructions for the appliance.

Overall view

You can find an overview of the parts of your appliance here.




Note: Individual details and colours may differ, depending on the appliance model.

→ Fig. 1

1	Float
2	Calc mark
3	Max mark
4	Water tank
5	T DISC reading window
6	T DISC piercing unit
7	T DISC holder
8	Lock
9	Brewing system
10	Control panel
11	Storage compartment
12	Brief cleaning / descaling instructions
13	Service T DISC
14	Bowl
15	Cup stand
16	Drip grate

Controls

You can find an overview of the symbols on your appliance here.

	<ul style="list-style-type: none"> Activate the appliance. Start, stop and prolong dispensing of drinks. Start service programme.
	Fill water tank.
	Display status.
calc	Descalce the appliance.

Performing initial start-up

Follow the pictorial instructions at the start of these instructions.

→ Fig. 2 - 14

Note: You can prepare a wide range of hot beverages with the multiple hot drinks machine. When you insert a T DISC, the scanner reads the barcode and controls the flow of hot water automatically.



Controls

To prepare a drink

Find out how to prepare a drink of your choice. Follow the pictorial instructions at the start of these instructions.

→ Fig. 15 - 27

Tips

- Fill the water tank each day with fresh, cold, non-carbonated water.
- Do not use chemically decalcified water.
- To interrupt the dispensing process, briefly press .
- To prolong dispensing, press and hold  until the required quantity is reached.

Cleaning and servicing

To keep your appliance working efficiently for a long time, it is important to clean and maintain it carefully.

Cleaning the appliance and parts

- Clean the individual parts as indicated in the table.
- Fig. 28

Cleaning the appliance

Follow the pictorial instructions at the start of these instructions.

→ Fig. 29 - 43

Descalce the appliance

If **calc** lights up, run the descaling programme. Follow the illustrated instructions at the beginning of this manual.

- Immediately perform the descaling process in accordance with the instructions.
- Do not use descaling agent with phosphoric acid.

→ Fig. 44 - 58

Troubleshooting

- Repairs to the appliance should only be carried out by trained specialist staff.
- Only use genuine spare parts when repairing the appliance.

en Troubleshooting

- ▶ If the power cord of this appliance is damaged, it must be replaced by the manufacturer, the manufacturer's Customer Service or a similarly qualified person in order to prevent any risk.

The appliance is not working.

LEDs do not light up.

The appliance has no power supply.

- ▶ Check to see whether the appliance is connected to the mains.

Brewing process starts, drink is not dispensed.

Water tank was removed during brewing and inserted again or appliance has not been used for a long time.

- ▶ Start cleaning with the Service T DISC.

Float is stuck in the water tank.

1. Descale the appliance.
→ *"Descale the appliance", Page 21*
2. Reach into the water tank and move the float up and down.

Brewing process does not start.

Status display lights up red.

T DISC has not been correctly inserted.

- ▶ Check whether the T DISC is inserted.

The T DISC bar code is not recognised.

- ▶ Clean the T DISC reading window with a soft, damp cloth.
- ▶ Smooth out the film of the T DISC.
- ▶ Contact the TASSIMO careline if the problem persists.

The appliance not connected to the power supply when the T DISC was inserted.

- ▶ Connect the appliance to the power supply before inserting the T DISC.

Brewing unit cannot be closed.

T DISC piercing unit or T DISC holder is not correctly inserted.

1. Press the T DISC piercing unit into the holder until it clicks audibly into place.
2. Check the position of the T DISC holder.

T DISC has not been correctly inserted.

1. Insert the T DISC with the printed side facing downwards.
2. Check whether the tab of the T DISC is in the recess.

Brewing unit cannot be opened.

Brewing unit is locked.

- ▶ Only open the brewing unit when the status display remains lit continuously.
- ▶ If the brewing unit remains locked, contact the TASSIMO careline.

Water is dripping from the brewing unit.

T DISC is damaged or not correctly inserted.

- ▶ Use a new T DISC.

T DISC piercing unit is not correctly inserted.

- ▶ Press the T DISC piercing unit into the holder until it clicks audibly into place.


There is water under the cup stand.

Condensation has formed due to technical reasons or valves are clogged with limescale.

- ▶ Descale the appliance.
→ *"Descale the appliance", Page 21*

No LED is lit.

Appliance is in idle mode.

- ▶ Press  or open or close the brewing system.

All LEDs flashing.

There are problems with the power supply.

1. Pull out the mains plug, wait 5 minutes and plug it back in.
2. If the problem persists, contact the TASSIMO careline.

LED lights up even though there is enough water in the water tank.

Float is stuck in the water tank.

1. Descale the appliance.
→ *"Descale the appliance", Page 21*

2. Reach into the water tank and move the float up and down.

CaLC LED lights up although softened water has been used.

Decalcified water still contains small amounts of lime.

- ▶ Descale the appliance.
→ "Descale the appliance", Page 21

CaLC LED and ☞ LED are simultaneously lit and the brewing process is not possible.

Appliance has a fault.

1. Unplug the mains plug.
2. Contact the TASSIMO careline.

Quality of beverages has deteriorated, e.g. crema or volume.

Beverage outlet is soiled.

- ▶ Clean the beverage outlet.
- ▶ Clean the brewing unit with the T DISC.

Build-up of limescale in the appliance.

- ▶ Descale the appliance.
→ "Descale the appliance", Page 21

Drink volume has reduced.

Drink dispensing halts.

Water tank has not been sufficiently filled.

1. Fill the water tank with fresh, cold water up to the mark **max**.
2. Keep ☞ pressed until the desired fill volume is reached.

Technical specifications

Voltage	220–240 V ~
Frequency	50 Hz
Power rating	1400 W

Disposing of old appliance

1. Unplug the appliance from the mains.
2. Cut through the power cord.
3. Dispose of the appliance in an environmentally friendly manner.

Information about current disposal methods are available from your specialist dealer or local authority.



This appliance is labelled in accordance with European Directive 2012/19/EU concerning used electrical and electronic appliances (waste electrical and electronic equipment - WEEE). The guideline determines the framework for the return and recycling of used appliances as applicable throughout the EU.

Customer Service

Detailed information on the warranty period and terms of warranty in your country is available from our after-sales service, your retailer or on our website.

The contact details for Customer Service can be found in the enclosed Customer Service directory or on our website.

Table des matières

1 Sécurité	25
1.1 Indications générales.....	25
1.2 Conformité d'utilisation.....	25
1.3 Restrictions du périmètre utilis- ateurs	25
1.4 Consignes de sécurité	25
2 Élimination de l'emballage	27
3 Aperçu.....	27
3.1 Éléments de commande	27
4 Première mise en service	28
5 Utilisation	28
5.1 Préparer une boisson.....	28
6 Nettoyage et entretien.....	28
6.1 Nettoyer l'appareil et ses com- posants	28
6.2 Nettoyer l'appareil.....	28
6.3 Détartrer l'appareil.....	28
7 Dépannage	28
8 Données techniques.....	30
9 Mettre au rebut un appareil usagé....	30
10 Service après-vente.....	30



Sécurité

- Lisez attentivement cette notice.
- Conservez la notice ainsi que les informations produites en vue d'une réutilisation ultérieure ou pour un futur nouveau propriétaire.
- Ne branchez pas l'appareil si ce dernier a été endommagé durant le transport.

Utilisez l'appareil uniquement :

- pour préparer des boissons chaudes.
- pour un usage privé et dans les pièces fermées d'un domicile.
- jusqu'à une altitude maximale de 2000 m au-dessus du niveau de la mer.

Les enfants de 8 ans et plus, les personnes souffrant d'un handicap physique, sensoriel ou mental ou ne détenant pas l'expérience et/ou les connaissances nécessaires pourront utiliser cet appareil à condition de le faire sous surveillance, ou que son utilisation sûre leur ait été enseignée et qu'ils aient compris les dangers qui en émanent.

Les enfants ne sont pas autorisés à jouer avec l'appareil.

Les enfants ne doivent en aucun cas s'occuper du nettoyage et de la maintenance utilisateur, sauf s'ils sont âgés de 8 ans et plus et agissent sous surveillance.

Les enfants de moins de 8 ans doivent être tenus à distance de l'appareil et du cordon d'alimentation secteur.

- ▶ Conserver les matériaux d'emballage hors de portée des enfants.
- ▶ Ne jamais laisser les enfants jouer avec les emballages.
- ▶ Conserver les petites pièces hors de portée des enfants.
- ▶ Ne pas laisser les enfants jouer avec les petites pièces.
- ▶ Pour le raccordement et l'utilisation de l'appareil, respectez impérativement les indications figurant sur la plaque signalétique.
- ▶ L'appareil doit être branché uniquement à une source d'alimentation avec courant alternatif à l'aide d'une prise murale correctement installée et reliée à la terre.
- ▶ Le système à conducteur de protection de l'installation électrique de la maison doit être conforme.
- ▶ N'utilisez jamais un appareil endommagé.

- ▶ Ne jamais faire fonctionner l'appareil avec une surface fissurée ou cassée.
- ▶ Ne tirez jamais sur le cordon d'alimentation secteur pour débrancher l'appareil du secteur. Débranchez toujours la fiche du cordon d'alimentation secteur.
- ▶ Si l'appareil ou le cordon d'alimentation secteur est endommagé, débranchez immédiatement le cordon d'alimentation secteur ou coupez le fusible dans le boîtier à fusibles.
- ▶ Appelez le service après-vente. → *Page 30*
- ▶ Seul un personnel dûment qualifié peut entreprendre des réparations sur l'appareil.
- ▶ Seules des pièces de rechange d'origine peuvent être utilisées pour réparer l'appareil.
- ▶ Afin d'écartier tout danger quand le cordon d'alimentation secteur de cet appareil est endommagé, seul le fabricant ou son service après-vente ou toute autre personne de qualification équivalente est habilité à le remplacer.
- ▶ Ne jamais plonger l'appareil ou le cordon d'alimentation secteur dans l'eau.
- ▶ Veiller à ce qu'aucun liquide ne coule sur le raccordement de l'appareil.
- ▶ Utiliser l'appareil uniquement dans des pièces fermées.
- ▶ Ne jamais exposer l'appareil à une forte chaleur ou humidité.
- ▶ Ne pas utiliser de nettoyeur vapeur ou haute pression pour nettoyer l'appareil.
- ▶ Aérer suffisamment l'appareil.
- ▶ Ne jamais utiliser l'appareil dans une armoire.
- ▶ Toujours surveiller l'appareil pendant qu'il marche.
- ▶ Ne pas utiliser de rallonge ni de bloc multiprise.
- ▶ Si le cordon d'alimentation secteur est trop court, contacter le service après-vente.
- ▶ Utiliser uniquement des adaptateurs agréés par le fabricant.
- ▶ Ne jamais d'ouvrir le système de percolation alors que l'appareil fonctionne.
- ▶ Ne jamais utiliser un T DISC endommagé.
- ▶ Ne jamais utiliser un T DISC de boisson à plus d'une reprise.
- ▶ Ne touchez jamais les pièces chaudes de l'appareil.

- ▶ Laisser refroidir les pièces chaudes de l'appareil après utilisation et avant de les toucher.
- ▶ Si nécessaire, laisser refroidir les boissons.
- ▶ Éviter tout contact entre la peau et les liquides et vapeurs qui s'échappent.
- ▶ Pour éviter des blessures, utiliser l'appareil uniquement conformément à son emploi prévu.
- ▶ Faire donc attention aux doigts lors de l'insertion ou du nettoyage du T DISC.
- ▶ Les personnes portant un implant électronique doivent donc respecter une distance minimum de 10 cm par rapport à l'appareil.
- ▶ Une distance minimale de 10 cm doit également être respectée par rapport au réservoir d'eau retiré.
- ▶ Respecter les consignes de nettoyage relatives à l'hygiène.

Élimination de l'emballage

Les emballages sont écologiques et recyclables.

- ▶ Veuillez éliminer les pièces détachées après les avoir triées par matière.



Éliminez l'emballage en respectant l'environnement.

Aperçu

Cette section contient une vue d'ensemble des composants de votre appareil.

Remarque : Des variations de détails et de couleurs sont possibles selon le type d'appareil.

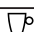

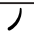
→ Fig. 1

1	Flotteur
2	Repère calc
3	Repère max
4	Réservoir d'eau
5	Fenêtre de lecture T DISC
6	Couronne de perçage du T DISC
7	Support du T DISC
8	Bouchon

9	Système de percolation
10	Bandeau de commande
11	Case de rangement
12	Mémento Nettoyage / Détartrage
13	T DISC de Service
14	Récipient de récupération
15	Support de tasse
16	Grille de l'égouttoir

Éléments de commande

Vous trouverez ici une vue d'ensemble des symboles de votre appareil.

	<ul style="list-style-type: none"> ■ Activer l'appareil. ■ Démarrer, interrompre et prolonger le prélèvement de boisson. ■ Démarrer le programme d'entretien.
	Remplissez le réservoir d'eau.
	Affichez l'état.
calc	Déterminez l'appareil.

Première mise en service

Suivez les instructions de la figure au début de la présente notice.

→ Fig. 2 - 14

Remarque : Avec la cafetière à capsules multi-boissons, vous pouvez préparer une grande variété de boissons chaudes. Placer une capsule T DISC dans la cafetière et le scanner lit le code barres et commande automatiquement le débit d'eau chaude.

Utilisation

Préparer une boisson

Apprenez comment préparer la boisson de votre choix. Suivez les instructions de la figure au début de la présente notice.

→ Fig. 15 - 27

Conseils

- Remplir quotidiennement le réservoir d'eau fraîche froide, non gazeuse.
- Ne pas utiliser d'eau déminéralisée par voie chimique.
- Pour arrêter la préparation prématurément, appuyer brièvement sur ∇ .
- Afin de prolonger la préparation, appuyer sur ∇ jusqu'à ce que la quantité souhaitée soit atteinte.

Nettoyage et entretien

Pour que votre appareil reste longtemps opérationnel, nettoyez-le et entretenez-le avec soin.

Nettoyer l'appareil et ses composants

- ▶ Nettoyer les différents composants comme indiqué dans le tableau.

→ Fig. 23

Nettoyer l'appareil

Suivez les instructions de la figure au début de la présente notice.

→ Fig. 29 - 43

Détartrer l'appareil

Si **calc** est allumé, exécutez le programme de détartrage. Suivez les instructions de la figure au début de la présente notice.

- ▶ Effectuer le processus de détartrage immédiatement après l'apparition de la consigne.
- ▶ Ne pas utiliser de détartrant contenant de l'acide phosphorique.

→ Fig. 44 - 58

Dépannage

- ▶ Seul un personnel dûment qualifié peut entreprendre des réparations sur l'appareil.
- ▶ Seules des pièces de rechange d'origine peuvent être utilisées pour réparer l'appareil.
- ▶ Afin d'écartier tout danger quand le cordon d'alimentation secteur de cet appareil est endommagé, seul le fabricant ou son service après-vente ou toute autre personne de qualification équivalente est habilité à le remplacer.

L'appareil ne fonctionne pas.

Les LED ne s'allument pas.

L'appareil n'est pas alimenté en électricité.

- ▶ Assurez-vous que l'appareil est branché à une prise électrique.

La percolation commence mais la boisson ne coule pas.

Le réservoir d'eau a été retiré ou remis en place pendant la préparation ou l'appareil n'a pas été utilisé pendant une période prolongée.

- ▶ Lancer le processus de nettoyage à l'aide du T DISC d'entretien.

Le flotteur qui se trouve dans le réservoir d'eau est grippé.

1. Détartrer l'appareil.

→ "Détartrer l'appareil", Page 28

2. Avec la main, déplacer le flotteur de haut en bas.

La séquence de percolation démarre.

L'affichage du statut s'allume en rouge.

Le T DISC n'est pas bien positionné.

- ▶ Assurez-vous que le T DISC est bien placé.

Le code-barres du T DISC n'est pas reconnu.

- ▶ Nettoyez la fenêtre de lecture du T DISC avec un chiffon doux et humide.
- ▶ Aplanissez le film du T DISC.
- ▶ Si le problème persiste, veuillez contacter la ligne d'assistance de TASSIMO.

L'appareil n'était pas raccordé au secteur lorsque vous avez inséré le T DISC.

- ▶ Branchez l'appareil au secteur avant de poser le T DISC.

Le système de percolation ne peut être fermé.

La couronne de perçage ou le support du T DISC sont mal placés.

1. Enfoncer la couronne de perçage T DISC dans son support jusqu'à ce qu'un clic retentisse.
2. Contrôler la position du support du T DISC.

Le T DISC n'est pas bien positionné.

1. Placez le T DISC côté imprimé vers le bas.
2. Assurez-vous que la languette du T DISC est bien placée dans l'encoche.

Le système de percolation ne s'ouvre pas.

Le système de percolation est verrouillé.

- ▶ Ouvrez le système de percolation uniquement lorsque l'affichage d'état s'allume de façon permanente.
- ▶ Si le système de percolation demeure verrouillé, contacter la ligne d'assistance de TASSIMO.

Des gouttes s'échappent du système de percolation.

Le T DISC est endommagé ou en mauvaise position.

- ▶ Utilisez un nouveau T DISC.

La couronne de perçage T DISC n'est pas bien positionnée.

- ▶ Enfoncer la couronne de perçage T DISC dans son support jusqu'à ce qu'un clic retentisse.


De l'eau se trouve sous le support de tasse.

Pour des raisons techniques, de l'eau de condensation se forme ou les valves s'entartrent.

- ▶ Déterminez l'appareil.
→ "Déterminez l'appareil", Page 28

Aucune LED n'est allumée.

L'appareil est en mode veille.

- ▶ Appuyer sur  et ouvrir ou fermer le système de percolation.

Toutes les LED clignotent.

Problèmes associés à l'alimentation électrique.

1. Débrancher la fiche de la prise de courant, attendre 5 minutes, puis rebrancher la fiche dans la prise de courant.
2. Si le problème persiste, contacter la ligne d'assistance de TASSIMO.

La LED s'allume bien qu'il y ait suffisamment d'eau dans le réservoir.

Le flotteur qui se trouve dans le réservoir d'eau est grippé.

1. Déterminez l'appareil.
→ "Déterminez l'appareil", Page 28
2. Avec la main, déplacez le flotteur de haut en bas.

La LED s'allume bien que de l'eau déminéralisée ait été utilisée.

L'eau déminéralisée contient encore de faibles quantités de calcaire.

- ▶ Déterminez l'appareil.
→ "Déterminez l'appareil", Page 28

Les LED et s'allument en même temps et la percolation est impossible.

L'appareil présente un dérangement.

1. Débranchez la fiche secteur.

fr Données techniques

2. Contactez la ligne d'assistance TASSIMO.

La qualité des boissons s'est détériorée, p. ex. perte de crème ou volume.

La buse d'écoulement est encrassée.

- ▶ Nettoyez la buse d'écoulement.
- ▶ Nettoyez le système de percolation avec le T DISC.


L'appareil est entartré.

- ▶ Déterminez l'appareil.
→ "Détartrer l'appareil", Page 28

Le volume de boisson a été réduit.

Le prélèvement de boisson s'arrête.

Le réservoir d'eau n'est pas suffisamment rempli.

1. Remplissez le réservoir d'eau jusqu'au repère **max** avec de l'eau fraîche et froide.
2. Maintenez  enfoncé jusqu'à ce que la quantité souhaitée soit atteinte.

Données techniques

Tension	220–240 V ~
Fréquence	50 Hz
Puissance raccordée	1400 W

Mettre au rebut un appareil usagé

1. Débrancher la fiche du cordon d'alimentation secteur.
2. Couper le cordon d'alimentation secteur.
3. Éliminez l'appareil dans le respect de l'environnement.

Vous trouverez des informations sur les circuits actuels d'élimination auprès de votre revendeur spécialisé ou de l'administration de votre commune/ville.



Cet appareil est marqué selon la directive européenne 2012/19/UE relative aux appareils électriques et électroniques usagés (waste electrical and electronic equipment - WEEE).

La directive définit le cadre pour une reprise et une récupération des appareils usagés applicables dans les pays de la CE.

Service après-vente

Pour plus d'informations sur la durée et les conditions de la garantie dans votre pays, adressez-vous à notre service après-vente, à votre revendeur ou consultez notre site Web.

Vous trouverez les données de contact du service après-vente dans la liste ci-jointe ou sur notre site Web.

Indice

1 Sicurezza	32
1.1 Avvertenze generali	32
1.2 Utilizzo conforme all'uso previ- sto	32
1.3 Limitazione di utilizzo	32
1.4 Avvertenze di sicurezza	32
2 Panoramica.....	34
2.1 Elementi di comando	34
3 Prima messa in funzione.....	34
4 Funzionamento	34
4.1 Preparazione di una bevanda	34
5 Pulizia e cura.....	35
5.1 Pulizia dell'apparecchio e dei componenti.....	35
5.2 Pulizia dell'apparecchio	35
5.3 Decalcificazione dell'apparec- chio	35
6 Sistemazione guasti	35
7 Dati tecnici.....	37
8 Rottamazione di un apparecchio dismesso	37
9 Servizio di assistenza clienti	37



Sicurezza

- Leggere attentamente le presenti istruzioni.
- Conservare le istruzioni e le informazioni sul prodotto per il successivo utilizzo o per il futuro proprietario.
- Non collegare l'apparecchio se ha subito danni durante il trasporto.

Utilizzare l'apparecchio soltanto:

- per preparare bevande calde.
- in case private e in locali chiusi in ambito domestico;
- fino a un'altitudine di massimo 2000 m sul livello del mare.

Questo apparecchio può essere utilizzato da bambini di età pari o superiore a 8 anni e da persone con ridotte facoltà fisiche, sensoriali o mentali o prive di sufficiente esperienza e/o conoscenza se sorvegliati o già istruiti in merito all'utilizzo sicuro dell'apparecchio e se hanno compreso i rischi da esso derivanti.

I bambini non devono giocare con l'apparecchio.

La pulizia e la manutenzione di competenza dell'utente non devono essere eseguite da bambini, a meno che non abbiano un'età di 8 anni o superiore e non siano sorvegliati.

Tenere lontano dall'apparecchio e dal cavo di alimentazione i bambini di età inferiore agli 8 anni.

- ▶ Tenere lontano il materiale di imballaggio dai bambini.
- ▶ Vietare ai bambini di giocare con materiali d'imballaggio.
- ▶ Tenere i bambini lontano dalle parti piccole.
- ▶ Non lasciare che i bambini giochino con le parti piccole.
- ▶ Collegare e utilizzare l'apparecchio solo in conformità con i dati indicati sulla targhetta identificativa.
- ▶ Collegare l'apparecchio a una rete a corrente alternata soltanto con una presa con messa a terra installata a norma.
- ▶ Il sistema del conduttore di protezione dell'impianto elettrico domestico deve essere installato a norma.
- ▶ Non mettere mai in funzione un apparecchio danneggiato.
- ▶ Non utilizzare mai un apparecchio con la superficie danneggiata.
- ▶ Non tirare mai il cavo di collegamento alla rete elettrica per staccare l'apparecchio dalla rete elettrica. Staccare sempre la spina del cavo di alimentazione.

- ▶ Se l'apparecchio o il cavo di alimentazione è danneggiato, staccare subito la spina di alimentazione del cavo di alimentazione e spegnere il fusibile nella scatola dei fusibili.
- ▶ Rivolgersi al servizio di assistenza clienti. → *Pagina 37*
- ▶ Solo il personale adeguatamente specializzato e formato può eseguire riparazioni sull'apparecchio.
- ▶ Per la riparazione dell'apparecchio possono essere impiegati soltanto pezzi di ricambio originali.
- ▶ Al fine di evitare pericoli, se il cavo di alimentazione di questo apparecchio subisce danni deve essere sostituito dal produttore, dal suo servizio di assistenza clienti o da persona in possesso di simile qualifica.
- ▶ Non immergere mai l'apparecchio o il cavo di alimentazione nell'acqua.
- ▶ Il connettore dell'apparecchio non deve venire a contatto con liquidi.
- ▶ Utilizzare l'apparecchio esclusivamente in luoghi chiusi.
- ▶ Non esporre mai l'apparecchio a calore e umidità eccessivi.
- ▶ Non lavare l'apparecchio con pulitori a vapore o idropulitrici.
- ▶ Aerare sufficientemente l'apparecchio.
- ▶ Non mettere mai in funzione l'apparecchio all'interno di un mobile.
- ▶ Sorvegliare sempre l'apparecchio durante il funzionamento.
- ▶ Non utilizzare cavi di prolunga o prese multiple.
- ▶ Se il cavo di alimentazione è troppo corto, contattare il servizio di assistenza clienti.
- ▶ Utilizzare esclusivamente gli adattatori approvati dal produttore.
- ▶ Non aprire mai l'unità di infusione durante l'esercizio.
- ▶ Non utilizzare mai un T DISC danneggiato.
- ▶ Non utilizzare mai un T DISC di una bevanda più di una volta.
- ▶ Non toccare mai le parti calde dell'apparecchio.
- ▶ Dopo l'uso lasciar raffreddare le parti calde dell'apparecchio prima di toccarle.
- ▶ Eventualmente lasciar raffreddare le bevande.
- ▶ Evitare il contatto della pelle con i liquidi e i vapori che fuoriescono.

it Panoramica

- ▶ Per evitare lesioni, utilizzare l'apparecchio soltanto conformemente all'uso previsto.
- ▶ Durante l'inserimento del T DISC o durante la pulizia prestare attenzione alle dita.
- ▶ I portatori di impianti elettronici devono mantenersi a una distanza minima di 10 cm dall'apparecchio.
- ▶ Mantenere una distanza minima di 10 cm anche dal serbatoio dell'acqua quando è estratto.
- ▶ Osservare le istruzioni per la pulizia dell'apparecchio per assicurare l'igiene.

Panoramica

Di seguito è riportata una panoramica dei componenti dell'apparecchio.




Nota: A seconda del modello è possibile che vi siano alcune differenze per quanto concerne colori e vari dettagli.

→ Fig. 1

1	Galleggiante
2	Marcatura calc
3	Marcatura max
4	Serbatoio dell'acqua
5	Finestra di lettura T DISC
6	Fora-capsule per T DISC
7	Supporto T DISC
8	Coperchio
9	Sistema di infusione
10	Pannello di comando
11	Vano di conservazione
12	Istruzioni rapide pulizia/decalcificazione
13	Service T DISC
14	Contenitore di raccolta
15	Portatazze
16	Griglia di gocciolamento

Elementi di comando

Di seguito è riportata una panoramica dei simboli dell'apparecchio.

	<ul style="list-style-type: none">■ Attivare l'apparecchio.■ Avviare, arrestare e prolungare l'erogazione della bevanda.■ Avviare il programma di servizio.
	Riempire il serbatoio dell'acqua.
	Visualizzare lo stato.
calc	Decalcificare l'apparecchio.

Prima messa in funzione

Seguire le indicazioni riportate nelle figure all'inizio delle presenti istruzioni.

→ Fig. 2 - 14

Nota: Il distributore automatico multibevande consente di preparare diverse bevande calde. Inserendo un T DISC, lo scanner legge il codice a barre e controlla automaticamente il flusso di acqua calda.

Funzionamento

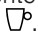
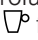
Preparazione di una bevanda

Di seguito è descritta la procedura per preparare una bevanda a scelta. Seguire le indicazioni riportate nelle figure all'inizio delle presenti istruzioni.

→ Fig. 15 - 27

Consigli

- Riempire quotidianamente il serbatoio dell'acqua con acqua fresca fredda non gassata.
- Non utilizzare acqua decalcificata chimicamente.

- Per interrompere anticipatamente l'erogazione, premere brevemente .
- Per prolungare l'erogazione, tenere premuto  fino alla quantità desiderata.

Pulizia e cura

Per mantenere a lungo l'apparecchio in buone condizioni, sottoporlo a una cura e a una manutenzione scrupolose.

Pulizia dell'apparecchio e dei componenti

- ▶ Pulire i singoli componenti come indicato nella tabella.
→ Fig. **23**

Pulizia dell'apparecchio

Seguire le indicazioni riportate nelle figure all'inizio delle presenti istruzioni.

→ Fig. **29** - **43**

Decalcificazione dell'apparecchio

Quando **calc** è acceso, eseguire il programma di decalcificazione. Seguire la guida per immagini all'inizio di queste istruzioni.

- ▶ Eseguire subito il processo di decalcificazione seguendo le istruzioni.
- ▶ Non utilizzare decalcificanti contenenti acido fosforico.

→ Fig. **44** - **58**

Sistemazione guasti

- ▶ Solo il personale adeguatamente specializzato e formato può eseguire riparazioni sull'apparecchio.
- ▶ Per la riparazione dell'apparecchio possono essere impiegati soltanto pezzi di ricambio originali.
- ▶ Al fine di evitare pericoli, se il cavo di alimentazione di questo apparecchio subisce danni deve essere sostituito dal produttore, dal suo servizio di assistenza clienti o da persona in possesso di simile qualifica.

L'apparecchio non funziona.

I LED non si accendono.

L'apparecchio non riceve alimentazione elettrica.

- ▶ Controllare se l'apparecchio è collegato all'alimentazione elettrica.

Processo di infusione iniziato, la bevanda non viene erogata.

Il serbatoio dell'acqua è stato rimosso e reinserito durante il processo di infusione oppure l'apparecchio non è stato utilizzato per un periodo prolungato.

- ▶ Avviare una procedura di pulizia con il Service T DISC.

Il galleggiante nel serbatoio dell'acqua è bloccato.

1. Decalcificare l'apparecchio.
→ "*Decalcificazione dell'apparecchio*", Pagina 35
2. Inserire la mano nel serbatoio dell'acqua e muovere il galleggiante verso l'alto e verso il basso.

Il processo di infusione non si avvia.

L'indicatore di stato è acceso di colore rosso.

Il T DISC non è inserito correttamente.

- ▶ Controllare che il T DISC sia inserito.

Il codice a barre del T DISC non viene riconosciuto.

- ▶ Pulire la finestra di lettura del T DISC con un panno morbido inumidito.
- ▶ Lisciare la pellicola del T DISC.
- ▶ Se il problema persiste, contattare la TASSIMO Infoline.

L'apparecchio non era collegato all'alimentazione elettrica al momento dell'inserimento del T DISC.

- ▶ Collegare l'apparecchio all'alimentazione elettrica prima di inserire il T DISC.

it Sistemazione guasti

Il sistema di infusione non si chiude.

Il fora-capsule o il supporto T DISC non sono inseriti correttamente.

1. Premere il fora-capsule per T DISC nel supporto fino a sentire uno scatto.
2. Controllare la posizione del supporto T DISC.

Il T DISC non è inserito correttamente.

1. Inserire il T DISC con il lato stampato rivolto verso il basso.
2. Controllare che la linguetta del T DISC sia inserita nell'incavo.

Non è possibile aprire il sistema di infusione.

Il sistema di infusione è bloccato.

- ▶ Aprire il sistema di infusione soltanto quando l'indicatore di stato è acceso permanentemente.
- ▶ Se il sistema di infusione è ancora bloccato, contattare la TASSIMO Infoline.

Dal sistema di infusione fuoriesce acqua.

Il T DISC è danneggiato o non inserito correttamente.

- ▶ Utilizzare un T DISC nuovo.

Il fora-capsule per T DISC non è inserito correttamente.

- ▶ Premere il fora-capsule per T DISC nel supporto fino a sentire uno scatto.

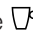
È presente acqua sotto il portatazze.

Si è formata condensa per motivi tecnici o le valvole sono calcificate.

- ▶ Decalcificare l'apparecchio.
→ "Decalcificazione dell'apparecchio",
Pagina 35

Nessun LED è acceso.

L'apparecchio si trova in modalità di riposo.

- ▶ Premere  oppure aprire o chiudere il sistema di infusione.

Tutti i LED lampeggiano.

Problemi di alimentazione elettrica.

1. Staccare la spina di alimentazione, attendere 5 minuti e riattaccarla.
2. Se il problema persiste, contattare la TASSIMO Infoline.

Il LED è acceso anche se è presente acqua nel serbatoio dell'acqua.

Il galleggiante nel serbatoio dell'acqua è bloccato.

1. Decalcificare l'apparecchio.
→ "Decalcificazione dell'apparecchio",
Pagina 35
2. Inserire la mano nel serbatoio dell'acqua e muovere il galleggiante verso l'alto e verso il basso.

Il LED calc è acceso anche se è stata utilizzata acqua demineralizzata.

L'acqua decalcificata contiene ancora piccole quantità di calcare.

- ▶ Decalcificare l'apparecchio.
→ "Decalcificazione dell'apparecchio",
Pagina 35

Il LED calc e il LED sono accesi contemporaneamente e non è possibile erogare bevande.

L'apparecchio presenta un guasto.

1. Staccare la spina di alimentazione.
2. Contattare la TASSIMO Infoline.

La qualità delle bevande è peggiorata, ad es. crema o volume.

L'erogatore bevanda è sporco.

- ▶ Pulire l'erogatore bevanda.
- ▶ Pulire il sistema di infusione con il T DISC.


L'apparecchio presenta incrostazioni di calcare.

- ▶ Decalcificare l'apparecchio.
→ "Decalcificazione dell'apparecchio",
Pagina 35

Il volume delle bevande si è ridotto.

Erogazione delle bevande arrestata.

Il serbatoio dell'acqua non è abbastanza pieno.

1. Riempire il serbatoio dell'acqua fino alla marcatura **max** con acqua fresca fredda.
2. Tenere premuto  fino a raggiungere la quantità desiderata.

Dati tecnici

Tensione	220-240 V ~
Frequenza	50 Hz
Potenza assorbita	1400 W

Rottamazione di un apparecchio dismesso

1. Staccare la spina del cavo di alimentazione.
2. Tagliare il cavo di alimentazione.
3. Smaltire l'apparecchio nel rispetto dell'ambiente.

Per informazioni sulle attuali procedure di smaltimento rivolgersi al rivenditore specializzato o al comune di competenza.



Questo apparecchio dispone di contrassegno ai sensi della direttiva europea 2012/19/UE in materia di apparecchi elettrici ed elettronici (waste electrical and electronic equipment - WEEE).

Questa direttiva definisce le norme per la raccolta e il riciclaggio degli apparecchi dismessi valide su tutto il territorio dell'Unione Europea.

Servizio di assistenza clienti

Informazioni dettagliate sulla durata della garanzia e sulle condizioni di garanzia in ciascun Paese sono reperibili presso il nostro servizio di assistenza clienti, presso il proprio rivenditore o sul nostro sito Internet. I dati di contatto del servizio di assistenza clienti sono disponibili nell'elenco dei centri di assistenza allegato o sul nostro sito Internet.

HELLO!



Looking for help?
You'll find it here.

Expert advice for your Bosch home appliances, help with problems or a repair from Bosch experts.

Find out everything about the many ways Bosch can support you:

www.bosch-home.com/service

Contact data of all countries are listed in the attached service directory.

Visit tassimo.com
for registration,
accessories and
more.



BSH Hausgeräte GmbH
Carl-Wery-Straße 34
81739 München, GERMANY
www.bosch-home.com

A Bosch Company

Valid within Great Britain:
Imported to Great Britain by
BSH Home Appliances Ltd.
Grand Union House
Old Wolverton Road
Wolverton, Milton Keynes
MK12 5PT
United Kingdom



(020628) 8001260375