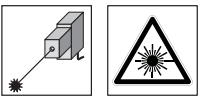


LA-78

Laser-Ausrichthilfen

de 03-2015/07 601200-02



50m

- Rotlichtlaser Laserklasse 2
- Robustes Aluminiumgehäuse
- Batteriebetrieben
- Passend für SOLID, COMPACTplus, SLS 78, RS4



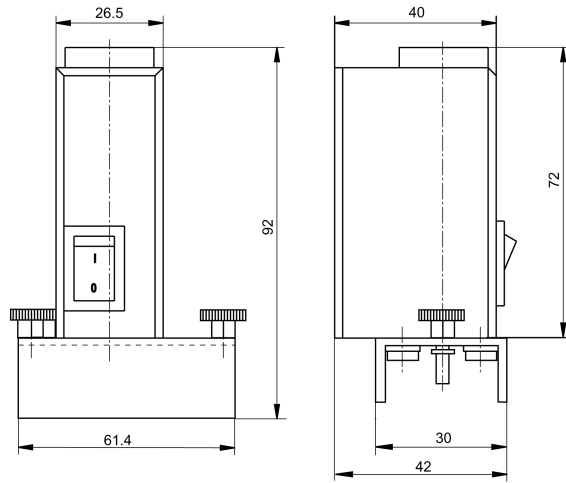
Zubehör:

- 2x1,5V Microzellen (eingebaut)

Maßzeichnungen

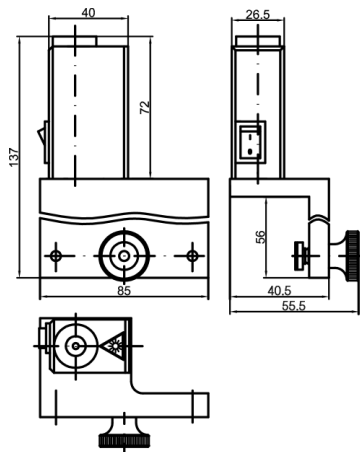
**Laserausrichthilfe LA-78**

Montage: SLS 78



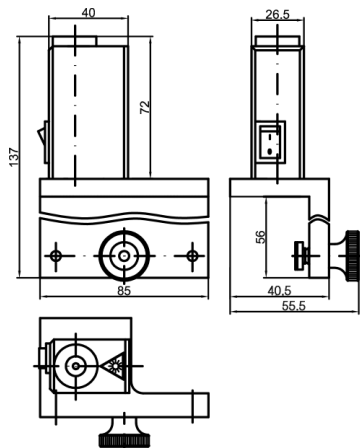
**Laserausrichthilfe LA-78U**

Montage: COMPACTplus



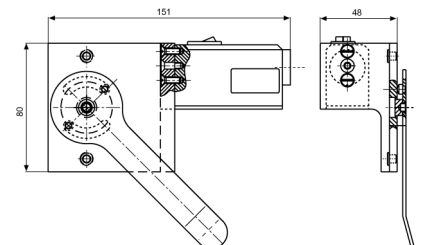
**Laserausrichthilfe LA-78U**

Montage: SOLID



**Laserausrichthilfe LA-78UDC**

Montage: UDC



Änderungen vorbehalten • DS\_LA78\_de\_601200\_02.fm

## Technische Daten

### Optische Daten

|                              |  |
|------------------------------|--|
| Lichtquelle                  | Rotlicht-Laser                               |
| Laser Klasse                 | 2 nach IEC 60825-1:2007                      |
| Wellenlänge                  | 650 ... 670nm (sichtbares Rotlicht)          |
| Impulsdauer                  | Dauerstrich (cw)                             |
| Max. Ausgangsleistung (peak) | 1mW  |
| Sichtweite                   | ca. 50m abhängig von der Umgebungshelligkeit |

### Elektrische Daten

|                      |  |
|----------------------|--|
| Spannungsversorgung  | 2 handelsübliche Microzellen (AAA) 2x1,5V austauschbar |
| Betriebsbereitschaft | ca. 8 Stunden bei Dauerbetrieb                         |
| Ein-/Ausschalten     | durch Betätigen des Kippschalters                      |

### Mechanische Daten

|         |           |
|---------|-----------|
| Gehäuse | Aluminium |
|---------|-----------|

### Umgebungsdaten

|                                     |                                 |
|-------------------------------------|---------------------------------|
| Umgebungstemperatur (Betrieb/Lager) | -20°C ... +55°C/-30°C ... +70°C |
| Schutzart                           | IP 45                           |
| Gültiges Normenwerk                 | IEC 60825-1, 21 CFR 1040.10     |

## Auswahltabelle

| Für Sensor         | Sensortyp                           | Montagevariante 1) mit |          |          |
|--------------------|-------------------------------------|------------------------|----------|----------|
|                    |                                     | LA-78                  | LA-78U   | LA-78UDC |
| <b>SLS78</b>       | Einstrahl-Sicherheits-Lichtschranke | <b>A</b>               | –        | –        |
| <b>RS4</b>         | Scanner                             | <b>B</b>               | –        | –        |
| <b>COMPACTplus</b> | Sicherheits-Lichtvorhang            | –                      | <b>C</b> | <b>D</b> |
|                    | Mehrstrahl-Sicherheits-Lichtvorhang | –                      | <b>C</b> | <b>D</b> |
|                    | Transceiver, 2-strahlig             | –                      | <b>C</b> | <b>D</b> |
| <b>SOLID</b>       | Sicherheits-Lichtvorhang            | –                      | <b>C</b> | <b>D</b> |

- 1) **A** = Fixierung direkt auf Gewindebuchsen des Sensors  
**B** = Anlegen am Scannergehäuse  
**C** = Fixierung an der seitlichen Führungsnut  
**D** = Fixierung zwischen Befestigungssäule und Sensorgehäuse

## Hinweise

### Bestimmungsgemäße Verwendung

Laserausrichthilfen LA-78... sind batteriebetriebene Rotlichtlaser für die einfache und schnelle Justage von Leuze electronic Optosensoren.

### Einsatzgebiete

Ausrichten von Laserscannern, Einstrahl-Sicherheits-Lichtschranken, Mehrstrahl-Sicherheits-Lichtschranken (Transceiver), Sicherheits-Lichtvorhängen und Umlenkspiegeln, insbesondere bei mehrseitigen Absicherungen über Umlenkspiegel oder bei größeren Reichweiten.

### Bestimmungsgemäße Verwendung beachten!

- ☞ Das Produkt ist nur von befähigten Personen in Betrieb zu nehmen.
- ☞ Setzen Sie das Produkt nur entsprechend der bestimmungsgemäßen Verwendung ein.

## Montage

| Typ      | Anwendung   |
|----------|---|
| LA-78    | Von vorne auf das Optikmodul aufsetzen und mit Rändelschrauben befestigen.  |
| LA-78U   | <b>Montageanordnung beachten, siehe Seite 4!</b><br>Führungsstifte seitlich in die T-Nut des Gehäuses einsetzen, fixieren durch Drehen der Rändelschraube.                                |
| LA-78UDC | Klemmschenkel der LA-78UDC zwischen Sensor- und UDC-Gehäuse einführen. Führungsstifte seitlich in die T-Nut des Sensorgehäuses einsetzen, fixieren durch Schwenken des Hebels um ca. 90°. |

## Batteriewechsel

Zum Wechseln der Microzellen müssen die zwei Schrauben M2,5 am Boden entfernt und der Gehäusedeckel abgenommen werden. Die Microzellen nach Bild austauschen, den Deckel aufsetzen und Schrauben wieder eindrehen.

## Bestellhinweise

|  | Bezeichnung | Artikel-Nr. |
|--|-------------|-------------|
| für Sensoren SLS78, RS4  | LA-78       | 549000      |
| für Sensoren COMPACTplus, SOLID;<br>Fixierung an der seitlichen Führungsnut des Sensors    | LA-78U      | 560020      |
| für Sensoren COMPACTplus, SOLID;<br>Fixierung zwischen Befestigungssäule und Sensorgehäuse | LA-78UDC    | 520004      |

**Lasersicherheitshinweise**



**ACHTUNG LASERSTRAHLUNG – LASER KLASSE 2**

**Nicht in den Strahl blicken!**

Das Gerät erfüllt die Sicherheitsbestimmungen gemäß IEC 60825-1:2007 (EN 60825-1:2007) für ein Produkt der **Laserklasse 2** sowie die Bestimmungen gemäß U.S. 21 CFR 1040.10 mit den Abweichungen entsprechend der "Laser Notice No. 50" vom 24.06.2007.

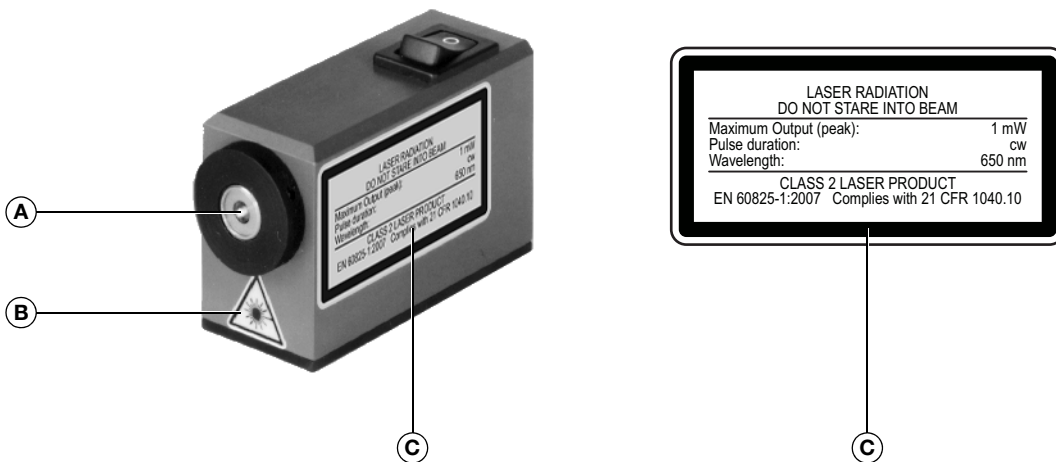
- ↳ Schauen Sie niemals direkt in den Laserstrahl oder in die Richtung von reflektierten Laserstrahlen!  
Bei länger andauerndem Blick in den Strahlengang besteht die Gefahr von Netzhautverletzungen.
- ↳ Richten Sie den Laserstrahl des Geräts nicht auf Personen!
- ↳ Unterbrechen Sie den Laserstrahl mit einem undurchsichtigen, nicht reflektierenden Objekt, wenn der Laserstrahl versehentlich auf einen Menschen gerichtet wurde.
- ↳ Vermeiden Sie bei Montage und Ausrichtung des Geräts Reflexionen des Laserstrahls durch spiegelnde Oberflächen!
- ↳ **VORSICHT!** Wenn andere als die hier angegebenen Bedienungs- oder Justiereinrichtungen benutzt oder andere Verfahrensweisen ausgeführt werden, kann dies zu gefährlicher Strahlungsexposition führen.
- ↳ Beachten Sie die geltenden gesetzlichen und örtlichen Laserschutzbestimmungen.
- ↳ Eingriffe und Veränderungen am Gerät sind nicht zulässig.  
Das Gerät enthält keine durch den Benutzer einzustellenden oder zu wartenden Teile.  
Eine Reparatur darf ausschließlich von Leuze electronic GmbH + Co. KG durchgeführt werden.

**HINWEIS**

**Laserwarn- und Laserhinweisschilder anbringen!**

Auf dem Gerät sind Laserwarn- und Laserhinweisschilder fest angebracht (siehe ①).

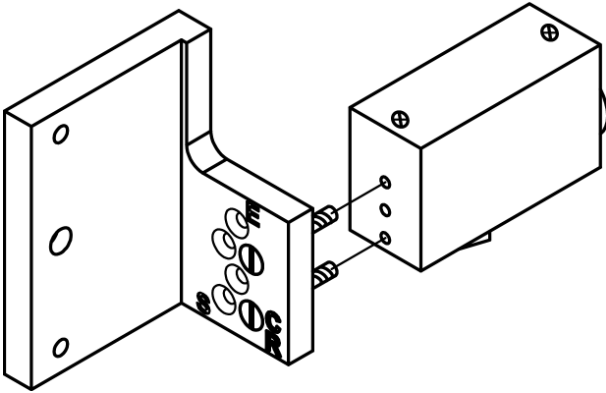
①



- A** Laseraustrittsöffnung
- B** Laserwarnschild
- C** Laserhinweisschild mit Laserparametern

## Montageanordnung LA-78U für COMPACTplus, SOLID

LA-78U: Montage in Lochreihe C/R für COMPACTplus



LA-78U: Montage in Lochreihe S für SOLID

