

Schwimmbad-Gitterregalwagen

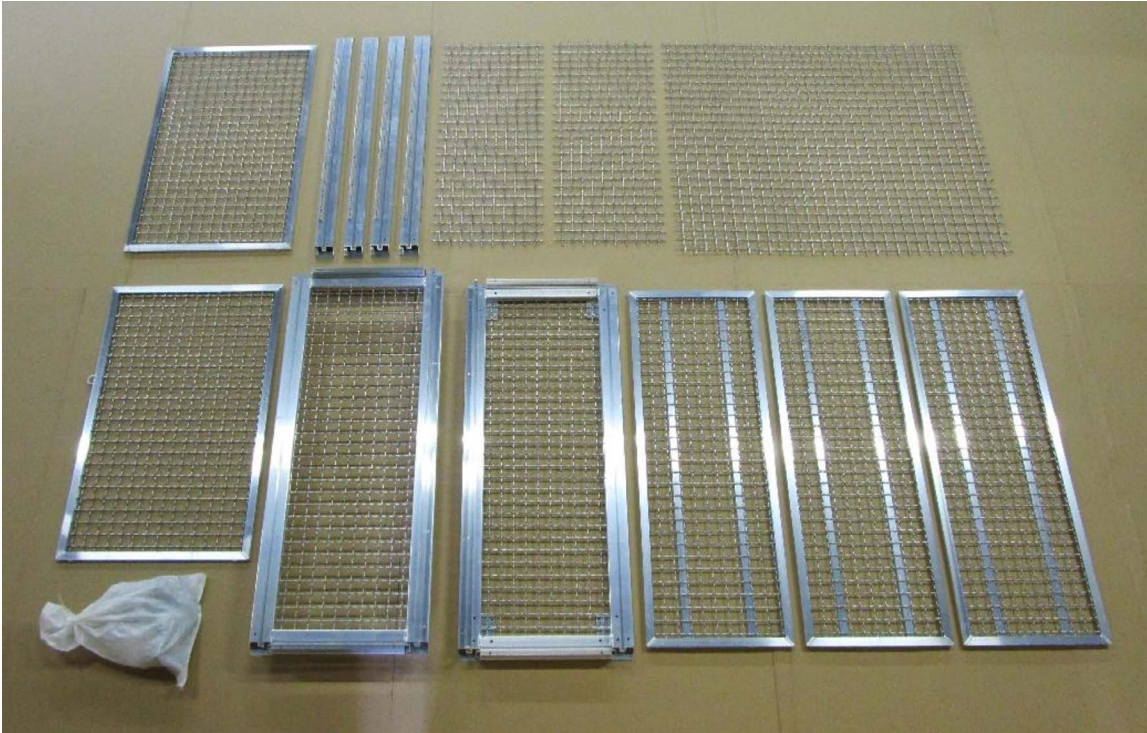
Vielen Dank, dass Sie sich für ein Sport-Thieme Produkt entschieden haben!

Damit Sie viel Freude an diesem Produkt haben, erhalten Sie im Folgenden wichtige Hinweise für die Sicherheit sowie den Gebrauch und die Wartung des Gerätes. Lesen Sie bitte diese Anleitung vollständig durch, bevor Sie mit der Montage bzw. Nutzung beginnen.



1. Lieferumfang

Bitte prüfen Sie den nachfolgend angegebenen Inhalt auf Vollständigkeit, bevor Sie mit dem Aufbau beginnen.

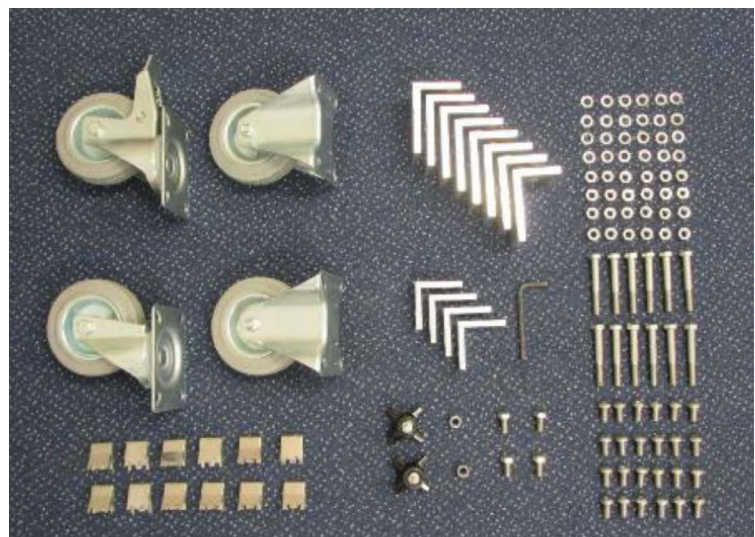


Inhalt:

- 1x komplett verschweißtes Unterteil
- 1x komplett verschweißtes Oberteil
- 4x Seitenholm mit Lochschienen
- 3x komplett verschweißter Einlegeboden
- 2x Türelement
- 2x Wellengitter 1.030 mm x 483 mm für Seitenteile
- 1x Wellengitter 1.190 mm x 1.060 mm für Rückwand
- 1x Zubehörbeutel mit Befestigungsmaterial sowie Rollen

Inhalt Zubehörbeutel:

- 8x Winkel 75 x 50 x 7 mm, Länge 50 mm
- 4x Winkel 50 x 50 x 6 mm, Länge 20 mm
- 12x Stahl-Clips für Alulochschienen
- 2x Bockrolle 100 mm Ø, spurfrei, grau
- 1x Lenkrolle 100 mm Ø, spurfrei, grau
- 1x Lenkrolle 100 mm Ø, mit Feststeller, spurfrei, grau
- 24x Fächerscheibe DIN 6798, 8,4mm Ø
- 12x Sechskantschraube DIN 931, M 8 x 55mm
- 4x Sechskantschraube DIN 933, M 8 x 16mm
- 24x Linsenschraube DIN 7380, M 8 x 16mm
- 24x Mutter DIN 934, M 8
- 2x Selbstsichernde Mutter DIN 985, M8
- 2x Handrad 50mm Ø, M8 x 20mm
- 1x Sechskant-Winkelschraubendreher SW 5
- 1x Montageanleitung



Bei Geräteschrank Art.-Nr.: 270 7929: Anstelle der 2 Stück Bockrollen und 2 Stück Lenkrollen werden hierfür 4 Standfüße mit KU-Kappe 25 x 25 grau geliefert



2. Montage des Gerätewagens

Wir empfehlen die Montage auf einer geeigneten Unterlage vorzunehmen, damit die Profile nicht zerkratzen!+

a) Vorbereitung:

Holzverschalung auspacken und sämtliche Teile gut übersichtlich ausbreiten.

Zur Montage werden folgende Werkzeuge/Hilfsmittel benötigt:

- 2 Maul- /Ringschlüssel 13 mm
- 1 Schlitzschraubendreher
- 1- 2 Helfer zum Aufsetzen des Oberteils.



b) Montage Rollen an Unterteil:

Das Unterteil mit den Anschweißplatten nach oben zeigend flach hinlegen.

An den schmalen Seiten des Unterteils je 2 Bockrollen und 2 Lenkrollen platzieren.



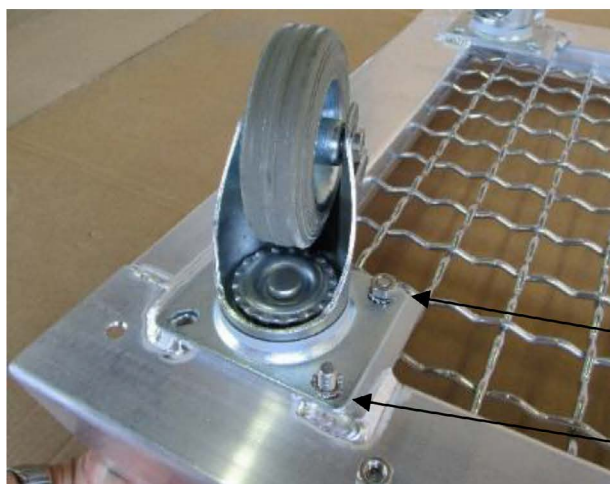
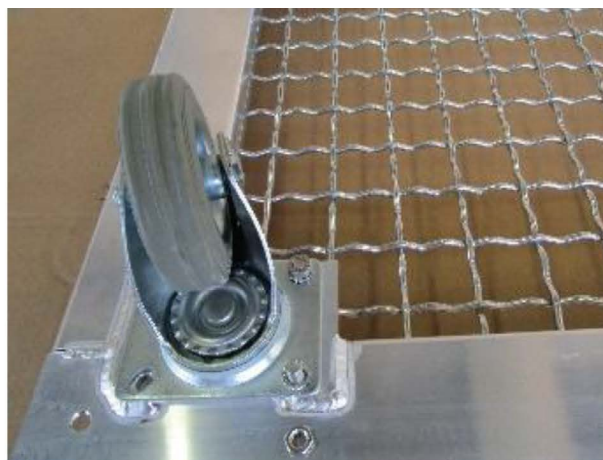
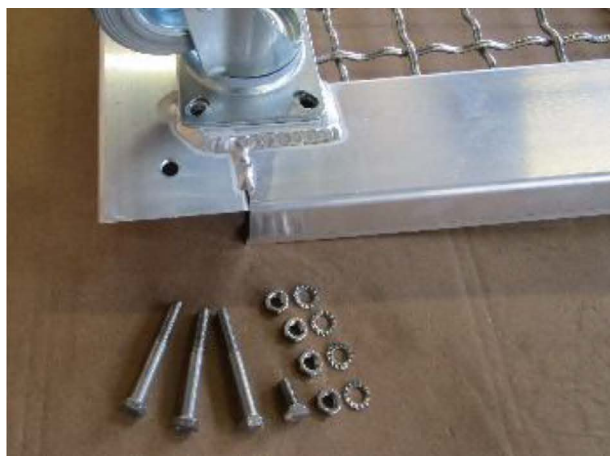
Bockrollen



Lenkrolle mit dem Feststeller an der Vorderseite des Wagens, im Bereich der Laufschiene für die Tür anordnen.



Lenkrollen



Hier Sechskantschraube M 8 x 16 mm

Fächerscheibe Ø 8,4 aufsetzen

Die Rollen dann mit je 3 Stck. Sechskantschrauben DIN 931, M 8 x 55 und 1 Stck. DIN 933, M 8 x 16 mm, 3 Stck. Fächerscheiben DIN 6798, Ø 8,4 und 3 Stck. Muttern DIN 934, M 8 an dem Unterteil befestigen (siehe Bild unten).

Hier auf die Anordnung der Fächerscheibe achten (siehe Bild unten rechts). Zuerst die Sechskantschrauben von der Unterseite her durch die Bohrung stecken. Die kürzere Schraube M 8 x 16 mm wird im Bereich des Wellengitters montiert. Dann die Fächerscheibe von oben aufsetzen. Anschließend die Mutter M8 ebenfalls von oben aufsetzen und befestigen.

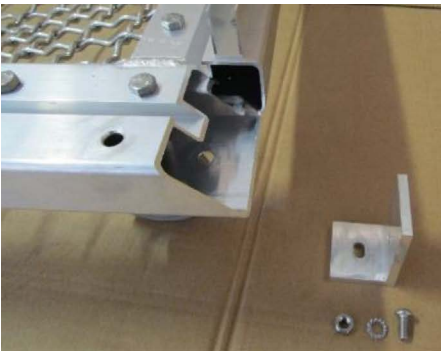
c) Montage Alu-Winkel an Ober- + Unterteil:

Jeweils 1 Alu-Winkel, 75 x 50 x 7 mm, Länge 50 mm, an den 4 Ecken des Ober- und Unterteils mit je 1 Linsenschraube DIN 7380, M 8 x 16, 1 Fächerscheibe DIN 6798, Ø 8,4 und 1 Mutter DIN 934, M 8 (siehe nachfolgende Fotos) wie dargestellt verschrauben.

Hierfür den Winkel im Bereich des Gehrungsschnittes von oben mit dem kurzen Schenkel (Länge 50 mm mit Langloch) aufsetzen und ca. 1mm von der Außenkante nach innen versetzt montieren (siehe nachfolgendes Foto). Dazu die Linsenschraube von der Unterseite durch die Bohrung im Unterteil stecken. Dann von oben die Fächerscheibe auflegen und mit der Mutter befestigen.

Um das Ausrichten bei der späteren Montage der senkrechten Pfosten zu ermöglichen, müssen die Schrauben wieder um ¼-Drehung gelöst werden.

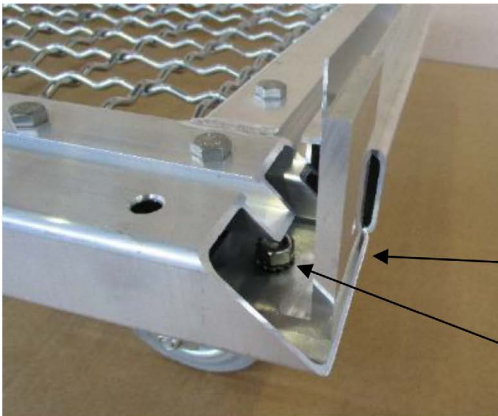
Achtung: Nur so weit wie angegeben lösen. Der Winkel kann nach dem Aufsetzen des Oberteils nachträglich nicht wieder neu befestigt werden.



Montage Winkel 75 x 50 x 7 mm, Länge 50 mm an Rückseite des Unterteils



Montage Winkel 75 x 50 x 7 mm, Länge 50 mm an Vorderseite des Unterteils (mit Schienen für Schiebetür)

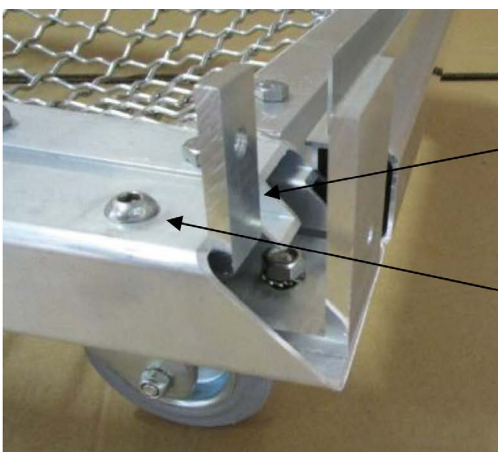


Befestigung der Winkel am Ober-
teil: Hier erfolgt die Montage in gleicher
Weise wie beim Unterteil dargestellt.

Winkel 1mm versetzt nach Innen montieren

Fächerscheibe Ø 8,4 mm + Mutter M8

Anschließend 4 Stck. Winkel 50 x 50 x 6 mm, Länge 20 mm nehmen und ebenfalls an den Ecken des Ober- und Unterteils (nur an der Rückwandseite des Wagens, dort wo noch kein werkseitiger Winkel angebracht ist) mit je 1 Stck. Linsenschraube DIN 7380, M 8 x 16 an den Gehrungsprofilen (siehe Foto unten) wie dargestellt verschrauben.

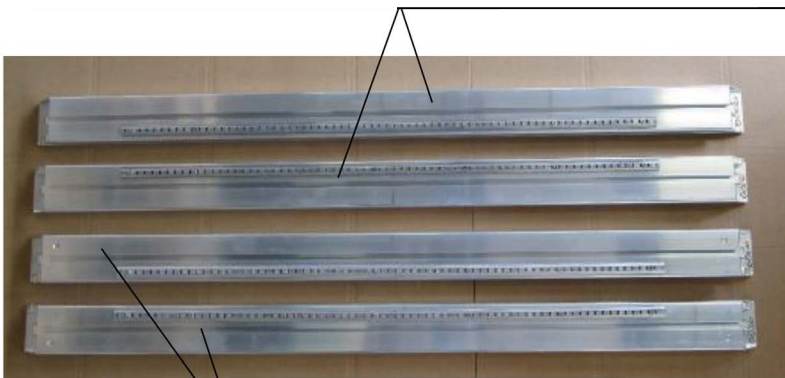


Winkel 50 x 50 x 6 mm, Länge 20 mm

Linsenschraube M 8 x 16

d) Montage der Seitenholme mit Lochschienen:

Die 4 Stck. Seitenholme auf die unter Pkt. c eingebauten Winkel des Unterteils stecken. Dabei darauf achten, dass die Seitenholme, die jeweils 2 Bohrlöcher haben, an der Rückseite des Unterteils montiert werden.



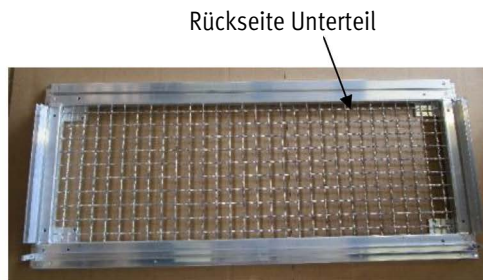
Seitenholm ohne Löcher an der Vorderseite des Unterteils dort, wo die Schienen für die Schiebetür sind, montieren

Seitenholm mit 2 Löchern an der Rückseite des Unterteils montieren

Die Seitenholme so ausrichten, dass die Bohrlöcher im Holm mit den Gewindelöchern in den dahinterliegenden Winkeln deckungsgleich sind. Nun die Seitenholme mit Linsenschrauben DIN 7380, M 8 x 16 (siehe Foto links unten) befestigen. Lediglich im vorderen Bereich des Unterteils wird der schmale werkseitig montierte Winkel in die Nut der Seitenholme eingeführt und dort mit der angebrachten Madenschraube (siehe Foto rechts unten) locker fixiert.



Seitenholm mit 2 Bohrungen an der Rückseite des Unterteils montieren



Rückseite Unterteil

Vorderseite Unterteil mit Laufschiene/ Nut für Schiebetür

Werkseitig vormontierter Winkel Vorderseite Oberteil mit Laufschiene/Nut für Schiebetür



Seitenholm an der Vorderseite des Unterteils (mit Schiene für Schiebetür) montieren. Hier den werkseitig montierten schmalen Winkel in die Nut der Seitenholme einführen. Madenschraube nur locker fixieren.

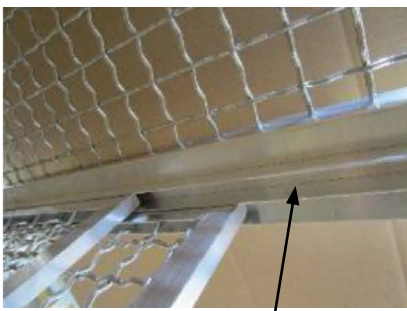
Rückseite Oberteil

e) Montage Wellengitter und Schiebetüren:

Die 2 Stck. Wellengitter des Seitenteils (Größe 1.030 x 483 mm) und das 1 Stck. Wellengitter der Rückwand (Größe 1.190 x 1.060 mm) in die Nut an den Seitenholmen und in die Nut vom Unterteil einschieben.



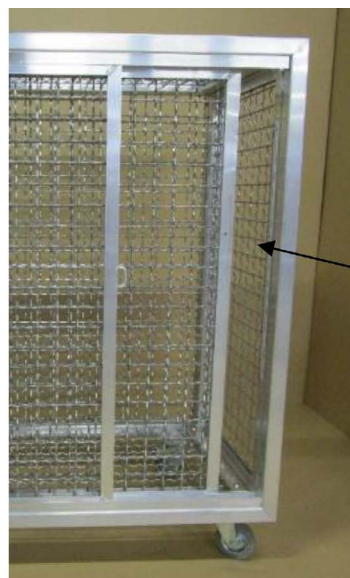
Anschließend die Schiebetüren in die im Unterteil vorgesehenen Nuten einsetzen (siehe Foto unten links). Die Tür mit der angeschweißten Öse zum Einhängen des Vorhängeschlosses muss nach innen in der hinteren innen verlaufenden Schiene eingesetzt werden (siehe Fotos unten rechts).



Führungsschiene Schiebtür im Oberteil



Führungsschiene Schiebtür im Unterteil



Die Bohrungen in den Türrahmen müssen jeweils links und rechts an der Außenseite der Vorderfront angeordnet werden. Die Bohrung muss in der Höhe über der Mitte der Gesamt-höhe des Wagens liegen.

f) Montage Oberteil auf Seitenholme:

Für diesen Montageschritt werden 1-2 Helfer benötigt.

Das Oberteil auf die 4 Stck. Seitenholme stecken (siehe nachfolgende Fotos).

Achtung: Dabei auf freien Lauf der Türen (müssen oben und unten in den Laufschielen/Nuten verlaufen) achten. Ebenso bitte prüfen, ob alle Wellengitter richtig in den Nuten verlaufen.



Die Bohrungen in den Seitenholmen deckungsgleich mit den Bohrungen des Oberteils ausrichten und das Oberteil mit den restlichen 6 Stck. Linsenschrauben DIN 7380, M 8 x 16 mit den Seitenholmen verschrauben.

Danach die gesamte Konstruktion nochmals ausrichten und sämtliche Schrauben fest anziehen, speziell auch die Schrauben im Bereich der Verbindungswinkel zu den Ober- und Unterteilen.

Anschließend noch die Madenschrauben im Bereich Seitenholm an Unterteil und Oberteil auf der Vorderseite des Gerätewagens mit Hilfe eines Schlitzschraubenziehers endgültig fixieren (siehe Foto links unten).



g) Montage der Einlegeböden:

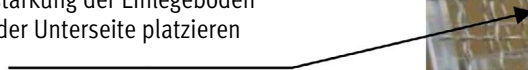
Nun kann mit der Montage der 2 Stck. Einlegeböden begonnen werden. Hierzu die mitgelieferten 8 Stck. Stahl-Clipse in der gewünschten Höhe in die Lochschiene der Seitenholme einclippen (siehe Foto links unten).

Die Clipse in den Eckpunkten auf derselben Höhe anordnen, um einen waagerechten Sitz der Einlegeböden zu gewährleisten. Ein Abzählen der freien Lochungen zwischen zwei Clipsen in der Höhe vereinfacht das Anordnen. Die Oberseite der Clipse muss nach dem Einbau waagrecht verlaufen (siehe Foto links unten).

Danach die Einlegeböden einlegen. Beim Einlegen der Einlegeböden darauf achten, dass sich die Verstärkungen aus den längs verlaufenden Quadratrohren auf der Unterseite befinden (siehe Foto unten rechts).



Verstärkung der Einlegeböden
auf der Unterseite platzieren



h) Montage der Türgriffe:

Die Gewindestange der Handräder/Türgriffe durch die Löcher in den Türrahmen stecken und mittels der mitgelieferten selbstsichernden Muttern DIN 985, M 8 mit der Tür verschrauben.



3. Wartung, Pflege, Sicherheitshinweise



Kontrollieren Sie die Schraubverbindungen regelmäßig auf ihren festen Sitz. Prüfen Sie die Komponenten auf eventuelle Beschädigungen und tauschen Sie verschlissene Teile aus.

Hinweis: Aufgrund unserer kontinuierlichen Qualitätsprüfung der Produkte können sich technische Änderungen ergeben.

Achten Sie darauf, dass der Wagen bei der Nutzung möglichst auf waagrechtem Untergrund abgestellt wird und der Feststeller der vorderen Rolle betätigt ist, um ein Wegrollen zu vermeiden.

Zur Reinigung der Oberflächen nur Wasser, keinen Alkohol oder aggressive Chemikalien verwenden!

Dauerhafter Kontakt mit Wasser kann zu Oberflächenveränderungen des Aluminiums und Beschädigungen von eventuell vorhandenen Komponenten aus anderen Materialien führen. Zusätze im Wasser von Schwimmbädern können diese Effekte noch verstärken.

Wir empfehlen daher, das Produkt nach jeder Benutzung mit klarem Wasser abzuspülen und dann mit einem weichen Tuch vorsichtig trocken zu reiben.