



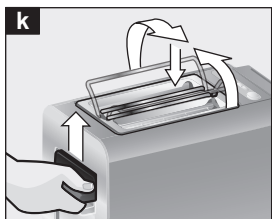
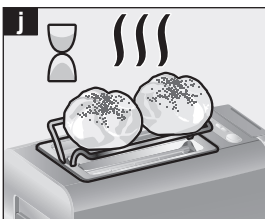
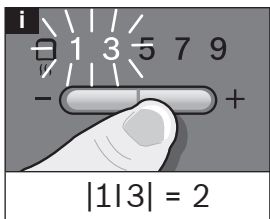
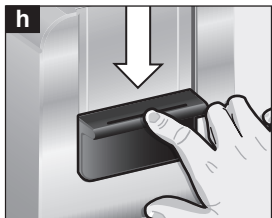
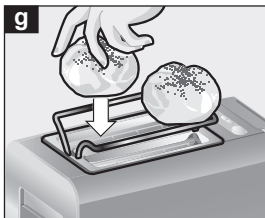
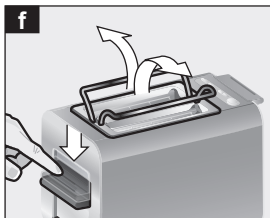
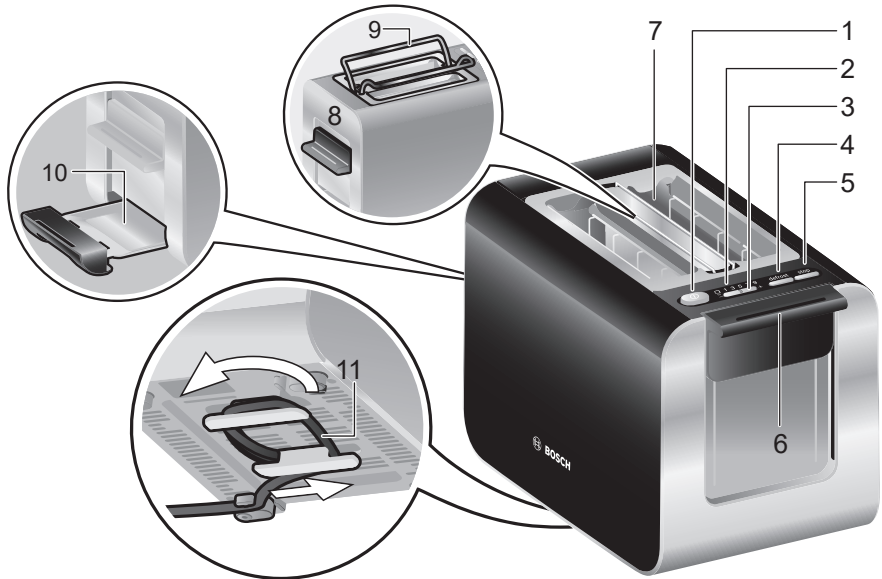
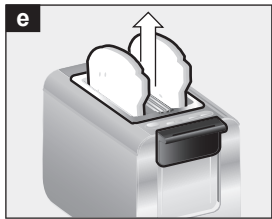
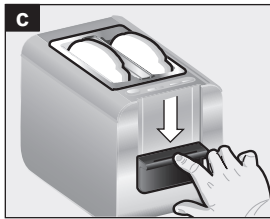
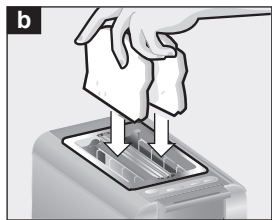
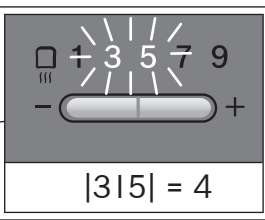
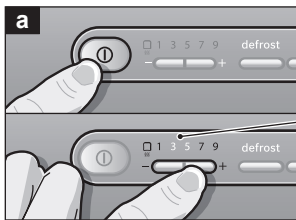
Register your
new device on
MyBosch now and
get free benefits:
[bosch-home.com/
welcome](https://bosch-home.com/welcome)



Compact toaster

TAT861.GB

[en]	Instruction manual	Compact toaster	3
[de]	Gebrauchsanleitung	Kompakt Toaster	7
[ar]	إرشادات الاستخدام	المحمصة المدمجة	15



Safety instructions

Please read and follow the operating instructions carefully and keep them for later reference. Enclose these instructions when you give this appliance to someone else.

This appliance is intended for domestic use only.

Danger of electric shock!

Only use the appliance indoors at room temperature and up to 2000 m above sea level. The appliance may only be connected to a power supply with alternating current via a correctly installed socket with earthing. Ensure that the protective conductor system of the domestic supply has been correctly installed.

Connect and operate the appliance only according to the type plate specifications. Do not use if the power cord or appliance show any signs of damage. Unplug after every use or if defective.

To avoid potential hazards, repairs such as replacing a damaged cable must only be carried out by our customer service personnel.

Keep children under 8 years of age away from the appliance and connecting cable and do not allow them to use the appliance.

This appliance may be used by children aged 8 years and older and by persons with reduced physical, sensory or mental capabilities or who lack experience and / or knowledge if they are supervised or have been given instruction in the safe use of the appliance and have understood the dangers involved. Children may not play with the appliance.

Cleaning and user maintenance shall not be made by children unless they are older than 8 years and supervised.

⚠ Risk of burns and fire!

Do not place the appliance on or near hot surfaces, e.g. hobs. Avoid splatters of grease as the plastic may be damaged.

A misuse of the appliance can potentially lead to injury.

The appliance is not intended to be operated by means of an external timer or separate remote-control system.

Do not insert any objects into the toast slot.

Bread can burn. Never operate the toaster near or underneath curtains or other flammable materials. Never cover the toast slot.

Do not touch parts other than the operating controls as the toaster can become hot during toasting.

Press down the push-down lever only for toasting; never block it.

Do not use food that may drip as it is toasted or warmed, since this is a fire hazard.

Unplug the toaster and allow it to cool down before cleaning it.

Never immerse the appliance in water or place it in the dishwasher!

Do not steam-clean the appliance.

Do not use oven or grill spray for cleaning.

Use a firm brush to remove crumbs that may have accumulated under the warming rack.

Remove the crumb tray and wipe it clean.

Only operate the toaster when it is upright. Never leave the toaster unattended while it is in use!



WARNING: Do not use this appliance near bathtubs, showers, basins or other vessels containing water.



⚠ Risk of suffocation!

Do not allow children to play with packaging material.

Congratulations on purchasing this Bosch appliance. You have acquired a high-quality product that will bring you a lot of enjoyment.

Please use this toaster solely for toasting or heating sliced bread or for reheating bread rolls on the warming rack.

Parts and operating controls

- 1  ON/OFF button
- 2 Toasting level indicator
e.g., level |3| Average browning
- 3 Button (for 9 toasting settings)
 = Warming
– = Shorter toasting time
+ = Longer toasting time
- 4 defrost button
- 5 stop button
- 6 Push-down/start lever
- 7 Toast slot
- 8 Switch (for integrated warming rack)
- 9 Warming rack
- 10 Crumb tray
- 11 Cable tidy

Before using for the first time


- Remove any stickers or film.
- With the window open, operate the toaster without bread in it at least three times at the highest toasting level setting and let it cool down.

Operation


(Figures a – k on the fold-out pages)

Important: Do not operate the toaster without the crumb tray **10**!

Toasting

- Unwind the power cable to the required length and plug it in.
- Press the  ON/OFF button; the set toasting level lights up on the toasting level indicator **2**, for example |3| or an intermediate level like |3|5| (=4).
→ Figure a.

- Use button **3** to set the desired toasting level.

Degree of toasting	Level
Warming	
Low → dry sorts of bread, e.g. sliced white bread	1
	1 3 (=2)
	3
	3 5 (=4)
	5
Medium → more moist sorts of bread, e.g. mixed-grain bread, wholemeal	5 7 (=6)
	7
High → e.g. thick-sliced black bread	7 9 (=8)
	9

Note: The toaster will remember the selected toasting level (memory function), even if it is turned off, unplugged, or in case of a power failure.


- Place the food to be toasted in the toast slot **7**.
- Press the push-down lever **6** down until it engages. The numbers for the selected toasting level flash. The toaster indicates the elapsed time by illuminating the numbers in the toasting level indicator **2**.
- Toasting ends when the food being toasted is raised up.

Note: Push the push-down lever **6** up to remove toasted items more easily.

To end the toasting process prematurely, press the **stop** button **5**.

Tip: If you toast only one slice, set the toasting level lower than for two slices.

Warming cold bread or toast

Use button **3** to set the desired toasting level  (warming).

Insert the food being toasted and press the push-down lever **6** down until it engages.

Preparing frozen bread or toast

- Use button **3** to set the desired toasting level.
- Press button **4 defrost**.
- Insert the frozen food to be toasted and press the push-down lever **6** down until it engages.

Using the warming rack

Never place aluminium foil on the warming rack **9**!

Only use the warming function when the warming rack **9** is extended.

Never warm and toast at the same time!

- Press switch **8** down until it engages. The warming rack **9** extends.
- Use button **2** to set the desired toasting level, but no higher than level **|113| (=2)**.
- Press the push-down lever **6** down until it engages.

General

Toast items only until they are golden brown and not dark or brown. Remove any burnt edges. Do not over-toast foods containing starch, especially grain and potato products (to reduce the production of acryl amides).

N.B.: If a slice gets stuck, the toaster turns itself off automatically. Pull the power plug and carefully remove the bread after the toaster has cooled down.

Saving energy

Turn the toaster off after use by pressing the **⓪** button in order to conserve energy.

Cleaning and maintenance

Risk of electric shock!

Never immerse the device in water or place it in the dishwasher!

Don't steam-clean the appliance.

Do not use oven or grill spray for cleaning.

- Pull the power plug and let the toaster cool down. Use a firm brush to remove crumbs that may have accumulated under the warming rack.
- Remove the crumb tray **10** and wipe it clean.

- Clean the toaster's exterior with a damp cloth; do not use strong or abrasive cleaning agents.

Tip: Clean the stainless steel surface with a commercial stainless steel care product.

Technical specifications

Electrical connection (voltage–frequency)	220-240V~ 50-60Hz
Output	860W

Disposal



Dispose of packaging in an environmentally-friendly manner. This appliance is labelled in accordance with European Directive 2012/19/EU concerning used electrical and electronic appliances (waste electrical and electronic equipment – WEEE). The guideline determines the framework for the return and recycling of used appliances as applicable throughout the EU. Please ask your specialist retailer about current disposal facilities.

Guarantee

The guarantee conditions for this appliance are as defined by our representative in the country in which it is sold. Details regarding these conditions can be obtained from the dealer from whom the appliance was purchased. The bill of sale or receipt must be produced when making any claim under the terms of this guarantee.

Changes reserved.

Sicherheitshinweise

Die Gebrauchsanleitung bitte sorgfältig durchlesen, danach handeln und aufbewahren! Bei Weitergabe des Geräts diese Anleitung beilegen. Dieses Gerät ist nur für den privaten Haushalt und das häusliche Umfeld bestimmt.

Stromschlaggefahr!

Das Gerät nur in Innenräumen bei Raumtemperatur und bis zu 2000 m über Meereshöhe verwenden. Das Gerät darf nur über eine vorschriftsmäßig installierte Steckdose mit Erdung an ein Stromnetz mit Wechselstrom angeschlossen werden. Stellen Sie sicher, dass das Schutzleitersystem der elektrischen Hausinstallation vorschriftsmäßig installiert ist. Gerät nur gemäß Angaben auf dem Typenschild anschließen und betreiben. Nur benutzen, wenn Zuleitung und Gerät keine Beschädigungen aufweisen. Stecker nach jedem Gebrauch oder im Fehlerfall ziehen. Reparaturen am Gerät, wie z. B. eine beschädigte Zuleitung auswechseln, dürfen nur durch unseren Kundendienst ausgeführt werden, um Gefährdungen zu vermeiden.

Kinder unter 8 Jahren sind vom Gerät und der Anschlussleitung fernzuhalten und dürfen das Gerät nicht bedienen. Dieses Gerät kann von Kindern ab 8 Jahren und darüber und von Personen mit reduzierten physischen, sensorischen oder mentalen Fähigkeiten oder Mangel an Erfahrung und/oder Wissen benutzt werden, wenn sie beaufsichtigt oder bezüglich des Gebrauchs des Gerätes unterwiesen wurden und die daraus resultierenden Gefahren verstanden haben. Kinder dürfen nicht mit dem Gerät spielen. Reinigung und Benutzer-Wartung dürfen nicht durch Kinder vorgenommen werden, es sei denn, sie sind 8 Jahre oder älter und werden beaufsichtigt.

⚠ Verbrennungs- und Brandgefahr!

Gerät nicht auf oder in die Nähe heißer Oberflächen, wie z. B. Herdplatten, stellen. Fettspritzer verhindern, der Kunststoff kann beschädigt werden.

Fehlanwendung des Gerätes kann zu Verletzungen führen. Gerät niemals an Zeitschaltuhren oder fernbedienbare Steckdosen anschließen und betreiben. Nicht mit Gegenständen im Röstschacht hantieren. Brot kann brennen. Toaster nie in der Nähe oder unterhalb von Gardinen oder anderen brennbaren Materialien betreiben. Röstschacht niemals abdecken. Der Toaster kann während des Toastens heiß werden, nur an den Bedienelementen anfassen. Start-Schieber ausschließlich zum Toasten nach unten drücken, niemals blockieren. Keine Nahrungsmittel benutzen, die während des Toastens oder Aufbackens tropfen können, Brandgefahr.

Vor dem Reinigen den Netzstecker ziehen und den Toaster abkühlen lassen. Das Gerät oder Netzkabel niemals in Wasser tauchen oder in den Geschirrspüler geben. Keinen Dampfreiniger benutzen. Nicht mit Backofen-/Grillspray reinigen. Krümel unter dem Brötchenaufsatz mit einem harten Pinsel entfernen. Krümelschublade herausziehen und abwischen.

Toaster nur stehend betreiben. Den Toaster während des Betriebs stets beaufsichtigen!



WARNUNG: Dieses Gerät nicht in der Nähe von Badewannen, Duschen, Waschbecken oder anderen Gefäßen benutzen, die Wasser enthalten.



⚠ Erstickungsgefahr!

Kinder nicht mit Verpackungsmaterial spielen lassen.

Herzlichen Glückwunsch zum Kauf dieses Gerätes aus unserem Hause Bosch. Sie haben ein hochwertiges Produkt erworben, das Ihnen viel Freude bereiten wird.

Diesen Toaster bitte ausschließlich zum Toasten oder Aufwärmen von z. B. Toastbrot, sowie zum Aufbacken von Brötchen auf dem Brötchenaufsatz verwenden.

Teile und Bedienelemente

- 1 Taste  Ein/Aus
- 2 Röstgrad-Anzeige
z.B. Stufe |3| mittlere Bräunung
- 3 Taste (für 9 Röstgrad-Einstellungen)
 = Aufwärmen
– = kürzere Toastzeit
+ = längere Toastzeit
- 4 Auftautaste defrost
- 5 stop-Taste
- 6 Start-Schieber
- 7 Röstschacht
- 8 Schalter
(für integrierten Brötchenaufsatz)
- 9 Brötchenaufsatz
- 10 Krümelschublade
- 11 Kabelaufwicklung

Vor dem ersten Gebrauch


- Vorhandene Aufkleber und Folien entfernen.
- Toaster ohne Brot bei geöffnetem Fenster mit der höchsten Röstgrad-Einstellung mindestens 3 mal aufheizen, danach abkühlen lassen.

Bedienung

(Bilder **a** – **k** auf den Ausklappseiten)

Wichtig: Gerät nicht ohne Krümelschublade **10** betreiben!

Toasten

- Zuleitung auf die gewünschte Länge abwickeln und anschließen.
- Taste  Ein/Aus drücken, in der Röstgrad-Anzeige **2** leuchtet der eingestellte Röstgrad auf, z.B. Stufe |3| oder |3|5| (=4). → Bild **a**

- Gewünschten Röstgrad mit Hilfe der Taste **3** einstellen.

Röstgrad	Stufe
Aufwärmen	
Niedrig → trockene Brotsorten, z. B. Toastbrot	1
	1 3 (=2)
	3
	3 5 (=4)
Mittel → feuchtere Brotsorten, z. B. Graubrot, Vollkornbrot	5
	5 7 (=6)
Hoch → z. B. dickes Schwarzbrot	7
	7 9 (=8)
	9

Info: Der eingestellte Röstgrad bleibt gespeichert (Memory-Funktion), wenn das Gerät ausgeschaltet oder ausgesteckt wird sowie bei Stromausfall.


- Toastgut in Röstschacht **7** einlegen.
- Den Start-Schieber **6** bis zum Anschlag nach unten drücken. Die Zahlen für den eingestellten Röstgrad blinken nun. Der Zeitablauf ist durch das jeweilige Aufleuchten der Zahlen in der Röstgradanzeige **2** erkennbar.
- Der Toastvorgang ist beendet, wenn das Toastgut nach oben gehoben wird.

Info: Zum leichteren Entnehmen des Toastguts den Start-Schieber **6** nach oben schieben.

Soll der Toastvorgang vorzeitig beendet werden, die **stop**-Taste **5** drücken.

Tipp: Bei einer Scheibe den Röstgrad kleiner stellen als bei zwei Scheiben.

Aufwärmen von kaltem Brot oder Toast

- Röstgrad  (Aufwärmen) mit Hilfe der Taste **3** einstellen.
- Toastgut einlegen und Start-Schieber **6** bis zum Anschlag nach unten drücken.

Gefrorenes Brot oder Toast zubereiten

- Gewünschten Röstgrad mit Hilfe der Taste **3** einstellen.
- Auftautaste **4 defrost** drücken.
- Gefrorenes Toastgut einlegen und Start-Schieber **6** bis zum Anschlag nach unten drücken.

Aufbacken

Keine Alufolie auf den Brötchenaufsatz **9** legen! Nur mit herausgefahrenem Brötchenaufsatz **9** aufbacken. Nicht gleichzeitig toasten und aufbacken!

- Schalter **8** bis zum Anschlag nach unten schieben. Der Brötchenaufsatz **9** fährt aus.
- Gewünschten Röstgrad mit Hilfe der Taste **2** auf maximal Stufe **|113| (=2)** einstellen.
- Start-Schieber **6** bis zum Anschlag nach unten drücken.

Allgemein

Toastgut goldgelb anstatt dunkel oder braun toasten, verbrannte Reste entfernen. Stärkehaltige Lebensmittel, insbesondere Getreide und Kartoffelprodukte, nicht zu intensiv toasten (acrylamidarme Zubereitung).

Hinweis: Bei verklemmter Scheibe schaltet der Toaster automatisch ab. Den Netzstecker ziehen und nach dem Abkühlen das Brot vorsichtig entfernen.

Energiesparen

Den Toaster nach der Benutzung mit der Taste **Ⓛ** ausschalten um Strom zu sparen.

Reinigung und Pflege

⚠ Stromschlaggefahr!

Das Gerät niemals in Wasser tauchen oder in den Geschirrspüler geben!

Keinen Dampfreiniger benutzen.

Nicht mit Backofen-/Grillspray reinigen.

- Netzstecker ziehen und Toaster abkühlen lassen. Krümel unter dem Brötchen-Aufsatz mit einem harten Pinsel entfernen.
- Krümelschublade **10** herausziehen und abwischen.

- Gehäuse nur feucht abwischen, keine scharfen oder scheuernden Reinigungsmittel verwenden.

Tipp: Die Edelstahloberfläche mit einem handelsüblichen Edelstahlpflegemittel reinigen.

Technische Daten

Elektrischer Anschluss (Spannung – Frequenz)	220-240 V~ 50-60 Hz
Leistung	860 W

Entsorgung



Entsorgen Sie die Verpackung umweltgerecht. Dieses Gerät ist entsprechend der europäischen Richtlinie 2012/19/EU über Elektro- und Elektronikaltgeräte (waste electrical and electronic equipment – WEEE) gekennzeichnet. Die Richtlinie gibt den Rahmen für eine EU-weit gültige Rücknahme und Verwertung der Altgeräte vor. Über aktuelle Entsorgungswege bitte beim Fachhändler informieren.

Garantiebedingungen

Für dieses Gerät gelten die von unserer jeweils zuständigen Landesvertretung herausgegebenen Garantiebedingungen des Landes, in dem das Gerät gekauft wurde. Sie können die Garantiebedingungen jederzeit über Ihren Fachhändler, bei dem Sie das Gerät gekauft haben, oder direkt bei unserer Landesvertretung anfordern. Die Garantiebedingungen für Deutschland und die Adressen finden Sie auf den letzten vier Seiten dieses Heftes. Darüber hinaus sind die Garantiebedingungen auch im Internet unter der benannten Webadresse hinterlegt. Für die Inanspruchnahme von Garantieleistungen ist in jedem Fall die Vorlage des Kaufbeleges erforderlich.

Änderungen vorbehalten.

التخلص من الجهاز

تخلص من عبوة الجهاز بأسلوب يدعم الحفاظ على البيئة. هذا الجهاز مطابق للمواصفة الأوروبية 19/2012/المجموعة الاقتصادية الأوروبية الخاصة بالأجهزة الكهربائية والإلكترونية القديمة

(waste electrical and electronic equipment – WEEE).

وهذه المواصفة تحدد الإطار العام لقواعد تسري في جميع دول الاتحاد الأوروبي بخصوص استعادة الأجهزة القديمة وإعادة استغلالها. قومي باستشارة موزعك المحلي لمعرفة أحدث الانظمة المتبعة حاليا للتخلص من الاجهزة القديمة.

شروط الضمان

يتم تحديد شروط الضمان لهذا الجهاز من قبل ممثلنا في الدولة التي يتم فيها بيع الجهاز. يمكنك الحصول على تفاصيل هذه الشروط من قبل الموزع الذي اشتريت منه الجهاز. يرجى إحضار فاتورة أو إيصال الشراء في حال أصاب جهازك أي طارئ يغطيه الضمان.

نحتفظ بحقنا في إجراء أية تعديلات.

بيانات تقنية

التوصيل بالكهرباء (الجهد – التردد)	240-220 فولت ~ 50-60 هرتز
القدرة	860 وات

عام

قم بتحميص القطع حتى يتحول لونها إلى اللون البني الذهبي وليس إلى الداكن أو البني. تخلص من أية حواف محترقة. لا تقم بتحميص الخبز الذي يحتوي على النشا بشكل زائد، وخاصة المنتجات التي تضم في تركيبها الحبوب والبطاطس (لتقليل إنتاج الأميدات الأكريلية).

ملاحظة: في حالة تعلق شريحة خبز بجهاز التحميص، فإنه يقوم بإيقاف التشغيل تلقائيًا. اجذب كابل التيار الكهربائي وقم بإزالة الخبز بحذر عندما يبرد جهاز التحميص.

توفير الطاقة

قم بإيقاف تشغيل جهاز التحميص بعد استخدامه بالضغط على الزر ① للحفاظ على الطاقة.

التنظيف والصيانة**⚠ خطر التعرض لصدمة كهربائية**

لا تغمر الجهاز في الماء أو تضعه في جهاز غسل الأطباق!

لا تقم بتنظيف الجهاز باستخدام البخار.

يجب عدم تنظيف الجهاز باستخدام سبراي تنظيف أفران/سبراي تنظيف شوايات.

■ اسحب كابل التيار الكهربائي واترك جهاز التحميص ليبرد. استخدم فرشاة متينة لإزالة الفتات الذي قد يتجمع أسفل حامل التسخين.

■ قم بإزالة درج الفتات 10 وتنظيفه.

■ قم بتنظيف الجسم الخارجي لجهاز التحميص باستخدام قطعة قماش مُبللة؛ تجنب استخدام أية مواد تنظيف قوية أو كاشطة.

تلميح: قم بتنظيف السطح المصنوع من الصلب

المقاوم للصدأ مستخدمًا منتجًا تجاريًا مختصًا بالعناية بالصلب المقاوم للصدأ.

المُحددة. سيشير جهاز التحميص إلى الوقت المنقضي عبر إضاءة الأرقام الموجودة على مؤشر مستوى التحميص 2.

■ تنتهي عملية التحميص عندما يتم رفع الخبز الجاري تحميصه.

ملاحظة: ارفع ذراع الدفع لأسفل 6 إلى أعلى لإزالة القطع التي تم تحميصها بسهولة بالغة.

لإنهاء عملية التحميص قبل الوقت المحدد، اضغط على الزر **stop** (إيقاف) 5.

تلميح: إذا قمت بتحميص شريحة خبز واحدة فقط، فقم بتحديد مستوى التحميص على مستوى أقل من المُخصص لشريحتين.

تسخين الخبز البارد أو الخبز المُحمّص

■ استخدم الزر 3 لتحديد مستوى التحميص المطلوب (تسخين).

■ أدخل الخبز الجاري تحميصه ثم اضغط على ذراع الدفع لأسفل 6 حتى تستقر في موضعها.

تجهيز الخبز المُجمّد أو المُحمّص

■ استخدم الزر 3 لتحديد مستوى التحميص المطلوب.

■ اضغط على الزر **defrost** (إزالة الصقيع) 4.

■ أدخل الخبز المُجمّد المقرر تحميصه ثم اضغط على ذراع الدفع لأسفل 6 حتى تستقر في موضعها.

استخدام حامل التسخين

■ لا تضع ورق الألومنيوم على رف التسخين مطلقًا 9! استخدم وظيفة التسخين فقط عندما يكون حامل التسخين 9 ممتدًا.

■ لا تقم مطلقًا بإجراء التسخين والتحميص في نفس الوقت!

■ اضغط على المفتاح 8 لأسفل إلى أن يستقر في موضعه. سيتمدد حامل التسخين 9.

■ استخدم الزر 2 لتحديد مستوى التحميص المطلوب، لكن مع عدم تجاوزه للمستوى

|113| (2=).

■ اضغط على ذراع الدفع لأسفل 6 حتى تستقر في موضعها.

ملاحظة هامة: لا تقم بتشغيل جهاز التحميص دون وضع درج الفتات **10!**
التحميص

- افرد كابل التيار الكهربائي إلى الطول المطلوب ثم قم بتوصيله.
- اضغط على زر التشغيل/الإيقاف ①؛ يضيء مستوى التحميص المحدد على مؤشر مستوى التحميص **2**، على سبيل المثال |3| أو مستوى متوسط مثل |315| (=4) ← الصورة **a**.
- استخدم الزر **3** لتحديد مستوى التحميص المطلوب.

المستوى	درجة التحميص
☐	التسخين
1	منخفض ← أنواع الخبز الجاف، مثل خبز توست
31 (2=)	
3	
5 3 (4=)	
5	
7 5 (6=)	متوسط ← أنواع الخبز الرطب مثل الخبز الخشن والخبز المصنوع من الحبوب الكاملة
7	
9 7 (8=)	عالي ← كالخبز الأسمر السميك على سبيل المثال
9	

ملاحظة: سيتذكر جهاز التحميص مستوى التحميص المحدد (وظيفة الذاكرة)، حتى لو تم إيقاف تشغيله أو فصله أو في حالة انقطاع التيار الكهربائي.

- ضع الخبز المراد تحميصه في فتحة إدخال الخبز **7**.
- اضغط على ذراع الدفع لأسفل **6** حتى تستقر في موضعها. ستومض أرقام مستويات التحميص

تهانينا لشرائك هذا الجهاز من **Bosch**.
لقد حصلت على منتج فائق الجودة سوف يمنحك الكثير من المتعة.

برجاء عدم استخدام جهاز التحميص هذا إلا لتحميص أو تدفئة قطع خبز، على سبيل المثال قطع خبز التوست، وكذلك لتسخين أرغفة الخبز الصغيرة على حامل تسخين أرغفة الخبز الصغيرة.

الأجزاء وأزرار التشغيل

- 1 زر التشغيل/الإيقاف ①
- 2 مؤشر مستوى التحميص على سبيل المثال، المستوى |3| يشير للون بني متوسط
- 3 الزر (من أجل 9 أوضاع ضبط لدرجة التحميص)
- 4 ☐ = التسخين
- = وقت تحميص أقصر
+ = وقت تحميص أطول
- 5 زر **defrost** (إزالة الصقيع)
- 6 زر **stop** (الإيقاف)
- 7 ذراع الدفع لأسفل/بدء التشغيل
- 8 فتحة إدخال الخبز
- 9 مفتاح (خاص بحامل التسخين المدمج)
- 10 حامل التسخين
- 11 درج الفتات
- 12 غطاء الكابل

قبل الاستخدام للمرة الأولى

- قم بإزالة أية ملصقات أو أعطية.
- قم، عندما تكون النافذة مفتوحة، بتشغيل جهاز التحميص دون وضع خبز فيه لثلاث مرات على الأقل عند إعداد مستوى التحميص الأعلى ثم اتركه يبرد.

التشغيل

(الصور رقم **a - k** انظر إلى الرسوم التوضيحية الموجودة الغلاف الأمامي من هذا الدليل)

⚠️ خطر حدوث حروق وخطر حدوث حريق!

لا تضع الجهاز على سطح ساخن أو بالقرب منه، مثل صفيحة الموقد. تجنب رذاذ الدهن فقط يتضرر البلاستيك.

الاستخدام الخاطئ للجهاز يمكن أن يؤدي إلى حدوث إصابات. يجب عدم القيام بأي حال من الأحوال بتوصيل أو تشغيل الجهاز مع ساعات توقيت التشغيل/إيقاف التشغيل أو مع مقابس قابلة للتشغيل عن بعد. يجب عدم إدخال أية أجسام في فتحة إدخال الخبز. الخبز يمكن أن يحترق. يجب عدم القيام بأي حال من الأحوال بتشغيل جهاز التحميص بالقرب من أو أسفل الستائر أو المواد الأخرى القابلة للاشتعال. يجب عدم القيام بأي حال من الأحوال بتغطية فتحة إدخال الخبز. يجب عدم لمس أية أجزاء أخرى بخلاف أزرار التحكم في التشغيل فقد يصبح جهاز التحميص ساخناً أثناء التحميص. يجب عدم الضغط على ذراع الدفع لأسفل إلا لإجراء التحميص فقط؛ يجب عدم التسبب في إعاقتها مطلقاً. يجب عدم استخدام أية مواد غذائية يمكن أن تتساقط منها قطرات أثناء عملية التحميص، خطر حدوث حريق. قبل التنظيف يجب إخراج قابس الجهاز من مقبس التغذية بالكهرباء والانتظار حتى يكون الجهاز قد أصبح بارداً. يجب عدم غمر الجهاز أو كبل التوصيل بالكهرباء في الماء أو وضعه في جهاز غسل الأطباق! يجب عدم تنظيف الجهاز باستخدام البخار. يجب عدم تنظيف الجهاز باستخدام سبراي تنظيف أفران/سبراي تنظيف شوايات. يتم استخدام فرشاة متينة لإزالة الفتات الذي قد يتجمع أسفل حامل التسخين. يتم إزالة درج الفتات وتنظيفه.

يجب عدم استخدام جهاز التحميص إلا عندما يكون واقفاً في الوضع الصحيح. يجب عدم ترك جهاز التحميص دون مراقبة أثناء استخدامه!

تحذير: لا تستخدم هذا الجهاز بالقرب من أحواض الاستحمام، أو الدش، أو أحواض الغسيل، أو أي وعاء آخر يحتوي على ماء.



⚠️ خطر الاختناق!

يجب عدم السماح للأطفال باللعب بمواد التغليف والتعبئة.

إرشادات السلامة

برجاء قراءة إرشادات الاستخدام بأكملها بعناية والتعامل مع الجهاز بالأسلوب الموضح فيها، والحفاظ عليها للرجوع إليها عند الحاجة! في حالة قيامكم بإعطاء الجهاز لشخص آخر يرجى منكم تسليمه إرشادات الاستخدام هذه سويا مع الجهاز. هذا الجهاز مخصص للاستخدام المنزلي فقط.

⚠️ خطر حدوث صدمة كهربائية!

لا تستخدم الجهاز سوى في الأماكن الداخلية وفي درجة حرارة الغرفة، وعلى ارتفاع أقل من 2000 متر فوق مستوى سطح البحر. ينبغي توصيل الجهاز فقط بمقبس مركب بطريقة سليمة ومزود بوصلة تأريض على أن تكون شبكة الكهرباء ذات تيار متردد. تأكد من أن نظام أسلاك الحماية الأرضية الخاص بتركيبات المنزل الكهربائية مركبة وفقاً للوائح المعنية. يجب عدم توصيل وتشغيل الجهاز إلا وفقاً للبيانات المنصوص عليها في لوحة بيانات الطراز. يجب عدم استخدام الجهاز إلا عندما يكون كبل الإمداد بالكهرباء والجهاز في حالة سليمة وليس بهما أي تلف. يجب إخراج قابس الجهاز من مقبس التغذية بالتيار الكهربائي بعد الانتهاء من الاستخدام في كل مرة أو في حالة حدوث خلل. لا يسمح بإجراء أية أعمال إصلاح، مثل استبدال كبل إمداد بالكهرباء تالف، إلا من قبل خدمة العملاء التابعة لشركتنا، وذلك لتجنب تعريض أشخاص أو أشياء للخطر. يجب الحفاظ على الأطفال الذين يقل عمرهم عن 8 سنوات بعيداً عن الجهاز وعن كبل التوصيل بالكهرباء، ولا يسمح لهم بتشغيل الجهاز. هذا الجهاز يمكن أن يتم استخدامه من قبل أطفال يبلغ عمرهم 8 سنوات أو ما يزيد عن ذلك ومن قبل أشخاص ذوي قدرات بدنية أو حسية أو ذهنية محدودة أو نقص في الخبرة و/أو نقص في المعارف والمعلومات، وذلك عندما يكون جاري الإشراف عليهم أو بعد أن يكون قد تم إعطائهم إرشادات تفصيلية بشأن كيفية الاستخدام الآمن للجهاز وبعد أن يكونوا قد فهموا جيداً الأخطار المترتبة على استخدام الجهاز. يجب عدم السماح للأطفال بأن يقوموا باللعب بالجهاز. أعمال التنظيف وأعمال صيانة الجهاز التي يتم إجرائها من قبل المستخدم لا يسمح بأن يتم إجرائها من قبل أطفال إلا إذا كانوا يبلغون من العمر 8 سنوات أو أكثر وكان جاري الإشراف عليهم عند قيامهم بذلك.

Kundendienst – Customer Service

DE Deutschland, Germany

BSH Hausgeräte Service GmbH
Zentralwerkstatt für kleine Hausgeräte
Trautskirchener Strasse 6-8
90431 Nürnberg

Online Auftragsstatus, Filterbeutel-
Konfigurator und viele weitere Infos unter:
www.bosch-home.com
Reparaturservice, Ersatzteile & Zubehör,
Produkt-Informationen:
Tel.: 0911 70 440 040
mailto:Kleingeraete@bshg.com

AE United Arab Emirates, الإمارات العربية المتحدة

BSH Home Appliances FZE
Round About 13, Plot Nr MO-0532A
Jebel Ali Free Zone - Dubai
Tel.: 04 881 44 01*

mailto:service.uae@bshg.com
www.bosch-home.com/ae

*Sun-Thu: 8am to 5pm (exclude public holidays)

AL Republika e Shqiperise, Albania

Elektro-Service sh.p.k
Rruga Kasem Shima, Kodi postar-1050
Prane Ures Mezezit
1023 Tirane
Tel.: 4 227 8130; -131
mailto:info@elektro-servis.com

EXPERT Service

Rruga e Kavajes, Kulla B Nr 223/1 Kati I
1023 Tirane
Tel.: 4 480 6061, 4 227 4941
Cel: +355 069 60 45555
mailto:info@expert-servis.al

AM Armenia, Հայաստան

ZIG ZAG LLC
Charenci str. 25
Yerevan 375025
Tel.: 010 55 60 10
mailto:service@zigzag.am
www.zigzag.am

AT Österreich, Austria

BSH Hausgeräte Gesellschaft mbH
Werkskundendienst für Hausgeräte
Quellenstrasse 2a
1100 Wien

Online Reparaturannahme, Ersatzteile und
Zubehör und viele weitere Infos unter:
www.bosch-home.at
Reparaturservice, Ersatzteile & Zubehör,
Produktinformationen
Tel.: 0810 550 511*
mailto:vie-stoerungsannahme@bshg.com
*Wir sind an 365 Tagen von 07.00 bis 22.00 Uhr für
Sie erreichbar.

AU Australia

BSH Home Appliances Pty. Ltd.
Gate 1, 1555 Centre Road
Clayton, Victoria 3168
Tel.: 1300 369 744*
mailto:customersupport.au@bshg.com
www.bosch-home.com.au

*Mon-Fri 24 hours

AZ Azərbaycan Respublikası, Azerbaijan

Baku Service Company MMC
Nərimanov r-nu, Əhməd Rəcəbli küç. 1,
bina 50C

Baku
Tel.: 12 991
mailto:info@bakuservice.az
www.ser-cen.az

Yurd Service MMC
75-79, Bakikhanov Str.

Baku, AZ1007
Tel.: 12 480 33 01
mailto:info-service@yurd.az
www.yurd.az

Optimal Elektronika MMC
Hasanoglu 7B, Narimanov discript
Baku, AZ1072

Tel.: 12 954
mailto:STMS@optimal.az
www.optimal.az

BA Bosna i Hercegovina, Bosnia-Herzegovina

"HIGH" d.o.o.
Gradačacka 29b
71000 Sarajevo
Tel./Fax: 033 21 35 13
mailto:centralniservis@yahoo.com

BE Belgique, België, Belgium

BSH Home Appliances S.A. - N.V.
Rue Picard 7, box 400
Picardstraat 7, box 400
1000 Bruxelles - Brussel
Tel.: 02 475 70 01
mailto:bru-repairs@bshg.com
www.bosch-home.be

BG Bulgaria

BSH Domakinski Uredi Bulgaria EOOD
Business center FPI, floor 5,
Cherni vrah Blvd. 51B
1407 Sofia
Tel.: 0700 208 17
mailto:informacia.servis-bg@bshg.com
www.bosch-home.bg

BH Bahrain, مملكة البحرين

Khalaifat Est.
BLD 898, R 533, TASHAN 405
Manama
Tel.: 01 740 05 53*
mailto:service@khalaifat.com
*Sat-Thu 7am to 5pm (exclude public holidays)

BY Belarus, Беларусь

ООО "БСХ Бытовая техника"
tel.: 495 737 2961
mailto:mok-kdhl@bshg.com

CA Canada

BSH Home Appliances Ltd.
Tel.: 800 944 2904
mailto:bosch-canada-questions@bshg.com
www.bosch-home.ca

CH Schweiz, Suisse, Svizzera, Switzerland

BSH Hausgeräte AG
Bosch Hausgeräte Service
Fahrweidstrasse 80
8954 Geroldswil
Reparaturservice, Ersatzteile & Zubehör,
Produktinformationen
Tel.: 0848 888 200
mailto:ch-service@bshg.com
mailto:ch-spapart@bshg.com
www.bosch-home.ch

CN China, 中国

中国江苏省南京市鼓楼区清江南路18号3幢
BSH Home Appliances Service Jiangsu Co. Ltd.
Building 3, No. 18 Qingjiang South Road,
Gulou District,
Nanjing, Jiangsu Province
Service Tel.: 400 8855 888*
mailto:careline.china@bshg.com
www.bosch-home.cn
*phone rate depends on the network used

CY Cyprus, Κύπρος

BSH Ikiakes Syskeves-Service
39, Arh. Makaariou III Str.
2407 Egomi/Nikosia (Lefkosia)
Tel.: 777 78 007
mailto:EGO-CYCustomerService@bshg.com

CYN Turkish Rep. Of North Cyprus

Argas Limited Company
37 Osman Paşa Cad. Küçük Çiftlik
Lefkoşa
Tel.: 0228 40 70
mailto:argas.teknik@yar-group.com
Semson Ticaret Sti. Ltd.
Bedrettin Demirel Cad. no 17
Girne
Tel.: 0816 04 94
mailto:m.defterali@ercantangroup.com

CZ Česká Republika, Czech Republic

Více informací (např. záruční podmínky,
prodloužená záruka aj.) naleznete na webových
stránkách www.bosch-home.com/cz/
nebo nás kontaktujte na +420 251 095 511
BSH domácí spotřebiče s.r.o.
Radlická 350/107c
158 00 Praha 5
Přijem oprav
Tel.: +420 251 095 043
mailto:opravy@bshg.com

DK Danmark, Denmark

BSH Hvidevarer A/S
Telegrafvej 4
2750 Ballerup
Tel.: 44 89 80 18
mailto:BSH-Service.dk@bshg.com
www.bosch-home.dk

EE Eesti, Estonia

Renekri Kaubanduse OÜ
Tammisaare tee 134B (Euronicsi kaupluses)
12918 Tallinn
Tel.: 0651 2222
mailto:klienditeenindus@renerk.ee
www.renerk.ee
Eliser OÜ
Mustamäe tee 24
10621 Tallinn
Tel.: 0665 0090
mailto:hooldus@eliser.ee
www.kodumasinatereмонт.ee

ES España, Spain

BSH Electrodomésticos España S.A.
Servicio Oficial del Fabricante
Parque Empresarial PLAZA,
C/ Manfredonia, 6
50197 Zaragoza
Tel.: 976 305 713
mailto:CAU-Bosch@bshg.com
www.bosch-home.es


FI Suomi, Finland

BSH Kodinkoneet Oy
Itälähdenkatu 18 A, PL 123
00201 Helsinki
Tel.: 0207 510 705*
mailto:Bosch-Service-FI@bshg.com
www.bosch-home.fi
*Soittajahinta on kiinteästä verkosta ja matkapuh-
elimesta 8,35 snt/puh + 16,69 snt/min.


FR France

BSH Electroménager S.A.S.
Service Après-Vente
26 ave Michelet - CS 90045
93582 SAINT-OUEN cedex
Service interventions à domicile:
01 40 10 11 00

Service Consommateurs:

0 892 698 010 

Service Pièces Détachées et Accessoires:

0 892 698 009 

mailto:serviceconsommateur.fr@bosch-home.com
www.bosch-home.com/fr

GB Great Britain

BSH Home Appliances Ltd.
Grand Union House,
Old Wolverton Road,
Wolverton

Milton Keynes MK12 5PT

To arrange an engineer visit, to order spare parts and accessories or for product advice please visit www.bosch-home.co.uk
Or call

Tel.: 0344 892 8979*

*Calls are charged at the basic rate, please check with your telephone service provider for exact charges.

GE Georgia, საქართველო

Elit Service Ltd.
Vake-Saburtalo district,
Intersection of Al. Kazbegi ave.
and Kavtaradze Str. 0186
Kavtaradze str. 1
Tbilisi
Tel.: 32 300 020
mailto:info@es.ge

GR Greece, Ελλάδα

BSH Ikiakes Siskeves A.B.E.
Central Branch Service
17 km E.O. Athinon-Lamias & Potamou 20
14564 Kifisia
Τηλέφωνο: 210 4277 500; -701
mailto:nkf-CustomerService@bshg.com
www.bosch-home.gr

HK Hong Kong, 香港

BSH Home Appliances Limited
香港新界荃灣青山公路388號中環大廈23樓07室
Unit 07, 23/F, CDW Building,
388 Castle Peak Road,
Tsuen Wan, New Territories,
Hong Kong
Tel.: 2626 9655 (HK)
Toll free 0800 863 (Macao)
mailto:bosch.hk.service@bshg.com
www.bosch-home.com.hk

HR Hrvatska, Croatia

BSH kućanski uređaji d.o.o.
Ulica grada Vukovara 269F
10000 Zagreb
Tel.: 01 5520 888
mailto:informacije.servis-hr@bshg.com
www.bosch-home.com/hr

HU Magyarország, Hungary

BSH Háztartási Készülék Kereskedelm Kft.
Árpád fejedelem útja 26-28
1023 Budapest
Call Center: +06 80 200 201
mailto:BSH-szerviz@bshg.com
www.bosch-home.com/hu

IE Republic of Ireland

BSH Home Appliances Ltd.
M50 Business Park,
Ballymount Road Upper,
Walkinstown
Dublin 12

To arrange an engineer visit, to order spare parts and accessories or for product advice please call

Tel.: 01450 2655*

www.bosch-home.ie

*Calls are charged at the basic rate, please check with your telephone service provider for exact charges

IL Israel

C/S/B/ Home Appliance Ltd.
1, Hamasger St.,
North Industrial Park
Lod, 7129801
Tel.: 08 9777 222
mailto:csb-serv@csb-ltd.co.il
www.bosch-home.co.il

IN India, भारत, भारत

BSH Household Appliances Mfg. Pvt. Ltd.
Arena House, Main Bldg, 2nd Floor,
Plot No. 103, Road No. 12,
MIDC, Andheri East
Mumbai 400 093
Toll Free 1800 266 1880*
www.bosch-home.in
*Mon-Sat: 8am to 8pm (exclude public holidays)

IS Iceland

Smith & Norland hf.
Noatuni 4
105 Reykjavik
Tel.: 0520 3000
www.sminor.is

IT Italia, Italy

BSH Elettrodomestici S.p.A.
Via. M. Nizzoli 1
20147 Milano (MI)
Tel.: 02 412 678 100
mailto:info.it@bosch-home.com
www.bosch-home.com/it

JO Jordan, الأردن

Diab Qawasmi & Sons Co.
Khaled Ben Al-Waleed Street,
Jabal Al Hussein (11121),
P.O. Box 212292
Amman
Tel.: 06 465 8505, -2650
Tel.: 79 110 3430
mailto:boschjo@yahoo.com

KG Kyrgyzstan, Кыргыз Республикасы

OCoO Alfa Systems
Jibek Jolu str. 40
Bishkek
Tel.: 0702 98 53 53
mailto:alfas-service@mail.ru

KR Republic Korea, Daehan Minguk, 대한민국

Empel Co. Ltd.
1201 ACE High Tech City 1 Building
775 Gyeongin-ro Youngdeungpo-gu
Seoul 07299 South Korea
Tel.: 1899-4636
mailto:hsshim@empel.co.kr

KZ Kazakhstan, Қазақстан

BSH Home Appliances LLP
Dostyk 117/6,
Business Center "Khan Tengri"
Almaty
Hotline: 5454*
mailto:ALA-Service@bshg.com
*Toll free from mobile only

LB Lebanon, لبنان

Tehlni, Hana & Co.
Boulevard Dora 4043 Beyrouth,
P.O. Box 90449
Jdeideh 1202 2040
Tel.: 01 255 211
mailto:Info@tehlni-hana.com

LT Lietuva, Lithuania

UAB "AG Service"
R. Kalantos g. 32
52494 Kaunas
Tel.: +370 (8) 700 556 55
mailto:servisas@agservice.lt
www.agservice.lt

Baltic Continent Ltd.

Lukšio g. 23
09132 Vilnius
Tel.: +370 (8) 700 555 95
mailto:info@balticcontinent.lt
www.balticcontinent.lt

UAB Emtoservis

Savanorių pr. 1 (Centrinė būstinė)
03116 Vilnius
Tel.: +370 (8) 700 447 24
mailto:svc@emtoservis.lt
www.emtoservis.lt

LU Luxembourg

BSH électroménagers S.A.
13-15, ZI Breedeweues
1259 Senningerberg
Tel.: 26 349 811
Reparaturen: lux-repair@bshg.com
Ersatzteile: lux-spare@bshg.com
www.bosch-home.com/lu

LV Latvija, Latvia

SIA "General Serviss"
Bulju iela 70c
1067 Riga
Tel.: +371 6742 5232
mailto:info@serviscentrs.lv
www.serviscentrs.lv
SIA Koroso
Vestienas iela 2
1004 Riga
Tel.: +371 2200 4203
mailto:servis@koroso.lv
www.koroso.lv
EMTA Serviss SIA
Katlakalna 1
1073 Riga
Tel.: +371 6602 0338
mailto:info@emta.lv
www.emta.lv
Sia Elektronika-Serviss
Tadaiku iela 4
1004 Riga
Tel.: +371 6771 7060
mailto:serviss@elektronika.lv
www.elektronika.lv

MD Moldova

S.R.L. "Rialto-Studio"
Площадь Дмитрия Кантемира, 1, этаж 3,
2069 Кишинев
Тел.: +373 22 840 050, 840 054
mailto:service@rialto.md

ME Crna Gora, Montenegro

ME Crna Gora, Montenegro
Elektronika komerc
Oktobarske revolucije 129
81000 Podgorica
Tel./Fax: 020 674 631
Mobil: 069 324 812
mailto:ekobosch.servis@t-com.me

MK Macedonia, Македонија

GORENEC
Jane Sandanski 67 lok.3
1000 Skopje
Tel.: 022 454 600
Mobil: 070 233 689
mailto:gorenec@yahoo.com

MT Malta

Oxford House Ltd.
Notabile Road
Mriehel BKR 14
Tel.: 021 442 334
www.oxfordhouse.com.mt

MV Raajjeyge Jumhooriyyaa, Maldives

Lintel Investments and Management Services Pvt. Ltd.
Ma. Maadheli, Majeedhee Magu Malé
Tel.: 030 10 200
mailto:mohamed.zuhuree@intel.mv
www.lintel.com.mv

NL Netherlands, Netherlands

BSH Huishoudapparaten B.V.
Taurusavenue 36
2132 LS Hoofddorp
Storingsmelding/ Onderdelenverkoop:
Tel.: 088 424 4010
mailto:bosch-contactcenter@bshg.com
mailto:bosch-onderdelen@bshg.com
www.bosch-home.nl

NO Norge, Norway

BSH Husholdningsapparater A/S
Gresensvingen 9
0661 Oslo
Tel.: 22 66 05 54
mailto:Bosch-Service-NO@bshg.com
www.bosch-home.no

NZ New Zealand

BSH Home Appliances Ltd.
Level 3, Air NZ Building,
Smales Farm Business Park
74 Taharoto Road,
Takapuna
Auckland 0622
Tel.: +64 0800 245 700*
mailto:aftersales.nz@bshg.com
www.bosch-home.co.nz
*Mon-Fri: 8.30am to 5pm (exclude public holidays)

PK Pakistan, پاکستان

MEGA Home Appliances
Plaza 46-A, Commercial Sector XX,
Phase 3, DHA
Lahore
Tel.: 0800-BOSCH (26724)*
Tel: 42 371 32 682-5 Ext: 8005*
mailto:customer.care@megahome.pk
www.megahome.pk
*Mon-Sat: 9am to 6pm (exclude public holidays)

PL Polska, Poland

BSH Sprzęt Gospodarstwa
Domowego Sp. z o.o.
Al. Jerozolimskie 183
02-222 Warszawa
Tel.: +48 42 271 5555
mailto:Serwis.Fabryczny@bshg.com
www.bosch-home.pl

PT Portugal

BSHP Electrodomésticos, Sociedade Unipessoal Lda.
Rua Alto do Montijo, nº 15
2790-012 Carnaxide
Tel.: 214 250 730
mailto:bosch.electrodomesticos.pt@bshg.com
www.bosch-home.pt

RO România, Romania

BSH Electrocasnice srl.
Sos. Bucuresti-Ploiesti, nr. 19-21, sect.1
013682 Bucuresti
Tel.: 021 203 9748
mailto:service.romania@bshg.com
www.bosch-home.ro

RU Russia, Россия

ООО «БСХ Бытовые Приборы»
Сервис от производителя
Тел.: 8 (800) 200 29 61
mailto:hotlineru@bshg.com
www.bosch-home.com

SA Kingdom Saudi Arabia, المملكة العربية السعودية

Abdul Latif Jameel Electronics and Airconditioning Co. Ltd.
BOSCH Service centre, Kilo 5 Old Makkah Road (Next to Toyota), Jamiah Dist., P.O. Box 7997
Jeddah 21472
Tel.: 800 127 9999*
mailto:ALJECC8@ALJ.COM
www.aljelectronics.com.sa
*Sat-Thu: 8am to 11pm (exclude public holidays)

SE Sverige, Sweden

BSH Home Appliances AB
Landsvägen 32
169 29 Solna
Tel.: 0771 197 000
mailto:Bosch-Service-SE@bshg.com
www.bosch-home.se
SG Singapore, 新加坡
BSH Home Appliances Pte. Ltd.
38C Jalan Pemimpin, #01-01
Singapore 577180
Tel.: 6751 5000*
mailto:bshsgp.service@bshg.com
www.bosch-home.com.sg
*Mon-Fri: 9am to 6pm, Sat: 9am to 1pm (exclude public holidays)

SI Slovenija, Slovenia

BSH Hišni aparati d.o.o.
Litostrojska 48
1000 Ljubljana
Tel.: 01 5830 700
mailto:informacije.servis-slo@bshg.com
www.bosch-home.com/si

SK Slovensko, Slovakia

Viac informácií (napr. záručné podmienky, predĺžená záruka a i.) nájdete nabebových stránkach www.bosch-home.com/sk alebo nás kontaktujte na +420 251 095 511
BSH domácí spotřebiče s.r.o.
organizačná zložka Bratislava
Trnavská cesta 50
821 02 Bratislava
Příjem opráv
Tel: +421 238 106 115
mailto:opravy@bshg.com

TH Thailand, ราชอาณาจักรไทย

BSH Home Appliances Limited
Ital Thai Tower, 2034/31-39, 1st floor,
New Petchburi Road,
Bangkapi, Huay Kwang
Bangkok, 10310
Tel.: 02 495 2424*
www.bosch-home.com/th
*Mon-Sat: 8am to 6pm (exclude public holidays)

TJ Tadschikistan, Ҷумҳурии Тоҷикистон

P.E. Suhrob Muhtidinov
Shamsi street no: 67/A
Dushanbe
Tel.: 091 867 80 43
mailto:sino2003@list.ru
Vostok Co. Ltd.
Yakkacinaraskaya street No: 144/4
Dushanbe
Tel.: 44 600 78 72
mailto:Lola.Mirzoeva@vostok.tj
www.volna.tj

TM Türkmenistan, Turkmenistan

Bayram Anna Yuryewna
Staraya marka, Atabeyeva str.
Spectrum mağaza
Ashgabat
Tel.: 012 26 94 16
mailto:steptr@mail.ru

TR Türkiye, Turkey

BSH Ev Aletleri Sanayi ve Ticaret A.S.
Fatih Sultan Mehmet Mahallesi,
Balcan Caddesi No: 51
34771 Ümraniye, İstanbul
Tel.: 0 216 444 6333*
mailto:careline.turkey@bshg.com
www.bosch-home.com/tr
*Çağrı merkezini sabit hatlardan aramanın bedeli şehir içi ücretlendirmedir. Cep telefonlarından ise kullanılan tarifeyle göre değişkenlik göstermektedir

TW Taiwan, 台灣

我們期盼您不斷的鼓勵與指導，
任何諮詢或服務需求，歡迎洽詢客服專線
BSH Home Appliances Private Limited
台北市內湖區洲子街80號11樓
11F., No.80, Zhouzi St., Neihu Dist.
Taipei City 11493
Tel.: 0800 368 888
mailto:bshntn-service@bshg.com
www.bosch-home.com.tw

UA Ukraine, Україна

ТОВ «БСХ Побутова Техніка»
Тел.: 0 800 300 152*
mailto:BSH-serviceua@bshg.com
www.bosch-home.com.ua
*Безкоштовна Інфо-Лінія Пн-Пт з 9.00 до 18.00

UZ O'zbekiston Respublikasi, Republic of Uzbekistan

Elektronik Magnat
Beruni street No: 5/6
Tashkent
Tel.: 712 156 333
mailto:magnat.service.uzb@gmail.com

XK Kosovo

Service-General SH.P.K.
rr.Magjistrjaja Ferizaj Prishtine
70000 Ferizaj
Tel.: 00381 (0) 290 330 723
mailto:servicegeneral527@gmail.com

XS Srbija, Serbia

BSH Kućni aparati d.o.o.
Omladinskih brigada 90E
11070 Novi Beograd
Tel.: 011 353 70 08
mailto:informacije.servis-sr@bshg.com
www.bosch-home.rs

ZA South Africa

BSH Home Appliances (Pty) Ltd.
96 Fifteenth Road, Randjespark
1685 Midrand - Johannesburg
Tel.: 086 002 6724
mailto:bsh@iopen.co.za
mailto:appliance-service@bshg.com
www.bosch-home.com/za

DE Garantiebedingungen

BSH Hausgeräte GmbH, Deutschland

Stand: Januar 2021

Bosch-Infoteam

(Mo-Fr: 8.00-18.00 Uhr erreichbar)

Für Produktinformationen sowie Anwendungs- und Bedienungsfragen zu **kleinen Hausgeräten**:

Tel.: 0911 70 440 040 oder unter
bosch-infoteam@bshg.com

Nur für Deutschland gültig!

Für dieses Gerät leisten wir Garantie gemäß den nachstehenden Bedingungen:

1. Wir beheben unentgeltlich nach Maßgabe der folgenden Bedingungen (Nr. 2 – 6) Mängel am Gerät, die nachweislich auf einem Material- und/oder Herstellungsfehler beruhen, wenn sie uns unverzüglich nach Feststellung und innerhalb von 24 Monaten nach Lieferung an den Erstendabnehmer gemeldet werden. Zeigt sich der Mangel innerhalb von 6 Monaten ab Lieferung, wird vermutet, dass es sich um einen Material- oder Herstellungsfehler handelt.

2. Die Garantie erstreckt sich nicht auf zerbrechliche Teile wie z.B. Glas oder Kunststoff bzw. Glühlampen. Ebenfalls ausgenommen sind Teile, die einem gebrauchsbedingten oder sonstigen natürlichen Verschleiß unterliegen.

Eine Garantiepflicht wird nicht ausgelöst durch geringfügige Abweichungen von der Soll-Beschaffenheit, die für Wert und Gebrauchstauglichkeit des Gerätes unerheblich sind, oder durch Schäden aus chemischen und elektrochemischen Einwirkungen von Wasser, sowie allgemein aus anomalen Umweltbedingungen oder sachfremden Betriebsbedingungen oder wenn das Gerät sonst mit ungeeigneten Stoffen in Berührung gekommen ist.

Ebenso kann keine Garantie übernommen werden, wenn die Mängel am Gerät auf Transportschäden, die nicht von uns zu vertreten sind, nicht fachgerechte Installation und Montage, Fehlgebrauch, eine nicht haushaltsübliche Nutzung, mangelnde Pflege oder Nichtbeachtung von Bedienungs- oder Montagehinweisen zurückzuführen sind.

Der Garantieanspruch erlischt, wenn Reparaturen oder Eingriffe von Personen vorgenommen werden, die hierzu von uns nicht ermächtigt sind, oder wenn unsere Geräte mit Ersatzteilen, Ergänzungs- oder Zubehörtteilen versehen werden, die keine Originalteile sind und dadurch ein Defekt verursacht wird.

3. Die Garantieleistung erfolgt in der Weise, dass mangelhafte Teile nach unserer Wahl unentgeltlich instandgesetzt oder durch einwandfreie Teile ersetzt werden.

Geräte, die zumutbar (z.B. im PKW) transportiert werden können, und für die unter Bezugnahme auf diese Garantie eine Garantieleistung beansprucht wird, sind unserer nächstgelegenen Kundendienststelle oder unserem Vertragskundendienst zu übergeben oder zuzusenden. Instandsetzungen am Aufstellungsort können nur für stationär betriebene (feststehende) Geräte verlangt werden.

Es ist jeweils der Kaufbeleg mit Lieferdatum oder wenigstens mit dem Kaufdatum vorzulegen. Ersetzte Teile gehen in unser Eigentum über.

4. Sofern die Nachbesserung von uns abgelehnt wird oder fehlschlägt, wird innerhalb der oben genannten Garantiezeit auf Wunsch des Endabnehmers kostenfrei gleichwertiger Ersatz aus dem lokalen Geräteportfolio geliefert.

5. Garantieleistungen bewirken weder eine Verlängerung der Garantiefrist, noch setzen sie eine neue Garantiefrist in Lauf. Die Garantiefrist für eingebaute Ersatzteile endet mit der Garantiefrist für das ganze Gerät.

6. Weitergehende oder andere Ansprüche, insbesondere solche auf Ersatz außerhalb des Gerätes entstandener Schäden sind – soweit eine Haftung nicht zwingend gesetzlich angeordnet ist – ausgeschlossen.

Diese Garantiebedingungen gelten für Geräte, die in Deutschland gekauft und betrieben werden. Werden Geräte in ein anderes Land der EU/der EFTA verbracht („Zielland“) und dort betrieben, die die technischen Voraussetzungen (z.B. Spannung, Frequenz, Gasarten, etc.) für das Zielland aufweisen und die für die jeweiligen Umweltbedingungen geeignet sind, gelten die Garantiebedingungen des Ziellandes, soweit wir in diesem Land ein Kundendienstnetz haben.

Diese können Sie bei der Landesvertretung des Ziellandes anfordern. Bei Verbringung in Länder außerhalb der EU/der EFTA erlischt die Garantie.

Beachten Sie unser weiteres Kundendienst-Angebot:

Auch nach Ablauf der Garantie stehen Ihnen unser Werkskundendienst und unsere Servicepartner zur Verfügung.

BSH Hausgeräte GmbH
Carl-Wery-Straße 34
81739 München, GERMANY
A Bosch Company



Thank you for buying a Bosch Home Appliance!

Register your new device on MyBosch now and profit directly from:

- **Expert tips & tricks for your appliance**
- **Warranty extension options**
- **Discounts for accessories & spare-parts**
- **Digital manual and all appliance data at hand**
- **Easy access to Bosch Home Appliances Service**

Free and easy registration – also on mobile phones:

www.bosch-home.com/welcome

BOSCH
HOME APPLIANCES
SERVICE

Looking for help? You 'll find it here.

Expert advice for your Bosch home appliances, need help with problems or a repair from Bosch experts.

Find out everything about the many ways Bosch can support you:

www.bosch-home.com/service

Contact data of all countries are listed in the attached service directory.

BSH Hausgeräte GmbH
Carl-Wery-Straße 34
81739 München, GERMANY
A Bosch Company
www.bosch-home.com

Valid within Great Britain:
Imported to Great Britain by
BSH Home Appliances Ltd.
Grand Union House
Old Wolverton Road
Wolverton, Milton Keynes
MK12 5PT
United Kingdom



9001674261

(010726)