

Montageanleitung

Feldhockeytor

3,66 x 2,14 m

Art.-Nr.: 1142701

Art.-Nr.: 2985204 mit freier Netzaufhängung

Deutsch ab Seite 1
English from page 18



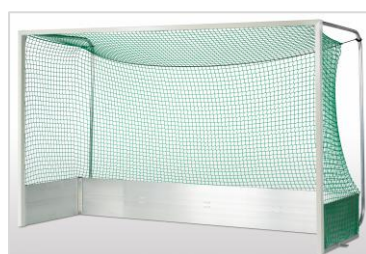
Art.-Nr.: 1142701, 1142714



Art.-Nr.: 1142701 mit Banden-
polsterung Art.-Nr.: 3002



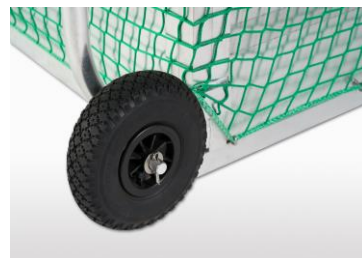
Art.-Nr.: 1142701 mit Transport-
rollen Art.-Nr. 1142714



Art.-Nr.: 2985204 -
freie Netzaufhängung



Art.-Nr.: 2985204 mit Banden-
Polsterung Art.-Nr. 3002



Art.-Nr.: 2985204 mit
Transport-rollen Art.-Nr. 1142714

Vielen Dank, dass Sie sich für ein **Haspo** - Produkt entschieden haben. Damit Sie viel Freude an diesem Produkt haben, erhalten Sie im Folgenden wichtige Hinweise für Ihre Sicherheit sowie den Gebrauch und die Wartung des Gerätes. Lesen Sie bitte diese Anleitung vollständig durch, bevor Sie mit der Montage bzw. Nutzung beginnen.

1. Lieferumfang:

Bitte prüfen Sie den nachfolgend angegebenen Inhalt auf Vollständigkeit bevor Sie mit dem Aufbau beginnen.



Inhalt gesamt:

Stück	Beschreibung
Paket 1:	
1	Latte
2	Winkelprofil (Bodenrahmen-Mittelteil)
2	Pfosten
1	Zubehörbeutel
Paket 2:	
2	Bodenrahmen-Seitenteil (1 x rechts/1 x links)

Stück	Beschreibung
	Paket 3:
2	Art.-Nr.: 1142701, 1142714 Netzbügel- 1 x rechts/1 x links  
2	Nur bei Art.-Nr. 2985204 mit freier Netzaufhängung Netzbügel 1 x rechts/1 x links  

Hinweis: Bei Toren mit Transportrollen (Art.-Nr. 1142714) ist zusätzlich am Netzbügel der Radanschluss angeschweißt. (Foto zeigt den Radanschluss am Beispiel Art.-Nr. 1142701, Montage siehe Seite Pkt. 10.)



Stück	Beschreibung
	Paket 4:
1 2	Bande-Rückwand Bande-Seitenteil 
1 2	Nur bei Toren mit Bandenpolsterung (Art.-Nr.: 3002): Bande-Rückwand Bande-Seitenteil 



Inhalt Zubehörbeutel:

Stück	Beschreibung
45	Netzhalter
16	Netzhaken
12	Flachrundkopfschraube mit Innensechskant DIN 7380, M8 x 16mm
12	Einsteckmutter 20 mm, M8
10	Selbstsichernde Sechskantschraube DIN 933, M8 x 20mm
4	Selbstsichernde Sechskantschraube DIN 933, M8x 16mm
2	Zylinderschraube mit Innensechskant DIN 912, M6 x 50mm
2	Selbstsichernde Mutter DIN 985, M6
4	Senkschraube mit Innensechskant DIN 7991, M8 x 20mm
4	Selbstsichernde Mutter DIN 985, M8
18	Mutter DIN 934, M6
4	Verbindungswinkel 75x50x7mm, Länge 54mm
1	Sechskant-Winkelschraubendreher SW5
1	Montageanleitung

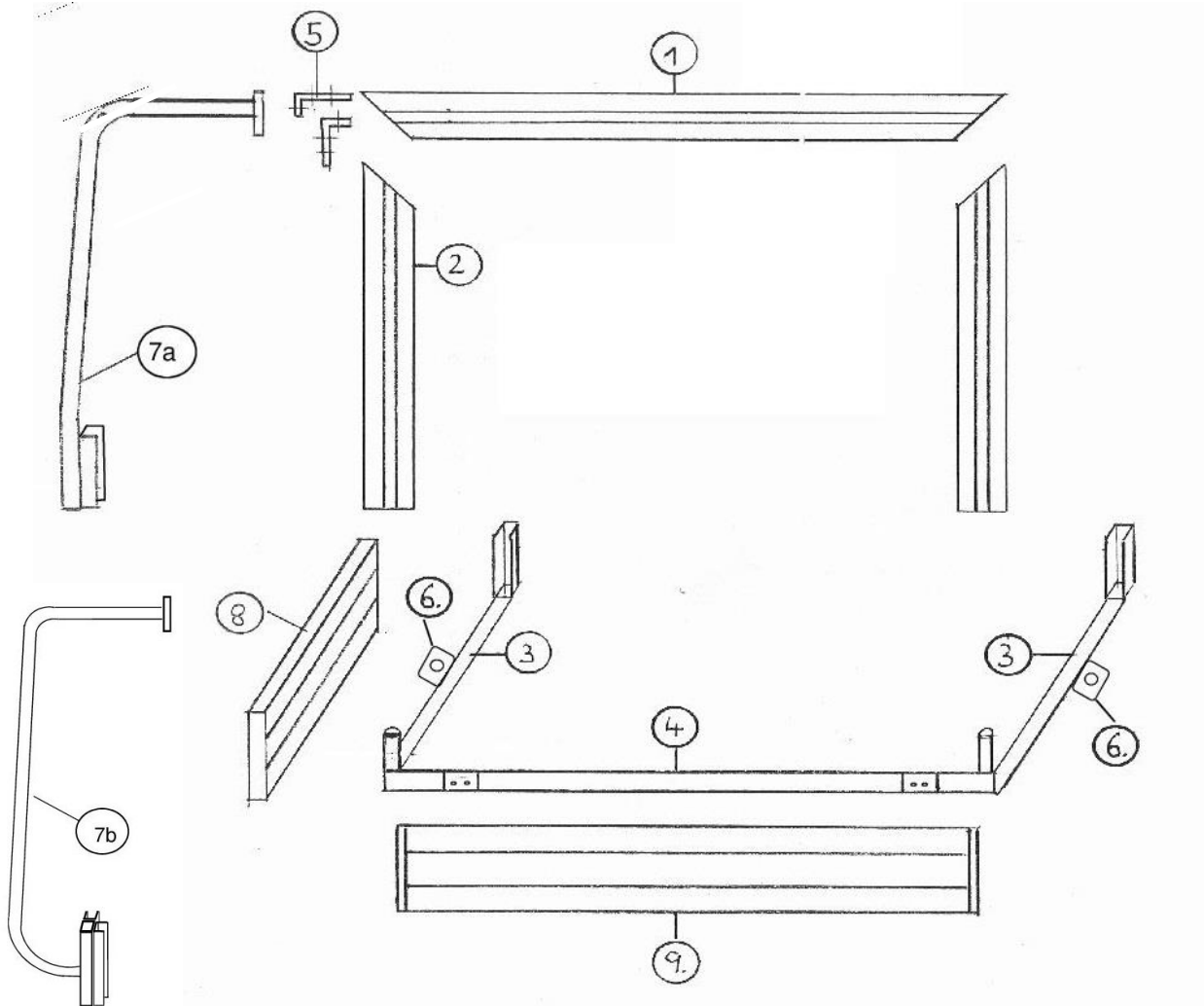
Nur bei Toren mit Transportrollen: Art.-Nr.: 1142714



Inhalt:

Stück	Beschreibung
2	Rad
4	Unterlegscheibe DIN 125, Loch-Ø 21mm
2	Splint DIN 94, 6,3 x 40mm
2	Hülse, Länge 25 mm

2. Übersichtszeichnung:



Bezeichnung Einzelteile:

- | | |
|---|---|
| 1. Latte | 4. Bodenrahmen-Mittelteil (Winkel) |
| 2. Pfosten | 5. Verbindungswinkel |
| 3. Bodenrahmen-Seitenteil | 6. Lasche Bodenverankerung |
| 6. Lasche Bodenverankerung | 7a. Netzbügel Art.-Nr.: 1142701 |
| 7a. Netzbügel Art.-Nr.: 1142701 | 7b. Netzbügel mit freier Netzaufhängung Art.-Nr.: 2985204 |
| 7b. Netzbügel mit freier Netzaufhängung Art.-Nr.: 2985204 | 8. Bande-Seitenteil |
| 8. Bande-Seitenteil | 9. Bande-Rückwand |
| 9. Bande-Rückwand | |

3. Allgemein:

Wir empfehlen die Montage auf einer geeigneten Unterlage vorzunehmen, damit die Profile nicht zerkratzen!

Zum Schutz der Hände empfiehlt es sich unter Umständen während der Montage Handschuhe zu tragen.

Zur Montage werden folgende Werkzeuge/Hilfsmittel benötigt:

- 1 Ring-/Maulschlüssel 13mm
- 1 Ring-/Maulschlüssel 10mm

4. Montage Latte an Pfosten:

Die Latte auf einer geeigneten Unterlage platzieren, sodass die Nut nach oben zeigt. An jedem der offenen Enden 2 Stck. Einsteckmuttern Gewinde M8 einschieben. Jeweils 2 Stck. Winkel 75 x 50mm in die Enden der Latte einschieben, sodass die Bohrungen deckungsgleich sind (1x Schenkel mit 2 Bohrungen an der Oberseite der Latte, 1x Schenkel mit 1 Bohrung an der Unterseite der Latte).



Nun jeweils 3 Stck. Flachrundkopfschrauben mit Innensechskant DIN 7380, M8x16mm durch die Bohrungen in der Latte in die Gewinde der zuvor eingeschobenen Winkel lose einschrauben.

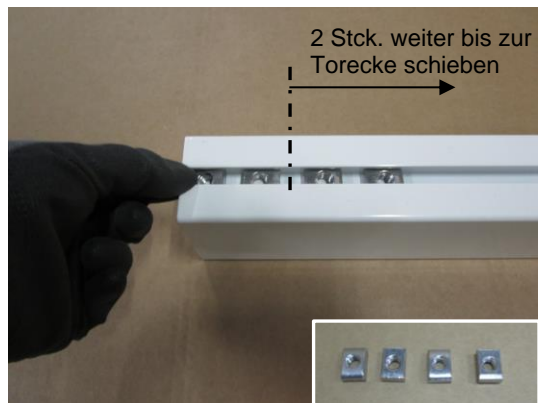


Jeweils 1 Stck. Pfosten (1 x rechts/1 x links) mit der Nut nach oben und der Gehrung zur Latte zeigend auf die vormontierten Winkel stecken, sodass die Gehrungen dicht aneinander liegen und die Bohrungen deckungsgleich sind. Auch hier jeweils 3 Stck. Flachrundkopfschrauben DIN 7380, M8x16mm durch die Bohrungen in die Gewinde der zuvor eingeschobenen Winkel lose einschrauben. Die Ecken nochmals ausrichten und alle Schrauben fest anziehen.

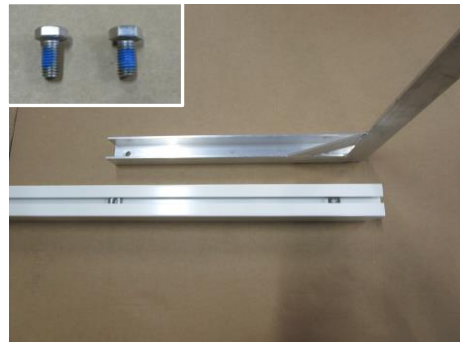


5. Montage Bodenrahmen-Seitenteile:

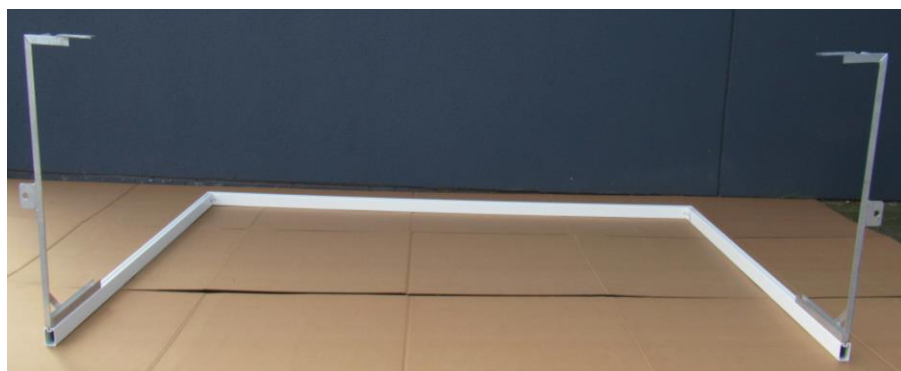
Jeweils 4 Stck. Einsteckmuttern Gewinde M8 am Pfostenende in die Nut einschieben, davon 2 Stck. weiter bis zur Torecke schieben.



Das Bodenrahmen-Seitenteil jeweils mit der Lasche nach außen zeigend und dem U-Profil unten bündig auf den Pfosten aufsetzen. Dann jeweils 2 Stck. Einsteckmuttern unter die Bohrungen im U-Profil schieben und 2 Stck. selbstsichernde Sechskantschrauben DIN 933, M8 x 16mm einschrauben. Das U-Profil jeweils an Postenunterkante ausrichten und alle Schrauben fest anziehen.

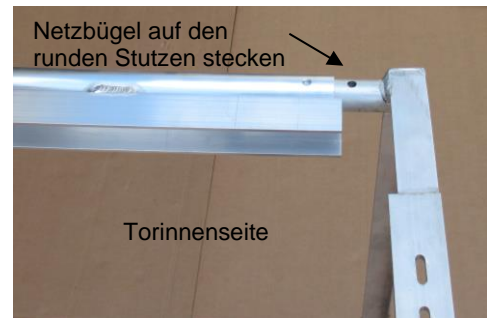


Zwischenstand Montage:

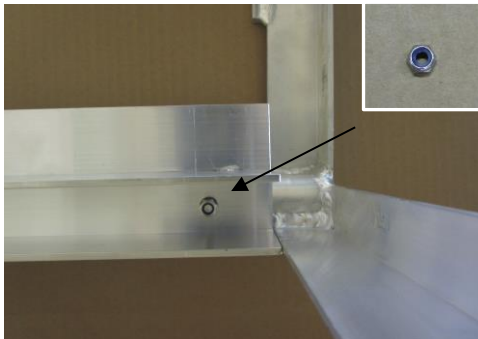
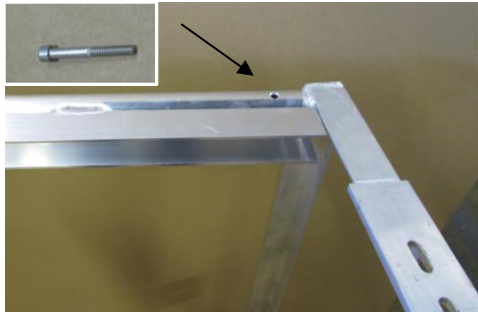


6.1. Montage Netzbügel: Art.-Nr.: 1142701

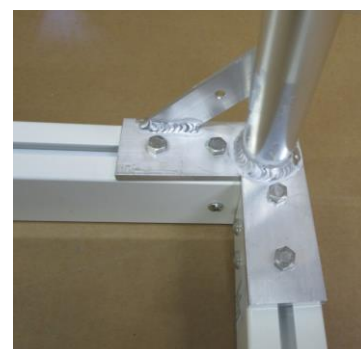
Den Netzbügel jeweils mit dem offenen Ende auf den angeschweißten runden Stützen am Bodenrahmen-Seitenteil stecken, sodass die angeschweißten U-Profile nach innen und zum Pfosten zeigen und die Bohrungen deckungsgleich sind.



Jeweils 1 Stck. Zylinderschraube DIN 912, M6 x 50mm von der Toraußenseite durch die Bohrung stecken und von der Torinnenseite jeweils 1 Stck. selbstsichernde Mutter DIN 985, M6 lose aufschrauben.

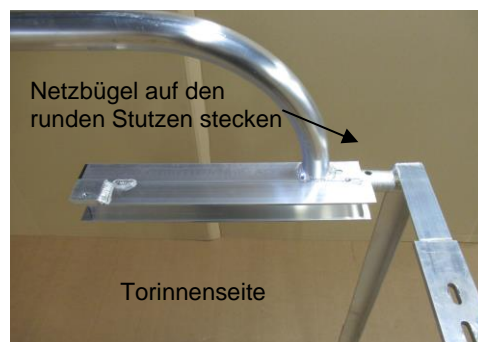


Den Netzbügel mit der Befestigungsplatte an der Torrahmenecke auf die Nut stellen. Die 4 Stck. unter Pkt. 4a) + 4b) an Latte und Pfosten eingeschobenen Einsteckmuttern jeweils unter die Befestigungsplatte schieben, sodass die Bohrungen deckungsgleich sind. Dann jeweils 4 Stck. selbstsichernde Sechskantschrauben DIN 933, M8 x 20mm durch die Bohrungen in die Einsteckmuttern lose einschrauben.

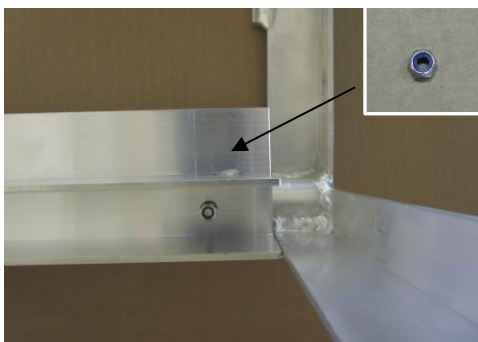
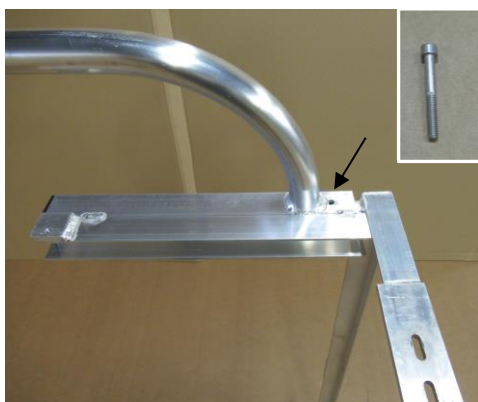


6.2. Montage Netzbügel: Art.-Nr.: 2985204 mit freier Netzaufhängung

Den Netzbügel jeweils mit dem offenen Ende auf den angeschweißten runden Stützen am Bodenrahmen-Seitenteil stecken, sodass die angeschweißten U-Profile nach innen und zum Pfosten zeigen und die Bohrungen deckungsgleich sind.



Jeweils 1 Stck. Zylinderschraube DIN 912, M6 x 50mm von der Toraußenseite durch die Bohrung stecken und von der Torinnenseite jeweils 1 Stck. selbstsichernde Mutter DIN 985, M6 lose aufschrauben.



Den Netzbügel mit der Befestigungsplatte an der Torrahmenecke auf die Nut stellen. Die 4 Stck. unter Pkt. 4a) + 4b) an Latte und Pfosten eingeschobenen Einsteckmuttern jeweils unter die Befestigungsplatte schieben, sodass die Bohrungen deckungsgleich sind. Dann jeweils 4 Stck. selbstsichernde Sechskantschrauben DIN 933, M8 x 20mm durch die Bohrungen in die Einsteckmuttern lose einschrauben.

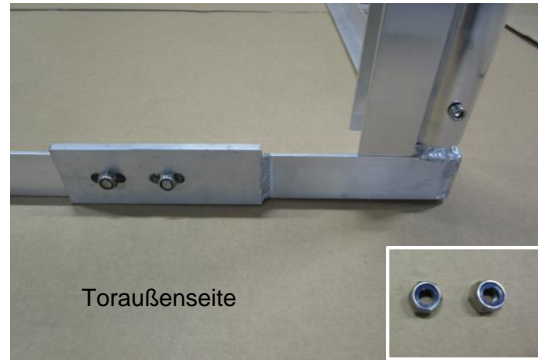
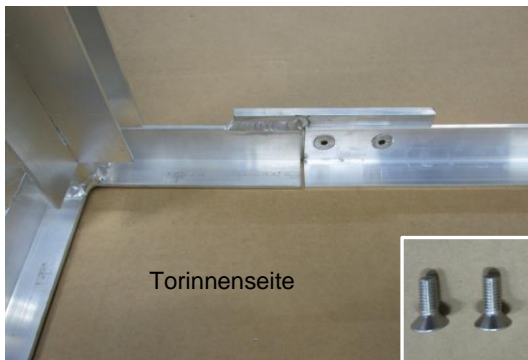


7.1. Montage Bodenrahmen-Mittelteil: Art.-Nr.: 1142701

Das Tor aufrichten und das Bodenrahmen-Mittelteil (Winkel 40 x 30mm) von der Torinnenseite zwischen den Seitenteilen platzieren, sodass die Bohrungen/Langlöcher deckungsgleich sind.



Von der Torinnenseite jeweils 2 Stck. Senkschrauben DIN 7991, M8 x 20mm durch die Bohrungen/Langlöcher stecken. Von der Toraußenseite jeweils 2 Stck. selbstsichernde Muttern DIN 985, M8 lose aufschrauben. Den Bodenrahmen und die Netzbügel ausrichten und alle unter Pkt. 4b) - 4d) lose montierten Schrauben fest anziehen.



Zwischenstand Montage:

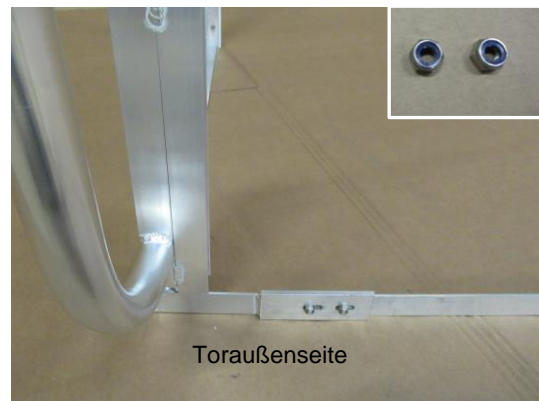
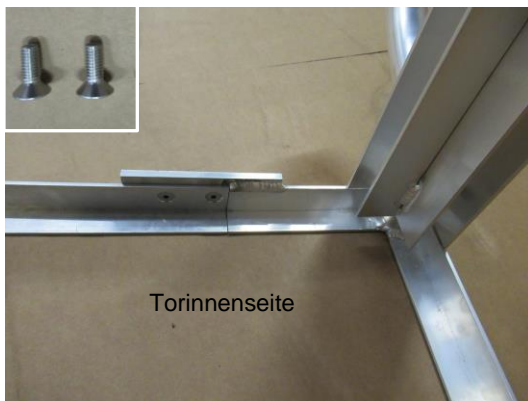


7.2. Montage Bodenrahmen-Mittelteil: Art.-Nr.: 2985204

Das Tor aufrichten und das Bodenrahmen-Mittelteil (Winkel 40 x 30mm) von der Torinnenseite zwischen den Seitenteilen platzieren, sodass die Bohrungen/Langlöcher deckungsgleich sind.



Von der Torinnenseite jeweils 2 Stck. Senkschrauben DIN 7991, M8 x 20mm durch die Bohrungen/Langlöcher stecken. Von der Toraußenseite jeweils 2 Stck. selbstsichernde Muttern DIN 985, M8 lose aufschrauben. Den Bodenrahmen und die Netzbügel ausrichten und alle unter Pkt. 4b) - 4d) lose montierten Schrauben fest anziehen.

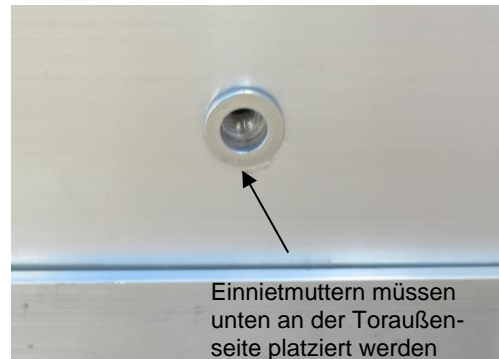


Zwischenstand Montage:



8.1 Montage Banden: Art.-Nr.: 1142701

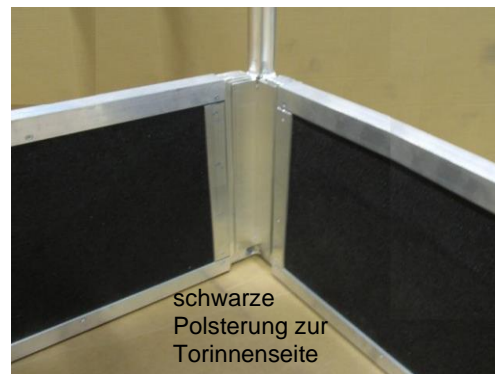
2 Stck. Banden-Seitenteile und 1 Stck. Banden-Rückwand jeweils von oben in die U-Profile an Pfosten und Netzbügeln einschieben, sodass die Einnietmuttern außen und unten platziert sind.



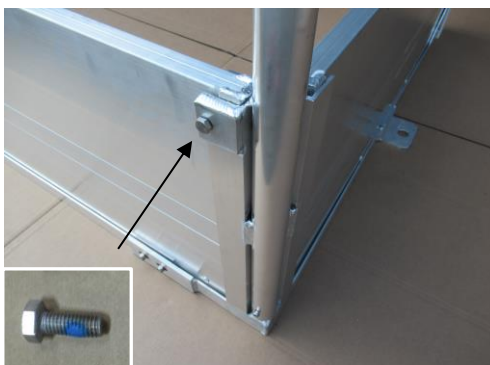
Torinnansicht:
Ohne Polsterung, Art.-Nr.: 1142701



Torinnenansicht:
Mit Banden-Polsterung, Art.-Nr.: 3002

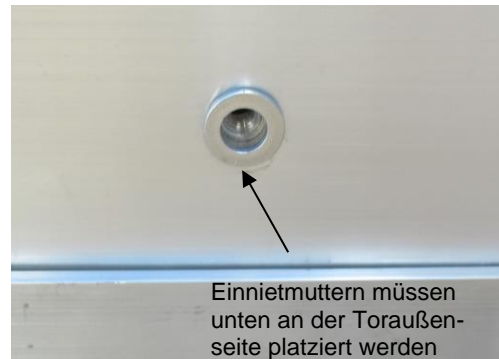


Zur Fixierung der Banden-Rückwand jeweils 1 Stck. selbstsichernde Sechskantschraube DIN 933, M8 x 20mm in das Gewinde rechts und links an den U-Profilen einschrauben, dazu die Netzbügel ggf. leicht nach innen drücken.

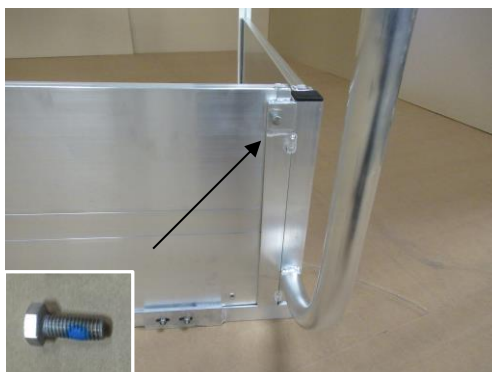


8.2 Montage Banden: **Art.-Nr.: 2985204 – freie Netzaufhängung**

2 Stck. Banden-Seitenteile und 1 Stck. Banden-Rückwand jeweils von oben in die U-Profile an Pfosten und Netzbügeln einschieben, sodass die Einnietmuttern außen und unten platziert sind.



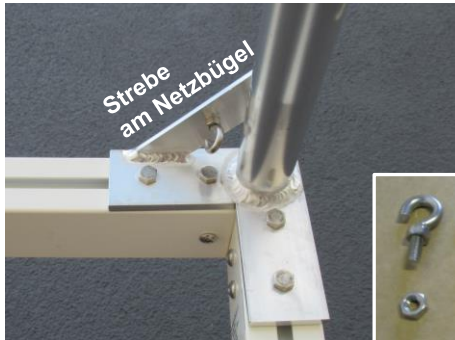
Zur Fixierung der Banden-Rückwand jeweils 1 Stck. selbstsichernde Sechskantschraube DIN 933, M8 x 20mm in das Gewinde rechts und links an den U-Profilen einschrauben, dazu die Netzbügel ggf. leicht nach innen drücken.



9. Montage Netzhaken:



Zunächst auf 16 Stck. Netzhaken jeweils 1 Stck. Mutter DIN 934, M6 bis zum Gewindeende aufschrauben.



Dann jeweils 1 Stck. der vorbereiteten Netzhaken von unten durch die Strebe am Netzbügel stecken, von oben jeweils 1 Stck. Mutter DIN 934, M6 aufschrauben und mit der Mutter unter der Strebe kontern.

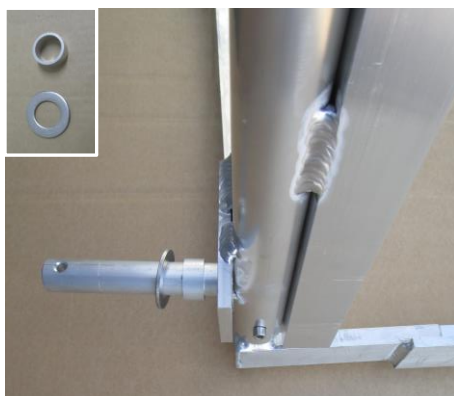


Nun an der Toraußenseite jeweils 4 Stck. Netzhaken an den Seitenbänden und 6 Stck. an der Rückwandbände in die Einnietmuttern einschrauben und mit der aufgeschraubten Mutter kontern. Dabei darauf achten, dass die Hakenöffnung nach unten zeigt.

10. Montage Rad: nur bei Toren mit Transportrollen, Art.-Nr.: 1142714

Zunächst 1 Stck. Hülse und 1 Stck. Unterlegscheibe DIN 125, Loch-Ø 21mm auf den jeweils seitlich am Netzbügel befindlichen Radanschluss stecken.

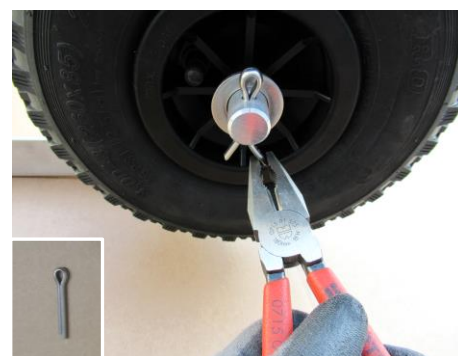
Radanschluss Art.-Nr.: 1142701



Radanschluss Art.-Nr.: 2985204



Dann jeweils 1 Stck. Rad aufstecken, sodass das Ventil zur Toraußenseite zeigt. Jeweils 1 Stck. Unterlegscheibe DIN 125, Loch Ø 21mm aufstecken, dann 1 Stck. Splint DIN 94, 6,3 x 40mm durch die Bohrung führen und umbiegen (ggf. Zange zu Hilfe nehmen).



11.1 Montage Netz:

Das Netz ist nicht im Lieferumfang enthalten.

Stellen Sie zunächst sicher, dass die Profilnut am Tor an allen Stellen von Schmutz, Verpackungsmaterialien oder sonstigen Fremdkörpern befreit ist, sodass die Netzmontage ungehindert erfolgen kann.

Nun die Randleine des Netzes in der Profilnut des Tores platzieren und ausrichten. Dann die Netzhalter jeweils längs mit der rückseitigen Klemmhalterung in die Profilnut stecken und durch eine 90°-Drehung fixieren. Die Fixierung kann dabei sowohl per Hand, als auch durch Aufstecken eines Sechskant-Winkelschraubendrehers oder mit einer Zange erfolgen (siehe Fotos). Achten Sie auf eine gleichmäßige Verteilung der Netzhalter am Torprofil (gleicher Abstand).

Wir empfehlen folgende gleichmäßige Verteilung der Netzhalter:

Latte	: 20 Stück
Pfosten	: jeweils 12 Stück



Alle weiteren im Lieferumfang enthaltenen Netzhalter für die Torecken und weiteren Anschlüsse verwenden.

Art.-Nr.: 1142701:



Das Netz oben von außen über die Netzbügel ziehen und unten an den Banden auf der Toraußenseite und in den Torecken an den unter Pkt. 10 montierten Netzhaken einhängen.

Die Spannleine durch jede Masche des Netzes führen und an den Außenseiten jeweils oben am Netzbügel festknoten, ggf. durch die Bohrung im Netzbügel führen.



Art.-Nr.: 2985204: mit freier Netzaufhängung



Das Netz oben zwischen die Netzbügel hängen und unten an den Banden auf der Toraußenseite und in den Torecken an den unter Pkt. 10 montierten Netzhaken einhängen.

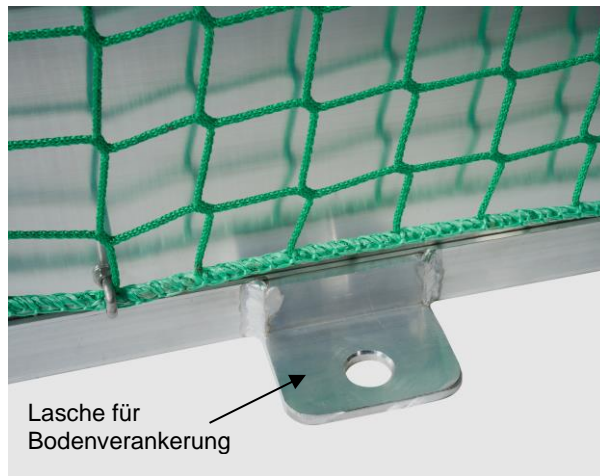
Die Spannleine durch jede Masche des Netzes führen und an den Außenseiten jeweils oben am Netzbügel an der vorhandenen Öse festknoten.



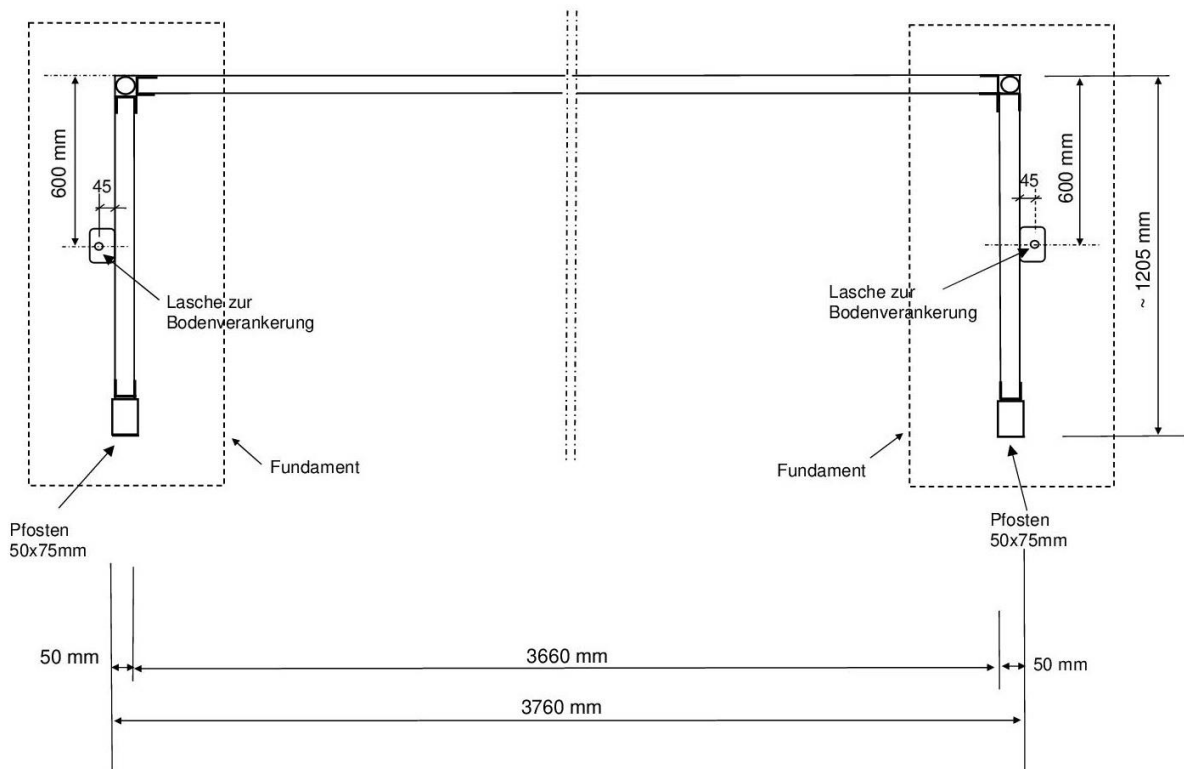
Die Demontage des Netzhalters erfolgt ebenfalls durch eine 90°-Drehung.

12. Bodenverankerung:

Im Bereich der beiden Bodenrahmen-Seitenteile ist das Tor mit 2 Stck. Haltetaschen versehen. Die Haltetaschen dienen zur Bodenverankerung des Tores. Dazu die passende Haspo-Bodenverankerung verwenden.



Draufsicht Bodenverankerung:



13. Wartung, Pflege, Lagerung und Sicherheitshinweise:

Bodenverankerungen gehören nicht zum Lieferumfang des Tores. Die Verwendung des Tores ohne entsprechende Verankerung ist fahrlässig und erfolgt auf eigene Gefahr! Wir weisen ausdrücklich darauf hin, dass freistehende Tore generell gegen Umkippen gesichert sein müssen!



Dieses Tor ist ausschließlich für Feldhockey konstruiert und für keine andere Verwendung. Prüfen Sie vor Benutzung dieses Produktes, ob alle Verbindungen fest angezogen sind, und prüfen Sie dies später wiederholt. Netz oder Torrahmen nicht beklettern. Es dürfen keine Anbauten/ Zusätze, die die Sicherheit des Tores grundsätzlich beeinträchtigen könnten, an den Teilen des Torrahmens angebracht werden (gem. EN-Norm 750).

Kontrollieren Sie die Schraubverbindungen regelmäßig auf ihren festen Sitz. Prüfen Sie die Komponenten auf eventuelle Beschädigungen und tauschen Sie verschlissene Teile aus. Das Produkt sollte regelmäßig einer Sicherheitsrevision durch eine Fachfirma unterzogen werden.

Hinweis: Aufgrund unserer kontinuierlichen Qualitätsprüfung der Produkte können sich technische Änderungen ergeben.

Transport/Lagerung: Das Ineinanderstapeln/-schieben von Toren ist unbedingt zu vermeiden. Diese Art der Lagerung oder des Transportes führt unweigerlich zu Beschädigungen an den Toren. Um Beschädigungen und Missbrauch zu verhindern, sind Tore bei Nichtgebrauch unbedingt aufrecht und gesichert zu lagern.

Hygienehinweis: Nach der Nutzung empfehlen wir eine vollständige Oberflächendesinfektion. Hierfür nur geeignete Desinfektionsmittel verwenden. Diese ggf. vorab an einer verdeckten Stelle am Produkt auf Verträglichkeit testen.

Zur Reinigung der Oberflächen nur Wasser, keinen Alkohol oder aggressive Chemikalien verwenden!

Entsorgung: Am Ende seiner Lebensdauer müssen dieses Produkt und seine Zubehörteile beim zuständigen örtlichen Abfallentsorger/ Recyclingbetrieb fachgerecht entsorgt werden. Die fachgerechte Entsorgung trägt dazu bei, mögliche negative Auswirkungen auf Umwelt und Gesundheit zu vermeiden und fördert die Wiederverwendung von Materialien sowie Rohstoffen.

Assembly instruction

Outdoor Hockey Goal

3.66 x 2.14 m
 Cat.-no.: 1142701
 Cat.-no.: 2985204 - with free hanging net



Cat.-no.: 1142701



Cat.-no.: 1142701 with
 Cat.-no 3002 board cushion



Cat.-no.: 1142714 rollers



Cat.-no.: 2985204



Cat.-no.: 2985204 with
 Cat.-no.: 3002 board cushion



Cat.-no.: 2985204 - free hanging
 net Cat.-no.: 1142714 rollers

Thanks for choosing **Haspo** equipment. In order to enjoy this product please note the following instructions for safety, use and maintenance before assembly.

1. Scope of delivery:

Please check the following content before assembly.



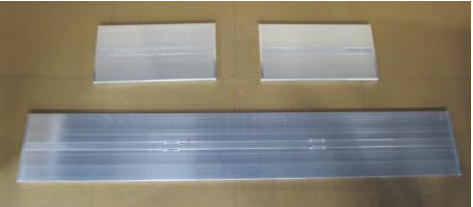

Total content:

Piece	Description
Package 1:	
1	Crossbar
2	Ground frame – centre part (angles)
2	Upright
1	Accessories
Package 2:	
2	Ground frame – side part (1 right/1 left)

Piece	Description
	Package 3:
2	<p>Cat.-no.: 1142701 - standard Net hoop – 1 right/1 left</p> 
2	<p>Only for goals Cat.-no.: 2985204 - free hanging net Net hoop with 1 right/1 left</p> 

Note: For goals with rollers (Cat.-no.: 1142714)
The roller connection is additionally welded on the net hoop.
(pictures shows the roller connection at the example
Cat.-no.: 1142701, assembly see on page 14.)

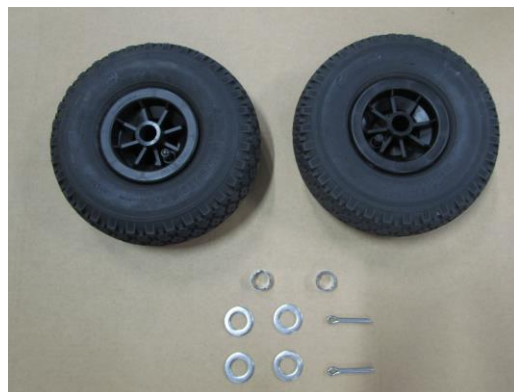


Piece	Description
	Package 4:
1 2	<p>Back board Board side parts</p> 
1 2	<p>Only for goals with board cushion (Cat.-no.: 3002): Back board Board side parts</p> 



Accessories:

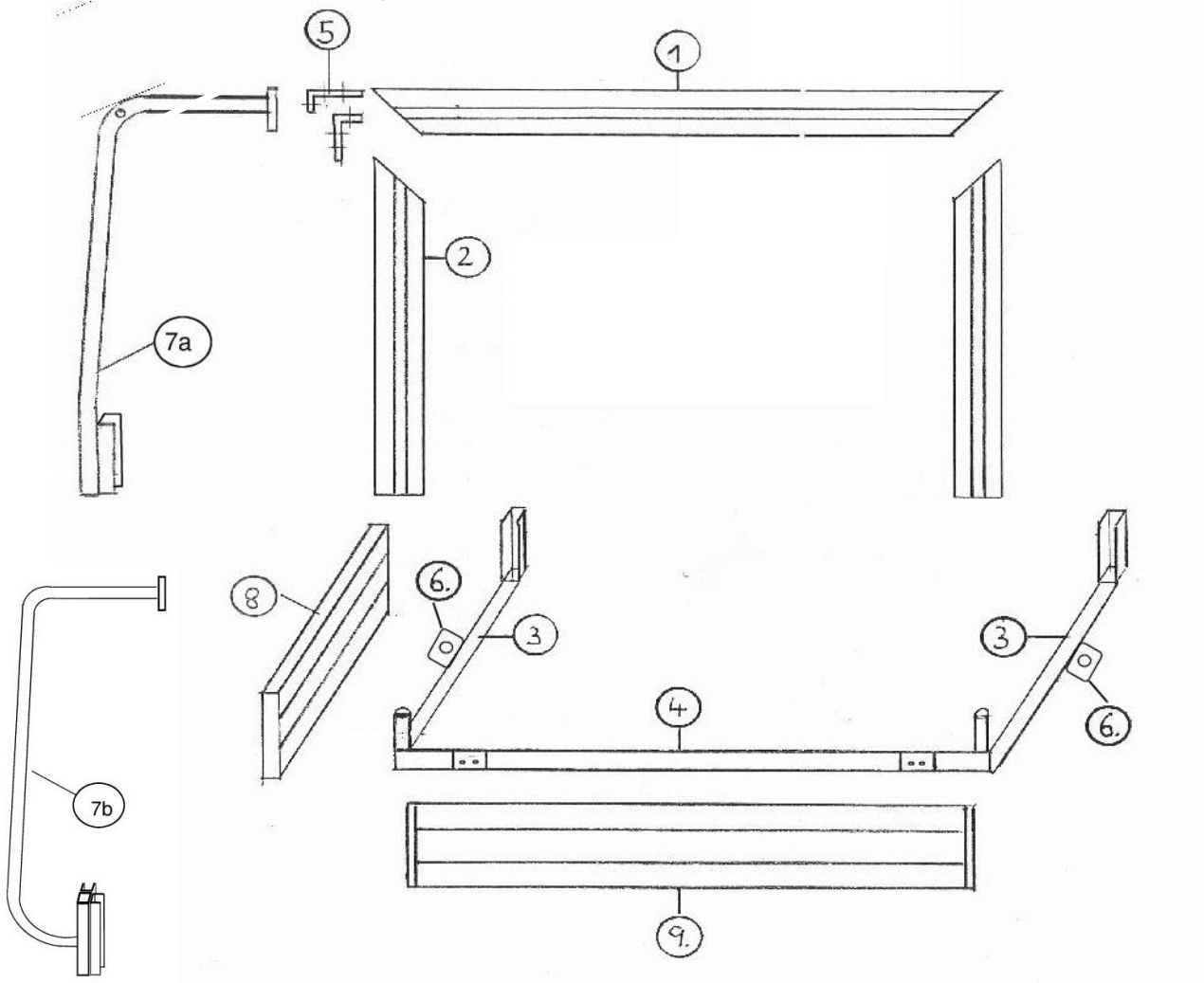
Piece	Description
46	Net holder
16	Net hook
12	Truss head screw DIN 7380, M8 x 16mm
12	Nut 20 mm, M8
10	Self-locking hexagon socket screw DIN 933, M8 x 20mm
4	Self-locking hexagon socket screw DIN 933, M8 x 16mm
2	Hexagon socket head cap screw DIN 912, M6 x 50mm
2	Self-locking nut DIN 985, M6
4	Countersunk socket screw DIN 7991, M8 x 20mm
4	Self-locking nut DIN 985, M8
18	Nut DIN 934, M6
4	Connecting angle 75x50x7mm, length 54mm
1	Hexagon screwdriver SW5
1	Assembly instruction



Accessories for goals with rollers, Cat.-no.: 1142714

Piece	Description
	Package 5:
2	Roller
4	Washer DIN 125, Ø 21mm
2	Pin DIN 94, 6.3 x 40mm
2	Sleeve, length 25 mm

2. General drawing:



Description of parts:

- | | |
|--|--|
| 1. Crossbar | 2. Upright |
| 3. Ground frame side part 5.
Connecting angle | 4. Ground frame centre part (angle) |
| 7a. Net hoop cat.-no. 1142701 | 6. Clip for ground fixing |
| 8. Board side part | 7b. Net hope cat.-no. 2985204-free hanging net |
| | 9. Back board |

3. General information:

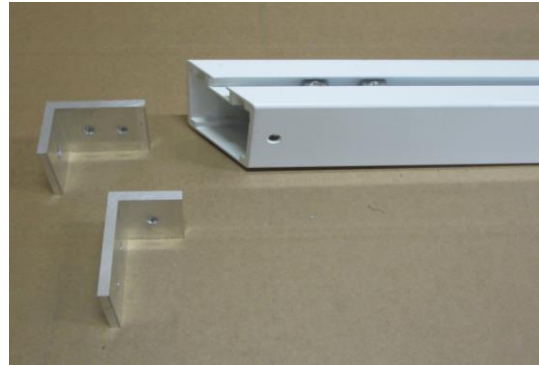
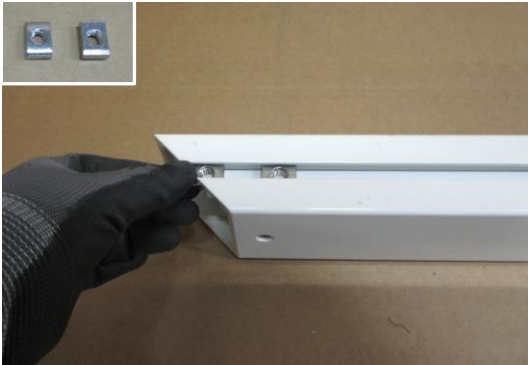
We recommend the assembly on a suitable surface to avoid damages of the profiles!
It is recommended to wear gloves maybe to protect the hands.

The following tools are necessary:

- gloves to protect hands during the assembly
- 1 combination wrench 13 mm
- 1 combination wrench 10 mm

4. Assembly crossbar at uprights:

Place crossbar on a suitable surface, groove facing upwards. Push at each side 2 nuts M8 and then 2 angles 75 x 50 mm (1 leg with 2 holes at the upper side of the crossbar, 1 leg with 1 hole at the bottom side of the crossbar).



Now screw slightly at each side 3 truss head screws DIN 7380, M8 x 16mm through holes of crossbar and angles.



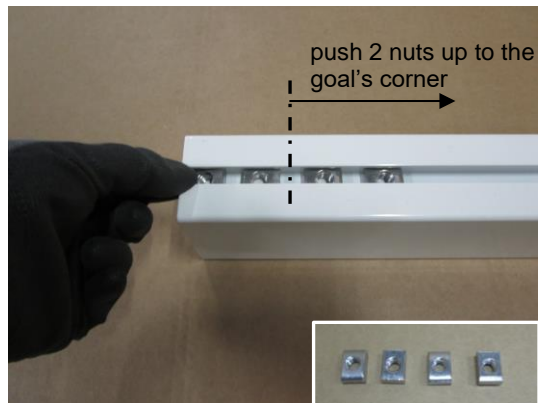
Now stick uprights (1 right/1 left) on angles with grooves facing upwards and mitre joints facing to the crossbar. Also screw slightly at each side 3 truss head screws DIN 7380, M8 x 16mm through holes of uprights and angles. Adjust corners and tighten all screws.



Current state of assembly:

5. Assembly of ground frame side parts:

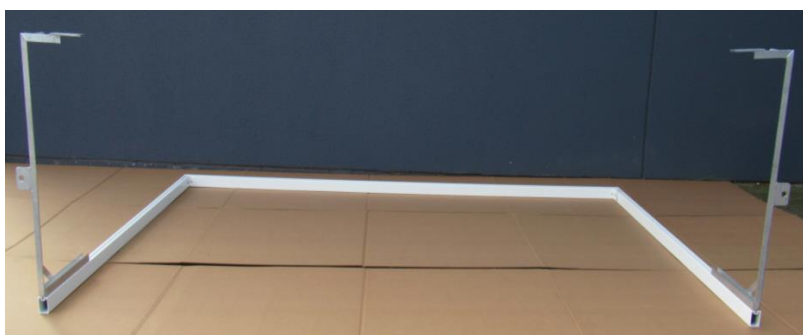
Push 4 nuts M8 into the grooves of each upright's end. Push 2 of them up to the goal's corner.



Place ground frame side parts down on uprights with clips facing outwards. Then push the remaining 2 nuts below the holes of the U-profiles and screw 2 self-locking hexagon socket screws DIN 933, M8x x 16mm. Adjust U-profiles and tighten all screws.

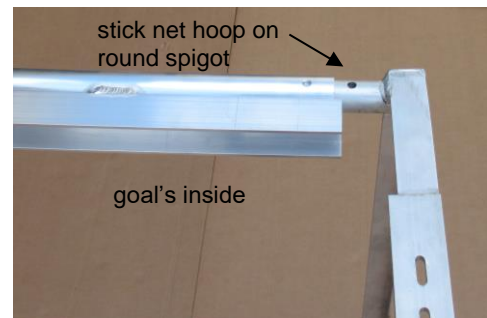


Current state of assembly:

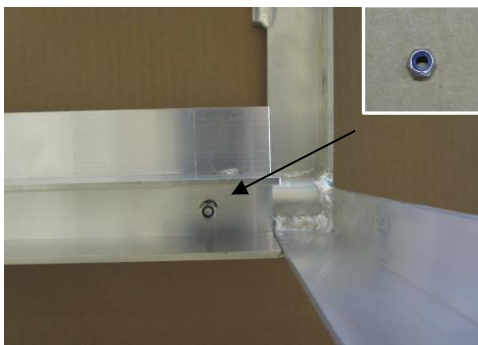
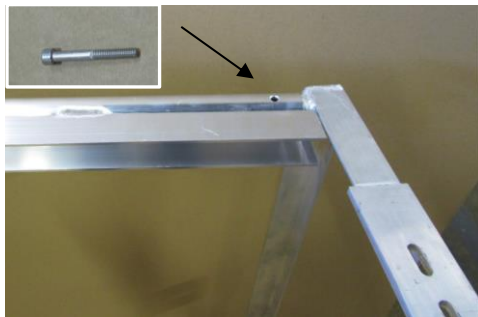


6.1 Assembly of net hoops: Cat.-no.: 1142701

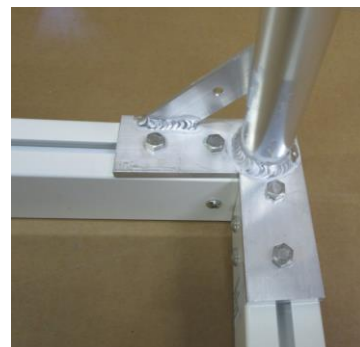
Stick net hoops with open ends on the welded round spigots of ground frame side parts, welded U-profiles facing inside and to uprights.



Fix hexagon socket head cap screws DIN 912, M6 x 50mm from the goal's outside and screw slightly self-locking nuts DIN 985, M6 from the goal's inside.



Place net hoop plates on the grooves of goals' corners. Push nuts mounted in crossbar and uprights (points 4a and 4b) below the plates' holes. Then screw slightly self-locking hexagon socket screws DIN 933, M8 x 20mm into the nuts.

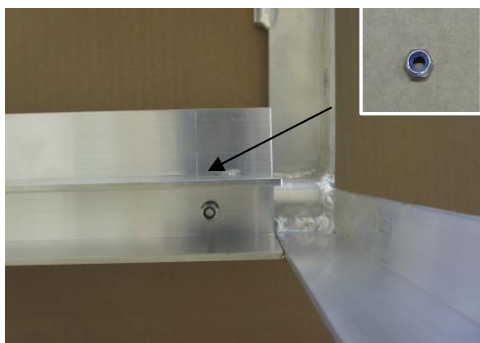
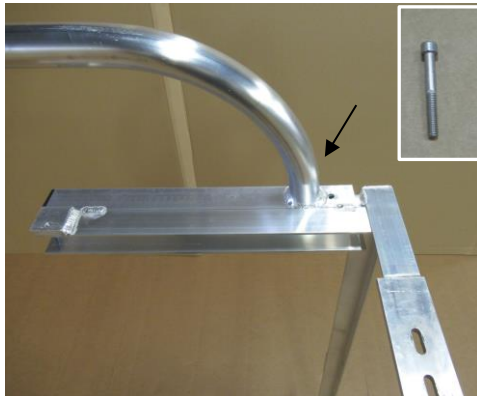


6.2 Assembly of net hoops: Cat.-no.: 2985204 – free hanging net

Stick net hoops with open ends on the welded round spigots of ground frame side parts, welded U-profiles facing inside and to uprights.



Fix hexagon socket head cap screws DIN 912, M6 x 50mm from the goal's outside and screw slightly self-locking nuts DIN 985, M6 from the goal's inside.



Place net hoop plates on the grooves of goals' corners. Push nuts mounted in crossbar and uprights (points 4a and 4b) below the plates' holes. Then screw slightly self-locking hexagon socket screws DIN 933, M8 x 20mm into the nuts.

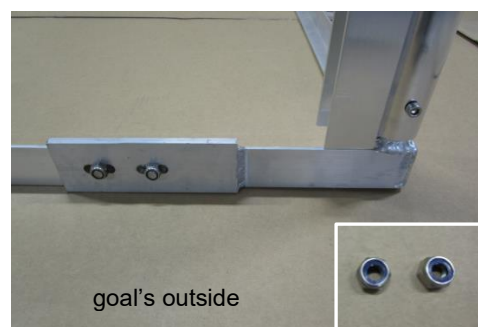


7.1 Assembly of ground frame centre part: Cat.-no.: 1142701

Erect the goal and place from the goal's inside centre part (angle 40 x 30mm) between the side parts.



Stick from the goal's inside at both sides 2 countersunk socket screws DIN 7991, M 8 x 20mm through holes/long holes and screw slightly from the outside 2 self-locking nuts DINS 985, M8. Adjust ground frame and net hoops and tighten all screws (fixed in points 4c to 4d).



Current state of assembly:

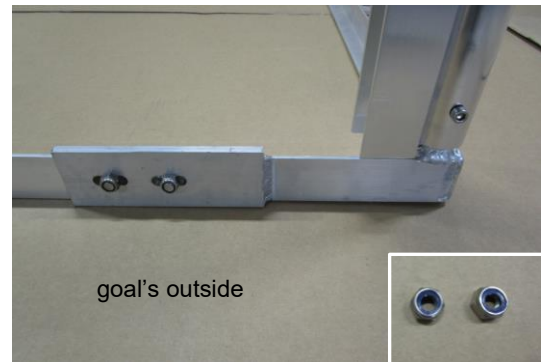
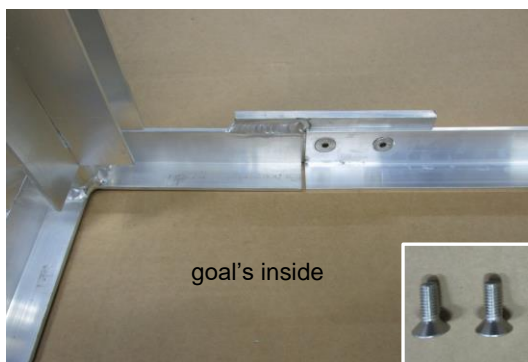


7.2 Assembly of ground frame centre part: Cat.-no.: 2985204

Erect the goal and place from the goal's inside centre part (angle 40 x 30mm) between the side parts.



Stick from the goal's inside at both sides 2 countersunk socket screws DIN 7991, M 8 x 20mm through holes/long holes and screw slightly from the outside 2 self-locking nuts DINS 985, M8. Adjust ground frame and net hoops and tighten all screws (fixed in points 4c to 4d).

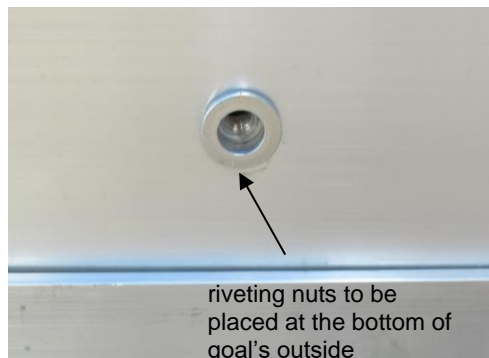
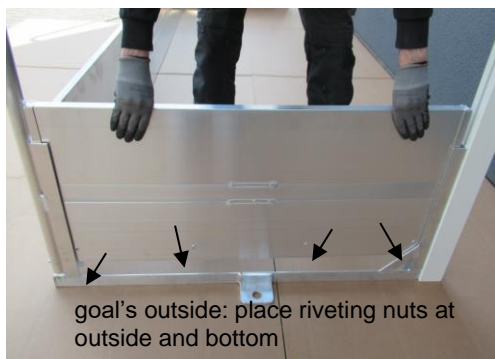


Current state of assembly:



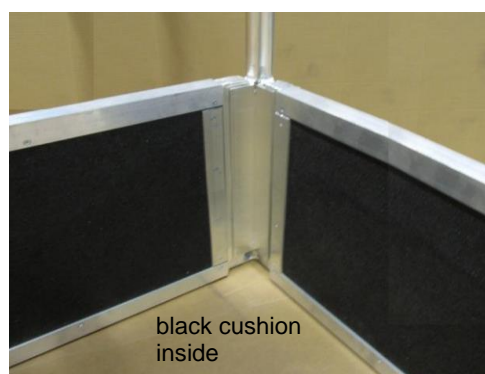
8.1 Assembly of boards: Cat.-no.: 1142701

Push 2 board side parts and 1 back board into the U-profiles of uprights and net hoops, riveting nuts being placed at outside and bottom.

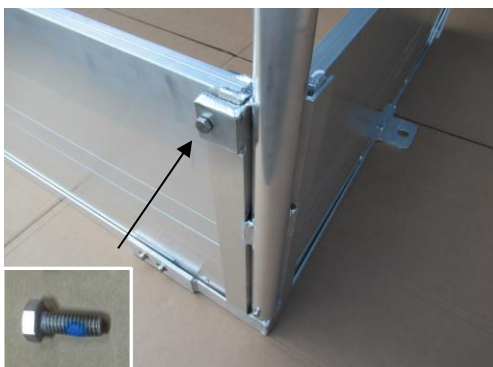


Inside view:
without cushion, cat.-no.: 1142701

Inside view:
with board cushion, cat.-no.: 3002

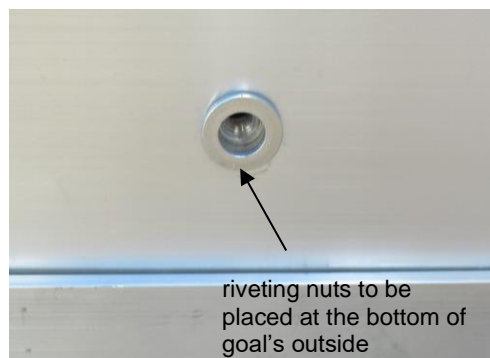
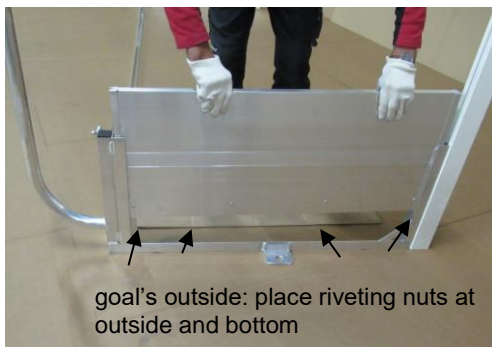


Fix back board at net hoops with hexagon socket screws DIN 933, M8 x 20mm. If necessary press net hoops slightly inwards.

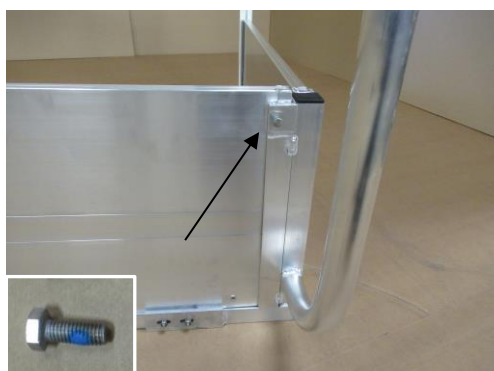


8.2 Assembly of boards: Cat.-no.: 2985204 – free hanging net

Push 2 board side parts and 1 back board into the U-profiles of uprights and net hoops, riveting nuts being placed at outside and bottom.



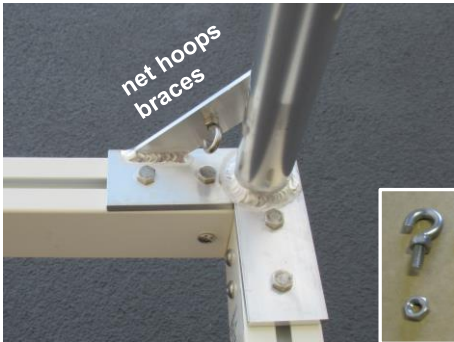
Fix back board at net hoops with hexagon socket screws DIN 933, M8 x 20mm. If necessary press net hoops slightly inwards.



9. Assembly of net hooks:



At first screw nuts DIN 934, M6 on 16 net hooks.



Then stick in both braces of net hoops 1 of the prepared net hooks, screw from the top nuts DIN 934, M6 and fix them with nuts mounted below the braces.

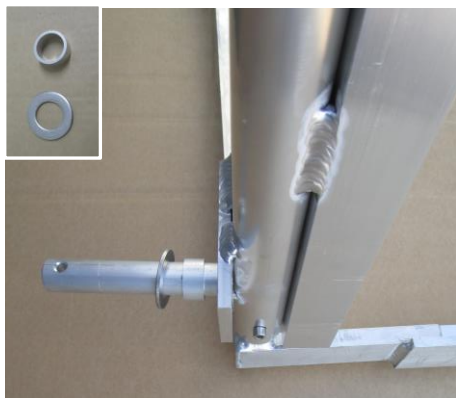


Screw at both side board outsides 4 net hooks and at the back board 6 net hooks into the riveting nuts and fix them with the screwed nuts. Take care that hooks face downwards.

10. Assembly of rollers: Only by Goals with rollers, Cat.-no.: 1142714

Stick sleeves and washers DIN 125, Ø 21mm on roller connections provided at net hoops.

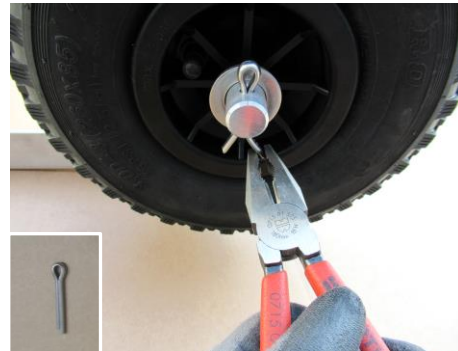
Roller connection Cat.-no.: 1142701



Roller connection Cat.-no.: 2985204



Then fix rollers, valves facing outwards. Then stick washers DIN 125, Ø 21mm, push pins DIN 94, 6.3 x 40 mm through holes and bend them (if necessary use pliers).



11. Assembly of the net:

The net is not part of the delivery.

Make sure that the groove of the goal is clean and all packing material or other material is removed so that the assembly is possible without any problems.

Now fix and adjust the net rope in the groove. Then stick net holders with its clips into the groove and fix them with a 90° rotation. Fixing is either possible manually, with the key for hexagon socket screws or with a pliers (see bottom pictures). Distribute net holders equally (same distances).

We recommend the following distribution of net holders:

crossbar	:	20 pieces
upright	:	12 pieces each



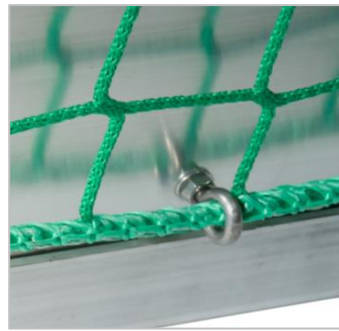
Use all the other included net holders for the door corners and other connections.

Cat.-no.: 1142701:



Pull the net from the outside over the net hoops at the top of the net and hang it into the net hooks mounted under point 10 at the bottom of the boards on the outside of the goal and in the corners of the goal.

Pass the tensioning line through each mesh of the net and fix it at the top of the net hoops if necessary pass it through the hole in the net hoops.

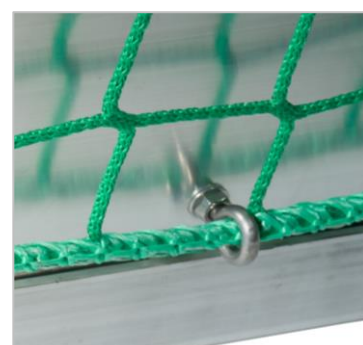


Cat.-no.: 2985204: free hanging net



Hang the net at the top between the net hoops. Fix it at the bottom of the net on the outside of the goal and in the corners on the net hooks mounted under point 10.

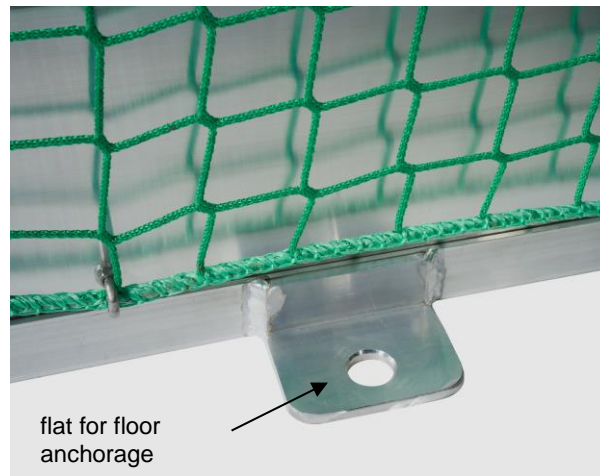
Pass the tensioning line through each mesh of the net and fix it to the eyelet at the top of the net hoops on the outside of each net.



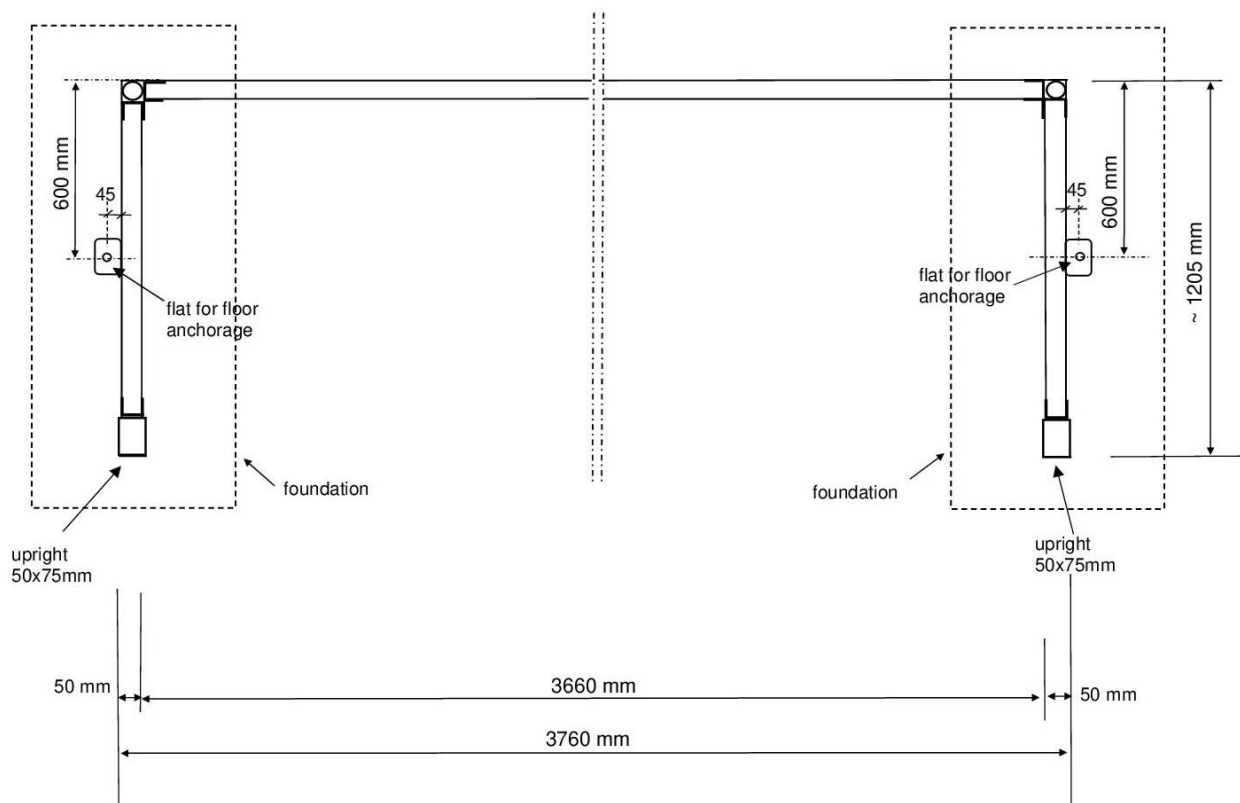
Dismantling of the net is also done by rotation of the net holders through 90 degrees.

12. Ground fixing:

The ground frame side parts are equipped with 2 clips which serve to fix the special Haspo anchoring system.



Top view foundation for ground fixing:



13. Maintenance, storage and safety instructions:

The anchoring system is not part of the delivery. The use of the goal without corresponding anchoring system is at your own risk! Freestanding goals have generally to be protected against overturning!



This goal is only constructed for outdoor hockey and not for other purposes. Check all screwed fastenings before use and repeat it from time to time. Do not climb net or goal frame. It is not allowed to fix additional parts or extensions at the goal frame which may impair the safety of the goal (according to EN standard 750).

Check screwed fastenings regularly and change damaged and wearing parts if need be. The product should be regularly maintained to a safety inspection by a specialist company.

Note: Due to our continuous quality check of products and equipment technical modifications are possible.

Transport/Storage: It is absolutely necessary to avoid stacking or pushing of the goals into each other. This form of storage or transport will inevitably damage to the goals. To avoid damage and misuse goals have to be stored secured and in an upright position when not in use.

Hygiene note: We recommend complete surface disinfection after use. Only use suitable disinfectants. If necessary, test these in advance for compatibility on a hidden area of the product.

Only use water for cleaning the surfaces. Do not use alcohol or any aggressive chemicals!

Disposal: At the end of its lifetime, this product and its accessories must be properly disposed of at the appropriate local waste disposal/recycling facility. Proper disposal will help prevent potential negative consequences for the environment and human health, and promote the recycling of materials and resource.