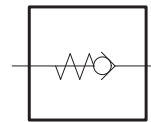
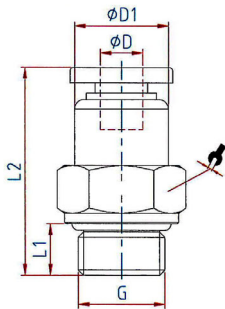


Die Rückschlagfunktion dieser Schnellsteckverbinder verhindert den Rückfluss des Luftstroms und lässt auf Grund der unidirektionalen Bauweise die Strömung der Luft nur in eine Richtung zu.

Die Teile sind lieferbar in Ausführung: Durchfluss vom Gewinde zum Schlauch bzw. vom Schlauch zum Gewinde.

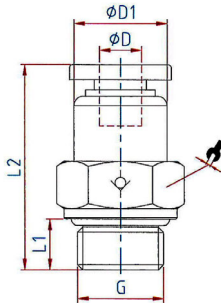
Einsatzbereiche:	Luft, Vakuum
Material:	Kunststoff bzw. Messing vernickelt
Lösering:	Kunststoff
Arbeitsdruck:	max. 10 bar
Öffnungsdruck:	0,2 bar
Temperaturbereich:	0 °C bis 60 °C
Dichtfläche:	O-Ring (NBR)
Gewinde:	M-Gewinde nach DIN 13-1, mit O-Ring G-Gewinde nach DIN EN ISO 228-1, mit O-Ring R-Gewinde nach ISO 7-1, Gewindebeschichtung
Medium:	Druckluft
empfohlener Schlauch:	PU oder PA (Nylon)



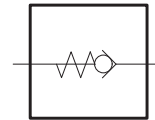
200.148

Gerades Rückschlagventil, Durchflussrichtung Gewinde zum Schlauch, Außengewinde zylindrisch mit O-Ring (NBR)

Artikel Nr.	Typen Nr.	Ø D mm	G mm	Ø D1 mm	L1 mm	L2 mm	SW mm	Gewindenorm
110216	200.54	4	M5	10,0	3,5	31,0	10	DIN 13-1
110216 = Auslaufartikel. Artikel nicht mehr verfügbar. Ersatzartikel 151587 (200.54-1)								
110217	200.184	4	G 1/8	10,0	5,5	24,2	14	DIN EN ISO 228-1
110218	200.186	6	G 1/8	12,0	5,5	26,0	14	DIN EN ISO 228-1
110218 = Auslaufartikel. Artikel nicht mehr verfügbar. Ersatzartikel 151351 (200.186-1)								
110219	200.188	8	G 1/8	14,0	5,5	32,8	14	DIN EN ISO 228-1
110219 = Auslaufartikel. Artikel nicht mehr verfügbar. Ersatzartikel 151493 (200.188-2)								
110220	200.146	6	G 1/4	12,0	7,5	33,0	17	DIN EN ISO 228-1
110220 = Auslaufartikel. Artikel nicht mehr verfügbar. Ersatzartikel 151494 (200.146-2)								
110221	200.148	8	G 1/4	14,0	7,5	34,8	17	DIN EN ISO 228-1
110221 = Auslaufartikel. Artikel nicht mehr verfügbar. Ersatzartikel 151352 (200.148-1)								
110222	200.3810	10	G 3/8	17,0	7,5	41,0	20	DIN EN ISO 228-1
110223	200.3812	12	G 3/8	20,0	7,5	42,5	21	DIN EN ISO 228-1
110224	200.1210	10	G 1/2	17,0	10,0	43,0	24	DIN EN ISO 228-1
110225	200.1212	12	G 1/2	20,0	10,0	44,5	24	DIN EN ISO 228-1

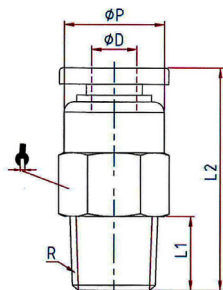


201.148

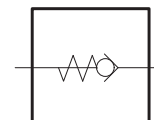


Gerades Rückschlagventil, Durchflussrichtung Schlauch zum Gewinde, Außengewinde zylindrisch mit O-Ring (NBR)

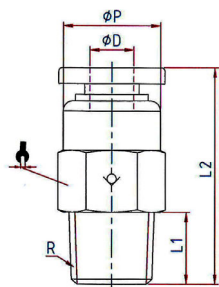
Artikel Nr.	Typen Nr.	Ø D mm	G mm	Ø D1 mm	L1 mm	L2 mm	SW mm	Gewindenorm
110235	201.54	4	M5	10,0	3,5	31,0	10	DIN 13-1
110236	201.184	4	G 1/8	10,0	5,5	24,2	14	DIN EN ISO 228-1
110237	201.186	6	G 1/8	12,0	5,5	31,0	14	DIN EN ISO 228-1
110237 = Auslaufartikel. Artikel nicht mehr verfügbar. Ersatzartikel 151355 (201.186-1)								
110238	201.188	8	G 1/8	14,0	5,5	32,8	14	DIN EN ISO 228-1
110238 = Auslaufartikel. Artikel nicht mehr verfügbar. Ersatzartikel 151356 (201.188-1)								
110239	201.146	6	G 1/4	12,0	7,5	33,0	17	DIN EN ISO 228-1
110239 = Auslaufartikel. Artikel nicht mehr verfügbar. Ersatzartikel 151357 (201.146-1)								
110240	201.148	8	G 1/4	14,0	7,5	34,8	17	DIN EN ISO 228-1
110240 = Auslaufartikel. Artikel nicht mehr verfügbar. Ersatzartikel 151358 (201.148-1)								
110241	201.3810	10	G 3/8	17,0	7,5	41,0	20	DIN EN ISO 228-1
110242	201.3812	12	G 3/8	20,0	7,5	42,5	21	DIN EN ISO 228-1
110243	201.1210	10	G 1/2	17,0	10,0	43,0	24	DIN EN ISO 228-1
110244	201.1212	12	G 1/2	20,0	10,0	44,5	24	DIN EN ISO 228-1



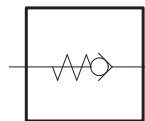
202.148



Gerades Rückschlagventil, Durchflussrichtung Gewinde zum Schlauch, Außengewinde konisch mit Gewindebeschichtung								
Artikel Nr.	Typen Nr.	Ø D mm	R mm	L1 mm	L2 mm	Ø P mm	SW mm	Gewindenorm
110226	202.184	4	R 1/8	7,5	24,0	10,0	10	ISO 7-1
110226 = Auslaufartikel. Artikel nicht mehr verfügbar. Ersatzartikel 151353 (202.184-1)								
110227	202.186	6	R 1/8	7,5	31,0	12,0	12	ISO 7-1
110227 = Auslaufartikel. Artikel nicht mehr verfügbar. Ersatzartikel 151354 (202.186-1)								
110228	202.188	8	R 1/8	7,5	32,8	14,0	14	ISO 7-1
110229	202.146	6	R 1/4	9,5	33,0	14,0	14	ISO 7-1
110229 = Auslaufartikel. Artikel nicht mehr verfügbar. Ersatzartikel 151503 (202.146-2)								
110230	202.148	8	R 1/4	9,5	34,8	14,0	14	ISO 7-1
110230 = Auslaufartikel. Artikel nicht mehr verfügbar. Ersatzartikel 151504 (202.148-2)								
110231	202.3810	10	R 3/8	10,5	41,0	17,0	17	ISO 7-1
110232	202.3812	12	R 3/8	10,5	42,5	20,0	21	ISO 7-1
100233	202.1210	10	R 1/2	13,5	43,0	17,0	21	ISO 7-1
110234	202.1212	12	R 1/2	13,5	44,5	21,0	21	ISO 7-1

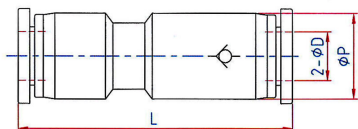


203.148

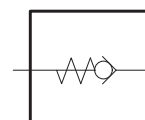


Gerades Rückschlagventil, Durchflussrichtung Schlauch zum Gewinde, Außengewinde konisch mit Gewindebeschichtung

Artikel Nr.	Typen Nr.	Ø D mm	R mm	L1 mm	L2 mm	Ø P mm	SW mm	Gewindenorm
110245	203.184	4	R 1/8	7,5	24,0	10,0	10	ISO 7-1
110246	203.186	6	R 1/8	7,5	26,0	12,0	12	ISO 7-1
110246 = Auslaufartikel. Artikel nicht mehr verfügbar. Ersatzartikel 151359 (203.186-1)								
110247	203.188	8	R 1/8	7,5	32,8	14,0	14	ISO 7-1
110247 = Auslaufartikel. Artikel nicht mehr verfügbar. Ersatzartikel 151521 (203.188-2)								
110248	203.146	6	R 1/4	9,5	33,0	12,0	14	ISO 7-1
110248 = Auslaufartikel. Artikel nicht mehr verfügbar. Ersatzartikel 151360 (203.146-1)								
110249	203.148	8	R 1/4	9,5	34,8	14,0	14	ISO 7-1
110249 = Auslaufartikel. Artikel nicht mehr verfügbar. Ersatzartikel 151361 (203.148-1)								
110250	203.3810	10	R 3/8	10,5	41,0	17,0	17	ISO 7-1
110251	203.3812	12	R 3/8	10,5	42,5	20,0	21	ISO 7-1
110252	203.1210	10	R 1/2	13,5	43,0	17,0	21	ISO 7-1
110253	203.1212	12	R 1/2	13,5	44,5	20,0	21	ISO 7-1



204.04



Gerades Rückschlagventil mit Steckanschluss

Artikel Nr.	Typen Nr.	Ø D mm	Ø P mm	L mm
110254	204.04	4	13,0	47,0
110254 = Auslaufartikel. Artikel nicht mehr verfügbar. Ersatzartikel 151362 (204.04-1)				
110255	204.06	6	13,0	46,0
110255 = Auslaufartikel. Artikel nicht mehr verfügbar. Ersatzartikel 151363 (204.06-1)				
110256	204.08	8	15,0	51,0
110256 = Auslaufartikel. Artikel nicht mehr verfügbar. Ersatzartikel 133936 (204.08)				
133936	204.08	8	14,8	53,0
133936 = Auslaufartikel. Artikel nicht mehr verfügbar. Ersatzartikel 151530 (204.08-2)				
110257	204.10	10	19,0	62,0
110257 = Auslaufartikel. Artikel nicht mehr verfügbar. Ersatzartikel 151364 (204.10-1)				
110258	204.12	12	21,5	64,0
110258 = Auslaufartikel. Artikel nicht mehr verfügbar. Ersatzartikel 151532 (204.12-2)				

Montage von Schnellsteckverbindungen

- Schlauchenden gerade abschneiden. Um eine optimale Dichtwirkung und sicheres Halten der Verbindung zu gewährleisten, sollte das Schlauchende nicht oval sein.
- Schlauchende reinigen, Grate entfernen.
- Schlauchende vollständig bis zum Anschlag in die Schnellsteckverbindung stecken.
- Durch ein kurzes Ziehen die Haltbarkeit der Verbindung prüfen.
- Zum Lösen des Schlauches den Lösering drücken.
- Den Schlauch mit einer leichten Drehbewegung aus der Verschraubung ziehen.
- Vor einer erneuten Montage sollte das Schlauchende wieder gerade abgeschnitten werden, um die Steck- und Lösbarkeit nicht zu erschweren.