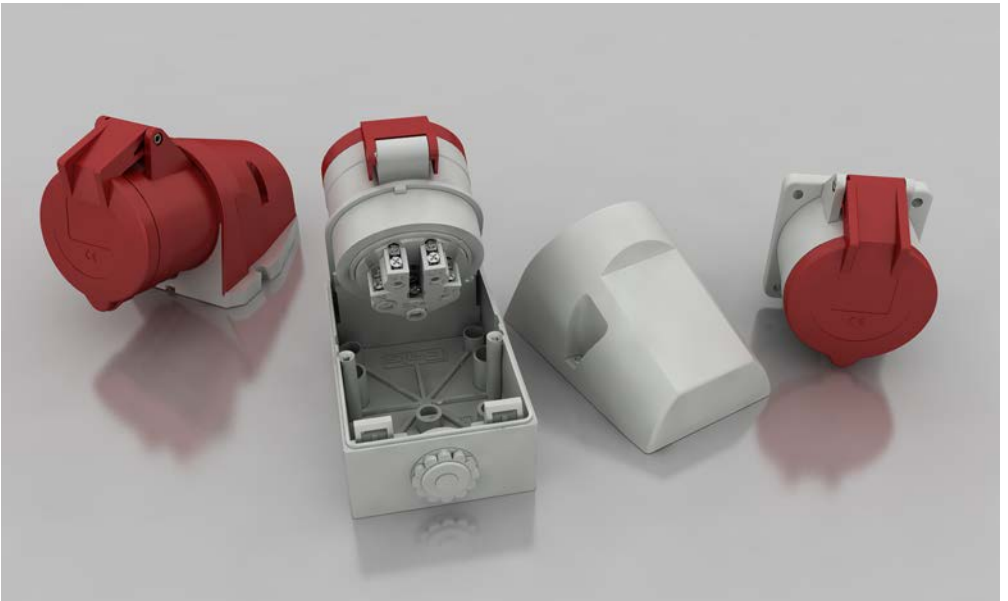


# Montageanleitung Wandstecker und -steckdosen, Anbaustecker und -steckdosen Schraubanschluss (16/32 A)



---

## Inhaltsverzeichnis

|          |   |           |
|----------|---|-----------|
| <b>1</b> | <b>Zu dieser Anleitung .....</b>  | <b>3</b>  |
| 1.1      | Struktur der Warnhinweise .....   | 3         |
| 1.2      | Verwendete Symbole .....  | 4         |
| 1.3      | Verwendete Signalwörter .....   | 4         |
| <b>2</b> | <b>Bestimmungsgemäßer Gebrauch .....</b>  | <b>5</b>  |
| <b>3</b> | <b>Allgemeine Sicherheitshinweise .....</b>   | <b>6</b>  |
| <b>4</b> | <b>Verpackung, Transport und Lagerung .....</b>   | <b>7</b>  |
| 4.1      | Verpackung .....  | 7         |
| 4.2      | Transport .....   | 7         |
| 4.3      | Lagerung .....  | 7         |
| <b>5</b> | <b>Aufbau.....</b>  | <b>8</b>  |
| <b>6</b> | <b>Montage und Demontage .....</b>  | <b>9</b>  |
| 6.1      | Anschließen einer Leitung an eine 16-A-/32-A-Wand- oder Anbausteckdose bzw. einen Wand- oder Anbaustecker .....   | 9         |
| 6.2      | Trennen einer Leitung von einer 16-A-/32-A-Wand- oder Anbausteckdose bzw. von einem Wand- oder Anbaustecker ..... | 12        |
| <b>7</b> | <b>Außerbetriebnahme und Entsorgung .....</b>   | <b>15</b> |

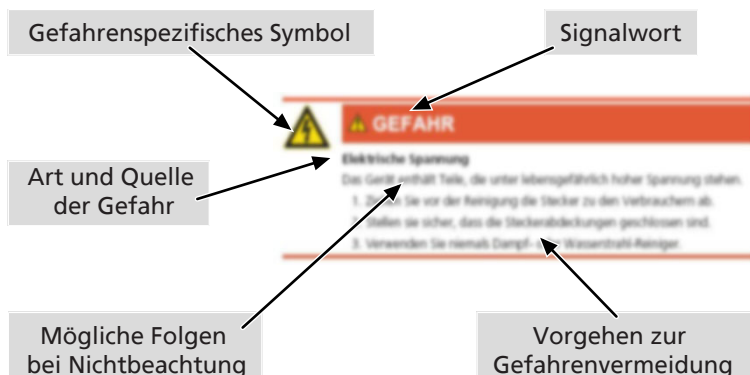
## 1 Zu dieser Anleitung

Diese Anleitung




- beschreibt die Montage und die Demontage von Steckvorrichtungen mit Schraubanschlüssen von Bals Elektrotechnik GmbH & Co. KG
- ist Bestandteil des Produkts und ist während der Lebensdauer des Produkts aufzubewahren
- muss vor Gebrauch und vor Beginn aller Arbeiten sorgfältig gelesen und verstanden werden.

### 1.1 Struktur der Warnhinweise

Die folgende Grafik zeigt die Struktur der Warnhinweise an einem Beispiel.



## 1.2 Verwendete Symbole

|   |  |
|---|--|
|  | Generelle Warnung vor einer Gefahrenstelle     |
|  | Warnung vor gefährlicher elektrischer Spannung |
|  | Hinweis  |

## 1.3 Verwendete Signalwörter

Alle Warnhinweise in dieser Anleitung sind deutlich hervorgehoben.  
Bei Warnhinweisen werden folgende Signalwörter verwendet:

|                 |  |
|-----------------|--|
| <b>GEFAHR</b>   | Warnt vor Gefahren, die zu ernsthaften Verletzungen oder zum Tod führen, wenn die Anweisungen nicht befolgt werden.  |
| <b>WARNUNG</b>  | Warnt vor Gefahren, die zu ernsthaften Verletzungen oder zum Tod führen können und/oder erheblichen Sachschaden verursachen können, wenn die Anweisungen nicht befolgt werden.         |
| <b>VORSICHT</b> | Warnt vor Gefahren, die zu reversiblen Verletzungen und/oder erheblichem Sachschaden führen können, wenn die Anweisungen nicht befolgt werden.   |
| <b>HINWEIS</b>  | Warnt vor Gefahren, die zu Störungen im Betriebsablauf und/oder erheblichem Sachschaden führen können. Auch Umweltschäden können entstehen, wenn die Anweisungen nicht befolgt werden. |

## 2 Bestimmungsgemäßer Gebrauch

Steckvorrichtungen mit Schraubanschlüssen sind für den professionellen Einsatz konstruiert. Die Installation und der Festanschluss an das Versorgungsnetz darf nur von ausgebildetem Fachpersonal durchgeführt werden.

Jede über den bestimmungsgemäßen Gebrauch hinausgehende Verwendung gilt als nicht bestimmungsgemäß. Für daraus entstehende Schäden haftet der Hersteller nicht. Das Risiko hierfür trägt allein der Benutzer.

Bei eigenmächtigen Veränderungen und Umbauten erlöschen die CE-Konformität und damit jegliche Gewährleistungsansprüche. Veränderungen können zu Gefahr für Leib und Leben sowie zu Schäden an den Steckvorrichtungen oder angeschlossenen Verbrauchern führen.

Werkseitige Kennzeichnungen an den Steckvorrichtungen dürfen nicht entfernt, verändert oder unkenntlich gemacht werden.

### **Schutz vor Fremdkörpern und Witterungseinflüssen**

Die Steckvorrichtungen entsprechen entweder der Schutzart IP44, IP54 oder IP67 gemäß **DIN EN 60529** (VDE 0470-1), abhängig von der jeweiligen Ausführung. Dabei bedeuten im Einzelnen:

- Schutzart IP44:
  - Geschützt gegen feste Fremdkörper mit Durchmesser ab 1,0 mm, z.B. einen Draht
  - Schutz gegen allseitiges Spritzwasser
- Schutzart IP54:
  - Geschützt gegen Staub in schädigender Menge
  - Vollständiger Schutz gegen Berührung
  - Schutz gegen allseitiges Spritzwasser
- Schutzart IP67:
  - Staubdicht
  - Vollständiger Schutz gegen Berührung
  - Schutz gegen zeitweiliges Untertauchen

### 3 Allgemeine Sicherheitshinweise



- Eine sichere Nutzung ist nur bei vollständiger Beachtung dieser Anleitung gewährleistet.
- Lesen Sie vor der Montage, Inbetriebnahme oder Bedienung diese Anleitung gründlich durch.
- Die Steckvorrichtung muss von qualifiziertem Fachpersonal ordnungsgemäß installiert, gewartet und entsprechend den Gesetzen, Verordnungen und Normen in Betrieb genommen werden.
- Halten Sie leicht entzündbare und explosive Stoffe von der Steckvorrichtung fern.
- Schonen Sie die Kabel,
  - indem Sie beim Ausstecken immer am Stecker ziehen und nicht am Kabel,
  - indem Sie verhindern, dass die Kabel mechanisch beschädigt werden,
  - indem Sie starke Hitze fernhalten.
- Betreiben Sie nie defekte Steckvorrichtungen.
- Vermeiden Sie Stolperfallen.

---

## 4 Verpackung, Transport und Lagerung

### 4.1 Verpackung



Verpackungsmaterialien sind wertvolle Rohstoffe und können wiederverwertet werden. Führen Sie deshalb die Verpackungsmaterialien dem Verwertungskreislauf zu. Wenn dies nicht möglich ist, entsorgen Sie die Verpackungsmaterialien entsprechend den geltenden örtlichen Vorschriften.

### 4.2 Transport

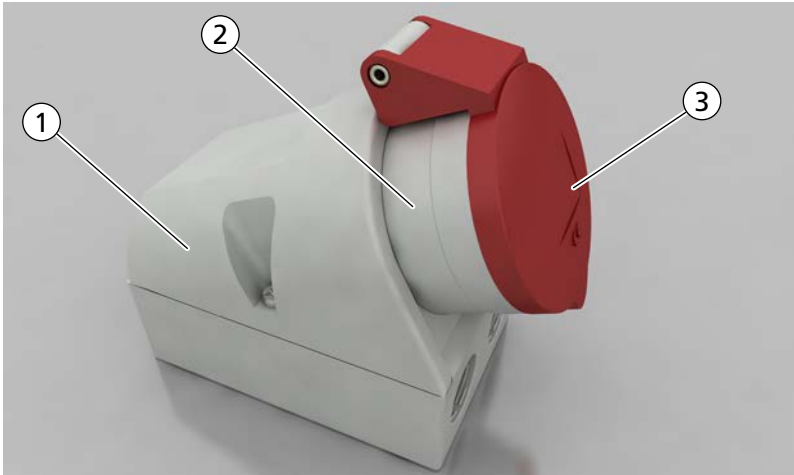
Prüfen Sie Ihre Lieferung auf Vollständigkeit und Unversehrtheit. Sollten Sie Transportschäden feststellen oder ist die Lieferung unvollständig, verständigen Sie umgehend Ihren Händler bzw. Lieferanten.

### 4.3 Lagerung

Das Produkt ist in gereinigtem Zustand, geschützt vor Staub und Feuchtigkeit aufzubewahren. Dafür ist die Originalverpackung am besten geeignet.

## 5 Aufbau

Die nachstehende Abbildung zeigt anhand eines Beispiels die Hauptkomponenten einer Wand-/Anbausteckdose bzw. eines -steckers mit Schraubanschlüssen.



|   |   |
|---|---|
| 1 | Gehäuse   |
| 2 | Stecker-/Steckdoseneinsatz mit Schraubklemmen für alle Kupferleiterarten. |
| 3 | Klappdeckel   |

### Leiterquerschnitte

Die folgende Tabelle zeigt die möglichen Leiterquerschnitte, die für die 16-A-/32-A-Varianten angeschlossen werden können:

| Ausführung | Möglicher Leiterquerschnitt                |
|------------|--|
| 16 A       | 1,5 mm <sup>2</sup> ... 4 mm <sup>2</sup>  |
| 32 A       | 2,5 mm <sup>2</sup> ... 10 mm <sup>2</sup> |

### Technische Daten

Die spezifischen technischen Daten der Wand- und Anbausteckdosen bzw. -stecker hängen von der Ausführung ab. Sie finden sie in unserem Katalog oder auf unserer Webseite <http://www.bals.com>.



## 6 Montage und Demontage



### **GEFAHR**

#### **Lebensgefahr durch elektrische Spannung**

Die Zuleitung kann unter lebensgefährlich hoher elektrischer Spannung stehen. Beachten Sie die fünf elektrotechnischen Sicherheitsregeln:

1. Freischalten
2. Gegen Wiedereinschalten sichern
3. Spannungsfreiheit feststellen
4. Erden und kurzschließen
5. Benachbarte, unter Spannung stehende Teile abdecken oder abschranken

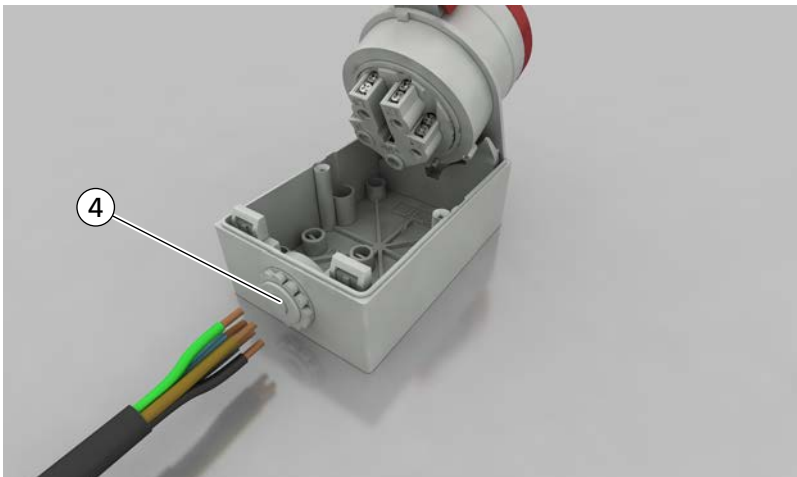
### 6.1 Anschließen einer Leitung an eine 16-A-/32-A-Wand- oder Anbausteckdose bzw. einen Wand- oder Anbaustecker

Gehen Sie wie folgt vor:

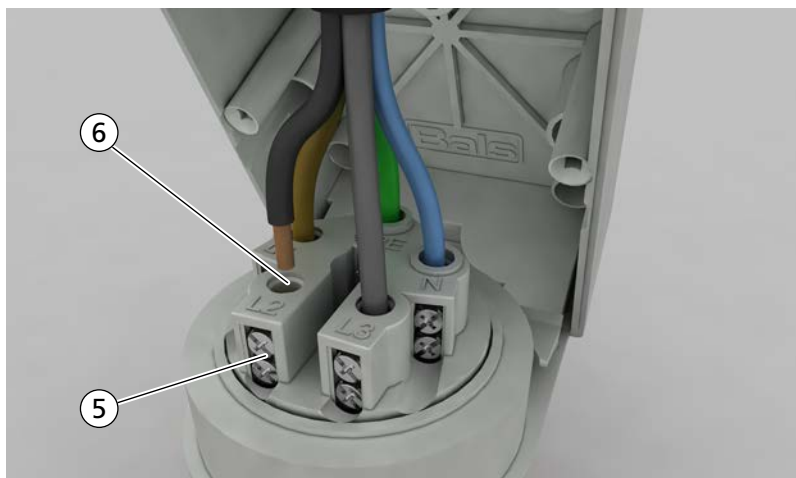
1. Stellen Sie sicher, dass die Leitung spannungsfrei ist.
2. Manteln Sie die Leitung auf der erforderlichen Länge ab.
3. Isolieren Sie die Einzelleiter ab (16-A-Ausführungen: 9 mm; 32-A-Ausführungen: 12 mm). Bei flexiblen Leitern verdrillen Sie feindrige Kupferleiter leicht von Hand. Aderendhülsen sind nicht erforderlich, können aber verwendet werden.
  - ⇒ Bei Wandsteckdosen oder Wandgerätesteckern folgen Sie der Erklärung ab Punkt 4.
  - ⇒ Bei Anbausteckdosen oder Anbaugerätesteckern folgen Sie der Erklärung ab Punkt 7.
4. Lösen Sie die zwei Gehäuseschrauben, um das Gehäuse zu öffnen.



5. Befestigen Sie das Gehäuseunterteil mit dem für die Anwendung geeigneten Befestigungsmaterial an der Wand.
6. Schieben Sie die Leitung durch den Verschlussstopfen (4) in das Gehäuse. Öffnen Sie den Verschlussstopfen nur so groß als nötig, damit dieser noch abdichtet. Grundsätzlich empfehlen wir für die Kabeleinführung die Verwendung einer separaten Kabelverschraubung.



- Die Klemmen sind im Auslieferungszustand offen. Führen Sie die blanken Einzelleiter in die Öffnung (6) ein und ziehen Sie die Schrauben (5) mit mindestens 0,8 Nm fest. Achten Sie darauf, dass nur der blanke Einzelleiter (ohne Isolierung) geklemmt wird. Beachten Sie die Kennzeichnung der Klemmen und stellen Sie sicher, dass die Zuordnung der Einzelleiter zu den Klemmen korrekt ist.



- Prüfen Sie durch leichtes Ziehen, ob die Einzelleiter fest sitzen. Sollte das nicht der Fall sein, öffnen Sie die Klemme und wiederholen Sie den vorhergehenden Schritt.
- Bei Wandsteckdosen und -steckern: Ziehen Sie die Kabelverschraubung fest.
- Verschrauben Sie das Gehäuse mit dem Anbaugerät (Anbauvarianten) bzw. schrauben Sie den Deckel auf das Gehäuse (Wandvarianten). **HINWEIS! Beachten Sie bei den Anbauvarianten die Dichtung und bei den Wandvarianten, dass Sie den Einsatz mit den Anschlüssen korrekt in das Gehäuseunterteil einsetzen!**



## 6.2 Trennen einer Leitung von einer 16-A-/32-A-Wand- oder Anbausteckdose bzw. von einem Wand- oder Anbaustecker

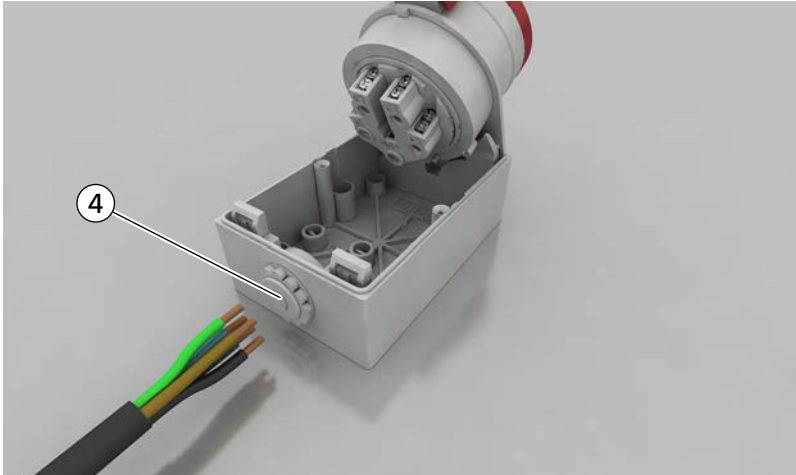
1. Stellen Sie sicher, dass die Leitung spannungsfrei ist.
2. Bei Wandsteckdosen und -steckern: Lösen Sie die zwei Gehäuseschrauben, um das Gehäuse zu öffnen.



3. Lösen Sie die Schrauben (5) und ziehen Sie die Einzelleiter aus den Klemmen heraus.



4. Ziehen Sie die Leitung aus dem Gehäuse, bei Wandsteckdosen und -steckern auch aus der Kabelverschraubung (4).



5. Schrauben Sie den Deckel auf das Gehäuse (Wandvarianten).

## 7 Außerbetriebnahme und Entsorgung



Führen Sie das ausgediente Produkt dem Recycling oder der ordnungsgemäßen Entsorgung zu. Beachten Sie dabei stets die örtlichen Vorschriften.



Das Produkt gehört nicht in den Hausmüll. Mit einer ordnungsgemäßen Entsorgung werden Umweltschäden und eine Gefährdung der persönlichen Gesundheit vermieden.

Bals Elektrotechnik GmbH & Co. KG

Burgweg 22

57399 Kirchhundern

Tel.: 0 27 23 / 7 71-0

Fax: 0 27 23 / 7 71-1 77

E-Mail: [info@bals.com](mailto:info@bals.com)

Weitergabe an Dritte nur mit Genehmigung der Fa. Bals Elektrotechnik GmbH & Co. KG. Alle Rechte vorbehalten. Nur gültig zum Zeitpunkt des Ausdrucks. Bei Wiederverwendung aktualisieren.