

- > Anschluss: 3/8" ... 3/4" (ISO G/PTF)
- > Excelon-Design erlaubt direkten Leitungseinbau oder modulare Installation mit anderen Excelon-Produkten
- > T74B 2/2-Wege ohne Entlüftung
- > T74T 3/2-Wege mit Entlüftungsanschluss 1/8"
- > T74E 3/2 USA OSHA Absperrventile



Technische Merkmale

Betriebsmedium:

Druckluft

Maximaler Betriebsdruck:

17 bar (250 psi)

Anschluss:

G3/8, G1/2, G3/4,
3/8 PTF 1/2 PTF , 3/8 PTF

CV Faktor:

Vom Eingang zum Ausgang:

3/8": 7,1; 1/2": 8,1; 3/4": 7,7

0,2 vom Ausgang zum Entlüftungs-
anschluss (3/2-Wege)

Umgebungs-/Mediums- temperatur:

-34° ... +65°C (-30° ... +149°F)

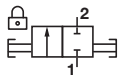
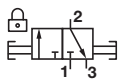
Um das Einfrieren der beweglichen
Teile zu vermeiden, muss
die Druckluft unter +2°C (+35°F)
frei von Feuchtigkeit sein.

Material:

Gehäuse: Zink

Dichtungen: NBR

Technische Daten - Standard Ausführung

Symbol	An- schluss	Function	Nenn- weite	Gewicht (kg)	Typ
	G3/8	2/2	—	0,32	T74B-3GA-P1N
	G1/2	2/2	Basis	0,30	T74B-4GA-P1N
	G3/4	2/2	—	0,28	T74B-6GA-P1N
	G3/8	3/2	—	0,32	T74T-3GA-P1N
	G1/2	3/2	Basis	0,30	T74T-4GA-P1N
	G3/4	3/2	—	0,28	T74T-6GA-P1N





Typenschlüssel

Funktion	Kennung
2/2 (schwarzer Schieber, sichern nur in geschlossener Stellung, ohne Entlüftung)	B
3/2 (gelber Schieber, sichern nur in geschlossener Stellung, mit Entlüftungsanschluss)	E
3/2 (roter Schieber, sichern nur in geschlossener Stellung, mit Entlüftungsanschluss M5)	T

T74★-★★A-P1N




Gewinde	Kennung
NPT	A
ISO G (Standard)	G
Anschluss	Kennung
3/8"	3
1/2"	4
3/4"	6

Zubehör

Quikclamp®	Quikclamp® mit Befestigungswinkel	Gewindeflansch *1)	Anschlussblock mit drei alternativen 1/4" Anschlüssen	Schalldämpfer
				
Seite 3	Seite 3	Seite 3	Seite 3	Seite 3
4314-51	4314-52	G3/8: 4315-10 G1/2: 4315-11 G3/4: 4315-12 3/8 PTF: 4315-02 1/2 PTF: 4315-03 3/4 PTF: 4315-04	G1/4: 4316-52 1/4 PTF: 4316-50	R1/8: T40B1800 1/8 NPT: MA001A

*1) Bitte benutzen Sie den Gewindeflansch, wenn Sie einen Quikclamp an der Eingangs-bzw. Ausgangsseite verwenden.

Druckschalter

Anschlussblock für Druckschalter	Druckschalter (0,5 ... 8 bar)	Vorhängeschloss (Messing) mit zwei Schlüsseln*1)
		
Seite 4		
0523110000000000	0881300000000000	0613633000000000

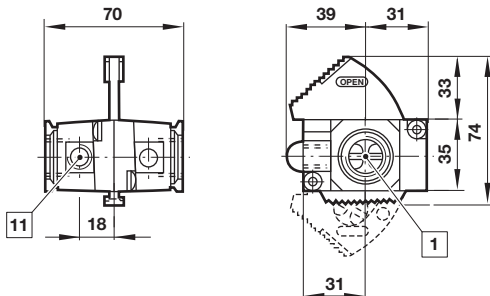
*1) für Absperrventile

Reparatursatz

Reparatursatz
T74E (gelber Schieber) 4384-710
T74T (roter Schieber) 4384-713
Reparatursatz mit Dichtungen

Abmessungen

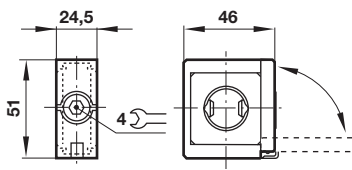
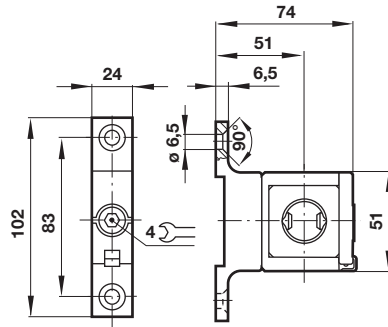
Abmessungen in mm
 Projection/First angle

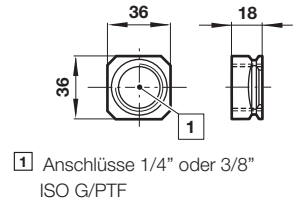
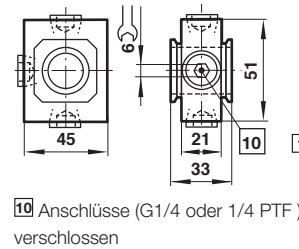


- 1 Anschlüsse 3/8", 1/2" oder 3/4" ISO G/PTF
- 11 Entlüftungsanschluss Rc1/8 oder 1/8 PTF

Zubehör

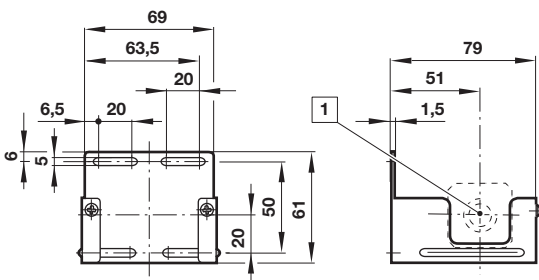
 Abmessungen in mm
Projection/First angle

Quikclamp®

Quikclamp mit Befestigungswinkel Anschlussblock

Gewindeflansch

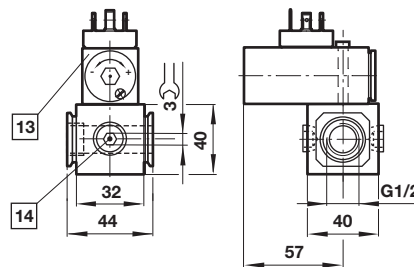


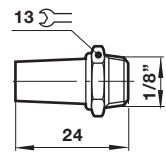
1 Anschlüsse 1/4" oder 3/8" ISO G/PTF

10 Anschlüsse (G1/4 oder 1/4 PTF) verschlossen

Universal-Befestigungswinkel


1 Anschlüsse

Anschlussblock für Druckschalter

 13 Druckschalter ist nicht im Lieferumfang enthalten
 14 Alternativer Anschluss G1/4 verschlossen

Schalldämpfer

Sicherheitshinweise

Diese Produkte sind ausschließlich in Druckluftsystemen zu verwenden. Sie sind dort einzusetzen, wo die unter »**Technische Merkmale/-Daten**« aufgeführten Werte nicht überschritten werden. Berücksichtigen Sie bitte die entsprechende Katalogseite. Vor dem Einsatz der Produkte bei nicht industriellen Anwendungen, in lebenserhaltenden- oder anderen Systemen, die nicht in den veröffentlichten Anleitungsunterlagen enthalten sind, wenden Sie sich bitte direkt an IMI Precision Engineering, Norgren Inc. Durch Missbrauch, Verschleiß oder Störungen können in Pneumatik-

systemen verwendete Komponenten auf verschiedene Arten versagen. Systemauslegern wird dringend empfohlen, die Störungsarten aller in Pneumatiksystemen verwendeten Komponententeile zu berücksichtigen und ausreichende Sicherheitsvorkehrungen zu treffen, um Verletzungen von Personen sowie Beschädigungen der Geräte im Falle einer solchen Störung zu verhindern. Systemausleger sind verpflichtet, Sicherheitshinweise für den Endbenutzer im Betriebshandbuch zu vermerken, wenn der Störungschutz nicht ausreichend gewährleistet ist.