



BOSCH

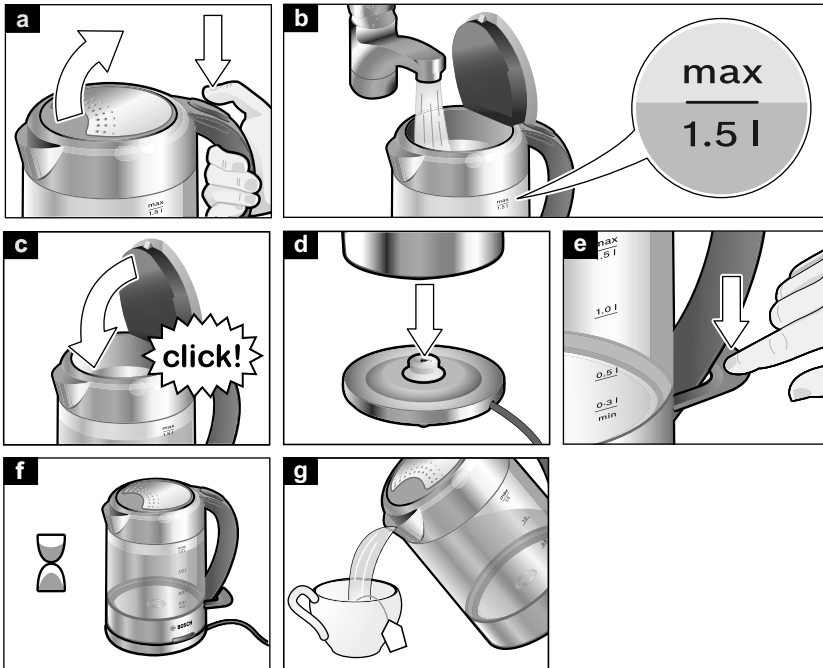
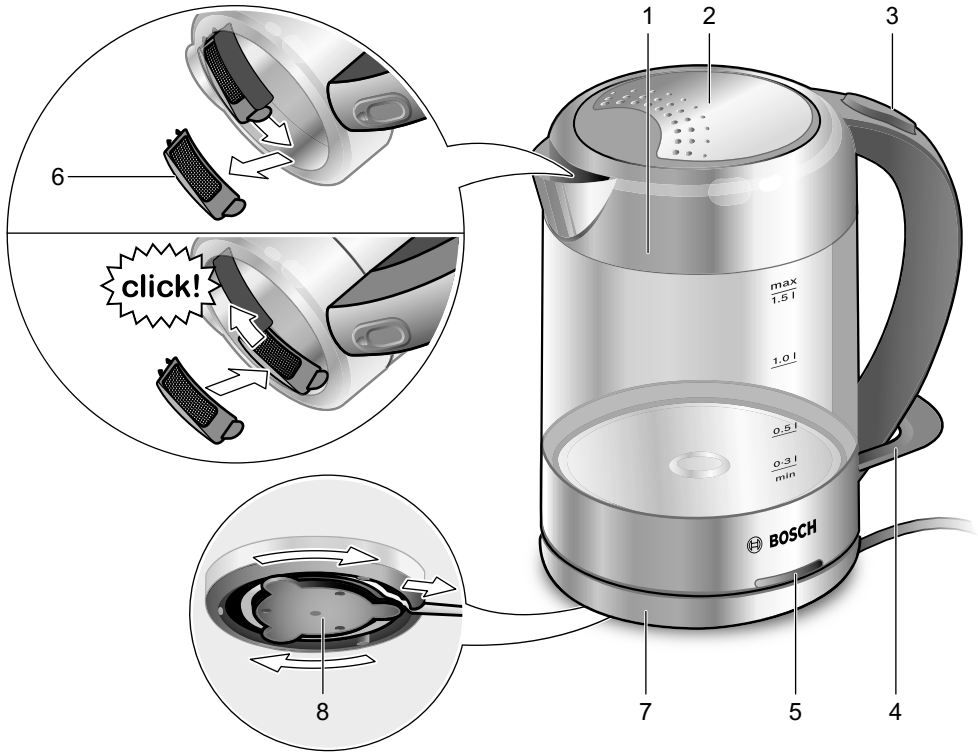


Register your
new device on
MyBosch now and
get free benefits:
[bosch-home.com/
welcome](https://bosch-home.com/welcome)

Cordless electric kettle

TWK7090B

[de]	Gebrauchsanleitung	Wasserkocher kabellos	2
[en]	Instruction manual	Cordless electric kettle	6
[pl]	Instrukcja obsługi	Czajnik bezprzewodowy	10
[ru]	Инструкция по эксплуатации	Беспроводной чайник	15



Sicherheitshinweise

Die Gebrauchsanleitung bitte sorgfältig durchlesen, danach handeln und aufbewahren! Bei Weitergabe des Geräts diese Anleitung beilegen. Dieses Gerät ist nur für den privaten Haushalt und das häusliche Umfeld bestimmt.

Stromschlaggefahr!

Das Gerät nur in Innenräumen bei Raumtemperatur und bis zu 2000 m über Meereshöhe verwenden. Das Gerät darf nur über eine vorschriftsmäßig installierte Steckdose mit Erdung an ein Stromnetz mit Wechselstrom angeschlossen werden. Stellen Sie sicher, dass das Schutzleitersystem der elektrischen Hausinstallation vorschriftsmäßig installiert ist. Gerät nur gemäß Angaben auf dem Typenschild anschließen und betreiben. Reparaturen am Gerät, wie z. B. eine beschädigte Netzanschlussleitung auswechseln, dürfen nur durch unseren Kundendienst ausgeführt werden, um Gefährdungen zu vermeiden.

Dieses Gerät kann von Kindern ab 8 Jahren und darüber und von Personen mit reduzierten physischen, sensorischen oder mentalen Fähigkeiten oder Mangel an Erfahrung und/oder Wissen benutzt werden, wenn sie beaufsichtigt oder bezüglich des sicheren Gebrauchs des Gerätes unterwiesen wurden und die daraus resultierenden Gefahren verstanden haben. Kinder unter 8 Jahren sind vom Gerät und der Anschlussleitung fernzuhalten und dürfen das Gerät nicht bedienen. Kinder dürfen nicht mit dem Gerät spielen. Reinigung und Entkalkung dürfen nicht durch Kinder vorgenommen werden, es sei denn, sie sind 8 Jahre oder älter und werden beaufsichtigt.

Es darf keine Flüssigkeit auf die Gerätesteckverbindung überlaufen. Gerät, Basis oder Netzkabel niemals in Wasser tauchen. Die Kanne nur mit der beiliegenden Basis verwenden. Nur benutzen, wenn Zuleitung und Gerät keine Beschädigungen aufweisen. Im Fehlerfall sofort den Netzstecker ziehen oder die Netzspannung ausschalten.

⚠ Brandgefahr!

Basis oder Kanne nicht auf oder in die Nähe heißer Oberflächen, wie z. B. Herdplatten, stellen. Fettspritzer verhindern, der Kunststoff kann beschädigt werden.

⚠ Verbrühungsgefahr!

Das Gerät heizt während des Gebrauchs auf. Deshalb nur am Griff anfassen und den Deckel nur im kalten Zustand öffnen. Gerät nur mit eingerastetem Deckel benutzen. Wenn das Gerät über die „max“ Markierung befüllt wird, könnte eine Gefahr durch herausspritzendes kochendes Wasser entstehen.

⚠ Verbrennungsgefahr!

Nach dem Gebrauch können die Oberflächen des Heizelements noch einige Zeit heiß sein.



WARNUNG: Dieses Gerät nicht in der Nähe von Badewannen, Duschen, Waschbecken oder anderen Gefäßen benutzen, die Wasser enthalten.

⚠ Erstickungsgefahr!

Kinder nicht mit Verpackungsmaterial spielen lassen.

⚠ Verletzungsgefahr!

Fehlanwendung des Gerätes kann zu Verletzungen führen.

⚠ Achtung! Reinigung von Oberflächen, die mit Nahrungsmitteln in Berührung kommen!

Die speziellen Hinweise zur Reinigung in der Anleitung sind zu beachten.

Herzlichen Glückwunsch zum Kauf dieses Gerätes aus unserem Hause Bosch. Sie haben ein hochwertiges Produkt erworben, das Ihnen viel Freude bereiten wird.

Teile und Bedienelemente

- 1 Kanne (mit Wasserstandsanzeige)
- 2 Deckel mit Verriegelung
- 3 Deckel-Öffnungstaste
- 4 Schalter I/O Ein/Aus
- 5 Kontrolllampe
- 6 Kalksieb (herausnehmbar)
- 7 Basis
- 8 Kabelaufwicklung

Wichtig: Die Kanne nur mit der beiliegenden Basis verwenden.

- **Wasserkocher ausschließlich mit Wasser befüllen.** Milch oder Instant-Produkte brennen an und beschädigen das Gerät. Kanne nicht ohne Wasser betreiben oder überfüllen, **min** und **max** Markierung beachten. Bei Überfüllung des Wasserkochers kocht das Wasser über!

Vor dem ersten Gebrauch

- Vorhandene Aufkleber und Folien entfernen.
- Zuleitung aus der Kabelaufwicklung auf gewünschte Länge abwickeln und anschließen.
- Kanne zweimal mit klarem Wasser füllen und jeweils kochen lassen, um sie ganz zu säubern.
- Beim ersten Aufkochen einen Esslöffel Haushaltessig dazugeben.

Wasser kochen

- Durch den geöffneten Deckel (Deckel-Öffnungstaste drücken) frisches Wasser einfüllen.
- Die Füllmenge an der Wasserstandsanzeige ablesen. Nicht weniger als 0,3 Liter und nicht mehr als 1,5 Liter Wasser einfüllen!
- Deckel zum Schließen einrasten lassen und Kanne auf die Basis aufsetzen.

- Den Schalter I/O Ein/Aus nach unten drücken, Kontrolllampe leuchtet auf. Das Wasser wird erhitzt.
- Der Wasserkocher schaltet nach Beendigung des Kochvorgangs automatisch ab.

Durch Ziehen des Schalters I/O Ein/Aus nach oben kann das Gerät auch jederzeit ausgeschaltet werden.

Achtung: Wird die Kanne vor Beendigung des Kochvorgangs abgehoben und wieder aufgesetzt, setzt sich der Kochvorgang nicht fort.

Hinweise: Nur mit geschlossenem Deckel und eingesetztem Kalksieb betreiben, der Wasserkocher schaltet sonst nicht ab. Aus physikalischen Gründen kann Kondenswasser an der Basis entstehen. Dies ist jedoch ein normaler Vorgang, die Kanne ist nicht undicht. Gerät nach jedem Kochvorgang 5 Minuten abkühlen lassen, bevor wieder Wasser eingefüllt wird.

Gerät nicht einschalten, wenn die Kanne leer ist, sonst schaltet sich das Gerät durch den Überhitzungsschutz automatisch ab.

Reinigung und Pflege

Stromschlaggefahr!

Das Gerät niemals in Wasser tauchen oder in den Geschirrspüler geben!
Keinen Dampfreiniger benutzen.

- Netzstecker ziehen.
- Kanne und Basis mit einem Tuch außen nur feucht abwischen. Keine scharfen oder scheuernden Reinigungsmittel verwenden.
- Kalksieb entnehmen, in etwas Essig einlegen und mit klarem Wasser ausspülen.
- Kanne und Kalksieb mit klarem Wasser nachspülen.

Entkalken

Regelmäßiges Entkalken

- verlängert die Lebensdauer des Gerätes;
- gewährleistet eine einwandfreie Funktion;
- spart Energie.

Die Kanne mit Essig oder einem handelsüblichen Entkalkungsmittel entkalken.

- Kanne bis zur Markierung **1.5 l** mit Wasser befüllen und aufkochen lassen. Anschließend mit etwas Haushaltssessig auffüllen und mehrere Stunden einwirken lassen oder Entkalkungsmittel nach Herstellerangaben anwenden.
- Anschließend Kanne und Kalksieb mit klarem Wasser spülen.

Tipp: Den Wasserkocher bei täglicher Benutzung öfters entkalken.

Kleine Störungen selbst beheben

Das Gerät heizt nicht, Kontrolllampe leuchtet nicht auf.

- Der Überhitzungsschutz hat geschaltet.
- Die Kanne längere Zeit abkühlen lassen, damit das Gerät wieder eingeschaltet werden kann.

Das Gerät schaltet vor Beendigung des Kochvorgangs ab.

- Das Gerät ist verkalkt.
- Das Gerät nach Anweisung entkalken.

Technische Daten

Elektrischer Anschluss	220-240 V~ 50/60 Hz
Leistung	1850-2200 W
Gerätehöhe	258 mm
Gerätebreite	238 mm
Gerätetiefe	158 mm
Füllmenge Wasser	1,50 L

Entsorgung



Entsorgen Sie die Verpackung umweltgerecht. Dieses Gerät ist entsprechend der europäischen Richtlinie 2012/19/EU über Elektro- und Elektronikaltgeräte (waste electrical and electronic equipment – WEEE) gekennzeichnet. Die Richtlinie gibt den Rahmen für eine EU-weit gültige Rücknahme und Verwertung der Altgeräte vor. Über aktuelle Entsorgungswege bitte beim Fachhändler informieren.

Garantiebedingungen

Für dieses Gerät gelten die von unserer jeweils zuständigen Landesvertretung herausgegebenen Garantiebedingungen des Landes, in dem das Gerät gekauft wurde. Sie können die Garantiebedingungen jederzeit über Ihren Fachhändler, bei dem Sie das Gerät gekauft haben, oder direkt bei unserer Landesvertretung anfordern. Die Garantiebedingungen für Deutschland und die Adressen finden Sie auf den letzten vier Seiten dieses Heftes. Darüber hinaus sind die Garantiebedingungen auch im Internet unter der benannten Webadresse hinterlegt. Für die Inanspruchnahme von Garantieleistungen ist in jedem Fall die Vorlage des Kaufbeleges erforderlich.

Änderungen vorbehalten.

Safety instructions

Please read and follow the operating instructions carefully and keep them for later reference. Enclose these instructions when you give this appliance to someone else. This appliance is intended for domestic use only.

⚠ Danger of electric shock!

Only use the appliance indoors at room temperature and up to 2000 m above sea level. The appliance may only be connected to a power supply with alternating current via a correctly installed socket with earthing. Ensure that the protective conductor system of the domestic supply has been correctly installed.

Connect and operate the appliance only according to the type plate specifications. To avoid potential hazards, repairs such as replacing a damaged cable must only be carried out by our customer service personnel.

This appliance can be used by children aged from 8 years and above and by persons with reduced physical, sensory or mental capabilities or lack of experience and knowledge if they have been given supervision or instruction concerning use of the appliance in a safe way and if they understand the hazards involved. Keep children under 8 years of age away from the appliance and connecting cable and do not allow them to use the appliance. Children shall not play with the appliance. Cleaning and user maintenance shall not be made by children unless they are older than 8 years and supervised.

Avoid spillage on the connector. Never immerse the appliance, base or mains cable in water.

Use the kettle only with the included base.

Use only if power cord and appliance show no signs of damage.

Should a fault occur, pull the plug or disconnect from the mains immediately.

⚠ Risk of fire!

Do not place the base or kettle on or near hot surfaces, e.g. hobs. Avoid splatters of grease as the plastic may be damaged.

⚠ Risk of scalding!

The appliance heats up during use. Make sure you only pick it up by the handle and do not open the lid until the appliance has cooled down. Only use the appliance when the lid is engaged.

If the appliance is filled above the “max” marking, there could be a risk from splashes of boiling water.

⚠ Risk of burns!

After the use the heating element surfaces can be subjected to residual heat.



WARNING: Do not use this appliance near bathtubs, showers, basins or other vessels containing water.

⚠ Risk of suffocation!

Do not allow children to play with packaging material.

⚠ Risk of injury!

A misuse of the appliance can potentially lead to injury.

⚠ Caution! Cleaning surfaces which come into contact with foodstuffs!

Please note the special information on cleaning in the instructions.

Congratulations on purchasing this Bosch appliance. You have acquired a high-quality product that will bring you a lot of enjoyment.

Parts and operating controls

- 1 Kettle (with water level indicator)
- 2 Lid with lock
- 3 Lid release button
- 4 Switch I/O ON/OFF
- 5 Operating light
- 6 Limescale filter (removable)
- 7 Base
- 8 Cable tidy

Important: Use the kettle only with its included base.

- **Only fill the kettle with water.** Milk and instant beverages will burn and damage the appliance. Never operate the kettle without water and do not overfill it; observe the **min** and **max** markings. If the kettle is too full, the water will boil over!

Before using for the first time

- Remove any stickers or film.
- Unroll the right amount of cable from the cable tidy and plug it in.
- Fill the kettle with water. Bring the water to a boil and discard it. Repeat the procedure. This will make sure that the kettle is clean for normal use.
- When the water comes to a boil for the first time, add a tablespoon of white vinegar.

Boiling water

- Fill the kettle with fresh water through the open lid (press lid release button).
- Read the quantity on the water level indicator. Do not fill with less than 0.3 litres or more than 1.5 litres of water!
- Close the lid until it locks and place the kettle on the base.

- Press down the ON/OFF I/O switch; the operating light flash up. The water is heated.
- The kettle switches off automatically once the water has boiled.

The appliance can also be switched off at any time by pulling up the ON/OFF I/O switch.

Warning: If you remove the kettle from the base and replace it before the heating process is over, the kettle will not continue to heat the water.

N.B.: Only operate the kettle with the lid closed and the limescale filter inserted, otherwise the kettle will not switch off. For physical reasons, the base may collect some condensation water. This is normal; it does not mean that the kettle leaks. After boiling, let the kettle cool down for 5 minutes before refilling it with water. Do not turn on the appliance if the kettle is empty, otherwise the overheat control will engage and the appliance will switch itself off automatically.

Cleaning and maintenance

Danger of electric shock!

Never immerse the device in water or place it in the dishwasher!

Do not steam-clean the appliance.

- Before cleaning, unplug the appliance from the power outlet.
- Clean the outside of the kettle and base with a damp cloth. Do not use strong or abrasive cleaning agents.
- Remove the limescale filter, soak it in a little vinegar, then rinse clean with clear water.
- Rinse the kettle and the limescale filter with clear water.

Descaling

Regular descaling

- makes your kettle last longer;
- ensures proper function;
- saves energy.

Descale the kettle with vinegar or a commercial descaling agent.

- Fill the kettle with water up to the **1.5 l** mark and bring to a boil. Next, add a small amount of white vinegar and let it sit for several hours. You can also use a commercial descaling product and follow the manufacturer's instructions.
- Rinse the kettle and the limescale filter with clear water.

Tip: If you use the kettle daily, descale more frequently.

Troubleshooting

The appliance does not heat and the operating light does not flash on.

- The overheat control has tripped.
- Let the kettle cool down for some time so that the appliance can be switched on again.

The unit turns off before the water comes to a boil.

- The kettle contains too much scale.
- Descale the kettle as per the instructions.

Technical data

Electrical connection	220-240 V~ 50/60 Hz
Output	1850-2200 W
Appliance height	258 mm
Appliance width	238 mm
Appliance depth	158 mm
Water capacity	1.50 l

Disposal



Dispose of packaging in an environmentally-friendly manner. This appliance is labelled in accordance with European Directive 2012/19/EU concerning used electrical and electronic appliances (waste electrical and electronic equipment – WEEE). The guideline determines the framework for the return and recycling of used appliances as applicable throughout the EU. Please ask your specialist retailer about current disposal facilities.

Guarantee

The guarantee conditions for this appliance are as defined by our representative in the country in which it is sold. Details regarding these conditions can be obtained from the dealer from whom the appliance was purchased. The bill of sale or receipt must be produced when making any claim under the terms of this guarantee.

Changes reserved.

Zasady bezpieczeństwa

Należy dokładnie przeczytać instrukcję obsługi, przestrzegać jej i zachować ją! Przekazując urządzenie innej osobie należy dołączyć niniejszą instrukcję. Urządzenie jest przeznaczone wyłącznie do użytku w gospodarstwie domowym i podobnych otoczeniach.

⚠ Niebezpieczeństwo porażenia prądem!

Urządzenia wolno używać tylko w pomieszczeniach przy temperaturze pokojowej i na wysokości nie większej niż 2000 m nad poziomem morza.

Urządzenie musi być podłączone do sieci elektrycznej prądu zmiennego poprzez prawidłowo zainstalowane gniazdo z uziemieniem. Proszę się upewnić, że układ przewodów ochronnych domowej instalacji elektrycznej jest wykonany zgodnie z przepisami. Urządzenie należy podłączyć i użytkować zgodnie z parametrami podanymi na tabliczce znamionowej.

Ze względów bezpieczeństwa wszelkie naprawy urządzenia, takie jak np. wymiana uszkodzonego kabla sieciowego, może przeprowadzać wyłącznie nasz serwis.

Urządzenie może być obsługiwane przez dzieci powyżej 8 lat oraz przez osoby o ograniczonych zdolnościach fizycznych, czuciowych lub umysłowych, albo nie posiadających odpowiedniego doświadczenia/wiedzy tylko pod kontrolą osoby odpowiadającej za bezpieczeństwo osoby obsługującej urządzenie lub po dokładnym pouczeniu w obsłudze urządzenia oraz po zrozumieniu zagrożeń wynikających z obsługi urządzenia. Nie dopuszczać dzieci poniżej 8 roku życia do urządzenia oraz do elektrycznego przewodu zasilającego. Nie wolno im obsługiwać urządzenia. Dzieciom nie wolno bawić się urządzeniem.

Nie wolno dzieciom przeprowadzać jakichkolwiek prac związanych z czyszczeniem lub usuwaniem kamienia, chyba że dziecko ma powyżej 8 lat i jest pod stałym nadzorem osoby odpowiadającej za bezpieczeństwo dziecka.

Nie dopuszczać do kontaktu złącza z wodą. Nigdy nie zanurzać urządzenia, podstawy ani kabla sieciowego w wodzie. Używać dzbanka tylko z dostarczoną podstawą.

Urządzenie można używać tylko wtedy, gdy elektryczny przewód zasilający i samo urządzenie nie są uszkodzone. W przypadku awarii natychmiast wyjąć wtyczkę z gniazdka sieciowego albo wyłączyć prąd.

⚠ Niebezpieczeństwo pożaru!

Nie stawiać podstawy ani dzbanka na gorących powierzchniach, np. palnikach kuchenek elektrycznych, ani w ich pobliżu. Unikać rozpryskiwania tłuszczu, może on uszkodzić tworzywo sztuczne.

⚠ Niebezpieczeństwo oparzenia!

Podczas użytkowania urządzenie ulega rozgrzewaniu. Chwytać urządzenie tylko za uchwyt; pokrywę otwierać tylko wtedy, gdy urządzenie jest zimne.

Urządzenie używać tylko z pokrywą zaczeponą w zapadce.

W przypadku napełnienia urządzenia powyżej oznaczenia „max” występuje niebezpieczeństwo wypływu wrzącej wody.

⚠ Niebezpieczeństwo poparzenia!

Niektóre powierzchnie elementu grzewczego mogą być gorące jeszcze przez jakiś czas po użyciu.



OSTRZEŻENIE: urządzenia tego nie używać w pobliżu wanien, pryszniców, umywalk lub innych zbiorników zawierających wodę.

⚠ Ryzyko uduszenia!

Nie zezwalać dzieciom na zabawę opakowaniem, a szczególnie folią.

⚠ Niebezpieczeństwo odniesienia obrażeń!

Nieodpowiednie używanie urządzenia może prowadzić do powstania obrażeń.

⚠ Uwaga! Czyszczenie powierzchni mających kontakt z żywnością!

Należy przestrzegać specjalnych wymagań dotyczących czyszczenia, podanych w instrukcji.

Gratulujemy zakupu urządzenia firmy Bosch. To wysokiej jakości urządzenie zapewni Państwu zadowolenie z jego użytkowania.

Części i przyciski sterujące

- 1 Czajnik (ze wskaźnikiem poziomu wody)
- 2 Pokrywa z blokadą
- 3 Przycisk otwierania pokrywy
- 4 Przycisk I/O ON/OFF
- 5 Lampka kontrolna
- 6 Filtr kamienia (wymawalny)
- 7 Podstawa
- 8 Zaczep na kabel

Ważne: Czajnik może być używany wyłącznie z załączoną podstawą.

- **Do czajnika można wlewać wyłącznie wodę.** Mleko i napoje rozpuszczalne podgrzewane w czajniku przypalą się, powodując uszkodzenie urządzenia. Nie wolno włączać czajnika bez wody ani go przepelniać. Należy stosować się do oznaczeń poziomu wody **min** i **max**. Jeśli w czajniku jest za dużo wody, woda wykipi!

Przed pierwszym użyciem

- Usunąć naklejki i folie.
- Rozwinąć kabel z zaczepu na kabel na odpowiednią odległość i podłączyć go do gniazda zasilania.
- Napełnić czajnik wodą. Zagotować wodę, a następnie ją wylać. Procedurę należy powtórzyć. W ten sposób mamy pewność, że czajnik jest czysty i nadaje się do codziennego użytku.
- Podczas pierwszego gotowania do wody należy dolać łyżeczkę białego octu.

Gotowanie wody

- Napełnić czajnik świeżą wodą przez dziobek lub otwartą pokrywę (po naciśnięciu przycisku otwierania pokrywy).
- Odczytać ilość wlanej wody na wskaźniku, nie wlewać mniej niż 0,3 l i nie więcej niż 1,5 l wody!
- Po dokładnym zamknięciu pokrywy, umieścić czajnik na podstawie.

- Wcisnąć przełącznik I/O ON/OFF w dół, lampka kontrolna podświetla się. Woda jest podgrzewana.
- Po zakończeniu gotowania czajnik automatycznie się wyłącza.

Urządzenie można w każdej chwili wyłączyć, przesuwając przełącznik I/O ON/OFF do góry.

Ostrzeżenie: Jeśli czajnik zostanie zdjęty z podstawy przed zakończeniem grzania, a następnie ponownie na niej umieszczony, gotowanie wody nie będzie kontynuowane.

Uwaga: Czajnika używać wyłącznie z zamkniętą pokrywą i włożonym filtrem kamienia, w innym wypadku urządzenie nie wyłączy się.

Na podstawie może skraplać się woda w naturalny sposób. Jest to normalne i nie oznacza przeciekania czajnika.

Po zagotowaniu wody należy zostawić czajnik przez 5 minut, aby ostygł przed ponownym waniem wody.

Nie należy włączać pustego czajnika.

W takim przypadku włączy się zabezpieczenie przed przegrzaniem, a urządzenie zostanie wyłączone automatycznie.

Czyszczenie i konserwacja

Niebezpieczeństwo porażenia prądem!

Nie wolno zanurzać urządzenia w wodzie lub umieszczać w zmywarce do naczyń! Nie należy czyścić urządzenia parą.

- Przed czyszczeniem urządzenie należy odłączyć od gniazda zasilania.
- Obudowę czajnika i podstawę czyścić wilgotną szmatką. Nie stosować silnych ani ściernych środków czyszczących.
- Filtr kamienia, należy wyciągnąć, zamoczyć w niewielkiej ilości octu, a następnie opłukać czystą wodą.
- Następnie czajnik i filtr kamienia opłukać czystą wodą.

Odkamienianie

Regularne odkamienianie

- zapewnia dłuższą żywotność czajnika,
- gwarantuje prawidłowe działanie,
- zwiększa energooszczędność.

Czajnik należy odkamieniać, używając octu lub dostępnych w sprzedaży środków do odkamieniania.

- Napełnić czajnik wodą do poziomu symbolu **1.5 l** i ją zagotować. Następnie dodać niewielką ilość białego octu i pozostawić na kilka godzin. Można również użyć dostępnych w sprzedaży środków do odkamieniania i postępować zgodnie z instrukcjami producenta.
- Po odkamienieniu czajnik i filtr kamienia wypłukać czystą wodą.

Wskazówka: W przypadku codziennego użytkowania czajnik należy odkamieniać częściej.

Rozwiązywanie problemów

Urządzenie nie grzeje, lampka kontrolna nie podświetla się.

- Oznacza to, że zostało włączone zabezpieczenie przed przegrzaniem.
- Aby ponownie włączyć czajnik, należy poczekać, aż ostygnie.

Czajnik wyłącza się, zanim woda zacznie wrzeć.

- Oznacza to, że w czajniku jest za dużo kamienia.
- Należy usunąć kamień z czajnika, postępując zgodnie z instrukcją.

Dane techniczne

Zasilanie elektryczne	220-240 V~ 50/60 Hz
Moc	1850-2200 W
Wysokość urządzenia	258 mm
Szerokość urządzenia	238 mm
Głębokość urządzenia	158 mm
Ilość wody	1,50 l

Ekologiczna utylizacja



To urządzenie jest oznaczone zgodnie z Dyrektywą Europejską 2012/19/UE oraz polską Ustawą z dnia 11 września 2015 r. „O zużytych sprzęcie elektrycznym i elektronicznym” (Dz.U. z dn. 23.10.2015 poz. 11688) symbolem przekreślonego kontenera na odpady. Takie oznakowanie informuje, że sprzęt ten, po okresie jego użytkowania nie może być umieszczany łącznie z innymi odpadami pochodzącymi z gospodarstwa domowego. Użytkownik jest zobowiązany do oddania go prowadzącym zbieranie i przetwarzanie zużytego sprzętu elektrycznego i elektronicznego. Prowadzący zbieranie, w tym lokalne punkty zbiórki, sklepy oraz gminne jednostka, tworzą odpowiedni system umożliwiający oddanie tego sprzętu. Właściwe postępowanie ze zużytym sprzętem elektrycznym i elektronicznym przyczynia się do uniknięcia szkodliwych dla zdrowia ludzi i środowiska naturalnego konsekwencji, wynikających z obecności składników niebezpiecznych oraz niewłaściwego składowania i przetwarzania takiego sprzętu.

Gwarancja

Urządzenie objęte gwarancją. Dystrybutor/gwarant: BSH Sprzęt Gospodarstwa Domowego Sp. z o.o., Al. Jerozolimskie 183, 02-222 Warszawa. Czas trwania gwarancji: 24 miesiące od wydania rzeczy pierwszemu kupującemu. Terytorialny zasięg ochrony gwarancyjnej: Polska. Konieczny dowód zakupu. Uprawnienia przysługujące kupującemu: usunięcie wady fizycznej, a jeżeli to nie jest możliwe – dostarczenie rzeczy wolnej od wady. Gwarancja nie wyłącza, nie ogranicza ani nie zawiesza uprawnień kupującego wynikających z przepisów o rękojmi za wady rzeczy sprzedanej. Dalsza treść oświadczenia gwarancyjnego (wraz z wyłączeniami z napraw gwarancyjnych) dostępna na stronie internetowej: www.bosch-home.pl/gwarancja. Gwarant udostępni treść oświadczenia gwarancyjnego również na piśmie lub e-mailem – w tym celu oraz w celu skorzystania z uprawnień z gwarancji prosimy o kontakt z infolinią: +48 42 271 5555 (opłata wg stawek operatora).

Zmiany zastrzeżone.

Указания по безопасности

Внимательно прочтите инструкцию по эксплуатации, соблюдайте ее указания и тщательно храните ее! Передавая прибор другому человеку, дайте ему эту инструкцию. Этот прибор предназначен только для домашнего использования.

⚠ Опасность поражения током!

Используйте прибор только внутри помещений при комнатной температуре на высоте не выше 2000 м над уровнем моря.

Прибор можно подключать только к электросети переменного тока через установленную согласно предписаниям розетку с заземлением. Убедитесь, что система заземления в домашней электропроводке установлена согласно предписаниям.

При подключении прибора и его эксплуатации соблюдайте данные, приведенные на заводской табличке. Ремонт прибора (напр., замену поврежденного сетевого кабеля) разрешается производить из соображений безопасности только нашей сервисной службе.

Этот прибор могут использовать дети старше 8 лет и лица с ограниченными физическими, сенсорными или умственными способностями или не имеющими достаточного опыта или знаний, если они находятся под присмотром или прошли соответствующий инструктаж относительно безопасного пользования прибором и уяснили для себя, какую опасность несет в себе прибор. Детей младше 8 лет нельзя подпускать к прибору и шнуру питания, им не разрешается пользоваться прибором. Детям нельзя играть с прибором. Производить очистку и удаление накипи детям не разрешается, за исключением тех случаев, если они старше 8 лет и выполняют эти действия под наблюдением взрослых.

Избегать попадания жидкости на разъем. Ни в коем случае не погружайте прибор, базу или сетевой кабель в воду. Используйте чайник только вместе с прилагающейся к нему базой.

Пользоваться прибором допускается только при отсутствии повреждений кабеля и прибора.

В случае неисправности сразу же вынуть штекер из розетки или выключить сетевое напряжение.

⚠ Опасность возгорания!

Не ставьте базу или чайник на горячие поверхности, например, на электроплиту, или вблизи них. Не допускать брызг жира, так как они могут повредить пластмассу.

⚠ Опасность ошпаривания!

Во время эксплуатации прибор нагревается. Поэтому беритесь только за ручку и открывайте крышку только в холодном состоянии. Используйте прибор только с зафиксированной крышкой. Если прибор заполняется до отметки «max», то может возникнуть опасность от брызг кипящей воды.

⚠ Опасность ожогов!

После использования поверхности нагревательного элемента в течение некоторого времени могут оставаться горячими.



ПРЕДУПРЕЖДЕНИЕ. Запрещается пользоваться данным прибором вблизи ванн, душей, раковин и иных емкостей, где имеется вода.

⚠ Опасность удушья!

Не разрешайте детям играть с упаковочным материалом.

⚠ Опасность травмирования!

Неправильное применение прибора может привести к травмам.

⚠ Внимание! Очистка поверхностей, контактирующих с продуктами питания!

Соблюдайте приведенные в инструкции особые указания по очистке.

От всего сердца поздравляем Вас с покупкой нового прибора фирмы **Bosch**. Дополнительную информацию о нашей продукции Вы найдете на нашей странице в Интернете.

Составные части и элементы управления

- 1 Чайник (с индикатором уровня воды)
- 2 Крышка с фиксатором
- 3 Кнопка открывания крышки
- 4 Выключатель I/O ВКЛ./ВЫКЛ.
- 5 Контрольная лампочка
- 6 Фильтр от накипи (съёмный)
- 7 Подставка
- 8 Фиксатор для шнура

Внимание: Используйте чайник только с подставкой, входящей в комплект.

- **Наливайте в чайник только воду.** Молоко и растворимые напитки подгорят и приведут к повреждению чайника. Не включайте чайник без воды и не наполняйте его водой чрезмерно; уровень воды в чайнике не должен быть ниже отметки **min** и выше отметки **max**. Если налить в чайник слишком много воды, при кипении она будет выплескиваться!

Перед первым использованием

- Удалите с прибора все наклейки и пленку.
- Сняв сетевой шнур с фиксатора, отмотайте его на необходимую длину и включите в розетку.
- Наполните чайник водой. Доведите воду до кипения и слейте ее. Повторите процедуру несколько раз. Это поможет очистить чайник и подготовить его к использованию.
- При первом кипячении воды добавьте в нее столовую ложку белого уксуса.

Кипячение

- Налейте в чайник питьевую воду через носик или через открытую крышку (нажмите кнопку открывания крышки).

- Считайте объем на индикаторе уровня воды, заливайте не менее 0,3 литра и не более 1,5 литра воды!
- Закройте крышку до характерного щелчка и установите чайник на подставку.
- Нажмите вниз выключатель I/O ВКЛ./ВЫКЛ., контрольная лампочка он загорится. Вода разогревается.
- Чайник автоматически выключается по окончании процесса кипячения.

Прибор можно выключить в любое время, переключив выключатель I/O ВКЛ./ВЫКЛ. вверх.

Предостережение: Если снять чайник с подставки раньше, чем завершится процесс нагревания, а затем повторно установить чайник на подставку, процесс нагревания воды не будет продолжен.

Важно: Используйте прибор только с закрытой крышкой и вставленным фильтром от накипи, иначе чайник не будет выключаться.

По причинам, связанным с физическими процессами, на подставке может скапливаться конденсированная вода. Это нормальное явление, которое не указывает на то, что чайник протекает. После кипячения дайте чайнику остыть 5 минут, прежде чем повторно наполнять его водой.

Не включайте чайник, не наполнив его водой, иначе сработает предохранитель от перегрева и прибор отключится автоматически.

Чистка и обслуживание

⚠ Опасность поражения током! Никогда не погружайте прибор в воду и не мойте его в посудомоечной машине! Не применяйте пароочистители для очистки прибора.

- Выньте вилку прибора из розетки.
- Наружную поверхность чайника и подставки протирайте увлажненной тканью. Не используйте для чистки сильнодействующие и абразивные чистящие средства.

- Снимите фильтр от накипи, погрузите его в слабый раствор уксуса и тщательно промойте чистой водой.
- Ополосните чайник и фильтр от накипи чистой водой.

Очистка от накипи

Регулярная очистка от накипи

- продлит срок службы чайника;
- обеспечит его надлежащую работоспособность;
- позволит сэкономить электроэнергию.

Для очистки чайника от накипи используйте столовый уксус или имеющиеся в продаже средства для удаления накипи.

- Наполните чайник водой до отметки **1.5** и доведите ее до кипения. Затем добавьте в воду небольшое количество белого уксуса и дайте воде отстояться несколько часов. Также можно использовать специальное средство для удаления накипи, следуя инструкциям его изготовителя.
- Ополосните чайник и фильтр от накипи чистой водой.

Полезный совет: При ежедневном использовании чайника накипь следует удалять более часто.

Самостоятельное устранение мелких неисправностей

Прибор не нагревает воду, контрольная лампочка не загорается.

- Сработал предохранитель от перегрева.
- Дайте чайнику остыть некоторое время и повторно включите прибор.

Чайник выключается до того, как закипает вода.

- в чайнике скопилось слишком много накипи.
- Очистьте чайник от накипи, следуя вышеизложенным инструкциям.

Технические характеристики

Подключение к электросети	220-240 В~ 50/60 Гц
Мощность	1850-2200 Вт
Высота прибора	258 мм
Ширина прибора	238 мм
Глубина прибора	145 мм
Количество воды	1,50 L

Утилизация



Утилизируйте упаковку с использованием экологически безопасных методов. Данный прибор имеет отметку о соответствии европейским нормам 2012/19/EU утилизации электрических и электронных приборов (waste electrical and electronic equipment – WEEE). Данные нормы определяют действующие на территории Евросоюза правила возврата и утилизации старых приборов. Информацию об актуальных возможностях утилизации Вы можете получить в магазине, в котором Вы приобрели прибор.

Условия гарантийного обслуживания

Получить исчерпывающую информацию об условиях гарантийного обслуживания Вы можете в Вашем ближайшем авторизованном сервисном центре, или в сервисном центре от производителя ООО «БСХ Бытовые Приборы», или в сопроводительной документации.

Мы оставляем за собой право на внесение изменений.

Kundendienst – Customer Service

DE Deutschland, Germany

BSH Hausgeräte Service GmbH
Zentralwerkstatt für kleine Hausgeräte
Trautskirchener Strasse 6-8
90431 Nürnberg
Online Auftragsstatus, Filterbeutel-
Konfigurator und viele weitere Infos unter:
www.bosch-home.com
Reparaturservice, Ersatzteile & Zubehör,
Produkt-Informationen:
Tel.: 0911 70 440 040
mailto:Kleingeraete@bshg.com

AE United Arab Emirates, الإمارات العربية المتحدة

BSH Home Appliances FZE
Round About 13, Plot Nr MO-0532A
Jebel Ali Free Zone - Dubai
Tel.: 04 881 44 01*
mailto:service.uae@bshg.com
www.bosch-home.com/ae
*Sun-Thu: 8am to 5pm (exclude public holidays)

AL Republika e Shqiperise, Albania

Elektro-Service sh.p.k
Rruga Kasem Shima, Kodi postar-1050
Prane Ures Mezezit
1023 Tirane
Tel.: 4 227 8130; -131
mailto:info@elektro-servis.com
EXPERT Service
Rruga e Kavajes, Kulla B Nr 223/1 Kati I
1023 Tirane
Tel.: 4 480 6061, 4 227 4941
Cel: +355 069 60 45555
mailto:info@expert-servis.al

AM Armenia, Հայաստան

ZIG ZAG LLC
Charenci str. 25
Yerevan 375025
Tel.: 010 55 60 10
mailto:service@zigzag.am
www.zigzag.am

AT Österreich, Austria

BSH Hausgeräte Gesellschaft mbH
Werkskundendienst für Hausgeräte
Quellenstrasse 2a
1100 Wien
Online Reparaturannahme, Ersatzteile und
Zubehör und viele weitere Infos unter:
www.bosch-home.at
Reparaturservice, Ersatzteile & Zubehör,
Produktinformationen
Tel.: 0810 550 511*
mailto:vie-stoerungsannahme@bshg.com
*Wir sind an 365 Tagen von 07.00 bis 22.00 Uhr für
Sie erreichbar.

AU Australia

BSH Home Appliances Pty. Ltd.
Gate 1, 1555 Centre Road
Clayton, Victoria 3168
Tel.: 1300 369 744*
mailto:customersupport.au@bshg.com
www.bosch-home.com.au
*Mon-Fri 24 hours

AZ Azərbaycan Respublikası, Azerbajjan

Baku Service Company MMC
Narimanov r-nu, Əhməd Rəcəbli küç.,1,
bina 50C
Baku
Tel.: 12 991
mailto:Info@bakuservice.az
www.ser-cen.az
Yurd Service MMC
75-79, Bakikhanov Str.
Baku, AZ1007
Tel.: 12 480 33 01
mailto:info-service@yurd.az
www.yurd.az
Optimal Elektronika MMC
Hasanoghlu 7B, Narimanov discriit
Baku, AZ1072
Tel.: 12 954
mailto:STMS@optimal.az
www.optimal.az

BA Bosna i Hercegovina, Bosnia-Herzegovina

"HIGH" d.o.o.
Gradačanka 29b
71000 Sarajevo
Tel./Fax: 033 21 35 13
mailto:centralniservis@yahoo.com

BE Belgique, België, Belgium

BSH Home Appliances S.A. - N.V.
Rue Picard 7, box 400
Picardstraat 7, box 400
1000 Bruxelles - Brussel
Tel.: 02 475 70 01
mailto:bru-repairs@bshg.com
www.bosch-home.be

BG Bulgaria

BSH Domakinski Uredi Bulgaria EOOD
Business center FPI, floor 5,
Cherni vrah Blvd. 51B
1407 Sofia
Tel.: 0700 208 17
mailto:informacia.servis-bg@bshg.com
www.bosch-home.bg

BH Bahrain, مملكة البحرين

Khalaifat Est.
BLD 898, R 533, TASHAN 405
Manama
Tel.: 01 740 05 53*
mailto:service@khalaifat.com
*Sat-Thu 7am to 5pm (exclude public holidays)

BY Belarus, Беларусь

ООО "БСХ Бытовая техника"
тел.: 495 737 2961
mailto:mok-kdhl@bshg.com

CA Canada

BSH Home Appliances Ltd.
Tel.: 800 944 2904
mailto:bosch-canada-questions@bshg.com
www.bosch-home.ca

CH Schweiz, Suisse, Svizzera, Switzerland

BSH Hausgeräte AG
Bosch Hausgeräte Service
Fahrweidstrasse 80
8954 Geroldswil
Reparaturservice, Ersatzteile & Zubehör,
Produkteinformationen
Tel.: 0848 888 200
mailto:ch-service@bshg.com
mailto:ch-spareparts@bshg.com
www.bosch-home.ch

CN China, 中国

中国江苏省南京市鼓楼区清江南路18号3幢
BSH Home Appliances Service Jiangsu Co. Ltd.
Building 3, No. 18 Qingjiang South Road,
Gulou District,
Nanjing, Jiangsu Province
Service Tel.: 400 8855 888*
mailto:careline.china@bshg.com
www.bosch-home.cn
*phone rate depends on the network used

CY Cyprus, Κύπρος

BSH Ikiakes Syskeses-Service
39, Arh. Makaanou III Str.
2407 Egomi/Nikosia (Lefkosia)
Tel.: 777 78 007
mailto:EGO-CYCustomerService@bshg.com

CYN Turkish Rep. Of North Cyprus

Argas Limited Company
37 Osman Paşa Cad. Küçük Çiftlik
Lefkoşa
Tel.: 0228 40 70
mailto:argas.teknik@yar-group.com
Semson Ticaret Sti. Ltd.
Bedrettin Demirel Cad. no 17
Gime
Tel.: 0816 04 94
mailto:m.defterali@ercantanzgrup.com

CZ Česká Republika, Czech Republic

Vice informací (např. záruční podmínky,
prodloužená záruka aj.) naleznete na webových
stránkách www.bosch-home.com/cz/
nebo nás kontaktujte na +420 251 095 511
BSH domácí spotřebiče s.r.o.
Radlická 350/107c
158 00 Praha 5
Přijímá oprav
Tel: +420 251 095 043
mailto:opravy@bshg.com

DK Danmark, Denmark

BSH Hvidevarer A/S
Telegrafvej 4
2750 Ballerup
Tel.: 44 89 80 18
mailto:BSH-Service.dk@bshg.com
www.bosch-home.dk

EE Eesti, Estonia

Rennerki Kaubanduse OÜ
Tammisaare tee 134B (Euronicsi kaupluses)
12918 Tallinn
Tel.: 0651 2222
mailto:klienditeenindus@renerk.ee
www.renerk.ee
Eliser OÜ
Mustamäe tee 24
10621 Tallinn
Tel.: 0665 0090
mailto:hoolidus@eliser.ee
www.kodumasinatereмонт.ee

ES España, Spain

BSH Electrodomésticos España S.A.
Servicio Oficial del Fabricante
Parque Empresarial PLAZA,
C/ Manfredonia, 6
50197 Zaragoza
Tel.: 976 305 713
mailto:CAU-Bosch@bshg.com
www.bosch-home.es

FI Suomi, Finland

BSH Kodinkoneet Oy
Itälahdenkatu 18 A, PL 123
00201 Helsinki
Tel.: 0207 510 705*
mailto:Bosch-Service-FI@bshg.com
www.bosch-home.fi
*Soittajahinta on kiinteästä verkosta ja matkapu-
helimestä 8,35 snt/puh + 16,69 snt/min.

FR France

BSH Electroménager S.A.S.
Service Après-Vente
26 ave Michelet - CS 90045
93582 SAINT-OUEN cedex
Service interventions à domicile:
01 40 10 11 00

Service Consommateurs:

0 892 698 010 Service 0,40 € / min
prix appel

Service Pièces Détachées et Accessoires:

0 892 698 009 Service 0,40 € / min
prix appel

mailto:serviceconsommateur.fr@

bosch-home.com

www.bosch-home.com/fr

GB Great Britain

BSH Home Appliances Ltd.
Grand Union House,
Old Wolverton Road,
Wolverton
Milton Keynes MK12 5PT
To arrange an engineer visit, to order spare parts and accessories or for product advice please visit www.bosch-home.co.uk
Or call

Tel.: 0344 892 8979*

*Calls are charged at the basic rate, please check with your telephone service provider for exact charges.

GE Georgia, საქართველო

Elit Service Ltd.
Vake-Saburtalo district,
Intersection of Al. Kazbegi ave.
and Kavtaradze Str. 0186
Kavtaradze str. 1
Tbilisi

Tel.: 32 300 020

mailto:info@es.ge

GR Greece, Ελλάς

BSH Ikiakes Siskeves A.B.E.
Central Branch Service
17 km E.O. Athinon-Lamias & Potamou 20
14564 Kifisia
Τηλέφωνο: 210 4277 500; -701
mailto:nkf-CustomerService@bshg.com
www.bosch-home.gr

HK Hong Kong, 香港

BSH Home Appliances Limited
香港新界荃灣青山公路388號中染大廈23樓07室
Unit 07, 23/F, CDW Building,
388 Castle Peak Road,
Tsuen Wan, New Territories,
Hong Kong

Tel.: 2626 9655 (HK)

Toll free 0800 863 (Macao)
mailto:bosch.hk.service@bshg.com
www.bosch-home.com.hk

HR Hrvatska, Croatia

BSH kućanski uređaji d.o.o.
Ulica grada Vukovara 269F
10000 Zagreb
Tel.: 01 5520 888
mailto:informacije.servis-hr@bshg.com
www.bosch-home.com/hr

HU Magyarország, Hungary

BSH Háztartási Készülék Kereskedelm Kft.
Árpád fejedelem útja 26-28
1023 Budapest
Call Center: +06 80 200 201
mailto:BSH-szerviz@bshg.com
www.bosch-home.com/hu

IE Republic of Ireland

BSH Home Appliances Ltd.
M50 Business Park,
Ballymount Road Upper,
Walkinstown
Dublin 12

To arrange an engineer visit, to order spare parts and accessories or for product advice please call

Tel.: 01450 2655*

www.bosch-home.ie

*Calls are charged at the basic rate, please check with your telephone service provider for exact charges

IL Israel

C/S/B/ Home Appliance Ltd.
1, Hamasger St.,
North Industrial Park
Lod, 7129801
Tel.: 08 9777 222
mailto:csb-serv@csb-ltd.co.il
www.bosch-home.co.il

IN India, Bhārat, भारत

BSH Household Appliances Mfg. Pvt. Ltd.
Arena House, Main Bldg, 2nd Floor,
Plot No. 103, Road No. 12,
MDC, Andheri East
Mumbai 400 093
Toll Free 1800 266 1880*
www.bosch-home.in
*Mon-Sat: 8am to 8pm (exclude public holidays)

IS Iceland

Smith & Norland hf.
Noatuni 4
105 Reykjavik
Tel.: 0520 3000
www.sminor.is

IT Italia, Italy

BSH Elettrodomestici S.p.A.
Via. M. Nizzoli 1
20147 Milano (MI)
Tel.: 02 412 678 100
mailto:info.it@bosch-home.com
www.bosch-home.com/it

JO Jordan, الأردن

Diab Qawasmí & Sons Co.
Khaled Ben Al-Waleed Street,
Jabal Al Hussein (11121),
P.O. Box 212292
Amman
Tel.: 06 465 8505, -2650
Tel.: 79 110 3430
mailto:boschjo@yahoo.com

KG Kyrgyzstan, Кыргыз Республикасы

OcOO Alfa Systems
Jibek Jolu str. 40
Bishkek
Tel.: 0702 98 53 53
mailto:alfas-service@mail.ru

KR Republic Korea, Daehan Minguk, 대한민국

Empel Co. Ltd.
1201 ACE High Tech City 1 Building
775 Gyeongin-ro Youngdeungpo-gu
Seoul 07299 South Korea
Tel.: 1899-4636
mailto:hsshim@empel.co.kr

KZ Kazakhstan, Қазақстан

BSH Home Appliances LLP
Dostyk 117/6,
Business Center "Khan Tengri"
Almaty
Hotline: 5454*
mailto:ALA-Service@bshg.com
*Toll free from mobile only

LB Lebanon, لبنان

Tehlni, Hana & Co.
Boulevard Dora 4043 Beyrouth,
P.O. Box 90449
Jdeideh 1202 2040
Tel.: 01 255 211
mailto:Info@tehni-hana.com

LT Lietuva, Lithuania

UAB "AG Service"
R. Kalantos g. 32
52494 Kaunas
Tel.: +370 (8) 700 556 55
mailto:services@agservice.lt
www.agservice.lt

Baltic Continent Ltd.

Lukšio g. 23
09132 Vilnius
Tel.: +370 (8) 700 555 95
mailto:info@balticcontinent.lt
www.balticcontinent.lt

UAB Emtoservis

Savonorių pr. 1 (Centrinė būstinė)
03116 Vilnius
Tel.: +370 (8) 700 447 24
mailto:svc@emtoservis.lt
www.emtoservis.lt

LU Luxembourg

BSH électroménagers S.A.
13-15, ZI Breedeweues
1259 Senningerberg
Tel.: 26 349 811
Reparaturen: lux-repair@bshg.com
Ersatzteile: lux-spare@bshg.com
www.bosch-home.com/lu

LV Latvija, Latvia

SIA "General Serviss"
Bulju iela 70c
1067 Riga
Tel.: +371 6742 5232
mailto:info@serviscentrs.lv
www.serviscentrs.lv

SIA Koroso

Vestienas iela 2
1004 Riga
Tel.: +371 2200 4203
mailto:servis@koroso.lv
www.koroso.lv

EMTA Serviss SIA

Katalkaina 1
1073 Riga
Tel.: +371 6602 0338
mailto:info@emta.lv
www.emta.lv

Sia Elektronika-Serviss

Tadaiku iela 4
1004 Riga
Tel.: +371 6771 7060
mailto:services@elektronika.lv
www.elektronika.lv

MD Moldova

S.R.L. "Rialto-Studio"
Площадь Дмитрия Кантемира, 1, этаж 3,
2069 Кишинев
Ten.: +373 22 840 050, 840 054
mailto:service@rialto.md

ME Crna Gora, Montenegro

ME Crna Gora, Montenegro
Elektronika komerc
Oktobarske revolucije 129
81000 Podgorica
Tel./Fax: 020 674 631
Mobil: 069 324 812
mailto:ekobosch.servis@t-com.me

MK Macedonia, Македонија

GORENEC
Jane Sandanski 67 lok.3
1000 Skopje
Tel.: 022 454 600
Mobil: 070 233 689
mailto:gore nec@yahoo.com

MT Malta

Oxford House Ltd.
Notabile Road
Mriehel BKR 14
Tel.: 021 442 334
www.oxfordhouse.com.mt

MV Raajjeyge Jumhooriyyaa, Maledives

Lintel Investments and Management Services Pvt. Ltd.
Ma. Maadheli, Majeedhee Magu Malé
Tel.: 030 10 200
mailto:mohamed.zuhuree@lintel.com.mv
www.lintel.com.mv

NL Nederlande, Netherlands

BSH Huishoudapparaten B.V.
Taurusavenue 36
2132 LS Hoofddorp
Storingsmelding/ Onderdelenverkoop:
Tel.: 088 424 4010
mailto:bosch-contactcenter@bshg.com
mailto:bosch-onderdelen@bshg.com
www.bosch-home.nl

NO Norge, Norway

BSH Husholdningsapparater A/S
Grensevingen 9
0661 Oslo
Tel.: 22 66 05 54
mailto:Bosch-Service-NO@bshg.com
www.bosch-home.no

NZ New Zealand

BSH Home Appliances Ltd.
Level 3, Air NZ Building,
Smales Farm Business Park
74 Taharoto Road,
Takapuna
Auckland 0622
Tel.: +64 0800 245 700*
mailto:aftersales.nz@bshg.com
www.bosch-home.co.nz
*Mon-Fri: 8.30am to 5pm (exclude public holidays)

PK Pakistan, پاکستان

MEGA Home Appliances
Plaza 46-A, Commercial Sector XX,
Phase 3, DHA
Lahore
Tel.: 0800-BOSCH (26724)*
Tel.: 42 371 32 682-5 Ext: 8005*
mailto:customer.care@megahome.pk
www.megahome.pk
*Mon-Sat: 9am to 6pm (exclude public holidays)

PL Polska, Poland

BSH Sprzęt Gospodarsstwa
Domowego Sp. z o.o.
Al. Jerozolimskie 183
02-222 Warszawa
Tel.: +48 42 271 5555
mailto:Serwis.Fabryczny@bshg.com
www.bosch-home.pl

PT Portugal

BSHP Electrodomésticos, Sociedade Unipessoal Lda.
Rua Alto do Montijo, nº 15
2790-012 Carnaxide
Tel.: 214 250 730
mailto:bosch.electrodomesticos.pt@bshg.com
www.bosch-home.pt

RO România, Romania

BSH Electrocasnice srl.
Sos. Bucuresti-Ploiesti, nr. 19-21, sect. 1
013682 Bucuresti
Tel.: 021 203 9748
mailto:service.romania@bshg.com
www.bosch-home.ro

RU Russia, Россия

ООО «БХ Бытовые Приборы»
Сервис от производителя
Тел.: 8 (800) 200 29 61
mailto:hotlineru@bshg.com
www.bosch-home.com

SA Kingdom Saudi Arabia, المملكة العربية السعودية

Abdul Latif Jameel Electronics and Airconditioning Co. Ltd.
BOSCH Service centre, Kilo 5 Old Makkah Road (Next to Toyota), Jamiah Dist., P.O. Box 7997
Jeddah 21472
Tel.: 800 127 9999*
mailto:ALJECC8@ALJ.COM
www.aljelectronics.com.sa
*Sat-Thu: 8am to 11pm (exclude public holidays)

SE Sverige, Sweden

BSH Home Appliances AB
Landsvägen 32
169 29 Solna
Tel.: 0771 197 000
mailto:Bosch-Service-SE@bshg.com
www.bosch-home.se

SG Singapore, 新加坡

BSH Home Appliances Pte. Ltd.
38C Jalan Pemimpin, #01-01
Singapore 577180
Tel.: 6751 5000*
mailto:bshsgp.service@bshg.com
www.bosch-home.com.sg
*Mon-Fri: 9am to 6pm, Sat: 9am to 1pm (exclude public holidays)

SI Slovenija, Slovenia

BSH Hišni aparati d.o.o.
Litostrojska 48
1000 Ljubljana
Tel.: 01 5830 700
mailto:informacije.servis-slo@bshg.com
www.bosch-home.com/si

SK Slovensko, Slovakia

Viac informácií (napr. záručné podmienky, predĺžená záruka a i.) nájdete nabebových stránkach www.bosch-home.com/sk/ alebo nás kontaktujte na +420 251 095 511
BSH domácí spotřebiče s.r.o.
organizačná zložka Bratislava
Trnavská cesta 50
821 02 Bratislava
Příjem opráv
Tel.: +421 238 106 115
mailto:opravy@bshg.com

TH Thailand, ประเทศไทย

BSH Home Appliances Limited
Ital Thai Tower, 2034/31-39, 1st floor,
New Petchburi Road,
Bangkapi, Huay Kwang
Bangkok, 10310
Tel.: 02 495 2424*
www.bosch-home.com/th
*Mon-Sat: 8am to 6pm (exclude public holidays)

TJ Tadschikistan, Цумхурии Тоҷикистон

P.E. Suhrob Muhitdinov
Shamsi street no: 67/A
Dushanbe
Tel.: 091 867 80 43
mailto:sino2003@list.ru
Vostok Co. Ltd.
Yakkacinarskaya street No: 144/4
Dushanbe
Tel.: 44 600 78 72
mailto:Lola.Mirzoeva@vostok.tj
www.volna.tj

TM Türkmenistan, Turkmenistan

Bayram Anna Yuryewna
Stariya marka, Atabeyeva str.
Spectrum mağaza
Ashgabat
Tel.: 012 26 94 16
mailto:stepm@mail.ru

TR Türkiye, Turkey

BSH Ev Aletleri Sanayi ve Ticaret A.S.
Fatih Sultan Mehmet Mahallesi,
Balkan Caddesi No: 51
34771 Ümraniye, Istanbul
Tel.: 0 216 444 6333*
mailto:careline.turkey@bshg.com
www.bosch-home.com/tr
*Çağrı merkezini sabit hatlardan aramanın bedeli şehir içi ücretlendirime, Cep telefonlardan ise kullandığınız tarifeye göre değişiklik göstermektedir

TW Taiwan, 台灣

我們期盼您不斷的鼓勵與指導，任何諮詢或服務需求，歡迎洽詢客服專線
BSH Home Appliances Private Limited
台北市內湖區洲子街80號11樓
11F., No.80, Zhouzi St., Neihu Dist.
Taipei City 11493
Tel.: 0800 368 888
mailto:bshhtzn-service@bshg.com
www.bosch-home.com.tw

UA Ukraine, Україна

ТОВ "БХ Побутова Техніка"
Tel.: 0 800 300 152*
mailto:BSH-serviceua@bshg.com
www.bosch-home.com.ua
*Безкоштовна Інфо-Лінія Пн-Пт з 9.00 до 18.00

UZ O'zbekiston Respublikasi, Republic of Uzbekistan

Elektronik Magnat
Beruni street No: 5/6
Tashkent
Tel.: 712 156 333
mailto:magnat.service.uzb@gmail.com

XK Kosovo

Service-General SH.P.K.
rr.Magjistrailja Ferizaj Prishtine
70000 Ferizaj
Tel.: 00381 (0) 290 330 723
mailto:servicegeneral527@gmail.com

XS Srbija, Serbia

BSH Kućni aparati d.o.o.
Omladinskih brigada 90E
11070 Novi Beograd
Tel.: 011 353 70 08
mailto:informacije.servis-sr@bshg.com
www.bosch-home.rs

ZA South Africa

BSH Home Appliances (Pty) Ltd.
96 Fifteenth Road, Randjespark
1685 Midrand - Johannesburg
Tel.: 086 002 6724
mailto:bsh@iopen.co.za
mailto:applianceserviceza@bshg.com
www.bosch-home.com/za

DE Garantiebedingungen

BSH Hausgeräte GmbH, Deutschland

Stand: Januar 2021

Bosch-Infoteam

(Mo-Fr: 8.00-18.00 Uhr erreichbar)

Für Produktinformationen sowie Anwendungs- und Bedienungsfragen zu **kleinen Hausgeräten**:

Tel.: 0911 70 440 040 oder unter
bosch-infoteam@bshg.com

Nur für Deutschland gültig!

Die nachstehenden Bedingungen, die Voraussetzungen und Umfang unserer Garantieleistung beschreiben, lassen die Gewährleistungsverpflichtungen des Verkäufers aus dem Kaufvertrag mit dem Endabnehmer unberührt.

Für dieses Gerät leisten wir Garantie gemäß den nachstehenden Bedingungen:

1. Wir beheben unentgeltlich nach Maßgabe der folgenden Bedingungen (Nr. 2 – 6) Mängel am Gerät, die nachweislich auf einem Material- und/oder Herstellungsfehler beruhen, wenn sie uns unverzüglich nach Feststellung und innerhalb von 24 Monaten nach Lieferung an den Erstendabnehmer gemeldet werden. Zeigt sich der Mangel innerhalb von 6 Monaten ab Lieferung, wird vermutet, dass es sich um einen Material- oder Herstellungsfehler handelt.

2. Die Garantie erstreckt sich nicht auf zerbrechliche Teile wie z.B. Glas oder Kunststoff bzw. Glühlampen. Ebenfalls ausgenommen sind Teile, die einem gebrauchsbedingten oder sonstigen natürlichen Verschleiß unterliegen.

Eine Garantiepflicht wird nicht ausgelöst durch geringfügige Abweichungen von der Soll-Beschaffenheit, die für Wert und Gebrauchstauglichkeit des Gerätes unerheblich sind, oder durch Schäden aus chemischen und elektrochemischen Einwirkungen von Wasser, sowie allgemein aus anomalen Umweltbedingungen oder sachfremden Betriebsbedingungen oder wenn das Gerät sonst mit ungeeigneten Stoffen in Berührung gekommen ist.

Ebenso kann keine Garantie übernommen werden, wenn die Mängel am Gerät auf Transportschäden, die nicht von uns zu vertreten sind, nicht fachgerechte Installation und Montage, Fehlgebrauch, eine nicht haushaltsübliche Nutzung, mangelnde Pflege oder Nichtbeachtung von Bedienungs- oder Montagehinweisen zurückzuführen sind.

Der Garantieanspruch erlischt, wenn Reparaturen oder Eingriffe von Personen vorgenommen werden, die hierzu von uns nicht ermächtigt sind, oder wenn unsere Geräte mit Ersatzteilen, Ergänzungs- oder Zubehörteilen versehen werden, die keine Originalteile sind und dadurch ein Defekt verursacht wird.

3. Die Garantieleistung erfolgt in der Weise, dass mangelhafte Teile nach unserer Wahl unentgeltlich instandgesetzt oder durch einwandfreie Teile ersetzt werden.

Geräte, die zumutbar (z.B. im PKW) transportiert werden können, und für die unter Bezugnahme auf diese Garantie eine Garantieleistung beansprucht wird, sind unserer nächstgelegenen Kundendienststelle oder unserem Vertragskundendienst zu übergeben oder zuzusenden. Instandsetzungen am Aufstellungsort können nur für stationär betriebene (feststehende) Geräte verlangt werden.

Es ist jeweils der Kaufbeleg mit Lieferdatum oder wenigstens mit dem Kaufdatum vorzulegen. Ersetzte Teile gehen in unser Eigentum über.

4. Sofern die Nachbesserung von uns abgelehnt wird oder fehlschlägt, wird innerhalb der oben genannten Garantiezeit auf Wunsch des Endabnehmers kostenfrei gleichwertiger Ersatz aus dem lokalen Geräteportfolio geliefert.

5. Garantieleistungen bewirken weder eine Verlängerung der Garantiefrist, noch setzen sie eine neue Garantiefrist in Lauf. Die Garantiefrist für eingebaute Ersatzteile endet mit der Garantiefrist für das ganze Gerät.

6. Weitergehende oder andere Ansprüche, insbesondere solche auf Ersatz außerhalb des Gerätes entstandener Schäden sind – soweit eine Haftung nicht zwingend gesetzlich angeordnet ist – ausgeschlossen.

Diese Garantiebedingungen gelten für Geräte, die in Deutschland gekauft und betrieben werden. Werden Geräte in ein anderes Land der EU/der EFTA verbracht („Zielland“) und dort betrieben, die die technischen Voraussetzungen (z.B. Spannung, Frequenz, Gasarten, etc.) für das Zielland aufweisen und die für die jeweiligen Umweltbedingungen geeignet sind, gelten die Garantiebedingungen des Ziellandes, soweit wir in diesem Land ein Kundendienstnetz haben.

Diese können Sie bei der Landesvertretung des Ziellandes anfordern. Bei Verbringung in Länder außerhalb der EU/der EFTA erlischt die Garantie.

Beachten Sie unser weiteres Kundendienst-Angebot:

Auch nach Ablauf der Garantie stehen Ihnen unser Werkskundendienst und unsere Servicepartner zur Verfügung.

BSH Hausgeräte GmbH
Carl-Wery-Straße 34
81739 München, GERMANY
A Bosch Company

07/21



Thank you for buying a Bosch Home Appliance!

Register your new device on MyBosch now and profit directly from:

- **Expert tips & tricks for your appliance**
- **Warranty extension options**
- **Discounts for accessories & spare-parts**
- **Digital manual and all appliance data at hand**
- **Easy access to Bosch Home Appliances Service**

Free and easy registration – also on mobile phones:

www.bosch-home.com/welcome

BOSCH
HOME APPLIANCES
SERVICE

Looking for help? You'll find it here.

Expert advice for your Bosch home appliances, need help with problems or a repair from Bosch experts.

Find out everything about the many ways Bosch can support you:

www.bosch-home.com/service

Contact data of all countries are listed in the attached service directory.

BSH Hausgeräte GmbH
Carl-Wery-Straße 34
81739 München, GERMANY
A Bosch Company
www.bosch-home.com



8001244176 (011029)

Valid within Great Britain:
Imported to Great Britain by
BSH Home Appliances Ltd.
Grand Union House
Old Wolverton Road
Wolverton, Milton Keynes
MK12 5PT
United Kingdom