

- > Anschluss: 3/8" ... 3/4" (ISO G/PTF)
- > Excelon-Design erlaubt direkten Leitungseinbau oder modulare Installation mit anderen Excelon-Produkten
- > T74B 2/2-Wege ohne Entlüftung
- > T74T 3/2-Wege mit Entlüftungsanschluss 1/8"
- > T74E 3/2 USA OSHA Absperrventile



### Technische Merkmale

**Betriebsmedium:**

Druckluft

**Maximaler Betriebsdruck:**

17 bar (250 psi)

**Anschluss:**

 G3/8, G1/2, G3/4,  
3/8 PTF 1/2 PTF , 3/8 PTF

**CV Faktor:**

Vom Eingang zum Ausgang:

3/8": 7,1; 1/2": 8,1; 3/4": 7,7

 0,2 vom Ausgang zum Entlüftungs-  
anschluss (3/2-Wege)

**Umgebungs-/Mediums-  
temperatur:**

-34° ... +65°C (-30° ... +149°F)

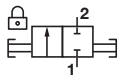
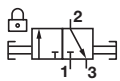
 Um das Einfrieren der beweglichen  
Teile zu vermeiden, muss  
die Druckluft unter +2°C (+35°F)  
frei von Feuchtigkeit sein.

**Material:**

Gehäuse: Zink

Dichtungen: NBR

### Technische Daten - Standard Ausführung

Symbol	An- schluss	Function	Nenn- weite	Gewicht (kg)	Typ
	G3/8	2/2	—	0,32	T74B-3GA-P1N
	G1/2	2/2	Basis	0,30	T74B-4GA-P1N
	G3/4	2/2	—	0,28	T74B-6GA-P1N
	G3/8	3/2	—	0,32	T74T-3GA-P1N
	G1/2	3/2	Basis	0,30	T74T-4GA-P1N
	G3/4	3/2	—	0,28	T74T-6GA-P1N






### Typenschlüssel

Funktion	Kennung
2/2 (schwarzer Schieber, sichern nur in geschlossener Stellung, ohne Entlüftung)	<b>B</b>
3/2 (gelber Schieber, sichern nur in geschlossener Stellung, mit Entlüftung)	<b>E</b>
3/2 (roter Schieber, sichern nur in geschlossener Stellung, mit Entlüftung)	<b>T</b>

**T74★-★★A-P1N**




Gewinde	Kennung
NPT	<b>A</b>
ISO G (Standard)	<b>G</b>
Anschluss	Kennung
3/8"	<b>3</b>
1/2"	<b>4</b>
3/4"	<b>6</b>

**Zubehör**

Quikclamp®	Quikclamp® mit Befestigungswinkel	Gewindeflansch *1)	Anschlussblock mit drei alternativen 1/4" Anschlüssen	Schalldämpfer
				
Seite 3	Seite 3	Seite 3	Seite 3	Seite 3
4314-51	4314-52	G3/8: 4315-10 G1/2: 4315-11 G3/4: 4315-12 3/8 PTF: 4315-02 1/2 PTF: 4315-03 3/4 PTF: 4315-04	G1/4: 4316-52 1/4 PTF: 4316-50	R1/8: T40B1800 1/8 NPT: MA001A

\*1) Bitte benutzen Sie den Gewindeflansch, wenn Sie einen Quikclamp an der Eingangs-bzw. Ausgangsseite verwenden.

**Druckschalter**

Anschlussblock für Druckschalter	Druckschalter (0,5 ... 8 bar)	Vorhängeschloss (Messing) mit zwei Schlüsseln*1)
		
Seite 4		
0523110000000000	0881300000000000	0613633000000000

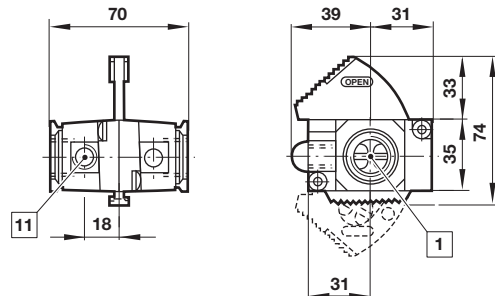
\*1) für Absperrventile

**Reparatursatz**

Reparatursatz
T74E (gelber Schieber) 4384-710
T74T (roter Schieber) 4384-713
Reparatursatz mit Dichtungen

**Abmessungen**

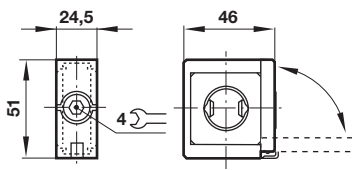
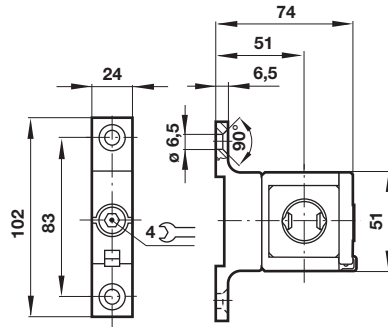
Abmessungen in mm  
 Projection/First angle

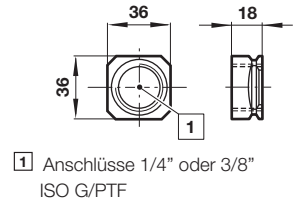
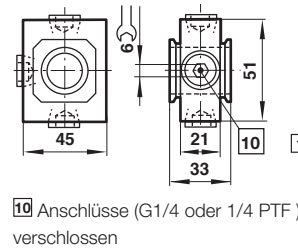


- 1 Anschlüsse 3/8", 1/2" oder 3/4" ISO G/PTF
- 11 Entlüftungsanschluss Rc1/8 oder 1/8 PTF

**Zubehör**

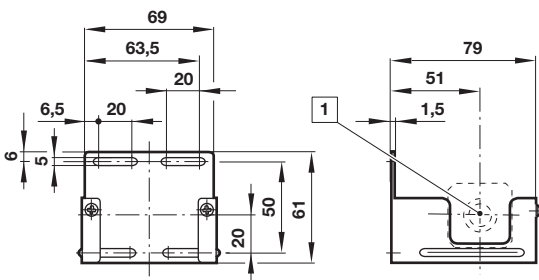
 Abmessungen in mm  
 Projection/First angle

**Quikclamp®**

**Quikclamp mit Befestigungswinkel Anschlussblock**

**Gewindeflansch**

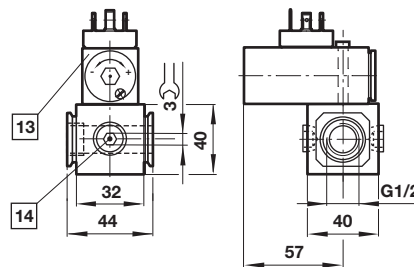


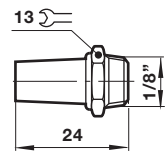
1 Anschlüsse 1/4" oder 3/8" ISO G/PTF

10 Anschlüsse (G1/4 oder 1/4 PTF) verschlossen

**Universal-Befestigungswinkel**


1 Anschlüsse

**Anschlussblock für Druckschalter**

 13 Druckschalter ist nicht im Lieferumfang enthalten  
 14 Alternativer Anschluss G1/4 verschlossen

**Schalldämpfer**

**Sicherheitshinweise**

Diese Produkte sind ausschließlich in Druckluftsystemen zu verwenden. Sie sind dort einzusetzen, wo die unter »**Technische Merkmale/-Daten**« aufgeführten Werte nicht überschritten werden. Berücksichtigen Sie bitte die entsprechende Katalogseite. Vor dem Einsatz der Produkte bei nicht industriellen Anwendungen, in lebenserhaltenden- oder anderen Systemen, die nicht in den veröffentlichten Anleitungsunterlagen enthalten sind, wenden Sie sich bitte direkt an IMI Precision Engineering, Norgren Inc. Durch Missbrauch, Verschleiß oder Störungen können in Pneumatik-

systemen verwendete Komponenten auf verschiedene Arten versagen. Systemauslegern wird dringend empfohlen, die Störungsarten aller in Pneumatiksystemen verwendeten Komponententeile zu berücksichtigen und ausreichende Sicherheitsvorkehrungen zu treffen, um Verletzungen von Personen sowie Beschädigungen der Geräte im Falle einer solchen Störung zu verhindern. Systemausleger sind verpflichtet, Sicherheitshinweise für den Endbenutzer im Betriebshandbuch zu vermerken, wenn der Störungschutz nicht ausreichend gewährleistet ist.