



## PRODUKTINFORMATION (KURZ)

Serie TASTA für den Video-2-Draht:BUS

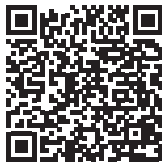
Video-Innenstation zum Freisprechen  
IWV5211-0145

Deutsch / Englisch

! Das Gerät darf nur für den Video-2-Draht:BUS verwendet werden.

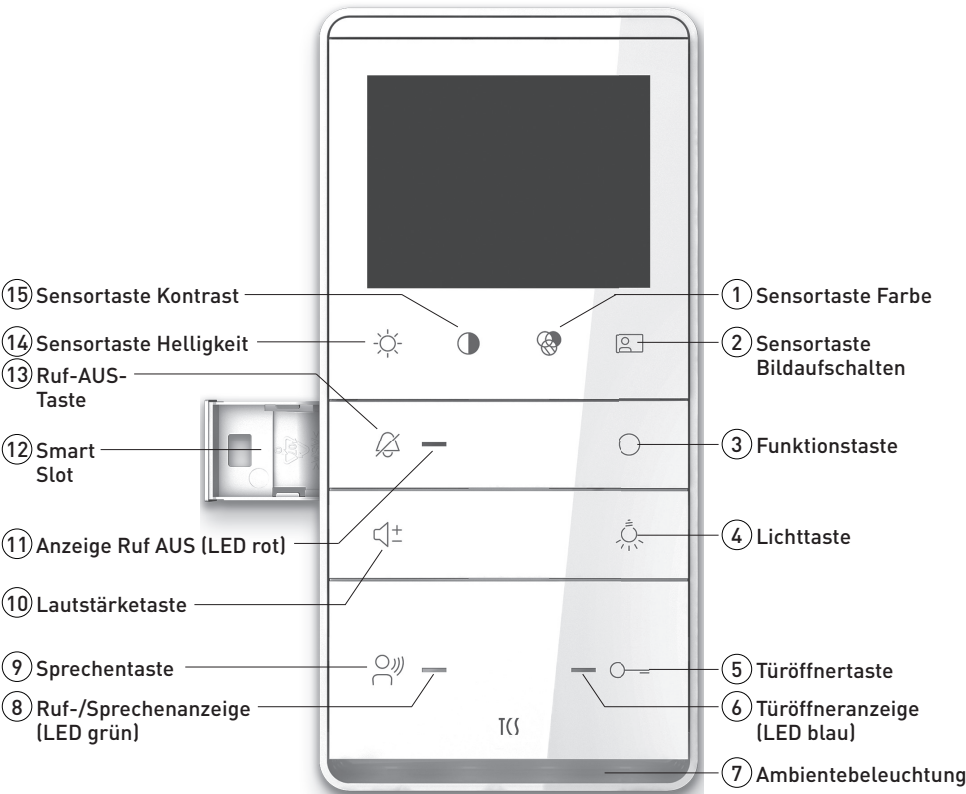
## LIEFERUMFANG

- 1 x Innenstation IWV5211-0145
- 1 x Montageschale mit Anschlussklemme
- 1 x Produktinformation (kurz)
- 1 x Bedienungsanleitung



PI\_IWV5211-0145

## GERÄTEÜBERSICHT



## SICHERHEITSHINWEISE

### Allgemeine Sicherheitsbestimmungen

! Montage, Installation, Inbetriebnahme und Reparaturen elektrischer Geräte dürfen nur durch eine Elektrofachkraft ausgeführt werden. Halten Sie die geltenden Normen und Vorschriften für die Anlageninstallation ein.

! **WARNUNG!** Lebensgefahr durch elektrischen Schlag. Beachten Sie bei Arbeiten an Anlagen mit Netzanschluss von 230 V Wechselspannung die Sicherheitsanforderungen nach DIN VDE 0100.

! Beachten Sie bei der Installation die allgemeinen Sicherheitsbestimmungen für Fernmeldeanlagen nach VDE 0800. Unter anderem:

- > Getrennte Führung von Starkstrom- und Schwachstromleitungen,
- > Mindestabstand von 10 cm bei gemeinsamer Leitungsführung,
- > Einsatz von Trennstegen zwischen Stark- und Schwachstromleitungen in gemeinsam genutzten Kabelkanälen,
- > Verwendung handelsüblicher Fernmeldeleitungen, z. B. J-Y (St) Y mit 0,8 mm Durchmesser,
- > Vorhandene Leitungen (Modernisierung) mit abweichenden Querschnitten können unter Beachtung des Schleifenwiderstandes verwendet werden.

### Blitzschutzmaßnahmen

! **ACHTUNG!** Beschädigung des Gerätes durch Überspannung. Sorgen Sie durch geeignete Blitzschutzmaßnahmen dafür, dass an den Anschlüssen jeweils eine Spannung von 36 V DC nicht überschritten wird.

## PRODUKTBESCHREIBUNG

### Bestimmungsgemäßer Gebrauch

IWV5211-0145 ist eine Video-Innenstation zum Freisprechen. Sie ist ausschließlich für den Betrieb in Video-2-Draht:BUS-Anlagen geeignet. Montageart: Aufputz.

! Für Anwendungen, die vom bestimmungsgemäßen Gebrauch abweichen oder über diesen hinausgehen, übernimmt der Hersteller keine Haftung.

## ERSATZTEILE, ZUBEHÖR

Tischzubehör .....ZIT5000-0030  
Funksignalgerät.....FFL2200-0

## ANZEIGE- UND BEDIENELEMENTE

- > Kurz berühren: einstellbar in 8 Stufen
- > Kurz berühren: Videobild wird angezeigt oder zwischen verschiedenen Kameras umgeschaltet
- > Steuerfunktion 8 senden, Internruf senden, Türöffnerautomatik ein / aus oder Rufumleitung ein / aus konfigurierbar
- > Ruftonauswahl: Internruf
- > Licht schalten
- > Ruftonauswahl: Etagenruf
- > Ambientebeleuchtung: 4 s drücken, um Ambientebeleuchtung zu de-/aktivieren
- > Tür öffnen
- > Lichtschaltfunktion auslösen, nur wenn Lichtschaltfunktion in der Außenstation aktiviert ist
- > Sprechen beenden: Sprechverbindung wird nach 4 s automatisch beendet
- > Ruftonauswahl: Türruf 1 von der Außenstation
- > AUS: Türöffner in Bereitschaft
- > Leuchtet: Türöffnerautomatik aktiviert
- > Leuchtet 3 s: Tür wird geöffnet
- > Ambientebeleuchtung eingeschaltet, Betriebsbereitschaft
- > Blinkt: Anzeige Anruf, wenn konfiguriert
- > AUS: vorübergehend (manuell) oder dauerhaft abgeschaltet
- > Leuchtet: vorübergehend (manuell) oder dauerhaft eingeschaltet
- > AUS: in Bereitschaft
- > Leuchtet: Anruf, Sprechen aktiv
- > Blinkt 3 x: Sprachkanal belegt
- > Kurz drücken: Gesprächsannahme, Sprechen aktivieren
- > 2 s lang drücken: Wechselsprechen aktivieren
- > Sprechen beenden
- > Ruftonauswahl: Türruf 2 von Außenstation
- > Einstellen der Ruftonlautstärke in 4 Stufen (wenn keine Sprechverbindung besteht)
- > Einstellen der Sprachlautstärke in 4 Stufen (bei bestehender Sprechverbindung)
- > AUS: Ruf AUS deaktiviert
- > AN: Ruf AUS aktiviert
- > Blinkt: Ruftoneinstellung
- > Blitz: Rufumleitung aktiviert, Ruf AUS deaktiviert
- > LED an mit Intervall-AUS: Rufumleitung aktiviert, Ruf AUS aktiviert
- > Zur zusätzlichen Signalisierung des Türrufs (als Zubehör bestellbar)
- > Kurz drücken: Rufton aus
- > 8 s lang drücken: Ruftonauswahl einleiten / beenden
- > Wechselsprechen beenden
- > Kurz berühren: einstellbar in 8 Stufen
- > Kurz berühren: einstellbar in 8 Stufen

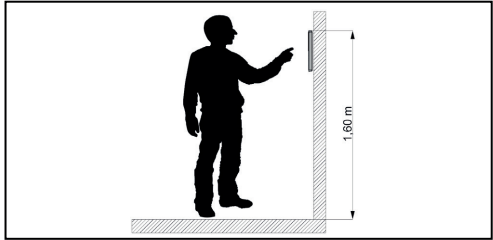
## TECHNISCHE DATEN

Versorgungsspannung ... +32 V DC  $\pm$  2 V (Versorgungsgerät NVV1000-0400)  
2-Drahtbetrieb..... Eingangsstrom:  
I(av) = 2,0 mA  
I(av max) = 150 mA  
Videomodul..... TFT-Color  
Bildschirmdiagonale ..... 8,9 cm (3,5 Zoll)  
Auflösung..... 320 x 240 Pixel, RGB  
Videosignaleingang ..... symmetrisch 1 Vss FBAS  
Schutzart..... IP30  
zulässige Umgebungs-  
temperatur..... - 5 ...+ 40 °C  
Gehäuse..... Kunststoff ASA  
Abmaße (in mm).....H 194 x B 94 x T 21 (Montageschale),  
T 17 (Montageplatte)  
Gewicht ..... 227 g (inklusive Montageschale)

## MONTAGE UND INSTALLATION

### Montagehöhe

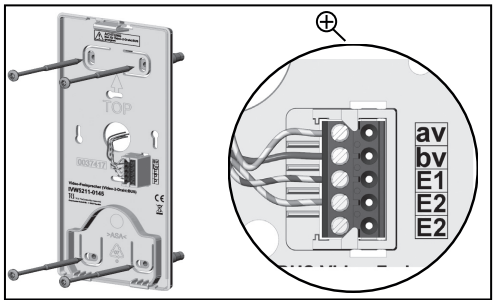
Für eine optimale Bedienung empfehlen wir eine Montagehöhe von 1,60 m (Geräteoberkante über dem Boden).



### Montageschale montieren

Führen Sie das Anschlusskabel durch die Kabeldurchführung. Schließen Sie die Adern an der Klemme an. Befestigen Sie die Montageschale mit geeigneten Schrauben an der Wand.

! Beachten Sie die Einbaulage der Montageschale, diese ist durch einen Pfeil und die Bezeichnung TOP markiert.

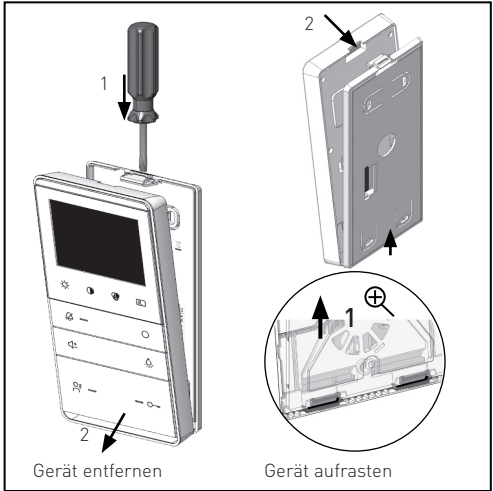


### Gerät entfernen

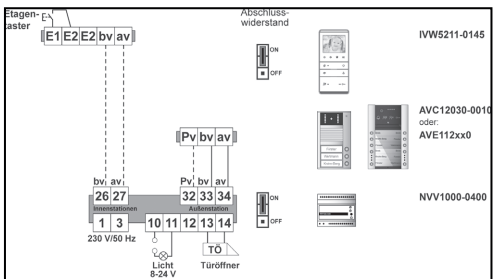
Drücken Sie mit einem Schraubendreher in die Entriegelungsöffnung (1). Ziehen Sie das Gerät an der Oberseite nach vorn ab. Heben Sie das Gerät aus den Rastwinkeln heraus (2).

### Gerät aufrasten

Setzen Sie das Gerät auf beide Rastwinkel der Montageschale auf (1). Drücken Sie das Gerät gegen die Rastnase, bis es einrastet (2).



### Schaltungsbeispiel:



### Etagentaster anschließen

Schließen Sie den Etagentaster an die Klemmen E1 – E2 an.

## INBETRIEBNAHME

Installieren Sie die Geräte der Anlage vollständig. Prüfen Sie alle Adern gegeneinander auf Kurzschluss. Schalten Sie die Netzspannung ein.

### Fehlererkennung und -anzeige

Anzeige Fehlermodus, wenn Fehler erkannt: Alle 3 LEDs blitzen. Drücken einer beliebigen Taste des Gerätes bewirkt die Ausgabe eines Fehlertons.

### Fehlerton - Fehlerursachen und Beseitigung

Fehlerton ertönt einmal lang und dreimal kurz:

- > av- und E2-Ader vertauscht oder kurzgeschlossen
- > av- und E2-Ader tauschen oder Kurzschluss beseitigen, Gerät geht wieder in Ruhemodus

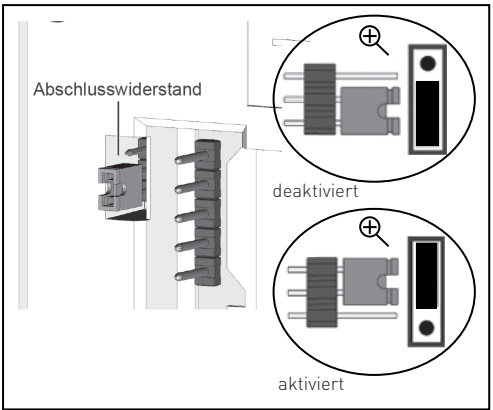
Fehlerton ertönt einmal lang und einmal kurz:

- > Taste klemmt (länger als 15 s gedrückt)
- > Taste am Gerät oder Etagentaster lösen, Gerät geht wieder in Ruhemodus

### Abschlusswiderstand

Ist die Video-Innenstation das einzige oder letzte Gerät am Video-2-Draht:BUS, muss der Abschlusswiderstand aktiviert werden.

! Werksseitig ist die Video-Innenstation nicht für den Betrieb am Ende eines Stranges eingerichtet.



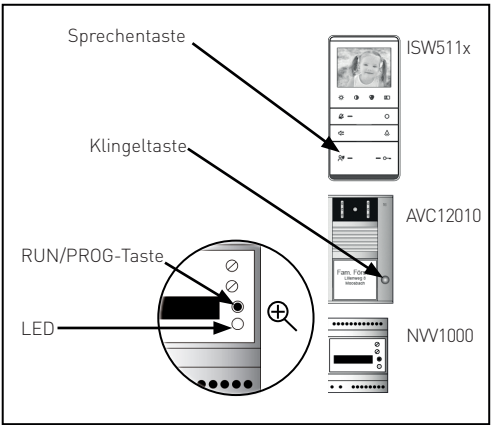
## KLINGELTASTE PROGRAMMIEREN

### Grundprinzip:

Alle Video-2-Draht:BUS-Geräte besitzen eine einmalige Seriennummer. Der Klingeltaste an einer Außenstation wird die Seriennummer einer Innenstation zugeordnet. Die Zuordnung wird im EEPROM der Außenstation gespeichert.

### Voraussetzungen für die Programmierung:

- > Stellen Sie sicher, dass der Zugang zur Innenstation in der Wohnung gewährleistet ist.
- > Prüfen Sie, ob die Innenstation am Video-2-Draht:BUS angeschlossen ist.
- > Schalten Sie die Netzspannung ein. Die Betriebs-LED am Versorgungs- und Steuergerät leuchtet.
- > Prüfen Sie, ob eine Programmiersperre gesetzt ist. Bei gesetzter Programmiersperre können Sie keine Klingeltasten programmieren. (Siehe Handbuch Servicegerät TCSK und configo™)
- > Gerätespezifische Anzeigemodi der Außenstation siehe Produktinformation der Außenstation



### 1. Steuer- und Versorgungsgerät: Programmiermodus der Anlage einschalten

- > RUN/PROG-Taste <sup>a)</sup> kurz drücken
- > LED blinkt
- > Programmiermodus ist aktiviert

### 2. Programmieren mittels Sprechverbindung

- > Sprechentaste drücken
- > Klingeltaste kurz drücken
- > Rufton ertönt an der Außen- und Innenstation <sup>d)</sup>
- > Sprechen- oder Türöffnertaste drücken

### 3. Steuer- und Versorgungsgerät: Programmiermodus der Anlage ausschalten

- > RUN/PROG-Taste kurz drücken
  - > LED leuchtet
  - > Programmiermodus ist ausgeschaltet <sup>e)</sup>
- Klingeltasten löschen <sup>b)</sup>
- > Programmiermodus der Anlage einschalten, siehe 1.
  - > Zu löschende Taste ca. 6 Sekunden drücken bis ein Quittungston ertönt <sup>d)</sup>
  - > Klingeltaste loslassen
  - > Programmiermodus der Anlage ausschalten, siehe 3.

### Anmerkungen:

- <sup>a)</sup> Drücken Sie die RUN/PROG-Taste nicht länger als 5 s. Andernfalls aktivieren Sie die Lichtschaltfunktion an der Außenstation. Die Klingeltaste lässt sich nicht programmieren. Abhilfe:
  - > Wenn die LED blinkt, drücken Sie kurz die RUN/PROG-Taste, um den Programmiermodus auszuschalten.
  - > Drücken Sie die RUN/PROG-Taste nur kurz, um den Programmiermodus einzuschalten.
  - > Programmieren Sie dann die Klingeltaste.
- <sup>b)</sup> Nicht erforderlich, wenn Klingeltasten noch nicht programmiert wurden (vgl. Produktinformation der Außenstation)
- <sup>d)</sup> Ist stattdessen ein Prosper-Ton (langer hoher Ton, langer tiefer Ton) zu hören, ist die Außenstation mit einer Programmiersperre versehen. Sie können die Programmiersperre nur mit dem Servicegerät TCSK oder der Konfigurationssoftware configo™ aufheben.

! Weiterführende Informationen (Parallelruf mit nur einer Klingeltaste) erhalten Sie im Systemhandbuch, im Downloadbereich unter [www.tcsag.de](http://www.tcsag.de) oder durch Scannen des QR-Codes.

## HINWEISE

### Konformität

CE Konformitätserklärungen sind abrufbar unter [www.tcsag.de](http://www.tcsag.de), Downloads, Handelsinformationen.

### Entsorgungshinweise

! Entsorgen Sie das Gerät getrennt vom Hausmüll über eine Sammelstelle für Elektronikschrott. Die zuständige Sammelstelle erfragen Sie bei Ihrer Gemeindeverwaltung.

! Entsorgen Sie die Verpackungsteile getrennt in Sammelbehältern für Pappe und Papier bzw. Kunststoff.

### Service

Ausführliche Informationen unter [www.tcsag.de](http://www.tcsag.de). Downloads oder durch Scannen des QR-Codes.

### HOTLINE

Telefon +49 4194 9881-188,  
Fax +49 4194 9881-189  
E-Mail [hotline@tcsag.de](mailto:hotline@tcsag.de)

### ANGEBOTE

Telefon +49 4194 9881-166  
Fax +49 4194 9881-169  
E-Mail [angebote@tcsag.de](mailto:angebote@tcsag.de)

### VERKAUF

Telefon +49 4194 9881-144  
Fax +49 4194 9881-149  
E-Mail [verkauf@tcsag.de](mailto:verkauf@tcsag.de)

### SCHULUNGEN

Telefon +49 4194 9881-155  
Fax +49 4194 9881-159  
E-Mail [schulungen@tcsag.de](mailto:schulungen@tcsag.de)

### TCS TürControlSysteme AG

Geschwister-Scholl-Straße 7  
D-39307 Genthin  
Telefon: +49 3933 8799-10  
Fax: +49 3933 8799-10

### TCS Österreich GmbH

Gewerbepark 21  
A-2821 Lanzenkirchen  
Telefon: +43 2627 45266-0  
Fax: +43 2627 45266-20

Ausgabe: 07/2018 | Technische Änderungen vorbehalten.  
kPI\_IWV5211-0145 3 A  
[www.tcsag.de](http://www.tcsag.de)



## PRODUCT INFORMATION (BRIEF)

Series TASTA for video 2-wire:BUS

Video indoor station for hands-free talking  
IWV5211-0145

German / English

The device is to be used only with video 2-wire:BUS systems.

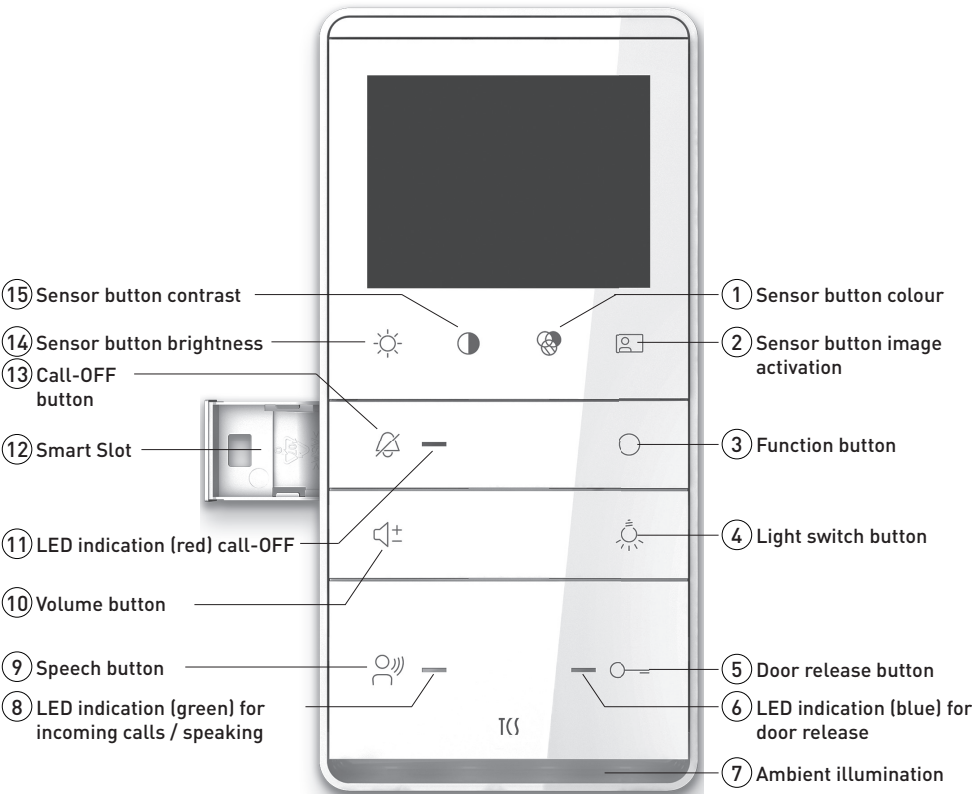
## SCOPE OF DELIVERY

- 1 x Indoor station IWV5211-0145
- 1 x Mounting tray with connection terminal
- 1 x Product information (brief)
- 1 x Instruction manual



PL\_IWV5211-0145

## DEVICE OVERVIEW



## SAFETY INSTRUCTIONS

### General safety instructions

Assembly, installation, commissioning and repair of electronic devices must be carried out by qualified electricians. Observe the latest regulations and standards for system installations.

**WARNING!** Danger due to electrical shock.  
Observe the safety regulations according to DIN VDE 0100, when working on main power connections of 230 V.

When installing TCS:BUS systems the general safety regulations for telecommunication systems according to VDE 0800 must be observed. Inter alia:  
> separated cable routing of high and low voltage lines  
> minimum distance of 10 cm in case of a common cable routing,  
> use of separators between high and low voltage lines within shared cable ducts,  
> use of standard telecommunication lines, e.g. J-Y (St) Y with 0.8 mm diameter,  
> already existing lines (modernisation) with deviating cross-sections can be used in compliance with the loop resistance.

### Requirements to protect against lightning

**CAUTION!** Device damage due to overvoltage.  
By suitable lightning protection measures it has to be ensured that the electric voltage of 36 V DC at each connection is not to be exceeded.

## PRODUCT DESCRIPTION

### Intended use

IWV5211-0145 is a video indoor station for hands-free talking. It is suitable exclusively for operation in video 2-wire:BUS systems. Type of installation: surface-mount.

For applications, which differ from the intended use or goes beyond it, the manufacturer accepts no liability.

## SPARE PARTS, ACCESSORIES

Tabletop device .....ZIT5000-0030  
Radio signal device .....FFL2200-0

## INDICATION AND OPERATING ELEMENTS

- > shortly touch: adjustable in 8 steps
- > shortly touch: video image of the front door camera is displayed or switching-over between different cameras
- > send control function 8, send internal call, door release automatic on / off or call diversion on / off configurable  
> ring tone selection: internal call
- > switch light  
> ring tone selection: floor call  
> ambient illumination: press for 4 sec to de-/activate the ambient illumination
- > open the door  
> trigger light switch function, only if light switch function is activated in the front door station  
> terminate speaking: voice connection is terminated automatically after 4 sec  
> ring tone selection: door call 1 from front door station  
> LED off: door opener in standby  
> LED on: door release automatic activated  
> LED lights up for 3 sec: door is opened  
> ambient illumination is on, operational readiness
- > LED blinks: call indication, if configured  
> LED off: temporary (manually) or permanently switched off  
> LED on: temporary (manually) or permanently switched on
- > LED off: in standby  
> LED on: call, speaking activated  
> LED blinks 3 x: speech channel is busy
- > shortly press: call acceptance, speaking activated  
> press for 2 sec: duplex communication is activated  
> terminate speaking  
> ring tone selection: door call 2 from front door station  
> ring tone volume can be adjusted in 4 steps, if no voice connection is established  
> volume voice output can be adjusted in 4 steps, when a voice connection is established
- > LED off: call-OFF deactivated  
> LED on: call-OFF activated  
> LED blinks: ring tone programming mode  
> LED flashes: call diversion activated, call-OFF deactivated  
> LED turns off in longer periods: call diversion activated, call-OFF activated
- > for additional signalling of door calls, can be ordered as accessory
- > shortly press: ring tone off  
> press for 8 sec: initiate / end mode ring tone selection  
> terminate duplex communication
- > shortly touch: adjustable in 8 steps
- > shortly touch: adjustable in 8 steps

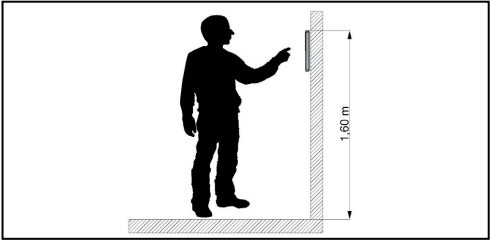
## TECHNICAL SPECIFICATIONS

Supply voltage..... +32 V DC  $\pm$  2 V (supply unit NVV1000-0400)  
2-wire operation ..... input current:  
I(av) = 2,0 mA  
I(av max) = 150 mA  
Video module ..... TFT colour  
Display size ..... 8.9 cm (3.5 Zoll)  
Resolution ..... 320 x 240 Pixel, RGB  
Video signal input ..... symmetrical 1 V<sub>ss</sub> FBAS  
Degree of protection..... IP30  
Acceptable ambient temperature..... - 5 ...+ 40 °C  
Housing..... plastics ASA  
Dimensions (mm).....H 194 x W 94 x D 21 (mounting tray), D 17 (mounting plate)  
Weight ..... 227 g (incl. mounting tray)

## MOUNTING AND INSTALLATION

### Mounting height

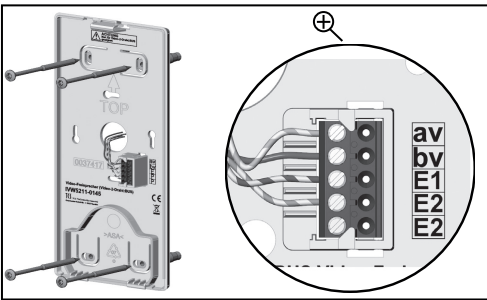
For an optimal operation, install the video indoor station 1.60 m (upper egde of the device) above the ground.



### Install the mounting tray

Insert the lines through the cable gland. Connect the wires to the terminals. Fix the mounting tray with suitable screws to the wall.

Observe the installation position of the mounting tray. It is marked by an arrow and the designation TOP.

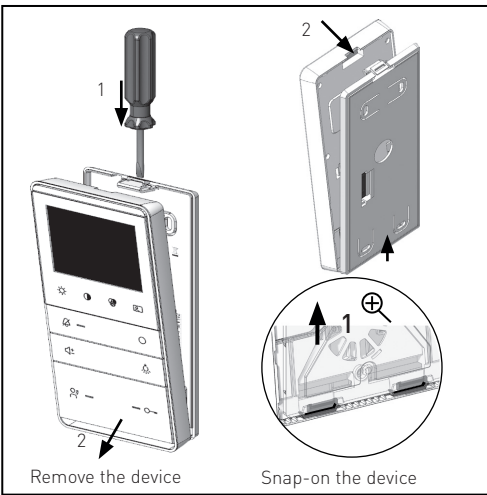


### Remove the device

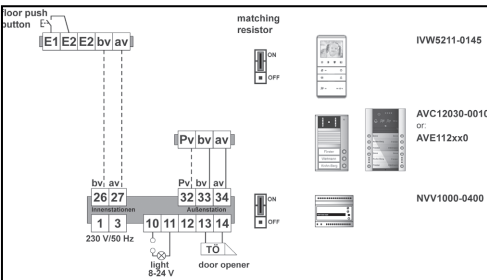
Insert a screw driver with slight pressure into the release opening (1). Pull off the device to the front at its upper side. Lift the device out of the adjustment increments (2).

### Snap-on the device

Put the device onto both adjustment increments of the mounting tray (1). Press the device against the latch until it snaps on (2).



### Example circuit:



### Connecting the floor push button

Connect the floor push button to the terminals E1 – E2.

## COMMISSIONING

Install all devices of the system completely. Check all wire against each other on short-circuit. Switch on the mains power.

### Error detection and indication

Indication error mode, if error detected: All 3 LEDs are flashing. Pressing any button of the device triggers the output of an error tone.

### Error tone - error causes and troubleshooting

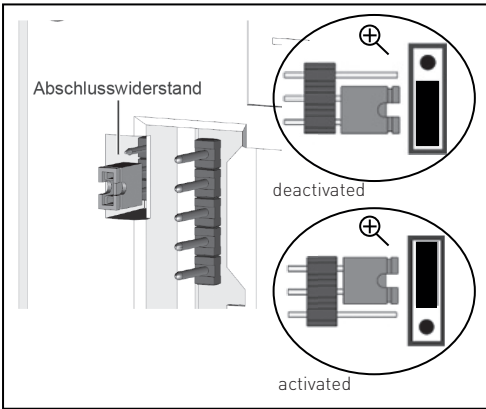
The error tone sounds 1 x long and 3 x short:  
> av- and E2-wire are exchanged or short-circuited  
> exchange av- and E2-wire or remove short-circuit, device is in standby mode again

The error tone sounds 1 x long and 1 x short:  
> button stuck (pressed longer than 15 sec)  
> loosen the button at the device or the floor push button, device is in standby mode again

### Matching resistor

If the video indoor station is placed at the end of a strand or is the only device at the video 2-wire:BUS, the matching resistor is to be activated.

Ex works the video indoor station is not set up for the operation at the end of the strandtlet.



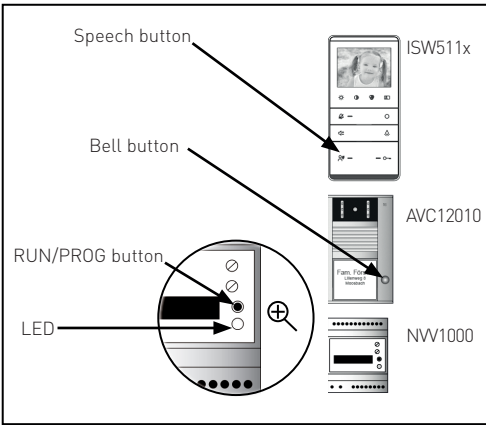
## BELL BUTTON PROGRAMMING

### Basic principle:

All devices at the video 2-wire:BUS have an unique serial number. The serial number of the indoor station is allocated to the bell button of the front door station. The allocation is stored in the EEPROM of the front door station.

### Requirements for programming:

- > Ensure that the access to the indoor station in the flat is granted.
- > Check if the indoor station is connected to the video 2-wire:BUS.
- > Switch on the mains voltage. The operating LED at the power supply and control unit is on.
- > Check if a programming lock is set. If the programming lock is activated, you cannot program any bell button. To deactivate the programming lock you need a Service Device TCSK or the configuration software configo™.
- > For device-specific indication modes of the front door station see product information of the front door station.



### 1. Control unit: Switching on the programming mode of the system

- > shortly press RUN/PROG button <sup>a1</sup>
- > LED blinks
- > programming mode is activated

### 2. Programming via voice connection

- > press the speech button
- > shortly press the bell button
- > ring tone sounds at the front door and indoor station <sup>d1</sup>
- > press the speech or door release button

### 3. Control unit:

#### Switching off the programming mode of the system

- > shortly press the RUN/PROG button
- > LED lights up
- > programming mode is deactivated <sup>a1</sup>

### Deleting bell buttons <sup>a1</sup>

- > activate the programming mode of the system, see 1
- > press the button that is to be deleted for around 6 sec until an acknowledgement tone sounds <sup>d1</sup>
- > release the bell button
- > switch off the programming mode of the system, see 3

### Notes:

- <sup>a1</sup> Do not press the RUN/PROG button longer than 5 sec. Otherwise you will activate the light switch function of the front door station. The bell button cannot be programmed. Repair:
  - > If the LED blinks, shortly press the RUN/PROG button to switch off the programming mode.
  - > Press the RUN/PROG button only shortly to switch in the programming mode.
  - > Program the bell button.
- <sup>a1</sup> Not necessary, if the bell buttons have not been programmed, see product information of the front door station.
- <sup>d1</sup> If there sounds a Progsper tone (long high tone followed by a long low tone) instead, the front door station is equipped with a programming lock. You can deactivate the programming lock only with the Service Device TCSK or the configuration software configo™.

Further information (parallel call with only one bell button) can be found in the system manual, in the download area at [www.tcsag.de](http://www.tcsag.de) or by scanning the QR code.

## NOTES

### Conformity

Declarations of conformity are available for download at [www.tcsag.de](http://www.tcsag.de).

### Information on disposal

Dispose the device separately from domestic waste via a collection point for electronic scrap. Ask your county administration for the responsible collection point.

Dispose the parts of the packaging in collecting tanks for cardboard and paper resp. plastics.

### Service

For detailed information visit our website [www.tcsag.de](http://www.tcsag.de). Download or scan the QR code.

### HOTLINE

Fon +49 4194 9881-188  
Fax +49 4194 9881-189  
E-Mail [hotline@tcsag.de](mailto:hotline@tcsag.de)

### SALES

Fon +49 4194 9881-144  
Fax +49 4194 9881-149  
E-Mail [verkauf@tcsag.de](mailto:verkauf@tcsag.de)

### ORDER DIVISION

Fon +49 4194 9881-166  
Fax +49 4194 9881-169  
E-Mail [angebot@tcsag.de](mailto:angebot@tcsag.de)

### TRAINING COURSES

Fon +49 4194 9881-155  
Fax +49 4194 9881-159  
E-Mail [schulungen@tcsag.de](mailto:schulungen@tcsag.de)

### TCS TürControlSysteme AG

Geschwister-Scholl-Straße 7  
D - 39307 Genthin, GERMANY  
Fon: +49 3933 8799-10  
Fax: +49 3933 8799-10

### TCS Österreich GmbH

Gewerbepark 21  
A - 2821 Lanzenkirchen, AUSTRIA  
Fon: +43 2627 45266-0  
Fax: +43 2627 45266-20

Printout: 07/2018 | Subject to technical changes.  
kPI\_IWV5211-0145 3 A  
[www.tcsag.de](http://www.tcsag.de)