

# DELIZIO

## COMPACT PRO XL

READY TO USE IN  
**15**  
SEC.

BEDIENUNGSANLEITUNG  
MODE D'EMPLOI  
ISTRUZIONI PER L'USO



DE

FR

IT

## Inhalt

Sicherheitshinweise.....	3
Übersicht .....	15
Übersicht Erweiterungen	
Compact Pro XL .....	16
Kapselschubladen leeren .....	16
Tastenfunktion .....	17
Tastenbeleuchtung.....	18
Inbetriebnahme.....	19
Leitungen spülen .....	20
Kaffee beziehen .....	21
Tee beziehen .....	22
Aroma-Entfaltungspause .....	23
Kapsel auswerfen .....	24
Kaffeemenge programmieren.....	25
Programmierung zurücksetzen .....	26
Energiesparbetrieb .....	27
Entkalken.....	28
Pflege.....	30
Transport / Lagerung .....	32
Entsorgung .....	33
Technische Daten.....	33
Störung .....	34

## Sommaire

Consignes de sécurité.....	7
Vue d'ensemble .....	15
Vue d'ensemble des extensions	
Compact Pro XL .....	16
Vidage des tiroirs à capsules .....	16
Fonction des touches.....	17
Éclairage des touches .....	18
Mise en route .....	19
Rinçage des circuits .....	20
Préparer un café.....	21
Préparer un thé .....	22
Pause pour l'optimisation de l'arôme .....	23
Ejecter la capsule.....	24
Programmer la quantité de café .....	25
Réinitialiser la programmation .....	26
Mode économie d'énergie.....	27
Détartrage.....	28
Entretien .....	30
Transport / rangement .....	32
Élimination.....	33
Données techniques .....	33
Problèmes .....	34

## Indice

Indicazioni di sicurezza .....	11
Panoramica.....	15
Panoramica degli elementi	
Compact Pro XL .....	16
Svuotare i cassetti raccogli capsule .....	16
Funzioni dei tasti .....	17
Spie dei tasti.....	18
Messa in funzione .....	19
Spurgo dei circuiti .....	20
Preparazione del caffè .....	21
Preparazione del tè.....	22
Pausa sprigiona-aroma.....	23
Espulsione della capsula.....	24
Programmazione della quantità di caffè..	25
Ripristinare la programmazione .....	26
Modalità risparmio energetico.....	27
Decalcificare .....	28
Manutenzione .....	30
Trasporto e stoccaggio.....	32
Smaltimento.....	33
Dati tecnici.....	33
Guasti.....	34

## Sicherheitshinweise

### Allgemeine Hinweise

Diese Anleitung ist Bestandteil Ihres Produkts.

- ▶ Vor Aufstellung, Installation und Inbetriebnahme des Geräts sorgfältig lesen und aufbewahren.
- ▶ An jeden nachfolgenden Bediener weitergeben.
- ▶ Der Hersteller haftet nicht für Schäden oder Mängel, die durch Nichtbeachten der Gebrauchsanweisung entstanden sind.
- ▶ Gerät ausschliesslich mit den dazugehörigen Kapseln betreiben.

### Bestimmungsgemässer Gebrauch

Dieses Gerät darf nur wie in dieser Anleitung beschrieben angewendet werden. Andere Anwendungen sind missbräuchlich und stellen eine Gefahr dar.

Dieses Gerät dient zum Gebrauch im Haushalt und ähnlichen Bereichen, wie beispielsweise:

- in Küchen für Mitarbeiter
- Büros und andere gewerbliche Bereiche
- in landwirtschaftlichen Betrieben
- in Hotels, Motels, Frühstückspensionen und

ähnlichen Wohnumgebungen

Das Gerät ist nicht für eine gewerbliche Nutzung geeignet.

Das Gerät ist nicht für die Verwendung im Aussenbereich bestimmt.

Das Gerät darf nicht an nichtstationären Einsatzorten (z. B. auf Schiffen, in Fahrzeugen, in Bahnen etc.) betrieben werden.

Der Hersteller übernimmt keine Haftung für Folgen aus nicht bestimmungsgemässer Verwendung.

### Anforderungen an den Standort

- ▶ Gerät nur in trockenen Räumen verwenden.
- ▶ Abstand von 60 cm zu Spülbecken und 50 cm zu offenem Feuer einhalten (ein Festwasseranschluss ist nicht zulässig).
- ▶ Sicherstellen, dass sich Gerät und Netzkabel nicht neben Kochplatten, Gaskochern, offenen Flammen oder ähnlichen heissen Oberflächen befinden.
- ▶ Gerät nicht auf heisse Flächen stellen.
- ▶ Gerät auf trockene, waagerechte, stabile und ebene Oberfläche stellen. Oberfläche muss gegen Hitze und Flüssigkeiten wie Wasser, Kaffee, Entkalkertlösung oder Ähnliches resistent sein.

- ▶ Nicht auf Marmorflächen oder unbehandeltes / geöltes Holz stellen (keine Haftung bei nicht entfernbaren Kaffee- oder Entkalkflecken).

## Anforderungen an die Zielgruppe

Dieses Gerät kann von Kindern ab 8 Jahren und älter unter Aufsicht benutzt werden, wenn sie bezüglich dessen sicheren Gebrauchs unterwiesen wurden und die daraus resultierenden Gefahren verstanden haben.

Reinigung und Wartung dürfen nicht durch Kinder vorgenommen werden, ausser sie sind 8 Jahre oder älter und werden beaufsichtigt.

Für Kinder jünger als 8 Jahre dürfen Gerät und Anschlussleitung nicht zugänglich sein.

Personen mit eingeschränkten körperlichen, sensorischen oder geistigen Fähigkeiten oder mit mangelnder Erfahrung und mangelnden Kenntnissen müssen bei Gebrauch beaufsichtigt oder bezüglich des sicheren Gebrauchs unterwiesen werden. Sie müssen die mit dem Gebrauch verbundenen Gefahren verstanden haben.

Kinder dürfen nicht mit dem Gerät spielen. Das Gerät muss ausserhalb der Reichweite von Kindern aufgestellt werden.

## Anforderungen an den Nutzer

- ▶ Gerät nicht während Betrieb bewegen.
- ▶ Gerät nie ohne Wasser im Tank betreiben.
- ▶ Wassertank ausschliesslich mit frischem, kaltem Wasser füllen. Kein Mineralwasser verwenden.
- ▶ Netzstecker aus der Netzsteckdose ziehen und Wassertank leeren, wenn das Gerät längere Zeit nicht gebraucht wird.
- ▶ Verpackungsmaterial (Plastikbeutel, Folien, Packkarton usw.) von Kindern fernhalten.
- ▶ Gerät vor dem Aufstellen auf sichtbare Schäden kontrollieren. Niemals ein beschädigtes Gerät in Betrieb nehmen.
- ▶ Vor dem Anschliessen des Geräts die Anschlussdaten (Spannung und Frequenz) auf dem Typenschild mit denen der Hausinstallation vergleichen. Diese Daten müssen übereinstimmen, damit keine Schäden am Gerät auftreten. Im Zweifelsfall eine Elektro-Fachkraft kontaktieren.

Die elektrische Sicherheit des Geräts ist nur dann gewährleistet, wenn es an ein vorschriftsmässig installiertes Schutzleitersystem angeschlossen wird. Diese Sicherheitsvoraussetzung muss vorhanden sein. Im Zweifelsfall die Elektroinstallation durch eine

Elektro-Fachkraft prüfen lassen.

- ▶ Gerät nicht über eine Mehrfachsteckdose oder ein Verlängerungskabel an das Elektronetz anschließen.
- ▶ Gerät ausschliesslich bei Umgebungstemperaturen zwischen +16 °C und +38 °C.
- ▶ Ausschliesslich Original-Zubehör verwenden. Wenn andere Teile verwendet werden, gehen Ansprüche aus Garantie, Gewährleistung und/oder Produkthaftung verloren.

### **Anforderungen an die Reinigung**

- ▶ Gerät vor jeder Umplatzierung, Reinigung oder Wartung vollständig abkühlen lassen und Netzstecker ziehen.
- ▶ Gerät weder ganz noch teilweise in Wasser oder andere Flüssigkeiten eintauchen.
- ▶ Gerät nicht unter fliessendes Wasser halten.
- ▶ Zur Reinigung des Geräts lediglich saubere Reinigungsmaterialien verwenden.
- ▶ Keine starken Reinigungs- oder Lösungsmittel verwenden.
- ▶ Weiches, feuchtes Tuch zur Reinigung der Geräteoberfläche benutzen.

- ▶ Nur vom Hersteller empfohlene Reinigungs- und Entkalkungsmittel verwenden. Kontakt mit Augen, Haut und Oberflächen vermeiden.

### **Restrisiken**

#### **Verletzungsgefahr durch Stromschlag**

- ▶ Darauf achten, dass die Netzanschlussleitung nicht eingeklemmt wird oder an scharfen Kanten scheuert.
- ▶ Netzstecker niemals mit nassen Händen anfassen.
- ▶ Netzstecker nie am Kabel, sondern direkt am Netzstecker aus der Steckdose ziehen.
- ▶ Beschädigtes Netzkabel sofort und nur von der Servicestelle ersetzen lassen.

#### **Verletzungsgefahr durch scharfe Kanten und Quetschen**

- ▶ Hebel vor dem Bedienen schliessen. Hebel niemals öffnen, wenn das Gerät in Betrieb ist.
- ▶ Finger nicht in das Kapselfach oder den Kapselgang stecken. Teile des Gerätes können scharfkantig oder spitz sein.
- ▶ Nicht unter Bedienhebel greifen.
- ▶ Weder Finger noch Gegenstände in Geräteöffnungen einführen.

### **Verletzungsgefahr durch Verbrühen**

Geräteteile und Kapseln können während und nach dem Betrieb sehr heiss sein. Verbrennungs- und Verbrühungsgefahr an den Ausläufen. Die austretenden Flüssigkeiten und der Dampf sind sehr heiss.

- ▶ Nicht berühren.
- ▶ Bedienhebel nicht betätigen, solange die Ausgabe nicht vollständig beendet ist.

### **Verletzungsgefahr durch Stolpern**

- ▶ Sicherstellen, dass Netzanschlussleitung nicht herabhängt.

### **Verletzungsgefahr durch Berühren spannungsführender Teile**

- ▶ Gehäuse des Geräts nicht öffnen.
- ▶ Elektrischen und mechanischen Aufbau nicht verändern.

### **Verletzungsgefahr durch Schäden am Gerät**

- ▶ Gerät nicht verwenden, nachdem es heruntergefallen ist, bei Gerätestörung, beschädigtem Netzkabel oder bei sonstigen Beschädigungen.

- ▶ Netzstecker sofort ziehen, wenn Störungen, Schäden oder Anomalien (z. B. Schmorgeruch) auffallen.
- ▶ Bei Störungen, Gerät von einer Servicestelle prüfen lassen.

### **Beschädigungsgefahr des Geräts durch Überhitzung**

- ▶ Ausreichende Be- und Entlüftung des Geräts gewährleisten. Gerät während des Betriebs nicht mit Tüchern oder Ähnlichem bedecken.

## Consignes de sécurité

### Remarques générales

Cette notice fait partie de votre produit.

- ▶ Lisez-la soigneusement avant l'installation et la mise en service de la machine et conservez-la.
- ▶ Remettez-la à tout utilisateur suivant.

Le fabricant n'est pas responsable des dommages ou des défauts consécutifs au non-respect du mode d'emploi.

- ▶ La machine doit être utilisée uniquement avec les capsules prévues.

### Utilisation conforme

Cette machine ne doit être utilisée qu'aux fins décrites dans ce mode d'emploi. Toute autre utilisation est considérée comme incorrecte et représente un danger.

Cette machine s'utilise au domicile et dans les lieux similaires, tels que :

- dans les cuisines pour les employés
- dans les bureaux et autres lieux commerciaux
- dans les entreprises agricoles
- dans les hôtels, les motels, les gîtes et pensions, et

autres environnements résidentiels similaires  
La machine ne convient pas à une exploitation commerciale.

La machine n'est pas conçue pour une utilisation en extérieur.

La machine ne doit pas être utilisée sur des lieux non stationnaires (p. ex. bateaux, véhicules, trains, etc.).

Le fabricant réfute toute responsabilité pour des incidents liés à une utilisation non-conforme.

### Exigences sur le lieu d'installation

- ▶ N'utiliser la machine que dans des locaux secs.
- ▶ Maintenir une distance de 60 cm avec l'évier ou le robinet et de 50 cm avec des flammes nues (un raccordement d'eau fixe n'est pas autorisé).
- ▶ S'assurer que ni la machine ni le cordon d'alimentation ne se trouve à proximité de plaques de cuisson, d'une gazinière, de flammes nues ou de toute autre surface chaude.
- ▶ Ne pas installer la machine sur une surface chaude.
- ▶ Placer la machine sur une surface sèche, horizontale, stable et plane. La surface doit résister à la chaleur et aux liquides, tels que l'eau, le café, les produits de détartrage et autres.

- ▶ Ne pas la placer sur une surface en marbre ou en bois non traité (aucune réclamation possible en cas de taches indélébiles de café ou de détartrant).

### Exigences au groupe cible

Cette machine peut être utilisée par les enfants à partir de 8 ans sous surveillance, lorsqu'ils ont été formés à son utilisation en toute sécurité et qu'ils en ont compris les dangers.

Le nettoyage et la maintenance ne doivent pas être effectués par des enfants, sauf à partir de 8 ans et sous surveillance.

La machine et le câble de raccordement ne doivent pas être accessibles aux enfants de moins de 8 ans. Les personnes aux capacités physiques, sensorielles ou mentales limitées ou manquant d'expérience et de connaissances doivent être surveillées lors de l'utilisation de la machine ou formées à son utilisation en toute sécurité. Elles doivent avoir compris les dangers liés à son utilisation.

Les enfants ne doivent pas jouer avec la machine. Celle-ci doit être installée hors de portée des enfants.

### Exigences à l'utilisateur

- ▶ Ne pas déplacer la machine pendant le fonctionnement.
- ▶ Ne jamais utiliser la machine sans eau dans le réservoir.
- ▶ Remplir le réservoir uniquement avec de l'eau potable froide. Ne pas utiliser d'eau minérale.
- ▶ Débrancher la fiche de la prise et vider le réservoir avant une longue période d'inutilisation de la machine.
- ▶ Tenir le matériel d'emballage (sacs plastiques, films, cartons, etc.) hors de portée des enfants.
- ▶ Contrôler l'état de la machine avant son installation. Ne jamais mettre en service une machine endommagée.
- ▶ Avant le raccordement de la machine, comparer les données de raccordement (tension et fréquence) sur la plaque signalétique à celles de l'installation domestique. Ces données doivent coïncider pour éviter tout dommage à la machine. En cas de doute, contacter un électricien.

La sécurité électrique de la machine n'est garantie que si elle est reliée correctement à un système de mise à la terre. Cette condition de sécurité est obli-



gatoire. En cas de doute, faire contrôler l'installation électrique par un électricien.

- ▶ Ne pas brancher la machine au secteur via une multiprise ou une rallonge.
- ▶ La température ambiante doit se situer entre +16 °C et +38 °C.
- ▶ Utiliser exclusivement des accessoires d'origine. En cas d'utilisation d'autres pièces, la garantie et/ou la responsabilité du produit ne s'appliquent pas.

### **Exigences sur le nettoyage**

- ▶ Avant tout déplacement, nettoyage ou entretien, débrancher la machine et la laisser entièrement refroidir.
- ▶ Ne jamais plonger la machine, entièrement ou partiellement, dans l'eau ou tout autre liquide.
- ▶ Ne pas la tenir sous l'eau courante.
- ▶ Pour le nettoyage de la machine, utiliser exclusivement du matériel de nettoyage propre.
- ▶ Ne pas utiliser de détergent ou de dissolvant puissant.
- ▶ Pour le nettoyage de la surface de la machine, utiliser un chiffon doux humidifié.

- ▶ Utiliser uniquement des produits d'entretien et détartrants recommandés par le fabricant. Eviter tout contact avec les yeux, la peau ou une autre surface.

### **Risques résiduels**

#### **Risque de blessure par décharge électrique**

- ▶ Vérifier que le cordon d'alimentation n'est pas coincé et qu'il ne frotte pas sur des bords coupants.
- ▶ Ne jamais saisir la fiche électrique avec les mains humides.
- ▶ Ne jamais débrancher la fiche au niveau du câble, mais tirer directement sur la fiche.
- ▶ Faire remplacer tout cordon endommagé immédiatement par le service après-vente.

#### **Risque de blessures par les bords tranchants et par écrasement**

- ▶ Fermer le levier avant utilisation. Ne jamais ouvrir le levier quand la machine est en marche.
- ▶ Ne pas mettre les doigts dans le compartiment ou le couloir à capsules. Des pièces de l'appareil peuvent être coupantes ou pointues.
- ▶ Ne jamais mettre les doigts sous le levier de chargement.

- ▶ Ne pas introduire les doigts ou des objets dans les orifices de la machine.

### **Risque de blessure par échaudage**

Durant le fonctionnement, des pièces de la machine et les capsules peuvent être brûlantes. Risques de brûlures et d'échaudage au niveau des évacuations. Les liquides qui s'écoulent et la vapeur sont très chauds.

- ▶ Ne pas toucher.
- ▶ Ne pas actionner le levier de chargement tant que l'écoulement n'est pas totalement terminé.

### **Risque de blessure par trébuchement**

- ▶ S'assurer que le cordon d'alimentation ne pend pas.

### **Risque de blessure par contact avec des pièces conductrices de tension**

- ▶ Ne pas ouvrir le corps de la machine.
- ▶ Ne pas modifier la structure électrique ou mécanique.

### **Risque de blessure en cas de dommages à la machine**

- ▶ Ne pas utiliser la machine si elle est tombée, si elle dysfonctionne, si le cordon d'alimentation est endommagé ou en présence de tout autre dommage.
- ▶ Débrancher immédiatement la fiche en cas de dysfonctionnements, de dommages ou d'anomalies (p. ex. odeur de brûlé).
- ▶ En cas de dysfonctionnements, faire contrôler la machine par le service après-vente.

### **Risque de dommages à la machine en cas de surchauffe**

- ▶ Garantir une ventilation suffisante de la machine. Ne pas recouvrir la machine en fonctionnement avec des chiffons ou autres.

## Indicazioni di sicurezza

### Indicazioni generali

La presente guida è parte integrante del prodotto.

- ▶ Prima del montaggio, dell'installazione e della messa in servizio dell'apparecchio leggerla attentamente e conservarla.
- ▶ Consegnarla all'utente successivo.

Il produttore non si assume alcuna responsabilità per danni o anomalie derivanti dall'inosservanza delle istruzioni per l'uso.

- ▶ Utilizzare solo le apposite capsule.

### Uso conforme

Utilizzare questo apparecchio solo come descritto nel presente manuale. Qualsiasi altro uso è da considerarsi improprio e può rappresentare un pericolo.

Questo apparecchio va utilizzato solo in ambito domestico o altri ambiti simili, quali per esempio:

- in cucine per dipendenti
- in ufficio ed altri ambienti commerciali
- in aziende agricole
- in hotel, motel, nei B&B e in ambiti abitativi simili

L'apparecchio non è idoneo all'uso commerciale.

L'apparecchio non è idoneo all'uso all'aperto.

L'apparecchio non deve essere utilizzato in luoghi non stazionari (per es. sulle navi, sulle vetture, sui treni, ecc.).

Il produttore non si assume alcuna responsabilità in caso di uso non conforme.

### Requisiti del luogo di utilizzo

- ▶ Utilizzare l'apparecchio solo in ambienti asciutti.
- ▶ Mantenere una distanza di 60 cm dai lavelli e di 50 cm dai fuochi liberi (non è consentito alcun allacciamento alla rete idrica).
- ▶ Assicurarsi che l'apparecchio e il relativo cavo non rimangano vicino a piastre di cottura, a fornelli a gas, a fiamme aperte o ad altre superfici calde simili.
- ▶ Non collocare l'apparecchio su superfici calde.
- ▶ Collocare l'apparecchio su una superficie asciutta, orizzontale, stabile e piana. La superficie deve essere resistente al calore, ai liquidi quali l'acqua, il caffè, la soluzione decalcificante o simili.
- ▶ Non collocare l'apparecchio su superfici in marmo o su quelle non trattate/sul legno oliato (non

offrono resistenza in caso di macchie di caffè o di decalcificante non rimovibili).

## Requisiti dei gruppi target

Il presente apparecchio può essere utilizzato da bambini a partire dall'8° anno di età a condizione di averli istruiti sul funzionamento sicuro e che abbiano ben compreso i pericoli che ne derivano.

La pulizia e la manutenzione non possono essere eseguite da bambini, tranne che abbiano già compiuto l'8° anno d'età e vengano controllati.

Ai bambini minori di 8 anni è vietato avvicinarsi all'apparecchio e alla linea di allacciamento.

Persone affette da disabilità fisica, sensoriale o intellettuale o comunque mancanti della necessaria esperienza e conoscenza, devono essere sorvegliate durante l'uso oppure essere istruite sull'uso sicuro. Devono avere compreso i pericoli connessi all'uso della macchina.

I bambini non devono giocare con la macchina. L'apparecchio deve essere collocato fuori dalla portata dei bambini.

## Requisiti dell'utente

- ▶ Non muovere l'apparecchio mentre è in funzione.

- ▶ Non mettere mai in funzione l'apparecchio senza acqua.
- ▶ Riempire il serbatoio esclusivamente con acqua fresca e fredda. Non utilizzare l'acqua minerale.
- ▶ Se l'apparecchio non deve essere utilizzato per un lungo periodo, togliere la spina dalla presa e svuotare il serbatoio.
- ▶ Tenere gli imballaggi (busta di plastica, pellicole, cartoni da imballaggio, ecc.) fuori dalla portata dei bambini.
- ▶ Prima di procedere all'installazione, assicurarsi che l'apparecchio non presenti danni visibili. Non mettere mai in funzione un apparecchio danneggiato.
- ▶ Prima di collegare l'apparecchio alle rete elettrica, verificare che i dati di allacciamento (tensione e frequenza) sulla targhetta siano conformi ai dati della rete domestica. Questi dati devono essere identici, garantendo in tal modo che non si verifichino danni all'apparecchio. In caso di dubbi contattare un elettricista esperto.

È possibile garantire la sicurezza elettrica dell'apparecchio solo se è collegato a un sistema di conduttori di protezione correttamente

installato. Questa è una premessa di sicurezza a cui bisogna attenersi. In caso di dubbi far controllare l'installazione elettrica da un elettricista esperto.

- ▶ Non collegare l'apparecchio a una presa multipla o a una prolunga.
- ▶ Utilizzare l'apparecchio esclusivamente a una temperatura ambiente compresa fra +16 °C e +38 °C.
- ▶ Utilizzare esclusivamente accessori originali. Se si utilizzano altri accessori la garanzia e/o la responsabilità sul prodotto decadono.

### **Requisiti di pulizia**

- ▶ Prima di spostare l'apparecchio, prima di pulirlo o sottoporlo a manutenzione, farlo raffreddare completamente e togliere la spina.
- ▶ Non immergere mai l'apparecchio, neppure parzialmente, in acqua o in altri liquidi.
- ▶ Non tenere l'apparecchio sotto l'acqua corrente.
- ▶ Per pulire l'apparecchio utilizzare solo materiali detergenti puliti.
- ▶ Non utilizzare detergenti aggressivi o solventi.
- ▶ Per la pulizia della superficie dell'apparecchio, utilizzare un panno morbido e inumidito.

- ▶ Utilizzare solo i prodotti per la pulizia e la decalcificazione consigliati dal produttore. Evitare il contatto con occhi, pelle e superfici.

### **Rischi residui**

#### **Pericolo di lesioni dovuto a scossa elettrica**

- ▶ Assicurarsi che la linea di collegamento alla rete elettrica non venga morsettata e che non strofini su bordi taglienti.
- ▶ Non afferrare mai il cavo elettrico con le mani.
- ▶ Non togliere mai la spina dalla presa tirandola per il cavo ma afferrare sempre direttamente la spina.
- ▶ I cavi elettrici danneggiati devono essere sostituiti immediatamente dal servizio assistenza.

#### **Pericolo di lesioni dovuto a bordi taglienti o a schiacciamento**

- ▶ Prima di utilizzare l'apparecchio, chiudere la leva. Non aprire mai la leva quando l'apparecchio è in funzione.
- ▶ Non mettere le dita nel vano capsule e nel loro accesso. Alcune parti dell'apparecchio potrebbero tagliare o essere appuntite.
- ▶ Non afferrare mai l'apparecchio sotto la leva di comando.

- ▶ Non inserire le dita o oggetti vari nelle aperture dell'apparecchio.

### **Pericolo di lesioni dovuto a scottature**

Alcune parti dell'apparecchio e le capsule potrebbero essere caldissime durante e dopo il funzionamento. Rischio di scottature agli erogatori. I liquidi e il vapore che fuoriescono sono caldissimi.

- ▶ Non toccare.
- ▶ Non azionare la leva di comando mentre l'erogazione è in corso.

### **Rischio di lesioni dovuto a inciampo**

- ▶ Assicurarsi che la linea di collegamento alla rete non penzoli.

### **Rischio di lesioni dovuto al contatto con elementi in tensione**

- ▶ Non aprire l'alloggiamento della macchina.
- ▶ Non modificare i componenti elettrici o meccanici.

### **Pericolo di lesioni dovuto a danni dell'apparecchio**

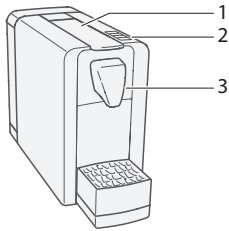
- ▶ Non utilizzare l'apparecchio qualora sia caduto, in caso di guasti, di cavo di rete danneggiato e in caso di altre anomalie.
- ▶ Togliere immediatamente la spina qualora si verificano anomalie, danni o problemi (per es. odore di bruciato).

- ▶ In caso di guasti, far controllare l'apparecchio da un centro di assistenza.

### **Pericolo di danni dell'apparecchio dovuto a surriscaldamento**

- ▶ Assicurarsi che l'apparecchio si a collocato in un posto ben ventilato ed aerato. Non coprire l'apparecchio con panni o simili mentre è in uso.

## Übersicht



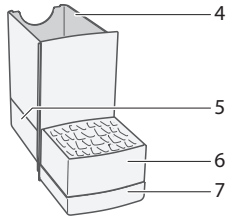
- 1 **Bedienhebel** zum Laden der Kapseln
- 2 **Bedientasten**  
Funktionen (→ S. 17)
- 3 **Auslauf**

## Vue d'ensemble

- 1 **Levier de chargement** pour charger la capsule
- 2 **Touches de commande**  
Fonctions (→ p. 17)
- 3 **Embout d'écoulement**

## Panoramica

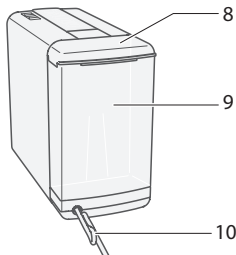
- 1 **Leva di comando** per caricare le capsule
- 2 **Tasti di comando**  
Funzioni (→ PAG. 17)
- 3 **Erogatore**



- 4 **Kapselbehälter**, abnehmbar
- 5 **Restwasserbehälter**
- 6 **Obere Abtropfschale** mit Abtropfgitter, abnehmbar
- 7 **Untere Abtropfschale** mit Abtropfgitter, abnehmbar

- 4 **Réceptacle à capsules** amovible
- 5 **Bac d'eau résiduelle**
- 6 **Grille égouttoir supérieure** avec bac égouttoir, amovible
- 7 **Grille égouttoir inférieure** avec bac égouttoir, amovible

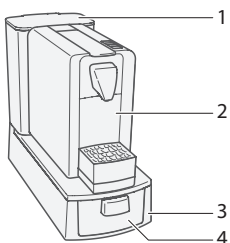
- 4 **Contenitore recupero capsule** estraibile
- 5 **Contenitore acqua residua**
- 6 **Vaschetta raccogliocce superiore** con griglia raccogliocce amovibile
- 7 **Vaschetta raccogliocce inferiore** con griglia raccogliocce amovibile



- 8 **Wassertankdeckel**, abnehmbar
- 9 **Wassertank** 1,1 l
- 10 **Netzkabel**

- 8 **Couvercle du réservoir d'eau**, amovible
- 9 **Réservoir d'eau** 1,1 l
- 10 **Cordon d'alimentation**

- 8 **Coperchio serbatoio** amovibile
- 9 **Serbatoio acqua** 1,1 l
- 10 **Cavo di alimentazione**



## Übersicht Erweiterungen Compact Pro XL

- 1 Wassertank 3 l
- 2 Obere Kapselschublade
- 3 Schubladenblock
- 4 Kapselschublade

## Vue d'ensemble des extensions Compact Pro XL

- 1 Réservoir d'eau 3 l
- 2 Tiroir supérieur à capsules
- 3 Bloc à tiroir
- 4 Tiroir à capsules

## Panoramica degli elementi Compact Pro XL

- 1 Serbatoio dell'acqua da 3 l
- 2 Cassetto raccogli capsule superiore
- 3 Alloggiamento cassetto inferiore
- 4 Cassetto raccogli capsule inferiore

## Kapselschubladen leeren

Die Kapselschublade fasst max. 40 Kapseln (entspricht ca. 40 Bezügen).

Wird die Kapselschublade nach 40 Bezügen nicht geleert, fallen zusätzliche Kapseln direkt in den Schubladenblock.

- ▶ Kapselschublade langsam bis zum ersten Einrasten aus Schubladenblock ziehen.
- ▶ Obere Kapselschublade herausziehen, damit steckengebliebene Kapseln herunterfallen.
- ▶ Kapselschubladen leeren und reinigen.
- ▶ Kapselschubladen einsetzen.

## Vidage des tiroirs à capsules

Le tiroir à capsules contient au maximum 40 capsules (env. 40 tasses).

Si le tiroir à capsules n'est pas vidé au bout de 40 tasses, les capsules en trop tombent directement dans le bloc à tiroir.

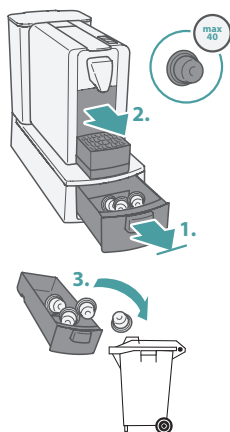
- ▶ Tirer le tiroir à capsules lentement du bloc à tiroir jusqu'au premier cran.
- ▶ Extraire le tiroir à capsules supérieur, pour que les capsules coincées tombent.
- ▶ Vider et nettoyer les tiroirs à capsules.
- ▶ Installer les tiroirs à capsules.

## Svuotare i cassetti raccogli capsule

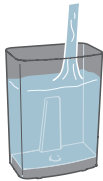
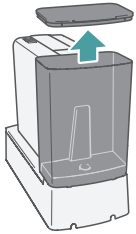
Il cassetto raccogli capsule superiore può contenere al massimo 40 capsule (pari a circa 40 erogazioni).

Se il cassetto raccogli capsule non viene svuotato dopo 40 erogazioni, le capsule in eccesso cadono direttamente nel cassetto raccogli capsule inferiore.

- ▶ Estrarre lentamente il cassetto raccogli capsule inferiore dall'alloggiamento fino al primo arresto.
- ▶ Estrarre il cassetto raccogli capsule superiore per far cadere le capsule incastrate. "Svuotare i cassetti raccogli capsule e pulirli.
- ▶ Reinserrare i cassetti raccogli capsule.







### Tipps:

- Das Leeren der Kapselschublade mit dem Auffüllen des Wassertanks kombinieren (40 Bezüge à 75 ml entsprechen 3 l).
- Dispensierte Kapseln in wasserdichten Abfallsack werfen.

### Conseils :

- Combiner le vidage du tiroir à capsules au remplissage du réservoir d'eau (40 tasses à 75 ml correspondent à 3 l).
- Jeter les capsules distribuées dans un sac à déchets étanche.

### Consigli

- Svuotare i cassetti raccogli capsule quando si riempie il serbatoio dell'acqua (40 erogazioni di 75 ml corrispondono a 3 l).
- Gettare le capsule usate in un sacchetto dei rifiuti impermeabile."



## Tastenfunktion

### Reinigungs-Taste

Spült die Leitungen.

### Kaffee-Tasten

#### Ristretto-Taste

Kleine Tasse (30 ml)

#### Espresso-Taste

Mittlere Tasse (50 ml)

#### Lungo-/Tee-Taste

Grosse Tasse (110 ml)

## Fonction des touches

### Touche de nettoyage

Rince les circuits.

### Touches de préparation du café

#### Touche Ristretto

Petite tasse (30 ml)

#### Touche Espresso

Tasse moyenne (50 ml)

#### Touche Lungo/thé

Grande tasse (110 ml)

## Funzioni dei tasti

### Tasto di pulizia

Risciacqua i circuiti.

### Tasti caffè

#### Tasto ristretto

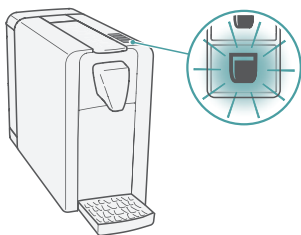
Tazza piccola (30 ml)

#### Tasto espresso

Tazza media (50 ml)

#### Tasto Lungo/tè

Tazza grande (110 ml)



## Tastenbeleuchtung

### Alle Tasten

Leuchten: Kaffeemaschine ist betriebsbereit.

### Kaffee-Taste

Leuchtet: Brühvorgang läuft.

Blinkt: Aufheizen, Programmierung der Kaffeemenge läuft.

Lungo-Taste ☐ und Reinigungstaste ☉ blinken: Ausdampfprogramm läuft.

### Reinigungs-Taste

Pulsierend ☉: Energiesparbetrieb aktiv.

## Éclairage des touches

### Toutes les touches

Allumées : la machine à café est prête à l'emploi.

### Touche de préparation du café

Allumée : Préparation du café en cours.

Clignote : chauffage, programmation de la quantité de café en cours.

Touche Lungo ☐ et touche de nettoyage ☉ clignotantes : évacuation de la vapeur en cours.

### Touche de nettoyage

S'illumine lentement de façon croissante/décroissante ☉ : mode économie d'énergie actif.

## Spie dei tasti

### Tutti i tasti

Se accesi: la macchina è pronta all'uso.

### Tasto caffè

Se acceso: Preparazione in corso.

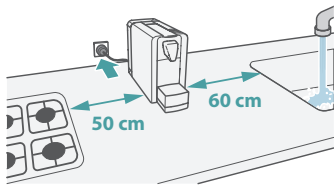
Se lampeggia: riscaldamento, programmazione della quantità di caffè in corso.

Il tasto Lungo ☐ e quello di pulizia ☉ lampeggiano: programma di eliminazione del vapore in corso.

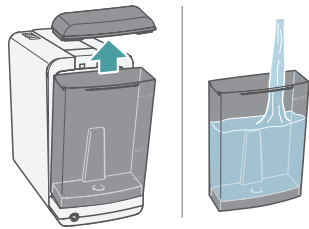
### Tasto di pulizia

Se pulsa ☉: è attiva la modalità risparmio energetico.

## Inbetriebnahme



- ▶ Kaffeemaschine auf trockene, wasserfeste und wärmebeständige Standfläche stellen.
- ▶ Kaffeemaschine nicht direkt auf Marmor oder Holz stellen (Gefahr von Kaffee-/Entkalkerflecken).
- ▶ Abstand von 60 cm zu Spülbecken und 50 cm zu offenem Feuer einhalten.



- ▶ Wassertank reinigen und mit kaltem Wasser füllen.
- ▶ Netzstecker in eine geerdete Steckdose einstecken.

Die Reinigungs-Taste  pulsiert.

- ▶ Beliebige Taste drücken. Mindestens 5x Leitungen spülen (→ S. 20).

Ist die Temperatur der Kaffeemaschine unter 5 °C oder sehr hoch, kann sie nicht gestartet werden und alle Tasten blinken.

Temperatur der Kaffeemaschine unter 5 °C:

- ▶ Kaffeemaschine 30 Minuten bei Zimmertemperatur aufwärmen lassen.


Temperatur der Kaffeemaschine sehr hoch:

- ▶ Kaffeemaschine abkühlen lassen.

## Mise en route

- ▶ Placer la machine à café sur une surface sèche, plane, résistante à la chaleur et aux liquides.
- ▶ Ne pas la placer directement sur du marbre ou du bois (risque de taches de café/détartrant).
- ▶ Maintenir une distance de 60 cm entre tout évier ou robinet et de 50 cm de flammes libres.

- ▶ Nettoyer le réservoir d'eau et le remplir d'eau froide.
- ▶ Brancher la machine à une prise de terre.

La touche de nettoyage s'illumine lentement  de façon croissante et décroissante.

- ▶ Appuyer sur n'importe quelle touche.

Purger/rincer les circuits au moins 5x (→ p. 20).

Si la température de la machine à café est inférieure à 5 °C ou très élevée, elle ne peut pas démarrer et toutes les touches clignotent. Température de la machine à café inférieure à 5 °C :

- ▶ Réchauffer la machine à café à température ambiante pendant 30 minutes.

Température de la machine à café très élevée :

- ▶ Laisser refroidir la machine à café.

## Messa in funzione

- ▶ Collocare la macchina da caffè su una superficie asciutta, impermeabile e resistente al calore.
- ▶ Non collocare la macchina direttamente sul marmo o sul legno (pericolo di macchie di caffè o di decalcificante).
- ▶ Mantenere una distanza di 60 cm dal lavandino e di 50 cm da fiamme libere.

- ▶ Lavare il serbatoio dell'acqua e riempirlo con acqua fredda.
- ▶ Inserire la spina in una presa di corrente con messa a terra.

Il tasto di pulizia  pulsa.

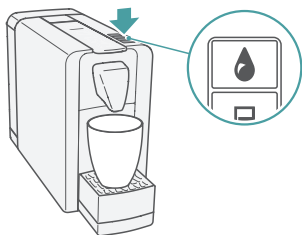
- ▶ Premere un tasto qualsiasi. Risciacquare la linea almeno 5 volte (→ PAG. 20).

Se la temperatura dell'apparecchio è molto elevata o inferiore a 5 °C, non è possibile avviare la macchina da caffè e tutti i tasti sono lampeggianti. Se la temperatura dell'apparecchio è inferiore a 5 °C:



- ▶ lasciare riscaldare la macchina da caffè per 30 minuti a temperatura ambiente.

Se la temperatura dell'apparecchio è molto elevata:


- ▶ lasciare raffreddare la macchina da caffè.





## Leitungen spülen

- ▶ Tasse unter Auslauf stellen.
- ▶ Reinigungstaste  drücken. Der Spülvorgang startet.
- ▶ Reinigungstaste  erneut drücken, bis eine Tasse Wasser ausgegeben wurde.


Falls der Spülvorgang nicht beginnt:

- ▶ Wassertank herausnehmen und erneut aufsetzen.
- ▶ Reinigungstaste  drücken.



## Rinçage des circuits

- ▶ Placer une tasse sous l'embout d'écoulement.
  - ▶ Appuyer sur la touche de nettoyage .
- L'opération de rinçage démarre.
- ▶ Appuyer de nouveau sur la touche de nettoyage  jusqu'à ce que la tasse soit remplie d'eau.


Si le processus de rinçage ne démarre pas :

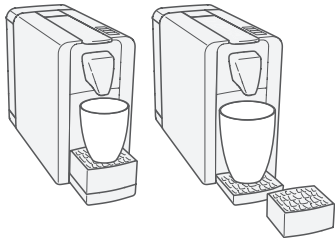
- ▶ Retirer le réservoir d'eau et le remettre en place.
- ▶ Appuyer sur la touche de nettoyage .

## Spurgo dei circuiti

- ▶ Collocare una tazza sotto l'erogatore.
- ▶ Premere il tasto di pulizia . Il processo di spurgo ha inizio.
- ▶ Premere nuovamente il tasto di pulizia  fino ad erogare una tazza di acqua.

Se il processo di spurgo non ha inizio:

- ▶ rimuovere il serbatoio dell'acqua e reinserirlo.
- ▶ Premere il tasto di pulizia .



## Kaffee beziehen

Pro Tasse Kaffee wird eine Kapsel benötigt.

- ▶ Nach längeren Pausen Leitungen spülen.

Je nach Fassengröße Abtropfschale anpassen:

- ▶ Obere Abtropfschale abnehmen.
- ▶ Tasse unter Auslauf stellen.

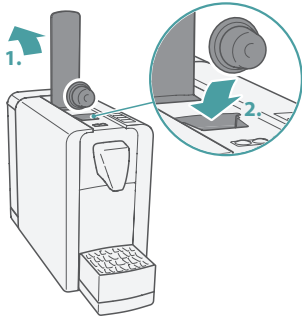
### Tipps:

- Crema – Je näher die Tasse am Auslauf steht, desto schöner wird die Crema.
- Tasse vorwärmen – Einen Ristretto ohne Kapsel ausgeben.

## Kapsel laden

- ▶ Bedienehebel nach oben schwenken.
- ▶ Kapsel in Kapselschacht fallen lassen.
- ▶ Bedienehebel nach unten schwenken.

Die Kapsel wird aufgestochen.



## Préparer un café

Utiliser une capsule par tasse de café.

- ▶ Si la machine est restée longtemps inutilisée, il faut purger/rincer les circuits.

Ajuster le bac égouttoir selon la taille de la tasse :

- ▶ Retirer la grille égouttoir supérieure.
- ▶ Placer une tasse sous l'embout d'écoulement.

### Conseils:

- Crème – Plus la tasse sera proche de l'embout d'écoulement, plus le café aura une couche crémeuse.
- Préchauffer la tasse – Faire couler un ristretto sans capsule.

## Charger la capsule

- ▶ Relever le levier de chargement.
- ▶ Laisser glisser la capsule dans le porte-capsules.
- ▶ Abaisser le levier de chargement.

La capsule est alors perforée.

## Preparazione del caffè

Per ogni tazza di caffè occorre una capsula.

- ▶ Dopo pause prolungate spurgare i circuiti.

In base alle dimensioni della tazza, adeguare la vaschetta raccogli-gocce:

- ▶ Rimuovere la vaschetta raccogli-gocce superiore.
- ▶ Collocare una tazza sotto l'erogatore.

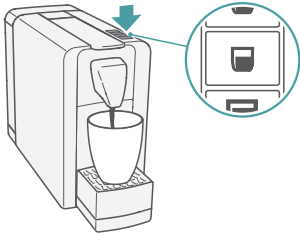
### Consigli:

- Crema: più la tazza è vicina all'erogatore, migliore sarà la crema.
- Preriscaldare la tazza: preparare un espresso senza capsula.

## Caricare la capsula

- ▶ Alzare la leva.
- ▶ Lasciare cadere la capsula nel vano portacapsula.
- ▶ Abbassare la leva.

La capsula viene perforata.



### Kaffee ausgeben

- ▶ Kaffee-Taste drücken:
  - ☐ Ristretto: kleine Tasse (30 ml)
  - ☐ Espresso: mittlere Tasse (50 ml)
  - ☐ Lungo: grosse Tasse (110 ml)

### Tee beziehen

- ▶ Lungo-Taste ☐ drücken.
- ▶ Vor und nach der Teeausgabe die Leitungen spülen, damit sich die Aromen nicht vermischen (→ S. 20).

### Écoulement du café

- ▶ Appuyer sur la touche de préparation du café :
  - ☐ Ristretto : petite tasse (30 ml)
  - ☐ Espresso : tasse moyenne (50 ml)
  - ☐ Lungo : grande tasse (110 ml)

### Préparer un thé

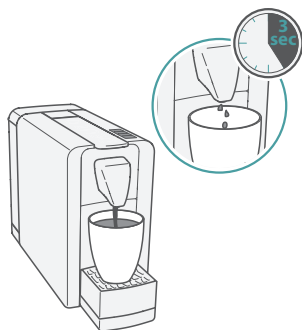
- ▶ Appuyer sur la touche Lungo ☐ .
- ▶ Avant et après l'écoulement du thé, rincer les circuits afin de ne pas mélanger les arômes (→ p. 20).

### Erogare il caffè

- ▶ Premere il tasto caffè:
  - ☐ Ristretto: tazza piccola (30 ml)
  - ☐ Espresso: tazza media (50 ml)
  - ☐ Lungo: tazza grande (110 ml)

### Preparazione del tè

- ▶ Premere il tasto Lungo ☐ .
- ▶ Prima e dopo l'erogazione del tè spurgare i circuiti onde evitare che gli aromi si mescolino (→ PAG. 20).



## Aroma-Entfaltungspause

Durch die Aroma-Entfaltungspause entfaltet Ihr Kaffee mehr Aroma. Bei Kaffeemengen bis zu 80 ml wird zunächst eine kleine Menge Kaffee ausgegeben.

Dann beginnt die «Vorbrühpause» und die Ausgabe stoppt für 3 Sekunden.

Danach wird die Ausgabe fortgesetzt. Die Ausgabe stoppt automatisch oder vorzeitig durch erneutes Drücken der Taste.

Die Vorbrühpause ist abhängig von der Ausgabemenge und nicht an einzelne Tasten gebunden.

Bei der Programmierung der Tasten (→ S. 25) bleibt die Vorbrühpause bis 80 ml Ausgabemenge bestehen. Bei Ausgabemengen über 80 ml wird keine Vorbrühpause durchgeführt.

## Pause pour l'optimisation de l'arôme

La pause pour l'optimisation de l'arôme permet de sublimer la saveur de votre café.

Pour les quantités de café jusqu'à 80 ml, une petite quantité de café s'écoule d'abord.

Une pause pour la « préinfusion » commence ensuite et l'écoulement s'arrête pendant 3 secondes.

Il se poursuit après cette pause de 3 secondes.

L'écoulement s'arrête tout seul ou prématurément en appuyant de nouveau sur la touche.

La pause pour la préinfusion dépend de la quantité écoulee et non de la touche utilisée.

Lors de la programmation des touches (→ p. 25) la pause pour la préinfusion est conservée pour une quantité écoulee jusqu'à 80 ml. Si la quantité écoulee est supérieure à 80 ml, aucune pause pour la préinfusion n'est appliquée.

## Pausa sprigiona-aroma

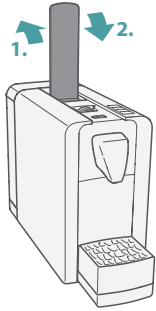
Grazie alla pausa sprigiona-aroma il caffè sprigiona un aroma più intenso. In caso di caffè fino a 80 ml viene innanzitutto erogata una piccola quantità di caffè.

Successivamente ha inizio la «preinfusione» e l'erogazione si interrompe per 3 secondi.

Quindi l'erogazione riprende per arrestarsi automaticamente o se viene nuovamente premuto il tasto.

La pausa sprigiona-aroma dipende dalla quantità erogata e non è legata ai singoli tasti.

Alla programmazione dei tasti (→ PAG. 25) la pausa sprigiona-aroma è attiva con dosi fino a 80 ml. Con dosi superiori a 80 ml non viene eseguita.



## Kapsel auswerfen

**Tipp:** Nachtropfen verhindern – Kapsel direkt nach dem Kaffeebezug auswerfen.

- ▶ Bedienhebel nach oben schwenken.

Die gebrauchte Kapsel fällt in den Kapselbehälter.

- ▶ Bedienhebel ganz nach unten schwenken.

Vergessene Kapseln können im Kapselschacht haften bleiben.

**Vorsicht!** Verletzungsgefahr durch Aufstechspitzen in der Maschine!

- ▶ Kapsel vorsichtig nach unten drücken.

## Ejecter la capsule

**Conseil:** Pour empêcher la formation de gouttes, éjecter la capsule juste après l'écoulement du café.

- ▶ Relever le levier de chargement. La capsule usagée tombe dans le réceptacle à capsules.
- ▶ Rabaisser complètement le levier de chargement.

Les capsules oubliées peuvent rester collées dans le porte-capsules.

**Important !** Risque de blessures à l'intérieur du réceptacle qui comporte des pointes !

- ▶ Pousser délicatement la capsule vers le bas.

## Espulsione della capsula

**Consiglio:** Per evitare gocciolamenti espellere la capsula subito dopo l'erogazione del caffè.

- ▶ Alzare la leva. La capsula esausta cade nel contenitore recupero capsule.
- ▶ Abbassare completamente la leva.

Le capsule dimenticate nel vano possono restare attaccate.

**Pericolo!** Pericolo di lesioni dovute alle sporgenze appuntite nella macchina!

- ▶ Spingere con cautela la capsula verso il basso.



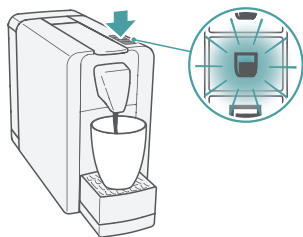
## Kaffeemenge programmieren

Die Ausgabemenge kann für jede Kaffee-Taste angepasst werden.

Die Werkseinstellungen sind:

- ☐ Ristretto: 30 ml
- ☐ Espresso: 50 ml
- ☐ Lungo: 110 ml

Die programmierbare Ausgabemenge für Kaffee ist 30–250 ml.



- ▶ Tasse unter Auslauf stellen.
- ▶ Füllstand des Wassertanks prüfen. Bei Bedarf Wasser auffüllen.
- ▶ Kapsel laden.
- ▶ Die zu programmierende Taste (z. B. Espresso ☐) mindestens 3 Sekunden gedrückt halten, bis sie 3 × schnell blinkt.
- ▶ Taste wieder loslassen. Kaffee wird ausgegeben.

## Programmer la quantité de café

La quantité écoulee peut être personnalisée pour chaque touche de préparation du café.

Les paramètres d'usine sont :

- ☐ Ristretto : 30 ml
- ☐ Espresso : 50 ml
- ☐ Lungo : 110 ml

La quantité écoulee programmable pour le café est comprise entre 30 et 250 ml.

- ▶ Placer une tasse sous l'embout d'écoulement.
- ▶ Contrôler le niveau dans le réservoir d'eau. Le remplir d'eau si nécessaire.
- ▶ Charger la capsule.
- ▶ Maintenir enfoncée la touche à programmer (par ex. Espresso ☐) pendant au moins 3 secondes jusqu'à ce qu'elle clignote rapidement 3x.
- ▶ Relâcher la touche. Le café commence à s'écouler.

## Programmazione della quantità di caffè

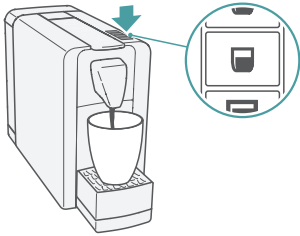
La quantità erogata può essere adeguata per ogni tasto caffè.

Le impostazioni predefinite sono:

- ☐ Ristretto: 30 ml
- ☐ Espresso: 50 ml
- ☐ Lungo: 110 ml

Per il caffè è possibile programmare quantità comprese fra 30 e 250 ml.

- ▶ Collocare una tazza sotto l'erogatore.
- ▶ Verificare il livello dell'acqua nel serbatoio e rabboccarlo al bisogno.
- ▶ Caricare la capsula.
- ▶ Tenere premuto il tasto da programmare (ad es. Espresso ☐) per almeno 3 secondi finché non lampeggia velocemente per 3 volte.
- ▶ Rilasciare il tasto. Ha inizio l'erogazione del caffè.



- ▶ Sobald die gewünschte Menge in der Tasse ist: Die zu programmierende Taste (z. B. Espresso ☑) erneut drücken.

Die Kaffeeausgabe stoppt. Alle Tasten leuchten.

Die neue Mengenprogrammierung wurde übernommen.

Wenn der Wassertank während der Programmierung leer läuft:

- ▶ Programmierung mit vollem Wassertank wiederholen.

- ▶ Une fois la quantité désirée atteinte dans la tasse : Appuyer de nouveau sur la touche à programmer (par ex. Espresso ☑).

L'écoulement du café s'arrête. Toutes les touches sont allumées.

La nouvelle quantité programmée est prise en compte.

Si le réservoir d'eau se vide pendant la programmation :

- ▶ Répéter la programmation avec le réservoir d'eau plein.

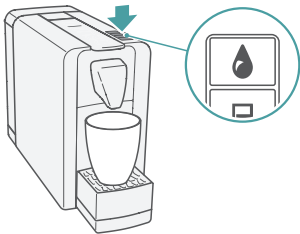
- ▶ Raggiunta la quantità di caffè desiderata, Premere di nuovo il tasto da programmare (ad es. Espresso ☑).

L'erogazione si arresta. Tutti i tasti lampeggiano.


La nuova quantità programmata è stata memorizzata.

Se durante la programmazione il serbatoio dell'acqua si svuota:

- ▶ ripetere la programmazione con il serbatoio pieno.





## Programmierung zurücksetzen

- ▶ Netzstecker ziehen.
- ▶ Reinigungs-Taste  gedrückt halten und Netzstecker wieder einstecken.
- ▶ Taste loslassen.


Reinigungs-Taste  blinkt 3 x schnell. Die Werkseinstellung wurde wiederhergestellt.


## Réinitialiser la programmation

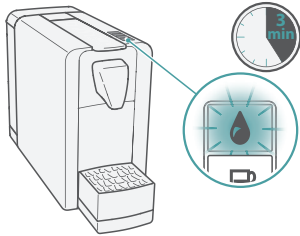
- ▶ Débrancher la machine à café.
- ▶ Maintenir la touche de nettoyage  enfoncée et rebrancher la machine à café.
- ▶ Relâcher la touche.

La touche de nettoyage  clignote rapidement 3x. Le paramètre d'usine est rétabli.

## Ripristinare la programmazione


- ▶ Estrarre la spina.
- ▶ Tenere premuto il tasto di pulizia  e reinserire la spina.
- ▶ Rilasciare il tasto.

Il tasto di pulizia  lampeggia rapidamente 3 volte. L'impostazione predefinita è stata ripristinata.





## Energiesparbetrieb

Wenn die Kaffeemaschine nicht benutzt wird, wechselt sie in den Energiesparbetrieb.

Die Reinigungs-Taste  pulsiert (leuchtet langsam hell / dunkel).


Nach weiteren 3 Minuten Inaktivität wechselt die Maschine in den Stand-By-Betrieb.

Die Reinigungs-Taste  erlischt.

**Tipp:** Kaffeemaschine ausschalten – Reinigungs-Taste  und Lungo-Taste  gleichzeitig drücken.



## Mode économie d'énergie

Si la machine à café n'est pas utilisée, elle passe en mode économie d'énergie.

La touche de nettoyage  s'illumine lentement de façon croissante et décroissante.


Au bout de 3 minutes d'inactivité, la machine passe en mode Veille.

La touche de nettoyage  s'éteint.


**Conseil:** Pour éteindre la machine à café – appuyer simultanément sur la touche de nettoyage  et la touche .



## Modalità risparmio energetico

Quando la macchina da caffè non è in uso, entra in modalità risparmio energetico.

Il tasto di pulizia  pulsa (passa lentamente dal chiaro allo scuro e viceversa).

Dopo ulteriori 3 minuti di inattività, la macchina entra in standby.

Il tasto di pulizia  si spegne.

**Consiglio:** Spegnerne la macchina – premere contemporaneamente il tasto di pulizia  e quello Lungo .

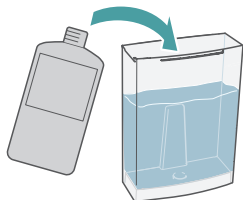
## Entkalken

Bei der Zubereitung von Kaffee lagern sich Kalkrückstände von Wasser sowie Kaffeeöle und -fette in den Leitungen der Kaffeemaschine ab.

Diese Rückstände wirken sich negativ auf den Geschmack des Kaffees aus.

Durch regelmässiges Entkalken können diese Rückstände gelöst werden.

Bei verkalkter Kaffeemaschine erlischt der Garantieanspruch.



- ▶ Kaffeemaschine nach ca. 300 Bezügen oder 1–2 Monaten entkalken.

**Achtung!** Nur Entkalker für Kaffeemaschinen verwenden. Keinen Essig verwenden.

- ▶ Entkalker nach Herstellerangaben mischen und in Wassertank füllen.

## Détartrage

Lors de la préparation de café, des résidus de calcaire de l'eau ainsi que des huiles et graisses de café se déposent dans les circuits de la machine à café.

Ces dépôts altèrent le goût du café.

Un détartrage régulier permet d'enlever ces dépôts.

Une machine entartrée n'est plus couverte par la garantie.

- ▶ Détartrer la machine à café tous les 300 cafés/thés ou tous les 1-2 mois.

**Attention!** Utiliser uniquement un détartrant spécial pour machines à café. Ne pas utiliser de vinaigre.

- ▶ Mélanger le détartrant en suivant les instructions du fabricant et le verser dans le réservoir d'eau.

## Decalcificare

Durante la preparazione del caffè, nei circuiti della macchina si accumulano residui di calcare lasciati dall'acqua e oli e grassi del caffè.

Questi residui alterano il gusto della bevanda.

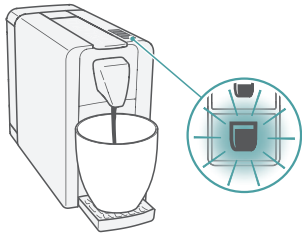
Una decalcificazione regolare permette di sciogliere tali residui.



La garanzia non copre i danni dovuti al calcare.

- ▶ Decalcificare la macchina dopo circa 300 erogazioni o dopo 1–2 mesi.

**Attenzione!** Utilizzare esclusivamente decalcificante per macchine da caffè. Non utilizzare aceto.



- ▶ Miscelare il decalcificante secondo le indicazioni del produttore e versarlo nel serbatoio dell'acqua.





- ▶ Alle Kapseln aus der Kaffeemaschine entfernen.
- ▶ Untere Abtropfschale schräg nach oben ziehen und entfernen.
- ▶ Grosses Gefäss (min. 1,2 l) unter den Auslauf stellen.
- ▶ Lungo-Taste  drücken.
- ▶ 3 Minuten warten und Lungo-Taste  erneut drücken.
- ▶ Vorgang so oft wiederholen, bis der Tank leer ist.

- ▶ Wenn der Wassertank leer ist, den Wassertank spülen, mit Wasser füllen und einsetzen.
- ▶ Auffanggefäss leeren und unter den Auslauf stellen.
- ▶ Lungo-Taste drücken, bis der Wassertank leer ist.
- ▶ Wenn der Wassertank leer ist, Wassertank füllen und einsetzen.

Die Kaffeemaschine ist betriebsbereit.

- ▶ Enlever toutes les capsules de la machine à café.
- ▶ Tirer la grille égouttoir inférieure de biais vers le haut et la retirer.
- ▶ Placer un grand récipient (min. 1,2 l) sous l'embout d'écoulement.
- ▶ Appuyer sur la touche Lungo .
- ▶ Patienter 3 minutes et appuyer de nouveau sur la touche Lungo .
- ▶ Répéter l'opération jusqu'à ce que le réservoir soit vide.

- ▶ Une fois le réservoir d'eau vide, le rincer, le remplir d'eau et le remettre en place.
  - ▶ Vider le récipient contenant le détartrant et le replacer sous l'embout d'écoulement.
  - ▶ Appuyer sur la touche Lungo jusqu'à ce que le réservoir d'eau soit vide.
  - ▶ Une fois le réservoir d'eau vide, le remplir d'eau et le remettre en place.
- La machine à café est prête à l'emploi.

- ▶ Rimuovere tutte le capsule dalla macchina.
  - ▶ Sollevare obliquamente la vaschetta raccogli gocce inferiore e rimuoverla.
  - ▶ Collocare un recipiente di grandi dimensioni (min. 1,2 l) sotto l'erogatore.
  - ▶ Premere il tasto Lungo .
  - ▶ Attendere 3 minuti e ripremere il tasto Lungo .
  - ▶ Ripetere l'operazione fino a svuotare il serbatoio.
  - ▶ Una volta vuoto, risciacquare il serbatoio, quindi riempirlo d'acqua e reinserirlo.
  - ▶ Svuotare il recipiente contenente il decalcificante e ricollocarlo sotto l'erogatore.
  - ▶ Premere il tasto Lungo fino a svuotare il serbatoio dell'acqua.
  - ▶ Una volta vuoto, riempirlo d'acqua e reinserirlo.
- La macchina è pronta all'uso.



## Pflege

**Vorsicht!** Vor jeder Reinigung Netzstecker ziehen!

**Achtung!** Kaffeemaschine niemals in Wasser tauchen!  
Nicht unter fließendem Wasser reinigen!

- ▶ Kaffeemaschine und Auslauf mit feuchtem Tuch reinigen. Nicht trockenreiben oder scheuernde Reinigungshilfsmittel verwenden.

## Entretien

**Important !** Avant tout nettoyage, débrancher la machine !

**Attention !** Ne jamais plonger la machine à café dans l'eau !  
Ne pas la nettoyer sous l'eau courante !

- ▶ Nettoyer le corps de la machine à café et l'embout d'écoulement à l'aide d'un chiffon humide. Ne pas les sécher en frottant et ne pas utiliser de produit de nettoyage abrasif.

## Manutenzione

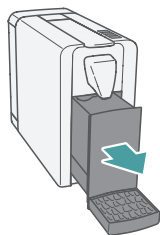
**Pericolo!** Estrarre la spina prima di ogni operazione di pulizia!

**Attenzione!** Non immergere mai la macchina da caffè in acqua!  
Non lavare la macchina sotto l'acqua corrente!

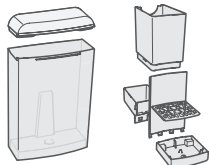
- ▶ Pulire la macchina e l'erogatore con un panno umido. Non strofinare a secco, né utilizzare detergenti aggressivi.

## Abtropfschale, Kapselbehälter und Wassertank täglich leeren

Der Kapselbehälter fasst ca. 10–12 Kapseln und der Restwasserbehälter ca. 150 ml Restwasser (entspricht ca. 12 Bezügen).



- ▶ Untere Abtropfschale leicht anheben und nach vorne ziehen.
- ▶ Obere Abtropfschale abnehmen und reinigen.
- ▶ Kapselbehälter nach oben abziehen.
- ▶ Kapselbehälter leeren und reinigen.
- ▶ Restwasserbehälter leeren und reinigen.
- ▶ Kapselbehälter, Restwasserbehälter und die Abtropfschale in umgekehrter Reihenfolge wieder in die Kaffeemaschine einsetzen.
- ▶ Wassertank leeren und reinigen.



Die Maschinenteile sind nicht spülmaschinenfest!

## Vider quotidiennement la grille égouttoir, le réceptacle à capsules et le réservoir d'eau

Le réceptacle à capsules contient environ 10–12 capsules et le bac d'eau résiduelle environ 150 ml d'eau résiduelle (ce qui correspond à environ 12 tasses).

- ▶ Soulever légèrement la grille égouttoir inférieure et la tirer vers l'avant.
- ▶ Retirer la grille égouttoir supérieure et la nettoyer.
- ▶ Extraire le réceptacle à capsules par le haut.
- ▶ Vider le réceptacle à capsules et le nettoyer.
- ▶ Vider le bac d'eau résiduelle et le nettoyer.
- ▶ Replacer le réceptacle à capsules, le bac d'eau résiduelle et la grille égouttoir dans la machine à café en procédant dans l'ordre inverse.
- ▶ Vider le réservoir d'eau et le nettoyer.

Ne pas mettre les pièces de la machine au lave-vaisselle !

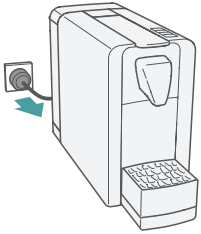
## Svuotare tutti i giorni la vaschetta raccogliogocce, il contenitore di recupero capsule e il serbatoio dell'acqua

Il contenitore recupero capsule può contenere circa 10–12 capsule, mentre il contenitore acqua residua ha un volume di circa 150 ml (corrispondente a circa 12 erogazioni).

- ▶ Alzare leggermente la vaschetta raccogliogocce inferiore e tirarla in avanti.
- ▶ Rimuovere e pulire la vaschetta raccogliogocce superiore.
- ▶ Sollevare e rimuovere il contenitore recupero capsule.
- ▶ Svuotare e pulire il contenitore recupero capsule.
- ▶ Svuotare e pulire il contenitore dell'acqua residua.
- ▶ Rimontare in ordine inverso il contenitore recupero capsule, quello dell'acqua residua e la vaschetta raccogliogocce.
- ▶ Svuotare e pulire il serbatoio dell'acqua.

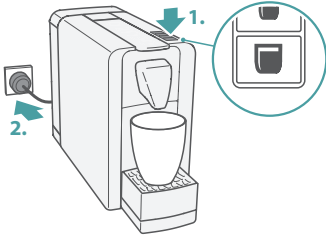
Le parti della macchina non possono essere lavate in lavastoviglie.



## Transport / Lagerung





Beim Transportieren und Lagern darf sich kein Wasser in der Kaffeemaschine befinden.

- ▶ Netzstecker ziehen.
- ▶ Wassertank entleeren und wieder einsetzen.



- ▶ Tasse unter Auslauf stellen.
- ▶ Lungo-Taste  gedrückt halten und Netzstecker wieder einstecken.
- ▶ Lungo-Taste  nach ca. 2 Sekunden wieder loslassen.

Die Pumpe läuft und die Reinigungs-Taste  und Lungo-Taste  blinken. Das Restwasser wird aus der Kaffeemaschine befördert.



Sobald die Pumpe stoppt, erlöschen die Tasten und das Entleeren ist abgeschlossen.



- ▶ Netzstecker ziehen.
- ▶ Kaffeemaschine abkühlen lassen.
- ▶ Kaffeemaschine in der Originalverpackung an einem trockenen, staubfreien und für Kinder unzugänglichen Ort aufbewahren.
- ▶ Bei der nächsten Verwendung zuerst die Leitungen spülen.

## Transport / rangement

Avant son transport et son rangement, évacuer l'eau contenue dans la machine à café.

- ▶ Débrancher la machine à café.
- ▶ Vider le réservoir d'eau et le remettre en place.

- ▶ Placer une tasse sous l'embout d'écoulement.
- ▶ Maintenir la touche Lungo  enfoncée et rebrancher la machine à café.
- ▶ Relâcher la touche Lungo  au bout de 2 secondes environ.

La pompe tourne et la touche de nettoyage  et la touche Lungo  clignotent. L'eau résiduelle est évacuée de la machine à café.



Dès que la pompe s'arrête, les touches s'éteignent et l'opération d'évacuation est terminée.



- ▶ Débrancher la machine à café.
- ▶ Laisser refroidir la machine à café.
- ▶ Ranger la machine à café dans son emballage original dans un endroit propre et sec, hors de portée des enfants.
- ▶ Avant de remettre la machine en marche, il faut tout d'abord rincer/purger les circuits.

## Trasporto e stoccaggio

Durante il trasporto e lo stoccaggio nella macchina da caffè non deve esserci acqua.

- ▶ Estrarre la spina.
- ▶ Svuotare il serbatoio dell'acqua e reinserirlo.

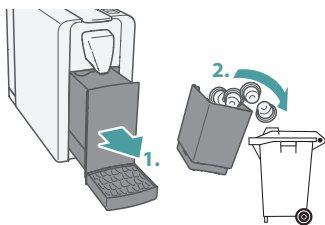
- ▶ Collocare una tazza sotto l'erogatore.
- ▶ Tenere premuto il tasto Lungo  e reinserire la spina.
- ▶ Rilasciare il tasto Lungo  dopo circa 2secondi.

La pompa entra in funzione e i tasti di pulizia  e Lungo  lampeggiano. L'acqua residua viene espulsa dalla macchina.

Quando la pompa si arresta, i tasti si spengono e lo svuotamento è terminato.

- ▶ Estrarre la spina.
- ▶ Lasciare raffreddare la macchina da caffè.
- ▶ Riporre la macchina da caffè nell'imballaggio originale e conservarla in luogo asciutto, al riparo dalla polvere e fuori dalla portata dei bambini.
- ▶ Al successivo utilizzo per prima cosa risciacquare i circuiti.

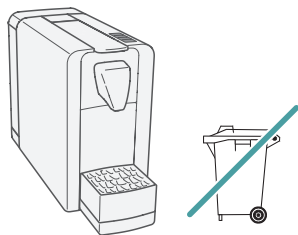




## Entsorgung

- Gebrauchte Kapseln und ausgediente Geräte gemäss den örtlichen Vorschriften entsorgen.

Ausgediente Geräte können bei einer Verkaufsstelle kostenlos abgegeben werden.



## Technische Daten

Parameter	Wert
Nennspannung	220–240 V, 50/60 Hz
Nennleistung	1455 W
Energiesparbetrieb Verbrauch	0,3 W
Abmessungen (mm) (B x H x T)	185 x 450 x 340
Gerätengewicht	4,8 kg
Volumen Wassertank	3 l

## Elimination

- Les capsules usagées et les machines hors d'usage doivent être éliminées selon les directives spécifiques du pays.

Les machines hors d'usage peuvent être déposées gratuitement dans un point de vente.

## Données techniques

Paramètre	Valeur
Tension nominale	220–240 V, 50/60 Hz
Puissance nominale	1455 W
Consommation du mode économie d'énergie	0,3 W
Dimensions (mm) (L x H x P)	185 x 450 x 340
Poids de la machine	4,8 kg
Volume du réservoir d'eau	3 l

## Smaltimento

- Smaltire le capsule esauste e gli apparecchi non più in uso attendendosi alle disposizioni locali.

È possibile restituire gratuitamente gli apparecchi non più in uso presso un punto vendita.

## Dati tecnici

Parametro	Valore
Tensione nominale	220–240 V, 50/60 Hz
Potenza nominale	1455 W
Assorbimento in modalità risparmio energetico	0,3 W
Dimensioni (mm) (L x A x P)	185 x 450 x 340
Peso	4,8 kg
Volume serbatoio acqua	3 l



## Störung

Wenn Sie eine Störung nicht mit Hilfe der folgenden Übersicht beheben können, wenden Sie sich an die nächste Servicestelle.

Das Gerät darf nur durch die Servicestelle repariert werden.

Durch nicht fachgerechte Reparaturen und Verwenden von Ersatzteilen von Drittherstellern kann keine Haftung für eventuelle Schäden übernommen werden und die Garantie erlischt.

**Vorsicht!** Bei Störungen, defektem Gerät oder Verdacht auf Defekt nach einem Sturz sofort Netzstecker ziehen.

## Problèmes

Si vous ne parvenez pas à résoudre les problèmes à l'aide du tableau ci-dessous, adressez-vous au service après-vente le plus proche.

La machine doit être réparée uniquement par le service après-vente.

En cas de réparation non conforme et d'utilisation de pièces de rechange de fabricants tiers, nous déclinons toute responsabilité pour les dommages en résultant et la garantie prend fin prématurément.

**Important !** En cas de dysfonctionnement, de machine défectueuse ou de dommage évident

## Guasti

Se non si è in grado di risolvere i problemi con l'aiuto della presente tabella, rivolgersi al punto assistenza più vicino.

Le riparazioni devono essere eseguite solo presso il servizio assistenza.

In caso di riparazioni non eseguite a regola d'arte o di impiego di pezzi di ricambio non originali si declina ogni responsabilità e la garanzia decade.

**Pericolo!** Estrarre immediatamente la spina se, a seguito di caduta dell'apparecchio, si verificano anomalie di funzionamento oppure guasti evidenti o sospetti.

Störung / Problèmes / Guasti	Abhilfe	Résolution	Remedio
Kaffeeausgabe wird unterbrochen L'écoulement de café est interrompu L'erogazione del caffè si interrompe	Die Aroma-Entfaltungspause unterbricht die Kaffeeausgabe (→ S. 23)	La pause pour l'optimisation de l'arôme interrompt l'écoulement de café (→ p. 23)	La pausa sprigiona-aroma interrompe l'erogazione del caffè (→ PAG. 23)
Auslauf tropft vereinzelt Ecoulement : quelques gouttes s'écoulent de temps à autre L'erogatore perde gocce d'acqua	Gebrauchte Kapsel in Kaffeemaschine. ▶ Kapsel auswerfen (→ S. 24).	Capsule usagée dans la machine à café. ▶ Ejecter la capsule (→ p. 24).	Capsule esauste nella macchina. ▶ Espellere le capsule (→ PAG. 24).
Auslauf tropft dauernd Ecoulement : l'eau goutte constamment L'erogatore perde costantemente	Kaffeemaschine verkalkt. ▶ Kaffeemaschine entkalken (→ S. 28).	Machine à café entartrée. ▶ Détartre la machine à café (→ p. 28).	Macchina calcificata. ▶ Decalcificare la macchina (→ PAG. 28).
Keine Funktion La machine ne fonctionne pas La macchina non funziona	Netzstecker nicht eingesteckt. ▶ Netzstecker einstecken.	La machine n'est pas branchée. ▶ Brancher la machine à café.	Spina non inserita. ▶ Inserire la spina.
	Tasten blockiert. ▶ Netzstecker aus- und nach 10 Sekunden wieder einstecken. ▶ Kapsel auswerfen (→ S. 24) .	Les touches sont bloquées. ▶ Débrancher la machine et la rebrancher au bout de 10 secondes. ▶ Ejecter la capsule (→ p. 24) .	Tasti bloccati. ▶ Estrarre la spina e reinserirla dopo 10 secondi. ▶ Espellere le capsule (→ PAG. 24) .
Kapsel hängt im Schacht La capsule est collée dans le porte-capsules La capsula è bloccata nel vano			
Pumpe ist sehr laut La pompe fait trop de bruit La pompa è molto rumorosa	Wassertank leer. ▶ Wassertank füllen und einsetzen.	Réservoir d'eau vide. ▶ Remplir le réservoir d'eau et le remettre en place.	Serbatoio acqua vuoto. ▶ Riempire il serbatoio dell'acqua e reinserirlo.

Störung / Problèmes / Guasti	Aufhilfe	Résolution	Remedio
Programmierter Tassenmenge stimmt nicht La quantité d'eau programmée pour une tasse n'est pas bonne La quantità erogata non è corretta	Wassertank leer. ► Wassertank füllen und einsetzen.  Programmierung verändert. ► Programmierung wiederholen (→ S. 25).  Kaffeemaschine verkalkt. ► Kaffeemaschine entkalken (→ S. 28).	Réservoir d'eau vide. ► Remplir le réservoir d'eau et le remettre en place.  Programmation erronée. ► Répéter la programmation (→ p. 25).  Machine à café entartrée. ► Détartre la machine à café (→ p. 28).	Serbatoio acqua vuoto. ► Riempire il serbatoio dell'acqua e reinserirlo.  Programmazione modificata. ► Ripetere la programmazione (→ PAG. 25).  Macchina calcificata. ► Decalcificare la macchina (→ PAG. 28).
Kaffee / Tee schmeckt sauer Le café/thé est âcre Il caffè/tè è acido	Nach Entkalkung nicht genügend gespült. ► Leitungen spülen (→ S. 20).	La machine a été mal rincée après détartrage. ► Purger/rincer les circuits (→ p. 20).	Risciacquo insufficiente dopo la decalcificazione. ► Risciacquare i circuiti (→ PAG. 20).
Nach leer gelaufenem Wassertank wird kein Wasser angezogen Après actionnement du réservoir d'eau à vide, l'eau n'est plus aspirée Dopo la messa in funzione col serbatoio vuoto, l'acqua non viene aspirata	Gebrauchte Kapsel in Kaffeemaschine. ► Kapsel auswerfen (→ S. 24). ► Leitungen spülen (→ S. 20). ► Nach 30 Minuten ohne Kapsel nochmal versuchen. ► Wenn Kaffeemaschine ansaugt: Kaffeemaschine entkalken (→ S. 28). ► Wenn Kaffeemaschine nicht ansaugt: an Servicestelle wenden.	Capsule usagée dans la machine à café. ► Ejecter la capsule (→ p. 24). ► Purger/rincer les circuits (→ p. 20). ► Attendre 30 minutes et réessayer sans capsule. ► Si la machine à café aspire : Détartre la machine à café (→ p. 28). ► Si la machine à café n'aspire pas : contacter le service après-vente.	Capsule esauste nella macchina. ► Espellere le capsule (→ PAG. 24). ► Risciacquare i circuiti (→ PAG. 20). ► Dopo 30 minuti riprovare senza capsula. ► Se la macchina aspira, Decalcificare la macchina (→ PAG. 28). ► Se la macchina non aspira: rivolgersi al servizio assistenza.
Lange Ristretto-/Espresso-Durchlaufzeit Long temps de passage du ristretto/de l'espresso Tempo di erogazione eccessivo per ristretto/espresso	Die Vorbrühpause verlängert die Kaffeeausgabe für volles Aroma.	La pause pour la préinfusion allonge la durée d'écoulement du café pour sublimer l'arôme.	La preinfusione prolunga l'erogazione del caffè per intensificarne l'aroma.

Störung / Problèmes / Guasti	Ambilfe	Résolution	Remedio
Alle Tasten blinken Toutes les touches clignotent Tutti i tasti lampeggiano	▶ 30 Minuten warten. Wenn das Problem weiterhin besteht: ▶ An Servicestelle wenden.	▶ Attendre 30 minutes. Si le problème persiste : ▶ Contacter le service après-vente.	▶ Attendere 30 minuti. Se il problema persiste: ▶ Rivolgersi al servizio assistenza.
Keine / wenig Kaffeeausgabe Le café ne s'écoule pas ou peu L'erogazione del caffè è assente/ insufficiente	Wassertank leer. ▶ Wassertank füllen und einsetzen.  Kapsel defekt. ▶ Neue Kapsel verwenden. ▶ Bedienhebel bis zum Anschlag nach unten schwenken.  Bedienhebel nicht vollständig geschlossen. ▶ Bedienhebel bis zum Anschlag schliessen.  Kaffeemaschine verkalkt. ▶ Kaffeemaschine entkalken (→ S. 28).  Wasser aus Enthärtungsanlage verwendet (verlängert Durchlaufzeit). ▶ Enthärtungsanlage kontrollieren / einstellen oder Wasser vor Enthärtungsanlage verwenden.  Pumpe defekt. ▶ An Servicestelle wenden.  Auslauf verstopft durch häufige Teeausgabe. ▶ Auslauf monatlich mit Zahnstocher reinigen.	Réservoir d'eau vide. ▶ Remplir le réservoir d'eau et le remettre en place.  Capsule défectueuse. ▶ Insérer une capsule neuve. ▶ Abaisser entièrement le levier de chargement jusqu'en butée.  Le levier de chargement n'est pas entièrement fermé. ▶ Fermer entièrement le levier de chargement.  Machine à café entartrée. ▶ Détartre la machine à café (→ p. 28).  Eau de l'adoucisseur utilisée (prolonge le temps de passage). ▶ Contrôler / régler l'adoucisseur ou utiliser l'eau avant l'adoucisseur.  Pompe défectueuse. ▶ Contacter le service après-vente.  Embout d'écoulement bouché par une préparation fréquente de thé. ▶ Nettoyer l'embout d'écoulement une fois par mois à l'aide d'un cure-dent.	Serbatoio acqua vuoto. ▶ Riempire il serbatoio dell'acqua e reinserirlo.  Capsula difettosa. ▶ Utilizzare una nuova capsula. ▶ Abbassare la leva fino alla battuta.  Leva di comando non completamente chiusa. ▶ Chiudere la leva fino alla battuta.  Macchina calcificata. ▶ Decalcificare la macchina (→ PAG. 28).  Utilizzare acqua decalcificata da un addolcitore (prolunga la durata dell'erogazione). ▶ Controllare/regolare l'addolcitore oppure utilizzare l'acqua prima che passi nel dispositivo.  Pompa difettosa. ▶ Rivolgersi al servizio assistenza.  Erogatore intasato in seguito a una frequente erogazione di tè. ▶ Pulire mensilmente l'erogatore con uno stuzzicadenti.



**ENERG** **IE** **IA**

Delica AG

Delizio Compact One II



**A++**

**35.26**  
kWh/annum

08/2016



# DELIZIO

## Quickstart Guide

